

«JUMBO A.E.E»
ΟΜΙΛΟΣ ΕΠΙΧΕΙΡΗΣΕΩΝ



ΑΡ. Μ.Α.Ε: 7650/06/Β/86/04
ΚΥΠΡΟΥ 9 & ΥΔΡΑΣ, ΜΟΣΧΑΤΟ ΑΤΤΙΚΗΣ

ΕΞΑΜΗΝΙΑΙΑ ΟΙΚΟΝΟΜΙΚΗ ΕΚΘΕΣΗ
Της περιόδου από 1η Ιουλίου 2011 ως 31η Δεκεμβρίου 2011
(Με βάση το άρθρο 5 του Ν.3556/2007)

Π Ε Ρ Ι Ε Χ Ο Μ Ε Ν Α

Π Ε Ρ Ι Ε Χ Ο Μ Ε Ν Α.....	1
I. Δηλώσεις των Μελών του Διοικητικού Συμβουλίου (σύμφωνα με το άρθρο 5 παρ. 2 του Ν. 3556/2007)	3
II. Έκθεση Επισκόπησης Ενδιάμεσης Χρηματοοικονομικής Πληροφόρησης	4
III. Εξαμηνιαία Έκθεση του Διοικητικού Συμβουλίου.....	5
IV. Εξαμηνιαίες Εταιρικές και Ενοποιημένες Οικονομικές Καταστάσεις της περιόδου από 01/07/2011 έως 31/12/2011	16
A. ΕΝΔΙΑΜΕΣΗ ΚΑΤΑΣΤΑΣΗ ΑΠΟΤΕΛΕΣΜΑΤΩΝ Α΄ ΕΞΑΜΗΝΟΥ ΚΑΙ Β΄ ΤΡΙΜΗΝΟΥ.....	16
B. ΕΝΔΙΑΜΕΣΗ ΚΑΤΑΣΤΑΣΗ ΣΥΝΟΛΙΚΩΝ ΕΣΟΔΩΝ Α΄ ΕΞΑΜΗΝΟΥ ΚΑΙ Β΄ ΤΡΙΜΗΝΟΥ	18
Γ. ΕΝΔΙΑΜΕΣΗ ΚΑΤΑΣΤΑΣΗ ΟΙΚΟΝΟΜΙΚΗΣ ΘΕΣΗΣ.....	19
Δ. ΕΝΔΙΑΜΕΣΗ ΚΑΤΑΣΤΑΣΗ ΜΕΤΑΒΟΛΩΝ ΙΔΙΩΝ ΚΕΦΑΛΑΙΩΝ (ΕΝΟΠΟΙΗΜΕΝΗ).....	20
Ε. ΕΝΔΙΑΜΕΣΗ ΚΑΤΑΣΤΑΣΗ ΜΕΤΑΒΟΛΩΝ ΙΔΙΩΝ ΚΕΦΑΛΑΙΩΝ ΜΗΤΡΙΚΗΣ ΕΤΑΙΡΕΙΑΣ	21
ΣΤ. ΕΝΔΙΑΜΕΣΗ ΚΑΤΑΣΤΑΣΗ ΤΑΜΕΙΑΚΩΝ ΡΟΩΝ.....	22
Z. ΕΠΙΛΕΓΜΕΝΕΣ ΕΠΕΞΗΓΗΜΑΤΙΚΕΣ ΣΗΜΕΙΩΣΕΙΣ ΕΠΙ ΤΩΝ ΕΝΔΙΑΜΕΣΩΝ ΕΤΑΙΡΙΚΩΝ ΚΑΙ ΕΝΟΠΟΙΗΜΕΝΩΝ ΟΙΚΟΝΟΜΙΚΩΝ ΚΑΤΑΣΤΑΣΕΩΝ ΤΗΣ 31ΗΣ ΔΕΚΕΜΒΡΙΟΥ 2011	23
1. Πληροφορίες για τον Όμιλο.....	23
2. Φύση δραστηριοτήτων	23
3. Πλαίσιο κατάρτισης των Οικονομικών Καταστάσεων.....	24
3.1 Αλλαγές σε Λογιστικές Αρχές.....	24
3.2 Νέα και τροποποιημένα πρότυπα και Διερμηνείες.....	25
3.3 Δομή του Ομίλου και μέθοδος ενοποίησης εταιρειών.....	29
4. Σημειώσεις επί των Οικονομικών Καταστάσεων.....	31
4.1 Οικονομικές πληροφορίες κατά τομέα.....	31
4.2 Φόρος εισοδήματος	33
4.3 Κέρδη ανά μετοχή	34
4.4 Ενσώματες ακινητοποιήσεις	35
4.5 Επενδύσεις σε ακίνητα (εκμισθώσεις ακινήτων)	40
4.6 Επενδύσεις σε συνδεδεμένες επιχειρήσεις	41
4.7 Ταμειακά διαθέσιμα και ισοδύναμα.....	41
4.8 Ίδια Κεφάλαια	41
4.8.1 Μετοχικό κεφάλαιο	41
4.8.2 Λοιπά αποθεματικά	42
4.9 Δανειακές υποχρεώσεις	42
4.10 Μακροπρόθεσμα δάνεια	42
4.11 Χρηματοδοτικές μισθώσεις.....	43
4.12 Βραχυπρόθεσμες δανειακές υποχρεώσεις/Μακροπρόθεσμες υποχρεώσεις πληρωτέες την επόμενη χρήση.....	44
4.13 Αναβαλλόμενες φορολογικές υποχρεώσεις.....	44
4.14 Τρέχουσες φορολογικές υποχρεώσεις.....	45
4.15 Ταμειακές ροές από λειτουργικές δραστηριότητες	46
4.16 Ενδεχόμενες απαιτήσεις - υποχρεώσεις	46
5. Συναλλαγές με συνδεδεμένα μέρη	47
6. Παροχές στη Διοίκηση	48
7. Δικαστικές και Διαιτητικές Διαδικασίες.....	49

8.	Αριθμός απασχολούμενου προσωπικού	49
9.	Εποχικές Διακυμάνσεις	49
10.	Σημαντικά γεγονότα περιόδου 01/07/2011-31/12/2011	50
11.	Γεγονότα μετά την ημερομηνία της Κατάστασης Οικονομικής Θέσης.....	51
Η. ΣΤΟΙΧΕΙΑ ΚΑΙ ΠΛΗΡΟΦΟΡΙΕΣ ΤΗΣ ΠΕΡΙΟΔΟΥ ΑΠΟ 1Η ΙΟΥΛΙΟΥ 2011 ΕΩΣ 31 ΔΕΚΕΜΒΡΙΟΥ 2011		52

I. Δηλώσεις των Μελών του Διοικητικού Συμβουλίου (σύμφωνα με το άρθρο 5 παρ. 2 του Ν. 3556/2007)

Εμείς, τα μέλη του Διοικητικού Συμβουλίου της «JUMBO A.E.E.»:

1. Ευάγγελος-Απόστολος Βακάκης, Πρόεδρος του Διοικητικού Συμβουλίου και Διευθύνων Σύμβουλος
2. Οικονόμου Ιωάννης, Αντιπρόεδρος Δ.Σ.
3. Βερναδάκη Καλλιόπη, Εντεταλμένη Σύμβουλος

υπό την ως άνω ιδιότητάς μας, ειδικώς προς τούτο ορισθέντες από το Διοικητικό Συμβούλιο της «JUMBO A.E.E.» (εφεξής καλουμένης για λόγους συντομίας ως «Εταιρεία») δηλώνουμε και βεβαιώνουμε με την παρούσα ότι εξ όσων γνωρίζουμε:

- α. Οι εξαμηνιαίες εταιρικές και ενοποιημένες οικονομικές καταστάσεις της «JUMBO A.E.E.» για την περίοδο 1^η Ιουλίου 2011 έως την 31^η Δεκεμβρίου 2011, οι οποίες καταρτίστηκαν σύμφωνα με τα ισχύοντα Διεθνή Πρότυπα Χρηματοοικονομικής Αναφοράς, απεικονίζουν κατά τρόπο αληθή τα στοιχεία του ενεργητικού και του παθητικού, την καθαρή θέση και τα αποτελέσματα χρήσεως του Ομίλου και της Εταιρείας, καθώς και των επιχειρήσεων που περιλαμβάνονται στην ενοποίηση εκλαμβανομένων ως σύνολο, σύμφωνα με τα οριζόμενα στις παραγράφους 3 έως 5 του άρθρου 5 του ν. 3556/2007 και των κατ' εξουσιοδότηση αποφάσεων του Διοικητικού Συμβουλίου της Επιτροπής Κεφαλαιαγοράς.
- α. Η εξαμηνιαία έκθεση του διοικητικού συμβουλίου απεικονίζει κατά τρόπο αληθή τις πληροφορίες που απαιτούνται βάσει της παραγράφου 6 του άρθρου 5 του ν. 3556/2007 και των κατ' εξουσιοδότηση αποφάσεων του Διοικητικού Συμβουλίου της Επιτροπής Κεφαλαιαγοράς.

Μοσχάτο, 21 Φεβρουαρίου 2012

Οι δηλούντες- βεβαιούντες

Ευάγγελος-Απόστολος Βακάκης

Οικονόμου Ιωάννης

Βερναδάκη Καλλιόπη

Πρόεδρος του Διοικητικού
Συμβουλίου και Διευθύνων
Σύμβουλος

Αντιπρόεδρος Δ.Σ.

Εντεταλμένη Σύμβουλος

II. Έκθεση Επισκόπησης Ενδιάμεσης Χρηματοοικονομικής Πληροφόρησης

Προς τους μετόχους της Jumbo A.E

Εισαγωγή

Επισκοπήσαμε τη συνημμένη συνοπτική εταιρική και ενοποιημένη κατάσταση χρηματοοικονομικής θέσης της Jumbo A.E (η Εταιρεία) και των θυγατρικών της, της 31ης Δεκεμβρίου 2011 και τις σχετικές συνοπτικές εταιρικές και ενοποιημένες καταστάσεις συνολικών αποτελεσμάτων και συνολικού εισοδήματος, μεταβολών καθαρής θέσης και ταμειακών ροών της εξαμηνιαίας περιόδου που έληξε αυτήν την ημερομηνία, καθώς και τις επιλεγμένες επεξηγηματικές σημειώσεις, που συνθέτουν την ενδιάμεση χρηματοοικονομική πληροφόρηση, η οποία αποτελεί αναπόσπαστο μέρος της εξαμηνιαίας οικονομικής έκθεσης του άρθρου 5 του Ν.3556/2007. Η Διοίκηση έχει την ευθύνη για την κατάρτιση και παρουσίαση αυτής της ενδιάμεσης συνοπτικής χρηματοοικονομικής πληροφόρησης, σύμφωνα με τα Διεθνή Πρότυπα Χρηματοοικονομικής Αναφοράς, όπως αυτά έχουν υιοθετηθεί από την Ευρωπαϊκή Ένωση και εφαρμόζονται στην Ενδιάμεση Χρηματοοικονομική Αναφορά (Διεθνές Λογιστικό Πρότυπο «ΔΛΠ» 34). Δική μας ευθύνη είναι να εκφράσουμε συμπέρασμα επί αυτής της ενδιάμεσης συνοπτικής χρηματοοικονομικής πληροφόρησης με βάση την επισκόπησή μας.

Εύρος Επισκόπησης

Διενεργήσαμε την επισκόπησή μας σύμφωνα με το Διεθνές Πρότυπο Επισκόπησης 2410 «Επισκόπηση ενδιάμεσης χρηματοοικονομικής πληροφόρησης που διενεργείται από τον ανεξάρτητο ελεγκτή της οντότητας». Η επισκόπηση της ενδιάμεσης οικονομικής πληροφόρησης συνίσταται στη διενέργεια διερευνητικών ερωτημάτων κυρίως προς πρόσωπα που είναι υπεύθυνα για χρηματοοικονομικά και λογιστικά θέματα και στην εφαρμογή αναλυτικών και άλλων διαδικασιών επισκόπησης. Το εύρος της επισκόπησης είναι ουσιαδώς μικρότερο από αυτό του ελέγχου που διενεργείται σύμφωνα με τα Διεθνή Πρότυπα Ελέγχου και συνεπώς, δεν μας δίδει τη δυνατότητα να αποκτήσουμε τη διασφάλιση ότι έχουν περιέλθει στην αντίληψή μας όλα τα σημαντικά θέματα τα οποία θα μπορούσαν να εντοπιστούν σε έναν έλεγχο. Κατά συνέπεια, με την παρούσα δεν διατυπώνουμε γνώμη ελέγχου.

Συμπέρασμα

Με βάση την επισκόπησή μας, δεν έχει περιέλθει στην αντίληψή μας οτιδήποτε θα μας οδηγούσε στο συμπέρασμα ότι η συνημμένη ενδιάμεση χρηματοοικονομική πληροφόρηση δεν έχει καταρτισθεί, από κάθε ουσιαστική άποψη, σύμφωνα με το ΔΛΠ 34.

Αναφορά επί άλλων νομικών και κανονιστικών θεμάτων

Η επισκόπησή μας δεν εντόπισε οποιαδήποτε ασυνέπεια ή αναντιστοιχία των λοιπών στοιχείων της προβλεπόμενης από το άρθρο 5 του Ν.3556/2007 εξαμηνιαίας οικονομικής έκθεσης, με τη συνημμένη χρηματοοικονομική πληροφόρηση.

Αθήνα, 21 Φεβρουαρίου 2012

Ο Ορκωτός Ελεγκτής Λογιστής

Ο Ορκωτός Ελεγκτής Λογιστής

ΓΕΩΡΓΙΟΣ ΔΕΛΗΓΙΑΝΝΗΣ

ΠΑΝΑΓΙΩΤΗΣ ΧΡΙΣΤΟΠΟΥΛΟΣ

Α.Μ. Σ.Ο.Ε.Λ. 15791

Α.Μ. Σ.Ο.Ε.Λ. 28481



Ορκωτοί Ελεγκτές Σύμβουλοι Επιχειρήσεων
Ζεφύρου 56, 175 64, Παλαιό Φάληρο
Α.Μ.ΣΟΕΛ 127

III. Εξαμηνιαία Έκθεση του Διοικητικού Συμβουλίου

ΤΗΣ

«JUMBO ΑΝΩΝΥΜΗ ΕΜΠΟΡΙΚΗ ΕΤΑΙΡΕΙΑ»

ΕΠΙ ΤΩΝ ΕΝΟΠΟΙΗΜΕΝΩΝ ΚΑΙ ΕΤΑΙΡΙΚΩΝ ΟΙΚΟΝΟΜΙΚΩΝ ΚΑΤΑΣΤΑΣΕΩΝ

ΓΙΑ ΤΗΝ ΠΕΡΙΟΔΟ ΑΠΟ 01.07.2011 ΕΩΣ 31.12.2011

Κύριοι Μέτοχοι,

Η παρούσα Εξαμηνιαία Έκθεση του Διοικητικού Συμβουλίου αφορά στην χρονική περίοδο του Α' Εξαμήνου (01/07/2011-31/12/2011) της τρέχουσας χρήσεως 2011/2012. Η Έκθεση συντάχθηκε και είναι εναρμονισμένη με τις σχετικές διατάξεις του νόμου 3556/2007 (ΦΕΚ 91Α/30.04.2007) και τις επί αυτού εκδοθείσες εκτελεστικές αποφάσεις της Επιτροπής Κεφαλαιαγοράς και ιδίως την Απόφαση με αριθμό 7/448/11.10.2007 και την Απόφαση 1/434/03.07.2007 του Διοικητικού Συμβουλίου της Επιτροπής Κεφαλαιαγοράς.

Στην παρούσα έκθεση περιγράφονται συνοπτικά, χρηματοοικονομικές πληροφορίες της JUMBO Α.Ε.Ε. και του Ομίλου εταιρειών JUMBO για το πρώτο εξάμηνο της τρέχουσας χρήσης, σημαντικά γεγονότα που διαδραματίστηκαν στην περίοδο αυτή και την επίδραση αυτών στις οικονομικές καταστάσεις της ίδιας περιόδου. Επίσης, περιγράφονται οι κυριότεροι κίνδυνοι και αβεβαιότητες που η Εταιρεία και ο Όμιλος εταιρειών ενδέχεται να αντιμετωπίσει κατά το δεύτερο εξάμηνο της οικονομικής χρήσης και τέλος παρατίθενται οι σημαντικές συναλλαγές που καταρτίστηκαν μεταξύ του εκδότη και συνδεδεμένων με αυτόν προσώπων.

Α' ΑΠΟΛΟΓΙΣΜΟΣ ΓΙΑ ΤΗΝ ΚΛΕΙΟΜΕΝΗ ΠΕΡΙΟΔΟ ΑΠΟ 01.07.2011 ΕΩΣ 31.12.2011

Κύκλος εργασιών: Ο κύκλος εργασιών του Ομίλου έφθασε τα 293,06 εκατ. ευρώ, εμφανίζοντας αύξηση της τάξης του 0,99% σε σχέση με την αντίστοιχη περσινή περίοδο που ήταν 290,17 εκατ. ευρώ. Ο κύκλος εργασιών της Εταιρείας ανήλθε σε 268,57 εκατ. ευρώ, εμφανίζοντας μείωση της τάξης του 1,77% σε σχέση με την αντίστοιχη περσινή περίοδο που ήταν 273,41 εκατ. ευρώ.

Ο Όμιλος σε μία από τις πιο δύσκολες περιόδους για το ελληνικό λιανεμπόριο συνεχίζει και υλοποιεί το επενδυτικό του σχέδιο. Κατά την εξεταζόμενη περίοδο ο Όμιλος λειτούργησε 4 νέα καταστήματα. Συγκεκριμένα τον Ιούλιο του 2011 ξεκίνησε τη λειτουργία του το νέο ιδιόκτητο υπερκατάστημα του Ομίλου στην πόλη Burgas της Βουλγαρίας συνολικής επιφάνειας 18χιλ.τ.μ., τον Σεπτέμβριο του 2011 ξεκίνησε τη λειτουργία του το νέο ενοικιαζόμενο κατάστημα στην Ελευσίνα, τον Οκτώβριο ξεκίνησε να λειτουργεί το νέο ενοικιαζόμενο κατάστημα του Ομίλου στην περιοχή Γιαλού (Σπάτα) συνολικής επιφάνειας 9χιλ.τ.μ. και τον Νοέμβριο ξεκίνησε να λειτουργεί το νέο ιδιόκτητο κατάστημα του Ομίλου στα Γιαννιτσά συνολικής επιφάνειας 9χιλ. τ.μ.

Κατά την κλειόμενη περίοδο το δίκτυο καταστημάτων του Ομίλου αποτελούσαν 56 καταστήματα εκ των οποίων τα 47 στην Ελλάδα, τα 3 στην Κύπρο και τα 6 στη Βουλγαρία.

Μικτά κέρδη εκμετάλλευσης: Το περιθώριο μικτών κερδών του Ομίλου την τρέχουσα περίοδο 01.07.2011-31.12.2011 ανήλθε σε 51,36% έναντι 50,28%.

Αντίστοιχα για την Εταιρεία το περιθώριο μικτών κερδών διαμορφώθηκε κατά την περίοδο 01.07.2011-31.12.2011 σε 47,19% σε σχέση με την αντίστοιχη περσινή περίοδο που ήταν 46,33% .

Αποτελέσματα προ τόκων, φόρων, επενδυτικών αποτελεσμάτων και αποσβέσεων (EBITDA) : Τα αποτελέσματα προ τόκων, φόρων, επενδυτικών αποτελεσμάτων και αποσβέσεων σε επίπεδο Ομίλου ανήλθαν σε 78,26 εκατ. ευρώ από 75,52 εκατ. ευρώ που ήταν την αντίστοιχη περσινή περίοδο και το

περιθώριο EBITDA σε 26,71% από 26,02% αντίστοιχα. Σε επίπεδο Εταιρείας τα αποτελέσματα προ τόκων, φόρων, επενδυτικών αποτελεσμάτων και αποσβέσεων ανήλθαν σε 63,39 εκατ. ευρώ από 63,42 εκατ. ευρώ που ήταν την αντίστοιχη περσινή περίοδο και το περιθώριο EBITDA σε 23,60% από 23,19% αντίστοιχα.

Καθαρά Κέρδη μετά από φόρους: Τα Καθαρά Ενοποιημένα Κέρδη μετά από φόρους ανήλθαν σε 57,77 εκατ. ευρώ έναντι αυτών της αντίστοιχης περσινής περιόδου που ήταν 53,95 εκατ. ευρώ, δηλαδή αυξημένα κατά 7,08%.

Τα Καθαρά κέρδη μετά από φόρους της Εταιρείας ανήλθαν σε 45,87 εκατ. ευρώ έναντι αυτών της αντίστοιχης περσινής περιόδου που ήταν 43,85 εκατ. ευρώ, δηλαδή αυξημένα κατά 4,60%.

Καθαρές ταμειακές ροές από λειτουργικές δραστηριότητες: Οι καθαρές ταμειακές ροές από λειτουργικές δραστηριότητες του Ομίλου ανήλθαν σε 78,58 εκατ. ευρώ από 119,67 εκ ευρώ. Με κεφαλαιουχικές δαπάνες 23,10 εκατ. ευρώ την κλειόμενη περίοδο 01.07.2011-31.12.2011 και 31,20 εκατ. ευρώ την αντίστοιχη περσινή περίοδο, οι καθαρές ταμειακές ροές μετά από επενδυτικές και λειτουργικές δραστηριότητες σε επίπεδο Ομίλου ανήλθαν σε 55,49εκατ. ευρώ την κλειόμενη περίοδο 01.07.2011-31.12.2011 από 88,47 εκατ. ευρώ την αντίστοιχη περσινή περίοδο. Τα ταμειακά διαθέσιμα μετά από χρηματοδοτικές δραστηριότητες ανήλθαν σε 212,25εκατ. ευρώ την κλειόμενη περίοδο 01.07.2011-31.12.2011 από 228,63 εκατ. ευρώ την αντίστοιχη περσινή περίοδο.

Οι καθαρές ταμειακές ροές από λειτουργικές δραστηριότητες της Εταιρείας ανήλθαν σε 68,15 εκατ. ευρώ από 97,99 εκ ευρώ. Με κεφαλαιουχικές δαπάνες 19,68 εκατ. ευρώ την κλειόμενη περίοδο 01.07.2011-31.12.2011 και 15,15 εκατ. ευρώ την αντίστοιχη περσινή περίοδο, οι καθαρές ταμειακές ροές μετά από επενδυτικές και λειτουργικές δραστηριότητες σε επίπεδο Εταιρείας ανήλθαν σε 48,48 εκατ. ευρώ την κλειόμενη περίοδο 01.07.2011-31.12.2011 από 82,84 εκατ. ευρώ την αντίστοιχη περσινή περίοδο. Τα ταμειακά διαθέσιμα μετά από χρηματοδοτικές δραστηριότητες ανήλθαν σε 167,02 εκατ. ευρώ την κλειόμενη περίοδο 01.07.2011-31.12.2011 από 183,00 εκατ. ευρώ την αντίστοιχη περσινή περίοδο.

Κέρδη ανά μετοχή : Τα Βασικά Κέρδη ανά μετοχή του Ομίλου για την εξεταζόμενη περίοδο ανήλθαν σε €0,4446 έναντι €0,4153 της αντίστοιχης περσινής περιόδου, αυξημένα κατά 7,06% και τα Βασικά Κέρδη ανά μετοχή της Εταιρείας ανήλθαν σε € 0,3530, αυξημένα κατά 4,59% σε σχέση με την αντίστοιχη περσινή χρήση που ήταν € 0,3375.

Τα μειωμένα κέρδη ανά μετοχή του Ομίλου είναι € 0,4442 έναντι € 0,4148 της αντίστοιχης περσινής περιόδου, αυξημένα κατά 7,08% και τα μειωμένα κέρδη ανά μετοχή της Εταιρείας είναι € 0,3527, αυξημένα κατά 4,60% σε σχέση με την αντίστοιχη περσινή περίοδο που ήταν € 0,3372. Η παράθεση των μειωμένων κερδών ανά μετοχή γίνεται για πληροφοριακούς σκοπούς και προκύπτει από την έκδοση του μετατρέψιμου ομολογιακού δανείου στις 8/9/2006.

Αναπόσβεστα Πάγια Στοιχεία του Ενεργητικού: Κατά την 31.12.2011, τα Αναπόσβεστα Πάγια Στοιχεία του Ομίλου ανέρχονταν σε 406,59 εκατ. ευρώ και αντιστοιχούν στο 46,66% του Συνολικού Ενεργητικού του Ομίλου, έναντι αυτών της 30.06.2011 που ήταν 386,01 εκατ. ευρώ και αντιστοιχούσαν στο 48,54% του Συνολικού Ενεργητικού του Ομίλου.

Κατά την 31.12.2011, τα Αναπόσβεστα Πάγια Στοιχεία της Εταιρείας ανέρχονταν σε 274,63 εκατ. ευρώ και αντιστοιχούν στο 35,88% του Συνολικού Ενεργητικού της Εταιρείας, έναντι αυτών της 30.06.2011 που ήταν 253,98 εκατ. ευρώ και αντιστοιχούσαν στο 36,21% του Συνολικού Ενεργητικού.

Οι καθαρές επενδύσεις για αγορά παγίων στοιχείων της Εταιρείας για την κλειόμενη περίοδο 01.07.2011-31.12.2011 ανήλθαν σε € 27.283 χιλ. και του Ομίλου σε € 29.274 χιλ.

Πέρα από το άνοιγμα νέων καταστημάτων η Εταιρεία προχώρησε σε ενίσχυση των υποδομών της με την αγορά αποθηκευτικών χώρων 21 χιλ τ.μ. περίπου σε Οινόφυτα και Καλοχώρι Θεσσαλονίκης. Ο Όμιλος διαθέτει στον Ελλαδικό χώρο 10 ιδιόκτητα συγκροτήματα υπερσύγχρονων αποθηκευτικών χώρων (ένα στον Αυλώνα Αττικής, ένα στην Θεσσαλονίκη και οκτώ στα Οινόφυτα Βοιωτίας συνολικής επιφάνειας 221χιλ τ.μ. περίπου σε εκτάσεις αγροτεμαχίων 387χιλ τ.μ. περίπου) και ένα μισθωμένο χώρο στο Ηράκλειο Κρήτης συνολικής επιφάνειας 5 χιλ τ.μ.. Επίσης, διαθέτει στην Κύπρο, ιδιόκτητο αποθηκευτικό χώρο συνολικής επιφάνειας 10χιλ τ.μ. στην περιοχή της Λεμεσού και στη Βουλγαρία μισθωμένο αποθηκευτικό χώρο συνολικής επιφάνειας 4χιλ τμ. με προοπτική επέκτασης.

Αποθέματα: Τα Αποθέματα του Ομίλου ανήλθαν την 31.12.2011 σε 172,33εκατ. ευρώ έναντι 174,45 εκατ. ευρώ την 30.06.2011 και αντιπροσωπεύουν σημαντικό ποσοστό του Συνολικού Ενοποιημένου Ενεργητικού το οποίο ανέρχεται την 31.12.2011 σε 19,78% έναντι 21,94% την 30.06.2011. Τα Αποθέματα της Εταιρείας ανήλθαν αντίστοιχα σε 156,36εκατ. ευρώ έναντι 157,21 εκατ. ευρώ την 30.06.2011 και αντιπροσωπεύουν ποσοστό του Συνολικού Ενεργητικού της το οποίο ανέρχεται σε 20,43% έναντι 22,41%.

Μακροχρόνιες τραπεζικές υποχρεώσεις: Την 31.12.2011, οι μακροχρόνιες τραπεζικές υποχρεώσεις του Ομίλου (Ομολογιακά Δάνεια, Δάνεια Τραπεζών και Υποχρεώσεις Χρηματοδοτικών Μισθώσεων) ανήλθαν σε 153,56 εκατ. ευρώ (Εταιρείας 151,75 εκατ. ευρώ), ήτοι 17,62% του Συνολικού Παθητικού (Εταιρείας 19,83%) έναντι 153,84 εκτ. ευρώ σε επίπεδο Ομίλου και 152,01 εκατ. ευρώ σε επίπεδο Εταιρείας που ήταν στις 30.06.2011.

Ίδια Κεφάλαια: Τα Ενοποιημένα Ίδια Κεφάλαια ανήλθαν την κλειόμενη περίοδο σε ποσό 553,16 εκατ. ευρώ έναντι ποσού 522,95 εκατ. ευρώ την 30.06.2011, και αντιπροσωπεύουν ποσοστό 63,48% του Συνολικού Παθητικού του Ομίλου. Τα Ίδια Κεφάλαια της Μητρικής ανήλθαν την κλειόμενη περίοδο σε ποσό 456,87 εκατ. ευρώ έναντι 438,53 εκατ. ευρώ την 30.06.2011 και αντιπροσωπεύουν το 59,69% του Συνολικού Παθητικού της Εταιρείας. Η αύξηση των Ιδίων Κεφαλαίων οφείλεται κατά κύριο λόγο στην κερδοφορία του Ομίλου και της Εταιρείας.

Δείκτες Καθαρού δανεισμού: Στην διάρκεια της τρέχουσας περιόδου τα ταμειακά διαθέσιμα του Ομίλου ήταν ανώτερα του συνολικού ποσού των δανειακών υποχρεώσεων του, κατά το ποσό των 58,69 εκατ. ευρώ με συνέπεια ο καθαρός δανεισμός να καταστεί αρνητικός στις 31/12/2011. Την 30/6/2011 τα ταμειακά διαθέσιμα του Ομίλου ήταν ανώτερα του συνολικού ποσού των δανειακών υποχρεώσεων του, κατά το ποσό των 4,25 εκατ. ευρώ με συνέπεια ο καθαρός δανεισμός να καταστεί αρνητικός.

Την 31/12/2011 τα ταμειακά διαθέσιμα της Εταιρείας ήταν ανώτερα του συνολικού ποσού των δανειακών υποχρεώσεων της, κατά το ποσό των 15,28 εκατ. ευρώ με συνέπεια ο καθαρός δανεισμός της να καταστεί αρνητικός. Στις 30/6/2011 ο καθαρός δανεισμός της Εταιρείας ανερχόταν σε 32,80 εκατ. ευρώ και αντιστοιχούσαν στο 0,075 των ιδίων κεφαλαίων της.

Παράγοντες δημιουργίας αξίας και μέτρησης επιδόσεων

Ο Όμιλος αναγνωρίζει τρεις γεωγραφικούς τομείς Ελλάδα, Κύπρο και Βουλγαρία ως λειτουργικούς τομείς. Οι ανωτέρω γεωγραφικοί τομείς είναι αυτοί που χρησιμοποιούνται από την Διοίκηση της επιχείρησης για εσωτερικούς σκοπούς. Οι στρατηγικές αποφάσεις της διοίκησης λαμβάνονται με βάση τα αναπροσαρμοσμένα λειτουργικά αποτελέσματα του κάθε παρουσιαζόμενου τομέα, τα οποία χρησιμοποιούνται για την μέτρηση της αποδοτικότητάς τους.

Την 31/12/2011 το συνολικό ποσό των κερδών προ φόρων, χρηματοδοτικών και επενδυτικών αποτελεσμάτων που κατανεμήθηκε μεταξύ των τριών τομέων ανερχόταν σε ποσό 80,84 εκατ. ευρώ ενώ το ποσό το οποίο δεν είχε κατανεμηθεί ανερχόταν σε ζημία ύψους 11,11 εκατ. ευρώ. Στο τελευταίο αυτό ποσό περιλαμβάνονται διάφορα έξοδα που δεν κατανέμονται (το σύνολο των κατανεμημένων και μη κατανεμημένων αποτελεσμάτων, ποσό 69,72 εκατ. ευρώ αποτελεί το κέρδος προ φόρων, χρηματοδοτικών και επενδυτικών αποτελεσμάτων για την κλειόμενη περίοδο).

Αντίστοιχα την 31/12/2010 το συνολικό ποσό των κερδών προ φόρων, χρηματοδοτικών και επενδυτικών αποτελεσμάτων που κατανεμήθηκε μεταξύ των τριών τομέων ανερχόταν σε ποσό 79,60 εκατ. ευρώ ενώ το ποσό το οποίο δεν είχε κατανεμηθεί ανερχόταν σε ζημία ύψους 11,46 εκατ. ευρώ.

Ο τομέας της Ελλάδας αποτέλεσε για την εξεταζόμενη περίοδο 01.07.2011-31.12.2011 το 83,07% του κύκλου εργασιών του Ομίλου ενώ συνεισέφερε και το 80,12% των κατανεμημένων κερδών προ φόρων, χρηματοδοτικών και επενδυτικών αποτελεσμάτων. Για την αντίστοιχη περσινή περίοδο ο τομέας αυτός αποτελούσε το 85,53% του κύκλου εργασιών ενώ είχε συνεισφέρει και το 82,45% των κερδών προ φόρων, χρηματοδοτικών και επενδυτικών αποτελεσμάτων.

Ο τομέας της Κύπρου αποτέλεσε για την εξεταζόμενη περίοδο 01.07.2011-31.12.2011 το 11,15% του κύκλου εργασιών του Ομίλου ενώ συνεισέφερε και το 14,78% των κατανεμημένων κερδών προ

φόρων, χρηματοδοτικών και επενδυτικών αποτελεσμάτων. Για την αντίστοιχη περσινή περίοδο ο τομέας αυτός αποτελούσε το 10,32% του κύκλου εργασιών ενώ είχε συνεισφέρει και το 12,80% των κερδών προ φόρων, χρηματοδοτικών και επενδυτικών αποτελεσμάτων.

Ο τομέας της Βουλγαρίας αποτέλεσε για την εξεταζόμενη περίοδο 01.07.2011-31.12.2011 το 5,78% του κύκλου εργασιών του Ομίλου ενώ συνεισέφερε και το 5,10% των κατανεμημένων κερδών προ φόρων, χρηματοδοτικών και επενδυτικών αποτελεσμάτων. Για την αντίστοιχη περσινή περίοδο ο τομέας αυτός αποτελούσε το 4,15% του κύκλου εργασιών ενώ είχε συνεισφέρει και το 4,75% των κερδών προ φόρων, χρηματοδοτικών και επενδυτικών αποτελεσμάτων.

Ο Όμιλος αξιολογεί τα αποτελέσματα και την απόδοσή του σε μηνιαία βάση εντοπίζοντας έγκαιρα και αποτελεσματικά αποκλίσεις από τους στόχους και λαμβάνει όταν είναι απαραίτητο διορθωτικά μέτρα. Η αποδοτικότητα του Ομίλου μετράται κάνοντας χρήση χρηματοοικονομικών δεικτών απόδοσης που χρησιμοποιούνται διεθνώς:

ROCE (Return on Capital Employed)- «Αποδοτικότητα συνολικών απασχολούμενων κεφαλαίων»: Ο δείκτης διαιρεί τα κέρδη μετά φόρων με τα συνολικά απασχολούμενα κεφάλαια τα οποία είναι το άθροισμα του Μ.Ο της Καθαρής Θέσης και του Μ.Ο. του συνόλου των δανειακών υποχρεώσεων. Ο δείκτης ανήλθε

- για τον όμιλο: για την εξεταζόμενη περίοδο 01.07.2011-31.12.2011 8,33% αντίστοιχη περσινή περίοδο 8,64%
- για την εταιρεία: για την εξεταζόμενη περίοδο 01.07.2011-31.12.2011 7,64%, αντίστοιχη περσινή περίοδο 8,00%

ROE (Return on Equity) - «Αποδοτικότητα Ιδίων Κεφαλαίων»: Ο δείκτης διαιρεί τα κέρδη μετά φόρων με το μέσο όρο της Καθαρής Θέσης και ανήλθε

- για τον όμιλο: για την εξεταζόμενη περίοδο 01.07.2011-31.12.2011 10,74%, αντίστοιχη περσινή περίοδο 11,54%
- για την εταιρεία: για την εξεταζόμενη περίοδο 01.07.2011-31.12.2011 10,24%, αντίστοιχη περσινή περίοδο 11,10%

Β' ΣΗΜΑΝΤΙΚΑ ΓΕΓΟΝΟΤΑ ΚΑΤΑ ΤΗΝ ΚΛΕΙΟΜΕΝΗ ΠΕΡΙΟΔΟ

Σημαντικά γεγονότα τα οποία έλαβαν χώρα την περίοδο του πρώτου εξαμήνου (Ιούλιος 2011-Δεκέμβριος 2011) της τρέχουσας χρήσης 2011/2012 και είχαν θετική ή αρνητική επίδραση στις εξαμηνιαίες οικονομικές καταστάσεις είναι τα κατωτέρω αναφερόμενα.

Στην Γενική Συνέλευση της εταιρείας που πραγματοποιήθηκε στις 03.11.2011 αποφασίστηκε μεταξύ άλλων: α. Η αύξηση του μετοχικού κεφαλαίου της εταιρείας κατά το ποσό € 27.287.866,20, με κεφαλαιοποίηση ισόποσων υφιστάμενων αποθεματικών από έκδοση μετοχών υπέρ το άρτιο, με την αύξηση της ονομαστικής αξίας των μετοχών της εταιρείας κατά το ποσό των € 0,21 ανά μετοχή. β. Η μείωση του μετοχικού κεφαλαίου της εταιρείας κατά το ίδιο ποσό των € 27.287.866,20, με μείωση της ονομαστικής αξίας κάθε μετοχής κατά το ποσό των € 0,21 ανά μετοχή, και την επιστροφή ισόποσου κεφαλαίου με καταβολή στους μετόχους μετρητών ποσό ευρώ 0,21 ανά μετοχή. Μετά την ανωτέρω μείωση το συνολικό ολοσχερώς καταβεβλημένο μετοχικό κεφάλαιο της εταιρείας διαμορφώθηκε στο ποσό € 181.919.108,00, διαιρούμενο σε 129.942.220 μετοχές, ονομαστικής αξίας € 1,40 η κάθε μία. Η ημερομηνία έναρξης καταβολής της επιστροφής κεφαλαίου ήταν η 3.01.2012.

Στην ίδια Γενική Συνέλευση των μετόχων της εταιρείας αποφασίστηκε παμψηφεί, με ψήφους 108.666.997, ήτοι ποσοστό 100% του συνόλου των παρισταμένων μετοχών και ψήφων και ποσοστό 83,63% επί του συνόλου των υφιστάμενων μετοχών και ψήφων (129.942.220) της εταιρείας η μη διανομή μερίσματος για τη χρήση από 01.07.2010 έως 30.06.2011.

Επιπλέον η Γενική Συνέλευση της εταιρείας αποφάσισε την απόκτηση από την Εταιρεία ιδίων μετοχών σύμφωνα με το άρθρο 16 του Κ.Ν. 2190/1920. Ειδικότερα η Εταιρεία θα δικαιούται εντός 24

μηνών που θα αρχίσει από την ημερομηνία, που θα ορίσει το Διοικητικό Συμβούλιο της εταιρείας με σχετική απόφασή του να προβαίνει σε αγορές ιδίων μετοχών μέχρι το πέντε (5%) του εκάστοτε ολοσχερώς καταβλημένου μετοχικού κεφαλαίου της εταιρείας, με κατώτατη τιμή αγοράς το ποσό των ευρώ δύο (2) και ως ανώτατη τιμή αγοράς τους το ποσό ευρώ έξι και πενήντα λεπτών (6,50) η κάθε μία. Η Εταιρεία προτίθεται να συμμορφωθεί σε σχέση με τη διενέργεια της αγοράς των ως άνω μετοχών, με τα αναφερόμενα του Κανονισμού 2273/2003 της Επιτροπής. Τέλος η Γενική Συνέλευση παραχώρησε προς το Διοικητικό Συμβούλιο την ειδική εντολή, την πληρεξουσιότητα και το δικαίωμα, όπως αποφασίσει για την έναρξη του προγράμματος, να παρακολουθεί τη σχετική διαδικασία, να επιμελείται για την τήρηση όλων των υποχρεωτικών διατυπώσεων, ανακοινώσεων και δημοσιεύσεων και να λαμβάνει οποιαδήποτε άλλη απαιτούμενη νεότερη απόφαση για την υλοποίηση ή την τροποποίηση ή ακόμη και την οριστική ματαίωση της υλοποίησης της παρούσας απόφασης, ανάλογα με την επικρατούσα οικονομική κατάσταση, τις επενδυτικές ευκαιρίες και τα εκάστοτε διαθέσιμα κεφάλαια της εταιρείας.

Στα πλαίσια της συνεχιζόμενης επένδυσης στην επέκταση του δικτύου της στην Κύπρο, η θυγατρική εταιρεία Jumbo Trading κατέβαλε, στην τρέχουσα περίοδο, € 10 εκατ. ως προκαταβολή μελλοντικών ενοικίων για την μακροχρόνια ενοικίαση υπερ- καταστήματος σε ανεγειρόμενο κεντρικό εμπορικό κέντρο στην περιοχή της Πάφου. Το κατάστημα αναμένεται να λειτουργήσει κατά την επόμενη οικονομική χρήση 2012/2013.

Γ' ΠΛΗΡΟΦΟΡΙΕΣ ΓΙΑ ΤΙΣ ΠΡΟΟΠΤΙΚΕΣ ΤΗΣ ΕΤΑΙΡΕΙΑΣ & ΤΟΥ ΟΜΙΛΟΥ

Βασική επιδίωξη της Εταιρείας συνεχίζει να αποτελεί η διατήρηση και περαιτέρω ισχυροποίηση της καθιερωμένης ισχυρής επωνυμίας σήματος φήμης και διακριτικού τίτλου της «Jumbo», η συνεχής ισχυροποίηση και ενίσχυση της ηγετικής της θέσης στη λιανική πώληση παιχνιδιών, ειδών βρεφανάπτυξης, ειδών δώρων, βιβλιοχαρτοπωλείου κλπ. συναφών και ομοειδών ειδών.

Άμεση προτεραιότητα της Εταιρείας και σταθερή στη φιλοσοφία της, όπως και κατά τα προηγούμενα χρόνια, συνεχίζει να αποτελεί, η επέκταση και βελτίωση του δικτύου διάθεσης, ο εμπλουτισμός της ποικιλίας των εμπορευομένων προϊόντων της με βάση τις εξελίξεις και τις τάσεις της ζήτησης στην αγορά, η καλύτερη εξυπηρέτηση των πελατών της, οι εξαιρετικά ανταγωνιστικές τιμές των προϊόντων της, ενώ σημαντικό συγκριτικό πλεονέκτημα του Ομίλου για τους στόχους του, παραμένει, η υγιής χρηματοοικονομική του διάρθρωση και αύξηση της κερδοφορίας.

Καθώς η διοίκηση ανέμενε ότι το δύσκολο μακροοικονομικό περιβάλλον θα επηρεάζει αρνητικά τις πωλήσεις των καταστημάτων του υπάρχοντος δικτύου προχώρησε μέσα στο πρώτο εξάμηνο της τρέχουσας οικονομικής περιόδου στην ενίσχυση του δικτύου με τέσσερα νέα καταστήματα. Τρία στην Ελλάδα και ένα στη Βουλγαρία.

Επιπλέον για το δεύτερο εξάμηνο ο Όμιλος έχει προγραμματίσει την λειτουργία ενός ακόμα ενοικιαζόμενου καταστήματος στην Αττική και συγκεκριμένα στο Λαύριο συνολικής επιφάνειας 7χιλ. τ.μ.

Όσον αφορά στις διεθνείς δραστηριότητες του Ομίλου, το επενδυτικό πρόγραμμα συνεχίζεται και κατά το δεύτερο εξάμηνο της τρέχουσας χρήσης αναμένεται να λειτουργήσει στην Βουλγαρία το έβδομο ιδιόκτητο κατάστημα του Ομίλου στην πόλη Rousse συνολικής επιφάνειας 12χιλ. τ.μ

Στην Κύπρο, η θυγατρική εταιρεία Jumbo Trading Ltd, διαθέτει σήμερα 3 καταστήματα στη Κύπρο, ένα στη Λευκωσία, ένα στη Λεμεσό και ένα στη Λάρνακα. Ενώ αναμένεται να λειτουργήσει ένα νέο κατάστημα στην Πάφο συνολικής επιφάνειας 9χιλ.τ.μ. κατά την επόμενη οικονομική χρήση 2012/2013.

Στην Ρουμανία ο Όμιλος διαθέτει οικόπεδο συνολικής έκτασης 47.000 τ.μ. περίπου στο Βουκουρέστι για μελλοντική εκμετάλλευση. Ο Όμιλος προετοιμάζεται ώστε να λειτουργήσει το πρώτο κατάστημα στη χώρα τα επόμενα δύο χρόνια.

Δ' ΔΙΑΧΕΙΡΙΣΗ ΚΙΝΔΥΝΩΝ

Ο Όμιλος είναι εκτεθειμένος σε πολλαπλούς χρηματοοικονομικούς κινδύνους όπως ο κίνδυνος της αγοράς (διακυμάνσεις στις συναλλαγματικές ισοτιμίες, τα επιτόκια, οι τιμές των προμηθευτών κτλ.),

πιστωτικός κίνδυνος και κίνδυνος ρευστότητας. Το πρόγραμμα διαχείρισης κινδύνων του Ομίλου στοχεύει στον περιορισμό της αρνητικής επίδρασης στα χρηματοοικονομικά αποτελέσματα του Ομίλου που προκύπτει από την αδυναμία πρόβλεψης των χρηματοοικονομικών αγορών και τη διακύμανση στις μεταβλητές του κόστους και των πωλήσεων.

Η πολιτική διαχείρισης κινδύνων εφαρμόζεται από την Διοίκηση του Ομίλου η οποία αξιολογεί τους κινδύνους που σχετίζονται με τις δραστηριότητες και τις λειτουργίες του ομίλου, προβαίνει σε σχεδιασμό της μεθοδολογίας και επιλογή των κατάλληλων χρηματοοικονομικών προϊόντων για την μείωση των κινδύνων .

Τα χρηματοοικονομικά μέσα του ομίλου αποτελούνται κυρίως από καταθέσεις σε τράπεζες, εμπορικούς χρεώστες και πιστωτές και υποχρεώσεις από μισθώσεις.

Συναλλαγματικός Κίνδυνος

Ο Όμιλος δραστηριοποιείται σε διεθνές επίπεδο και συνεπώς είναι εκτεθειμένος σε κίνδυνο συναλλαγματικών ισοτιμιών που προκύπτουν κυρίως από το δολάριο των ΗΠΑ. Αυτό το είδος κινδύνου κυρίως προκύπτει από εμπορικές συναλλαγές σε ξένο νόμισμα. Η Εταιρεία αντιμετωπίζει τον κίνδυνο αυτό με την στρατηγική της έγκαιρης αποθεματοποίησης που ακολουθείται η οποία παρέχει την δυνατότητα αγοράς αποθεμάτων με ευνοϊκότερες τιμές ενώ δίνεται η δυνατότητα επανεξέτασης της εκάστοτε τιμολογιακής πολιτικής μέσω της κύριας δραστηριότητάς της που είναι η λιανική πώληση.

Κίνδυνος Επιτοκίου

Ο κίνδυνος μεταβολής των επιτοκίων προέρχεται κυρίως από τον τραπεζικό δανεισμό. Η διοίκηση του Ομίλου για την χρηματοδότηση των επενδυτικών της σχεδίων έχει ήδη προχωρήσει σε έκδοση Κοινού Ομολογιακού δανείου (24/05/2007) ύψους έως € 145εκ. με πολύ ευνοϊκούς όρους.

Τα λοιπά χρηματοοικονομικά στοιχεία του ενεργητικού και οι λοιπές χρηματοοικονομικές υποχρεώσεις έχουν σταθερά ποσοστά ενώ τα λειτουργικά έσοδα του Ομίλου είναι ουσιαστικά ανεξάρτητα από τις μεταβολές στις τιμές των επιτοκίων.

Πιστωτικός Κίνδυνος

Το μεγαλύτερο μέρος των πωλήσεων του Ομίλου είναι σε λιανικές πωλήσεις, οι οποίες πραγματοποιούνται ως επί το πλείστον τοις μετρητοίς, οι δε πωλήσεις χονδρικής γίνονται σε πελάτες με αξιολογημένο ιστορικό πιστώσεων. Για τους πελάτες και τις λοιπές εμπορικές απαιτήσεις, ο Όμιλος δεν εκτίθεται σε σημαντικούς πιστωτικούς κινδύνους. Για την ελαχιστοποίηση του πιστωτικού κινδύνου σε διαθέσιμα και ταμειακά ισοδύναμα, ο Όμιλος συναλλάσσεται μόνο με αναγνωρισμένα πιστωτικά ιδρύματα υψηλής πιστοληπτικής διαβάθμισης.

Κίνδυνος Ρευστότητας

Ο Όμιλος διαχειρίζεται τις ανάγκες ρευστότητάς του με προσεκτική παρακολούθηση των χρεών των μακροπρόθεσμων χρηματοοικονομικών υποχρεώσεων καθώς επίσης και των πληρωμών που πραγματοποιούνται καθημερινά, ενώ φροντίζει να διαθέτει σημαντικό ύψος ταμειακών διαθεσίμων . Ο Όμιλος διασφαλίζει ότι υπάρχουν επαρκείς διαθέσιμες πιστωτικές διευκολύνσεις ώστε να είναι σε θέση να καλύπτει τις βραχυπρόθεσμες επιχειρηματικές ανάγκες, κατόπιν υπολογισμού των ταμειακών εισροών που προκύπτουν από τη λειτουργία του καθώς και των μετρητών και ισοδύναμων μετρητών τα οποία τηρεί. Τα κεφάλαια για τις μακροπρόθεσμες ανάγκες ρευστότητας εξασφαλίζονται πρόσθετα από ένα επαρκές ποσό δανειακών κεφαλαίων.

Λοιποί Κίνδυνοι

Παράγοντες πολιτικής και οικονομικής φύσεως

Η ζήτηση των προϊόντων και υπηρεσιών και κατ' επέκταση οι πωλήσεις και τα αποτελέσματα της Εταιρείας επηρεάζονται από διάφορους εξωγενείς με τη δραστηριότητα και τον κλάδο της Εταιρείας παράγοντες, όπως είναι η πολιτική αστάθεια, η οικονομική αβεβαιότητα και η ύφεση.

Επιπλέον παράγοντες όπως φορολογικές, πολιτικές, οικονομικές και κοινωνικές αλλαγές που μπορεί να επηρεάσουν την Ελλάδα ενδέχεται να έχουν αρνητική επίδραση στην πορεία της Εταιρείας, στην οικονομική της κατάσταση και στα αποτελέσματά της.

Για την αντιμετώπιση των ανωτέρω κινδύνων η εταιρεία επιταχύνει την επέκτασή της τόσο στην Ελλάδα όσο και σε νέες αγορές με έμφαση την αγορά της Βουλγαρίας, προχωρά σε συνεχή ανασχεδιασμό των

προϊόντων που διαθέτει, δίνει έμφαση στη συγκράτηση του κόστους καθώς και στην έγκυρη και επαρκή αποθεματοποίηση προϊόντων σε συμφέρουσες τιμές.

Κίνδυνος πτώχευσης προμηθευτών

Η ύφεση που πλήττει τις οικονομίες σε παγκόσμιο επίπεδο δημιουργεί τον κίνδυνο πτώχευσης κάποιου προμηθευτή της εταιρείας. Στην περίπτωση αυτή η Εταιρεία αντιμετωπίζει τον κίνδυνο απώλειας προκαταβολών που έχουν δοθεί για την αγορά προϊόντων.

Η Εταιρεία προκειμένου να προστατευτεί από τον ανωτέρω κίνδυνο έχει συνάψει συνεργασία με σημαντικό αριθμό προμηθευτών όπου κανένας δεν κατέχει σημαντικό ποσοστό επί των συνολικών προκαταβολών.

Έντονη εποχικότητα των πωλήσεων

Λόγω της ιδιαιτερότητας των προϊόντων της Εταιρείας, οι πωλήσεις της παρουσιάζουν έντονη εποχικότητα. Σημαντικό μέρος του ετήσιου κύκλου εργασιών της Εταιρείας πραγματοποιείται την περίοδο των Χριστουγέννων (28%), ενώ εποχιακές διακυμάνσεις παρατηρούνται και κατά τους μήνες Απρίλιο (εορτές Πάσχα- 10%) και Σεπτέμβριο (έναρξη σχολικής περιόδου-10%). Η εποχικότητα στις πωλήσεις απαιτεί ορθολογική διαχείριση του κεφαλαίου κίνησης κυρίως κατά τις περιόδους αιχμής. Πιθανή αδυναμία της Εταιρείας να διαχειριστεί αποτελεσματικά τις εποχικές ανάγκες σε κεφάλαιο κίνησης ενδέχεται να την επιβαρύνει με επιπλέον χρηματοοικονομικά έξοδα και να επηρεάσει αρνητικά τα αποτελέσματα της και την οικονομική της θέση.

Αδυναμία της Εταιρείας να αντεπεξέλθει αποτελεσματικά στην αυξημένη ζήτηση κατά τις συγκεκριμένες χρονικές περιόδους ενδεχομένως να επηρεάσει αρνητικά τα αποτελέσματα ολόκληρης της χρήσης. Προβλήματα ενδέχεται να δημιουργηθούν και λόγω εξωγενών παραγόντων όπως ενδεικτικά αναφέρονται η κακοκαιρία, οι απεργιακές κινητοποιήσεις ή ελαττωματικά και επικίνδυνα προϊόντα.

Εξάρτηση από αντιπρόσωπους – εισαγωγείς

Η Εταιρεία προμηθεύεται τα προϊόντα της απευθείας από το εξωτερικό ως αποκλειστικός εισαγωγέας των εταιρειών παραγωγής παιχνιδιών και συναφών ειδών, που δεν διαθέτουν αντιπροσωπεία στην Ελλάδα και από άλλους 163 προμηθευτές οι οποίοι δραστηριοποιούνται στον Ελλαδικό χώρο.

Η Εταιρεία, ωστόσο, αντιμετωπίζει τον κίνδυνο απώλειας εσόδων και κερδών σε περίπτωση που η συνεργασία της με κάποιον από τους οίκους αυτούς διακοπεί. Ωστόσο εκτιμάται ότι ο κίνδυνος μη ανανέωσης της συνεργασίας με κάποιον από τους προμηθευτές της είναι μηδαμινός λόγω της δεσπόζουσας θέσης την οποία διατηρεί η JUMBO στην Ελληνική αγορά. Το ενδεχόμενο μιας τέτοιας προοπτικής θα είχε σχετικά μικρή επίπτωση στα μεγέθη της Εταιρείας καθώς κανένας προμηθευτής δεν αντιπροσωπεύει πάνω από το 6% του συνόλου των πωλήσεων.

Ένταση του ανταγωνισμού μεταξύ των εταιριών του κλάδου

Η Εταιρεία έχει καθιερωθεί ως market leader στην αγορά λιανικής πώλησης παιχνιδιών και βρεφικών ειδών. Οι βασικοί ανταγωνιστές της Εταιρείας είναι σαφώς μικρότερου μεγέθους τόσο βάσει του αριθμού των καταστημάτων όσο και του κύκλου εργασιών. Η τρέχουσα εικόνα της αγοράς θα μπορούσε να αλλάξει στο μέλλον είτε με την είσοδο ξένων εταιριών στην Ελληνική αγορά είτε με την αλλαγή της στρατηγικής των υφισταμένων ανταγωνιστών και την επέκταση του δικτύου των καταστημάτων τους.

Εξάρτηση από εισαγωγές

Το 70% των προϊόντων που διαθέτει η Εταιρεία έχουν προέλευση την Κίνα. Γεγονότα τα οποία θα μπορούσαν να οδηγήσουν σε διακοπή των εισαγωγών κινέζικων προϊόντων (ενδεικτικά αναφέρονται η επιβολή δασμών ή/και ποσοτώσεων, εμπορικός αποκλεισμός (εμπάργκο) της Κίνας, η πολιτική/οικονομική κρίση, απεργίες) θα είχαν ως αποτέλεσμα τη διακοπή της τροφοδοσίας των καταστημάτων της Εταιρείας με προϊόντα, με αποτέλεσμα την αρνητική επίδραση στη δραστηριότητα και την οικονομική θέση της Εταιρείας.

Λοιποί εξωγενείς παράγοντες

Η απειλή ή η πραγματοποίηση ενός πολέμου ή μιας τρομοκρατικής επίθεσης είναι παράγοντες τους οποίους δεν μπορεί να προβλέψει και να ελέγξει η Εταιρεία και οι οποίοι είναι δυνατόν να επηρεάσουν το οικονομικό, πολιτικό και κοινωνικό περιβάλλον της χώρας με αρνητικά αποτελέσματα για την Εταιρεία γενικότερα.

Ε' ΣΥΝΑΛΛΑΓΕΣ ΜΕ ΣΥΝΔΕΔΕΜΕΝΑ ΜΕΡΗ

Στον Όμιλο περιλαμβάνονται πλην της «JUMBO A.E.E» και οι ακόλουθες συνδεδεμένες εταιρείες:

1. Η θυγατρική εταιρεία με την επωνυμία «Jumbo Trading Ltd», που εδρεύει στην Κύπρο, στην οποία η Μητρική κατέχει το 100% των μετοχών και των δικαιωμάτων ψήφου αυτής. Η θυγατρική εταιρεία JUMBO TRADING LTD συμμετέχει με ποσοστό 100% στο μετοχικό κεφάλαιο της ASPETTO LTD και η ASPETTO LTD συμμετέχει με ποσοστό 100% στο μετοχικό κεφάλαιο της WESTLOOK SRL.

2. Η θυγατρική εταιρεία στη Βουλγαρία με την επωνυμία «JUMBO EC.B LTD.» που εδρεύει στην Σόφια της Βουλγαρίας, στην οποία η Μητρική κατέχει το 100% των μετοχών και των δικαιωμάτων ψήφου αυτής.

3. Η θυγατρική εταιρεία στη Ρουμανία με την επωνυμία «JUMBO EC.R SRL.» που εδρεύει στο Crevedia της Ρουμανίας, στην οποία η Μητρική κατέχει το 100% των μετοχών και των δικαιωμάτων ψήφου αυτής.

Με τα συνδεδεμένα μέρη έγιναν οι πιο κάτω συναλλαγές:

Ποσά σε €		
Έσοδα /έξοδα	31/12/2011	31/12/2010
Πωλήσεις εμπορευμάτων JUMBO A.E.E. προς την JUMBO TRADING LTD	15.244.132	15.603.900
Πωλήσεις εμπορευμάτων JUMBO A.E.E. προς την JUMBO EC.B	9.888.807	9.625.544
Πωλήσεις εμπορευμάτων JUMBO TRADING LTD προς την JUMBO EC.B	-	108.135
Πωλήσεις παγίων JUMBO A.E.E. προς την JUMBO EC.B	6.289	43.038
Πωλήσεις παγίων JUMBO A.E.E. προς την JUMBO TRADING LTD	13.806	79.413
Παροχή υπηρεσιών JUMBO A.E.E. προς την JUMBO EC.B	88.888	76.766
Παροχή υπηρεσιών JUMBO A.E.E. προς την JUMBO TRADING LTD	307	449
Αγορές εμπορευμάτων JUMBO A.E.E. από την JUMBO EC.B	295.923	505.164
Αγορές εμπορευμάτων JUMBO A.E.E. από την JUMBO TRADING LTD	548.945	235.615
	26.087.097	26.278.024
Καθαρό υπόλοιπο που προέρχεται από συναλλαγές με τις θυγατρικές εταιρείες	31/12/2011	30/06/2011
Απαιτήσεις JUMBO A.E.E. από την JUMBO TRADING LTD	6.023.082	5.803.979
Υποχρεώσεις JUMBO A.E.E. προς την JUMBO TRADING LTD	138.908	187.565
	6.161.990	5.991.544
Απαιτήσεις JUMBO A.E.E. από την JUMBO EC.B LTD	16.655.418	13.622.262
Υποχρεώσεις JUMBO A.E.E. προς την JUMBO EC.B LTD	455.700	256.832
	17.111.118	13.879.094
Απαιτήσεις JUMBO A.E.E. από την JUMBO EC.R SRL	21.765	21.765
Υποχρεώσεις JUMBO A.E.E. προς την JUMBO EC.R SRL	-	-
	21.765	21.765

Οι παροχές προς τη Διοίκηση σε επίπεδο Ομίλου και Εταιρείας αναλύονται ως ακολούθως:

Συναλλαγές με διευθυντικά στελέχη

	<u>Ο ΟΜΙΛΟΣ</u>	<u>Η ΕΤΑΙΡΕΙΑ</u>
Ποσά σε €	<u>31/12/2011</u>	<u>31/12/2011</u>
Βραχυπρόθεσμες παροχές προς εργαζομένους:		
Μισθοί	605.504	317.034
Κόστος κοινωνικής ασφάλισης	29.865	12.756
Λοιπές αμοιβές και συναλλαγές μελών Δ.Σ.	604.490	604.490
	<u>1.239.859</u>	<u>934.280</u>
Παροχές μετά τη λήξη της εργασίας:	<u>31/12/2011</u>	<u>31/12/2011</u>
Προγράμματα καθορισμένων παροχών	-	-
Προγράμματα καθορισμένων εισφορών	-	-
Παροχές λήξης της εργασίας	15.895	15.895
Πληρωμές με στοιχεία καθαρής θέσης	-	-
Σύνολο	<u>15.895</u>	<u>15.895</u>

Συναλλαγές με διευθυντικά στελέχη

	<u>Ο ΟΜΙΛΟΣ</u>	<u>Η ΕΤΑΙΡΕΙΑ</u>
Ποσά σε €	<u>31/12/2010</u>	<u>31/12/2010</u>
Βραχυπρόθεσμες παροχές προς εργαζομένους:		
Μισθοί	590.595	303.709
Κόστος κοινωνικής ασφάλισης	28.355	11.805
Λοιπές αμοιβές και συναλλαγές μελών Δ.Σ.	613.679	613.679
	<u>1.232.629</u>	<u>929.193</u>
Παροχές μετά τη λήξη της εργασίας:	<u>31/12/2010</u>	<u>31/12/2010</u>
Προγράμματα καθορισμένων παροχών	-	-
Προγράμματα καθορισμένων εισφορών	-	-
Παροχές λήξης της εργασίας	18.103	18.103
Πληρωμές με στοιχεία καθαρής θέσης	-	-
Σύνολο	<u>18.103</u>	<u>18.103</u>

Δεν έχουν χορηγηθεί δάνεια και δεν υπάρχουν απαιτήσεις και υποχρεώσεις σε μέλη του Δ.Σ. ή σε λοιπά διευθυντικά στελέχη του Ομίλου (και τις οικογένειές τους).

Δεν υπήρχαν μεταβολές των συναλλαγών μεταξύ της Εταιρείας και των συνδεδεμένων με αυτήν προσώπων οι οποίες θα μπορούσαν να έχουν ουσιαστικές συνέπειες στη χρηματοοικονομική θέση και τις επιδόσεις της Εταιρείας για την κλειόμενη εταιρική περίοδο από 01.07.2011 έως 31.12.2011.

Οι πωλήσεις και οι αγορές εμπορευμάτων αφορούν είδη που εμπορεύεται η Μητρική δηλαδή παιχνίδια, βρεφικά είδη, είδη βιβλιοχαρτοπωλείου είδη σπιτιού και εποχιακά είδη. Όλες οι συναλλαγές που περιγράφονται παραπάνω έχουν πραγματοποιηθεί υπό τους συνήθεις όρους της αγοράς.

ΣΤ' ΣΗΜΑΝΤΙΚΑ ΓΕΓΟΝΟΤΑ ΜΕΤΑ ΤΗΝ ΛΗΞΗ ΤΗΣ ΠΕΡΙΟΔΟΥ

Τον Φεβρουάριο η Εταιρεία προχώρησε στην αγορά του μισθωμένου καταστήματός της στην Αλεξανδρούπολη έναντι € 6,5εκ. περίπου. Το κατάστημα συνολικής επιφάνειας 9,2χιλ τ.μ. λειτουργεί από

τον Δεκέμβριο του 2005.

Δεν υπάρχουν άλλα μεταγενέστερα των οικονομικών καταστάσεων γεγονότα τα οποία να αφορούν είτε τον Όμιλο είτε την Εταιρεία, στα οποία επιβάλλεται αναφορά από τα Διεθνή Πρότυπα Χρηματοοικονομικής Αναφοράς (ΔΠΧΑ).

Η παρούσα Εξαμηνιαία Έκθεση του Διοικητικού Συμβουλίου για την περίοδο 01/07/2011-31/12/2011 έχει αναρτηθεί στο διαδίκτυο, στην ηλεκτρονική διεύθυνση www.jumbo.gr.

Μοσχάτο, 21 Φεβρουαρίου 2012

Κατ' εξουσιοδότηση του Διοικητικού Συμβουλίου

Ευάγγελος-Απόστολος Βακάκης

Πρόεδρος του Διοικητικού
Συμβουλίου και Διευθόνων
Σύμβουλος

«JUMBO Α.Ε.Ε.»
ΟΜΙΛΟΣ ΕΠΙΧΕΙΡΗΣΕΩΝ



ΑΡ. Μ.Α.Ε: 7650/06/Β/86/04

ΚΥΠΡΟΥ 9 ΚΑΙ ΥΔΡΑΣ, ΜΟΣΧΑΤΟ ΑΤΤΙΚΗΣ

ΕΝΔΙΑΜΕΣΕΣ ΟΙΚΟΝΟΜΙΚΕΣ ΚΑΤΑΣΤΑΣΕΙΣ
Της περιόδου από 1η Ιουλίου 2011 έως 31η Δεκεμβρίου 2011

Βεβαιώνεται ότι οι συνημμένες Ενδιάμεσες Οικονομικές Καταστάσεις της περιόδου 1.7.2011 - 31.12.2011 είναι εκείνες που εγκρίθηκαν από το Διοικητικό Συμβούλιο της «JUMBO Α.Ε.Ε.» κατά την συνεδρίαση της 21/02/2012 και έχουν αναρτηθεί στο διαδίκτυο στην ηλεκτρονική διεύθυνση www.jumbo.gr όπου και θα παραμείνουν στην διάθεση του επενδυτικού κοινού για χρονικό διάστημα τουλάχιστον πέντε (5) ετών από την ημερομηνία της συντάξεως και δημοσιοποίησής τους. Επισημαίνεται ότι τα δημοσιοποιημένα στον τύπο συνοπτικά οικονομικά στοιχεία στοχεύουν στο να παράσχουν στον αναγνώστη μία γενική ενημέρωση για την οικονομική κατάσταση και τα αποτελέσματα της Εταιρείας, αλλά δεν παρέχουν την ολοκληρωμένη εικόνα της οικονομικής θέσης, των χρηματοοικονομικών επιδόσεων και των ταμιακών ροών της Εταιρείας και του Ομίλου, σύμφωνα με τα Διεθνή Πρότυπα Χρηματοοικονομικής Αναφοράς. Επίσης, επισημαίνεται ότι, χάριν απλοποίησης, στα δημοσιευθέντα στον τύπο συνοπτικά οικονομικά στοιχεία έχουν γίνει ορισμένες συμπτώξεις και ανακατατάξεις κονδυλίων.

Μοσχάτο, 21 Φεβρουαρίου 2012

Για την JUMBO Α.Ε.Ε.

Ο Πρόεδρος του Διοικητικού Συμβουλίου και Διευθύνων Σύμβουλος

Ευάγγελος - Απόστολος Βακάκης

IV. Εξαμηνιαίες Εταιρικές και Ενοποιημένες Οικονομικές Καταστάσεις της περιόδου από 01/07/2011 έως 31/12/2011

A. ΕΝΔΙΑΜΕΣΗ ΚΑΤΑΣΤΑΣΗ ΑΠΟΤΕΛΕΣΜΑΤΩΝ Α' ΕΞΑΜΗΝΟΥ ΚΑΙ Β' ΤΡΙΜΗΝΟΥ

(Όλα τα ποσά είναι εκφρασμένα σε ευρώ εκτός από τα στοιχεία μετοχών)

		Ο ΟΜΙΛΟΣ			
Σημειώσεις	01/07/2011-31/12/2011	01/10/2011-31/12/2011	01/07/2010-31/12/2010	01/10/2010-31/12/2010	
Κύκλος εργασιών	293.058.386	172.510.159	290.174.391	173.707.634	
Κόστος πωληθέντων	(142.553.289)	(79.818.605)	(144.266.306)	(82.148.047)	
Μικτό κέρδος	150.505.097	92.691.554	145.908.085	91.559.587	
Λοιπά έσοδα εκμετάλλευσης	2.515.998	1.063.080	1.338.747	861.564	
Έξοδα διάθεσης	(68.966.953)	(36.966.496)	(65.540.192)	(37.307.674)	
Έξοδα διοίκησης	(10.818.322)	(5.563.307)	(10.766.042)	(5.644.522)	
Λοιπά έξοδα εκμετάλλευσης	(3.511.303)	(2.880.434)	(2.804.132)	(2.098.553)	
Κέρδη προ φόρων, χρηματοδοτικών και επενδυτικών αποτελεσμάτων	69.724.517	48.344.397	68.136.466	47.370.402	
Χρηματοοικονομικά Έξοδα	(3.036.158)	(1.517.877)	(3.074.965)	(1.545.943)	
Χρηματοοικονομικά Έσοδα	4.124.794	2.174.070	3.930.966	2.073.780	
	1.088.636	656.193	856.001	527.837	
Κέρδη προ φόρων	70.813.153	49.000.590	68.992.467	47.898.239	
Φόρος εισοδήματος	(13.038.587)	(9.130.598)	(15.038.892)	(10.570.899)	
Κέρδη μετά από φόρους	57.774.566	39.869.992	53.953.575	37.327.340	
Κατανεμημένα σε :					
Μετόχους της μητρικής	57.774.566	39.869.992	53.953.575	37.327.340	
Μη ελέγχουσες συμμετοχές	-	-	-	-	
Κέρδη ανά μετοχή					
Βασικά κέρδη ανά μετοχή (€/μετοχή)	0,4446	0,3068	0,4153	0,2873	
Μειωμένα κέρδη ανά μετοχή (€/μετοχή)	0,4442	0,3065	0,4148	0,2870	
Αποτελέσματα προ τόκων, φόρων, επενδυτικών αποτελεσμάτων και αποσβέσεων	78.260.001	52.679.635	75.515.266	51.261.459	
Αποτελέσματα προ τόκων, φόρων και επενδυτικών αποτελεσμάτων	69.724.517	48.344.397	68.136.466	47.370.402	
Κέρδη προ φόρων	70.813.153	49.000.590	68.992.467	47.898.239	
Κέρδη μετά από φόρους	57.774.566	39.869.992	53.953.575	37.327.340	

Οι συνοδευτικές σημειώσεις αποτελούν αναπόσπαστο κομμάτι των ενδιάμεσων οικονομικών καταστάσεων

		Η ΕΤΑΙΡΕΙΑ			
Σημειώσ εις		<u>01/07/2011- 31/12/2011</u>	<u>01/10/2011- 31/12/2011</u>	<u>01/07/2010- 31/12/2010</u>	<u>01/10/2010- 31/12/2010</u>
	Κύκλος εργασιών	268.567.546	157.065.100	273.411.527	163.632.746
	Κόστος πωληθέντων	(141.840.346)	(78.809.409)	(146.727.311)	(84.541.414)
	Μικτό κέρδος	126.727.200	78.255.691	126.684.216	79.091.332
	Λοιπά έσοδα εκμετάλλευσης	2.027.620	919.592	1.003.533	745.134
	Έξοδα διάθεσης	(59.812.497)	(31.553.740)	(58.712.579)	(32.683.535)
	Έξοδα διοίκησης	(9.233.009)	(4.948.307)	(9.353.787)	(5.004.545)
	Λοιπά έξοδα εκμετάλλευσης	(2.828.604)	(2.399.568)	(2.195.895)	(1.693.994)
	Κέρδη προ φόρων, χρηματοδοτικών και επενδυτικών αποτελεσμάτων	56.880.710	40.273.668	57.425.488	40.454.392
	Χρηματοοικονομικά Έξοδα	(2.937.266)	(1.469.425)	(2.955.617)	(1.480.518)
	Χρηματοοικονομικά Έσοδα	3.525.353	1.958.032	3.173.083	1.756.165
		588.087	488.607	217.466	275.647
	Κέρδη προ φόρων	57.468.797	40.762.275	57.642.954	40.730.039
	Φόρος εισοδήματος	(11.603.403)	(8.251.463)	(13.794.606)	(9.792.138)
	Κέρδη μετά από φόρους	45.865.394	32.510.812	43.848.348	30.937.901
	Κατανεμημένα σε :				
	Μετόχους της μητρικής	45.865.394	32.510.812	43.848.348	30.937.901
	Μη ελέγχουσες συμμετοχές				
	Κέρδη ανά μετοχή				
	Βασικά κέρδη ανά μετοχή (€/μετοχή)	0,3530	0,2502	0,3375	0,2381
	Μειωμένα κέρδη ανά μετοχή (€/μετοχή)	0,3527	0,2500	0,3372	0,2379
	Αποτελέσματα προ τόκων, φόρων, επενδυτικών αποτελεσμάτων και αποσβέσεων	63.390.401	43.599.227	63.415.871	43.496.459
	Αποτελέσματα προ τόκων, φόρων και επενδυτικών αποτελεσμάτων	56.880.710	40.273.668	57.425.488	40.454.392
	Κέρδη προ φόρων	57.468.797	40.762.275	57.642.954	40.730.039
	Κέρδη μετά από φόρους	45.865.394	32.510.812	43.848.348	30.937.901

Οι συνοδευτικές σημειώσεις αποτελούν αναπόσπαστο κομμάτι των ενδιάμεσων οικονομικών καταστάσεων

B. ΕΝΔΙΑΜΕΣΗ ΚΑΤΑΣΤΑΣΗ ΣΥΝΟΛΙΚΩΝ ΕΣΟΔΩΝ Α' ΕΞΑΜΗΝΟΥ ΚΑΙ Β' ΤΡΙΜΗΝΟΥ

(Όλα τα ποσά είναι εκφρασμένα σε ευρώ εκτός από τα στοιχεία μετοχών)

	Κατάσταση λοιπών εσόδων			
	Ο ΟΜΙΛΟΣ			
	01/07/2011- 31/12/2011	01/10/2011- 31/12/2011	01/07/2010- 31/12/2010	01/10/2010- 31/12/2010
Καθαρά αποτελέσματα Περιόδου	57.774.566	39.869.992	53.953.575	37.327.340
Συναλλαγματικές διαφορές από τη μετατροπή των οικονομικών καταστάσεων επιχειρηματικών δραστηριοτήτων του εξωτερικού	(38.499)	16.423	38.817	(9.913)
Λοιπά συνολικά έσοδα περιόδου μετά φόρων	(38.499)	16.423	38.817	(9.913)
Συγκεντρωτικά συνολικά έσοδα χρήσης	57.736.067	39.886.415	53.992.393	37.317.427
Συγκεντρωτικά συνολικά έσοδα περιόδου αποδίδονται σε :				
Μετόχους της μητρικής	57.736.067	39.886.415	53.992.393	37.317.427
Μη ελέγχουσες συμμετοχές	-	-	-	-
	Κατάσταση λοιπών εσόδων			
	Η ΕΤΑΙΡΕΙΑ			
	01/07/2011- 31/12/2011	01/10/2011- 31/12/2011	01/07/2010- 31/12/2010	01/10/2010- 31/12/2010
Καθαρά αποτελέσματα Περιόδου	45.865.394	32.510.812	43.848.348	30.937.901
Συναλλαγματικές διαφορές από τη μετατροπή των οικονομικών καταστάσεων επιχειρηματικών δραστηριοτήτων του εξωτερικού	-	-	-	-
Λοιπά συνολικά έσοδα περιόδου μετά φόρων	-	-	-	-
Συγκεντρωτικά συνολικά έσοδα χρήσης	45.865.394	32.510.812	43.848.348	30.937.901
Συγκεντρωτικά συνολικά έσοδα περιόδου αποδίδονται σε :				
Μετόχους της μητρικής	45.865.394	32.510.812	43.848.348	30.937.901
Μη ελέγχουσες συμμετοχές	-	-	-	-

Οι συνοδευτικές σημειώσεις αποτελούν αναπόσπαστο κομμάτι των ενδιάμεσων οικονομικών καταστάσεων

Γ. ΕΝΔΙΑΜΕΣΗ ΚΑΤΑΣΤΑΣΗ ΟΙΚΟΝΟΜΙΚΗΣ ΘΕΣΗΣ

(Όλα τα ποσά είναι εκφρασμένα σε ευρώ εκτός αν αναφέρεται διαφορετικά)

	Σημειώσεις	Ο ΟΜΙΛΟΣ		Η ΕΤΑΙΡΕΙΑ	
		31/12/2011	30/06/2011	31/12/2011	30/06/2011
Ενεργητικό					
Μη κυκλοφοριακά στοιχεία ενεργητικού					
Ενσώματες ακινητοποιήσεις	4.4	399.201.523	378.434.446	267.246.885	246.401.771
Επενδύσεις σε ακίνητα	4.5	7.385.465	7.580.301	7.385.465	7.580.301
Επενδύσεις σε συνδεδεμένες επιχειρήσεις	4.6	-	-	80.978.602	80.978.602
Λοιπές μακροπρόθεσμες απαιτήσεις		25.141.525	13.496.504	11.549.128	9.718.501
		431.728.513	399.511.251	367.160.080	344.679.175
Κυκλοφοριακά περιουσιακά στοιχεία					
Αποθέματα		172.327.628	174.452.601	156.364.853	157.209.693
Πελάτες και λοιπές εμπορικές απαιτήσεις		23.690.740	27.998.652	45.196.956	46.898.576
Λοιπές απαιτήσεις		28.236.487	30.427.376	27.115.196	29.346.463
Λοιπά κυκλοφοριακά στοιχεία ενεργητικού		3.201.925	4.718.408	2.578.706	4.113.778
Ταμειακά διαθέσιμα και ισοδύναμα	4.7	212.246.534	158.087.059	167.022.236	119.206.065
		439.703.314	395.684.096	398.277.947	356.774.575
Σύνολο ενεργητικού		871.431.827	795.195.347	765.438.027	701.453.750
Ίδια κεφάλαια & υποχρεώσεις					
Ίδια κεφάλαια αποδιδόμενα στους μετόχους της μητρικής					
Μετοχικό κεφάλαιο	4.8	181.919.108	181.919.108	181.919.108	181.919.108
Αποθεματικό υπέρ το άρτιο	4.8.1	13.721.350	41.249.350	13.721.350	41.249.350
Συναλλαγματικές διαφορές μετατροπής		(837.038)	(798.539)	-	-
Λοιπά αποθεματικά	4.8.2	194.251.754	131.249.520	194.251.754	131.249.520
Κέρδη εις νέον		164.102.825	169.330.493	66.976.222	84.113.062
		553.157.999	522.949.932	456.868.434	438.531.040
Μη ελέγχουσες συμμετοχές		-	-	-	-
Σύνολο ιδίων κεφαλαίων		553.157.999	522.949.932	456.868.434	438.531.040
Μακροπρόθεσμες υποχρεώσεις					
Υποχρεώσεις παροχών προσωπικού λόγω εξόδου από την υπηρεσία		3.843.067	3.573.286	3.832.870	3.567.358
Μακροπρόθεσμες δανειακές υποχρεώσεις	4.09/4.10/4.11	153.561.178	153.841.391	151.746.526	152.009.779
Λοιπές μακροπρόθεσμες υποχρεώσεις		12.893	12.795	12.893	12.795
Αναβαλλόμενες φορολογικές υποχρεώσεις	4.13	5.660.175	5.404.000	5.666.627	5.404.870
Σύνολο μακροπροθέσμων υποχρεώσεων		163.077.313	162.831.472	161.258.916	160.994.802
Βραχυπρόθεσμες υποχρεώσεις					
Προβλέψεις		166.758	166.758	166.758	166.758
Προμηθευτές και λοιπές υποχρεώσεις		58.392.533	58.166.893	58.709.278	58.466.356
Τρέχουσες φορολογικές υποχρεώσεις	4.14	43.008.723	32.227.811	40.503.558	30.197.550
Βραχυπρόθεσμες δανειακές υποχρεώσεις		-	-	-	-
Μακροπρόθεσμες υποχρεώσεις πληρωτέες στην επόμενη χρήση	4.12	1.277.498	1.868.246	684.498	672.521
Λοιπές βραχυπρόθεσμες υποχρεώσεις		52.351.003	16.984.235	47.246.585	12.424.723
Σύνολο βραχυπροθέσμων υποχρεώσεων		155.196.515	109.413.943	147.310.677	101.927.908
Σύνολο υποχρεώσεων		318.273.828	272.245.415	308.569.593	262.922.710
Σύνολο ιδίων κεφαλαίων και υποχρεώσεων		871.431.827	795.195.347	765.438.027	701.453.750

Οι συνοδευτικές σημειώσεις αποτελούν αναπόσπαστο κομμάτι των ενδιάμεσων οικονομικών καταστάσεων

Δ. ΕΝΔΙΑΜΕΣΗ ΚΑΤΑΣΤΑΣΗ ΜΕΤΑΒΟΛΩΝ ΙΔΙΩΝ ΚΕΦΑΛΑΙΩΝ (ΕΝΟΠΟΙΗΜΕΝΗ)

(Όλα τα ποσά είναι εκφρασμένα σε ευρώ εκτός αν αναφέρεται διαφορετικά)

	ΟΜΙΛΟΣ								
	Μετοχικό κεφάλαιο	Αποθεματικό υπέρ το άρτιο	Συναλλαγματικές διαφορές μετατροπής	Τακτικό αποθεματικό	Αφορολόγητα αποθεματικά	Έκτακτα αποθεματικά	Λοιπά αποθέματα	Αποτελέσματα εις νέον	Σύνολο Ιδίων Κεφαλαίων
Υπόλοιπα κατά την 1η Ιουλίου 2011, σύμφωνα με τα ΔΠΧΑ	181.919.108	41.249.350	(798.539)	20.652.020	1.797.944	108.785.110	14.447	169.330.493	522.949.932
Μεταβολές Ίδιων Κεφαλαίων περιόδου									
Κεφαλαιοποίηση αποθεματικού υπέρ το άρτιο	27.287.866	(27.287.866)							-
Επιστροφή κεφαλαίου στους μετόχους	(27.287.866)								(27.287.866)
Έξοδα αύξησης μετοχικού κεφαλαίου		(300.167)							(300.167)
Αναβαλλόμενη φορολογία εξόδων αύξησης μετοχικού κεφαλαίου		60.033							60.033
Τακτικό αποθεματικό				3.878.524				(3.878.524)	-
Έκτακτα Αποθεματικά						59.123.710		(59.123.710)	-
Συναλλαγές με ιδιοκτήτες	-	(27.528.000)	-	3.878.524	-	59.123.710	-	(63.002.234)	(27.528.000)
Καθαρά Αποτελέσματα Περιόδου 01/07/2011-31/12/2011								57.774.566	57.774.566
Λοιπά Συνολικά Έσοδα									
Συναλλαγματικές διαφορές μετατροπής ξένων θυγατρικών			(38.499)						(38.499)
Λοιπά Συνολικά Έσοδα περιόδου			(38.499)						(38.499)
Συγκεντρωτικά Συνολικά Έσοδα περιόδου			(38.499)					57.774.566	57.736.067
Υπόλοιπο των Ιδίων Κεφαλαίων κατά την 31η Δεκεμβρίου 2011	181.919.108	13.721.350	(837.038)	24.530.544	1.797.944	167.908.820	14.447	164.102.825	553.157.999
Υπόλοιπα κατά την 1η Ιουλίου 2010, σύμφωνα με τα ΔΠΧΑ	181.828.072	40.986.044	(863.853)	17.551.471	1.797.944	66.679.093	14.515	144.479.899	452.473.185
Μεταβολές Ίδιων Κεφαλαίων περιόδου									
Αύξηση Μετοχικού Κεφαλαίου από μετατροπή ομολογιακού δανείου	91.036								91.036
Αύξηση αποθεματικών από μετατροπή ομολογιακού δανείου		279.812					(93)		279.719
Τακτοποίηση αναβαλλόμενων φόρων από την μετατροπή του ομολογιακού δανείου.		(12.853)					24		(12.829)
Έξοδα αύξησης μετοχικού κεφαλαίου		(4.566)							(4.566)
Αναβαλλόμενη φορολογία εξόδων αύξησης μετοχικού κεφαλαίου		913							913
Μερίσματα χρήσης 2009-2010								(24.546.789)	(24.546.789)
Τακτικό αποθεματικό				3.100.548				(3.100.548)	-
Έκτακτα Αποθεματικά						42.106.016		(42.106.016)	-
Συναλλαγές με ιδιοκτήτες	91.036	263.306	-	3.100.548	-	42.106.016	(68)	(69.753.353)	(24.192.516)
Καθαρά Αποτελέσματα Περιόδου 01/07/2010-31/12/2010								53.953.575	53.953.575
Λοιπά Συνολικά Έσοδα									
Συναλλαγματικές διαφορές μετατροπής ξένων θυγατρικών			38.817						38.817
Λοιπά Συνολικά Έσοδα περιόδου			38.817						38.817
Συγκεντρωτικά Συνολικά Έσοδα περιόδου			38.817					53.953.575	53.992.393
Υπόλοιπο των Ιδίων Κεφαλαίων κατά την 31η Δεκεμβρίου 2010	181.919.108	41.249.350	(825.037)	20.652.019	1.797.944	108.785.110	14.447	128.680.121	482.273.062

Οι συνοδευτικές σημειώσεις αποτελούν αναπόσπαστο κομμάτι των ενδιάμεσων οικονομικών καταστάσεων

E. ΕΝΔΙΑΜΕΣΗ ΚΑΤΑΣΤΑΣΗ ΜΕΤΑΒΟΛΩΝ ΙΔΙΩΝ ΚΕΦΑΛΑΙΩΝ ΜΗΤΡΙΚΗΣ ΕΤΑΙΡΕΙΑΣ

(Όλα τα ποσά είναι εκφρασμένα σε ευρώ εκτός αν αναφέρεται διαφορετικά)

	Η ΕΤΑΙΡΕΙΑ							
	Μετοχικό κεφάλαιο	Αποθεματικό υπέρ το άρτιο	Τακτικό αποθεματικό	Αφορολόγητα αποθεματικά	Έκτακτα αποθεματικά	Λοιπά αποθέματα	Αποτελέσματα εις νέον	Σύνολο Ιδίων Κεφαλαίων
Υπόλοιπα κατά την 1η Ιουλίου 2011, σύμφωνα με τα ΔΠΧΑ	181.919.108	41.249.350	20.652.020	1.797.944	108.785.110	14.447	84.113.062	438.531.040
Μεταβολές Ιδίων Κεφαλαίων περιόδου								
Κεφαλαιοποίηση αποθεματικού υπέρ το άρτιο	27.287.866	(27.287.866)						-
Επιστροφή κεφαλαίου στους μετόχους	(27.287.866)							(27.287.866)
Έξοδα αύξησης μετοχικού κεφαλαίου		(300.167)						(300.167)
Αναβαλλόμενη φορολογία εξόδων αύξησης μετοχικού κεφαλαίου		60.033						60.033
Τακτικό αποθεματικό			3.878.524				(3.878.524)	-
Έκτακτα Αποθεματικά					59.123.710		(59.123.710)	-
Συνλλαγές με ιδιοκτήτες	-	(27.528.000)	3.878.524	-	59.123.710	-	(63.002.234)	(27.528.000)
Καθαρά Αποτελέσματα Περιόδου 01/07/2011-31/12/2011							45.865.394	45.865.394
Λοιπά Συνολικά Έσοδα								
Συνλλαγματικές διαφορές μετατροπής ξένων θυγατρικών								-
Λοιπά Συνολικά Έσοδα περιόδου								
Συγκεντρωτικά Συνολικά Έσοδα περιόδου							45.865.394	45.865.394
Υπόλοιπο των Ιδίων Κεφαλαίων κατά την 31η Δεκεμβρίου 2011	181.919.108	13.721.350	24.530.544	1.797.944	167.908.820	14.447	66.976.222	456.868.434
Υπόλοιπα κατά την 1η Ιουλίου 2010, σύμφωνα με τα ΔΠΧΑ	181.828.072	40.986.044	17.551.471	1.797.944	66.679.093	14.515	76.367.928	385.225.067
Μεταβολές Ιδίων Κεφαλαίων περιόδου								
Αύξηση Μετοχικού Κεφαλαίου από μετατροπή ομολογιακού δανείου	91.036							91.036
Αύξηση αποθεματικών από μετατροπή ομολογιακού δανείου		279.812				(93)		279.719
Τακτοποίηση αναβαλλόμενων φόρων από την μετατροπή του ομολογιακού δανείου.		(12.853)				24		(12.829)
Έξοδα αύξησης μετοχικού κεφαλαίου		(4.566)						(4.566)
Αναβαλλόμενη φορολογία εξόδων αύξησης μετοχικού κεφαλαίου		913						913
Μερίσματα χρήσης 2009-2010							(24.546.789)	(24.546.789)
Τακτικό αποθεματικό			3.100.548				(3.100.548)	-
Έκτακτα Αποθεματικά					42.106.016		(42.106.016)	-
Συνλλαγές με ιδιοκτήτες	91.036	263.306	3.100.548	-	42.106.016	(68)	(69.753.353)	(24.192.515)
Καθαρά Αποτελέσματα Περιόδου 01/07/2010-31/12/2010							43.848.348	43.848.348
Λοιπά Συνολικά Έσοδα								
Συνλλαγματικές διαφορές μετατροπής ξένων θυγατρικών								-
Λοιπά Συνολικά Έσοδα περιόδου								
Συγκεντρωτικά Συνολικά Έσοδα περιόδου							43.848.348	43.848.348
Υπόλοιπο των Ιδίων Κεφαλαίων κατά την 31η Δεκεμβρίου 2010	181.919.108	41.249.350	20.652.019	1.797.944	108.785.110	14.447	50.462.922	404.880.900

Οι συνοδευτικές σημειώσεις αποτελούν αναπόσπαστο κομμάτι των ενδιάμεσων οικονομικών καταστάσεων

ΣΤ. ΕΝΔΙΑΜΕΣΗ ΚΑΤΑΣΤΑΣΗ ΤΑΜΕΙΑΚΩΝ ΡΟΩΝ

(Όλα τα ποσά είναι εκφρασμένα σε ευρώ εκτός αν αναφέρεται διαφορετικά)

Έμμεση Μέθοδος	Σημειώσεις	Ο ΟΜΙΛΟΣ		Η ΕΤΑΙΡΕΙΑ	
		31/12/2011	31/12/2010	31/12/2011	31/12/2010
Ταμειακές ροές από λειτουργικές δραστηριότητες					
Ταμειακές ροές από λειτουργικές δραστηριότητες	4.15	94.254.906	135.937.956	81.796.800	112.409.194
Τόκοι πληρωθέντες		(2.848.568)	(2.869.289)	(2.753.027)	(2.753.151)
Καταβληθέντες φόροι		(12.824.725)	(13.399.134)	(10.888.868)	(11.670.010)
Καθαρές ταμειακές ροές από λειτουργικές δραστηριότητες (α)		78.581.613	119.669.533	68.154.905	97.986.033
Ταμειακές ροές από επενδυτικές δραστηριότητες					
Αγορές ενσώματων παγίων στοιχείων		(27.083.677)	(35.109.109)	(23.325.581)	(9.942.046)
Εισπράξεις από πωλήσεις ενσώματων παγίων στοιχείων		122.921	122.227	122.921	122.227
Αύξηση Μετοχικού Κεφαλαίου Ουγατρικής		-	-	-	(8.499.154)
Τόκοι εισπραχθέντες		3.864.958	3.784.902	3.525.353	3.173.083
Καθαρές ταμειακές ροές από επενδυτικές δραστηριότητες (β)		(23.095.798)	(31.201.980)	(19.677.307)	(15.145.890)
Ταμειακές ροές από χρηματοδοτικές δραστηριότητες					
Εισπράξεις από αύξηση μετοχικού κεφαλαίου		-	370.849	-	370.849
Έξοδα αύξησης μετοχικού κεφαλαίου		(300.167)	(4.566)	(300.167)	(4.566)
Εξοφλήσεις δανείων		(663.565)	(891.711)	-	(370.756)
Εξοφλήσεις υποχρεώσεων από χρηματοδοτικές μισθώσεις		(361.260)	(359.440)	(361.260)	(359.440)
Καθαρές ταμειακές ροές από χρηματοδοτικές δραστηριότητες (γ)		(1.324.992)	(884.868)	(661.427)	(363.913)
Καθαρή αύξηση/(μείωση) στα ταμειακά διαθέσιμα και ισοδύναμα περιόδου (α+β+γ)		54.160.823	87.582.685	47.816.171	82.476.230
Ταμειακά διαθέσιμα και ισοδύναμα έναρξης περιόδου		158.087.059	141.050.874	119.206.065	100.522.388
Συναλλαγματικές διαφορές στα ταμειακά διαθέσιμα και ισοδύναμα		(1.348)	(2.534)	-	-
Ταμειακά διαθέσιμα και ισοδύναμα λήξης περιόδου		212.246.534	228.631.025	167.022.236	182.998.618
Διαθέσιμα στο ταμείο		2.799.590	2.969.286	2.575.393	2.792.415
Υπόλοιπο αλληλόχρεων λογαριασμών τραπεζών		14.993.820	14.675.820	13.079.455	12.114.095
Καταθέσεις όψεως και προθεσμίας		194.453.124	210.985.919	151.367.388	168.092.108
Ταμειακά διαθέσιμα και ισοδύναμα διαθεσίμων		212.246.534	228.631.025	167.022.236	182.998.618

Οι συνοδευτικές σημειώσεις αποτελούν αναπόσπαστο κομμάτι των ενδιάμεσων οικονομικών καταστάσεων

Z. ΕΠΙΛΕΓΜΕΝΕΣ ΕΠΕΞΗΓΗΜΑΤΙΚΕΣ ΣΗΜΕΙΩΣΕΙΣ ΕΠΙ ΤΩΝ ΕΝΔΙΑΜΕΣΩΝ ΕΤΑΙΡΙΚΩΝ ΚΑΙ ΕΝΟΠΟΙΗΜΕΝΩΝ ΟΙΚΟΝΟΜΙΚΩΝ ΚΑΤΑΣΤΑΣΕΩΝ ΤΗΣ 31ΗΣ ΔΕΚΕΜΒΡΙΟΥ 2011

1. Πληροφορίες για τον Όμιλο

Οι ενοποιημένες οικονομικές καταστάσεις του Ομίλου έχουν συνταχθεί σύμφωνα με τα Διεθνή Πρότυπα Χρηματοοικονομικής Αναφοράς όπως αυτά έχουν εκδοθεί από την Επιτροπή Διεθνών Λογιστικών Προτύπων.

Η JUMBO είναι μία ανώνυμη εμπορική εταιρεία που ιδρύθηκε βάσει των νόμων της Ελληνικής δημοκρατίας. Αναφορές στην «ΕΤΑΙΡΕΙΑ» ή «JUMBO A.E.E.» περιλαμβάνουν, εκτός αν τα περιεχόμενα υποδεικνύουν το αντίθετο, τον Όμιλο «JUMBO» και τις πλήρως ενοποιούμενες θυγατρικές του.

Ο διακριτικός τίτλος της Εταιρείας είναι «JUMBO», είναι κατοχυρωμένος τόσο στο καταστατικό της, όσο και στο τμήμα σημάτων του Υπουργείου Ανάπτυξης ως ομώνυμο σήμα προϊόντων και υπηρεσιών «JUMBO» με αριθμό 127218 με διάρκεια προστασίας κατόπιν παρατάσεως μέχρι 5/6/2015.

Η Εταιρεία ιδρύθηκε το έτος 1986 (ΦΕΚ 3234/26.11.1986) με αρχική διάρκεια τριάντα χρόνια (30). Με απόφαση της από 03.05.2006 Έκτακτης Γενικής Συνέλευσης των μετόχων, η οποία εγκρίθηκε με την αρ. Κ2-6817/09.05.2006 απόφαση του Υπουργείου Ανάπτυξης, η διάρκεια της Εταιρείας παρατάθηκε σε εβδομήντα χρόνια (70) από την καταχώρησή της στο Μητρώο Ανωνύμων Εταιρειών.

Η αρχική καταστατική έδρα της Εταιρείας ήταν στο δήμο Γλυφάδας, στην οδό Αγγέλου Μεταξά αριθμός 11. Με την ίδια ως άνω απόφαση της από 03.05.2006 Έκτακτης Γενικής Συνέλευσης των μετόχων, η οποία εγκρίθηκε με την αρ. Κ2-6817/09.05.2006 απόφαση του Υπουργείου Ανάπτυξης, η έδρα της Εταιρείας μεταφέρθηκε στο δήμο Μοσχάτου Αττικής και συγκεκριμένα στην οδό Κύπρου 9 και Ύδρας Τ.Κ. 183 46, όπου στεγάζονται και τα κεντρικά γραφεία αυτής.

Η Εταιρεία είναι εγγεγραμμένη στο Μητρώο Ανωνύμων Εταιρειών του Υπουργείου Ανάπτυξης, Διεύθυνση Ανωνύμων Εταιρειών και Πίστεως, με Αρ. Μ.Α.Ε. 7650/06/Β/86/04.

Η δραστηριότητα της Εταιρείας διέπεται από τον Κ.Ν.2190/1920.

Οι ενδιάμεσες οικονομικές καταστάσεις της 31ης Δεκεμβρίου 2011 (01.07.2011-31.12.2011) εγκρίθηκαν από το Διοικητικό Συμβούλιο την 21 Φεβρουαρίου 2012.

2. Φύση δραστηριοτήτων

Η κύρια δραστηριότητα της Εταιρείας είναι η λιανική πώληση παιχνιδιών, βρεφικών ειδών, εποχιακών ειδών, ειδών διακόσμησης και ειδών βιβλιοχαρτοπωλείου και εμπίπτει σύμφωνα με το δελτίο ΣΤΑΚΟΔ 03 της Εθνικής Στατιστικής Υπηρεσίας της Ελλάδος (Ε.Σ.Υ.Ε.) στον κλάδο «Λοιπό λιανικό εμπόριο καινούργιων ειδών σε ειδικευμένα καταστήματα» μ.α.κ. (κατηγορία ΣΤΑΚΟΔ 525.9). Μικρό τμήμα των δραστηριοτήτων της αποτελεί και η χονδρική εμπορεία παιχνιδιών και συναφών ειδών σε τρίτους.

Η Εταιρεία από 19/7/1997 αποτελεί εισηγμένη εταιρεία στο Χρηματιστήριο Αθηνών. Από τον Ιούνιο του 2010 συμμετέχει στο δείκτη FTSE/Χ.Α. 20. Με βάση τις διατάξεις του Κανονισμού του Χ.Α., η Εταιρεία πληρεί το κριτήριο για να εισαχθεί στην κατηγορία «μεγάλης κεφαλαιοποίησης» και σύμφωνα με το άρθρο 339 αυτού, από 28/11/2005 (ημερομηνία έναρξης εφαρμογής του), οι μετοχές της Εταιρείας εντάσσονται στην κατηγορία αυτή. Επίσης, το Χ.Α., σε εφαρμογή της από 24/11/2005 απόφασης του Διοικητικού Συμβουλίου του, περί υιοθέτησης του μοντέλου κλαδικής κατάταξης FTSE Dow Jones Industry Classification Benchmark (ICB), από 2/1/2006 κατέταξε την Εταιρεία στον κλάδο Οικονομικής Δραστηριότητας Παιχνίδια (Toys), ο οποίος περιλαμβάνει μόνο την εταιρεία «JUMBO».

Μέσα στα 26 χρόνια λειτουργίας της, η Εταιρεία εξελίχθηκε σε μία από τις μεγαλύτερες επιχειρήσεις λιανικής πώλησης.

Η εταιρεία την 31/12/2011 διέθετε ένα δίκτυο 56 καταστημάτων σε Ελλάδα Κύπρο και Βουλγαρία. Κατά την εξεταζόμενη περίοδο ο Όμιλος λειτούργησε 4 νέα καταστήματα. Συγκεκριμένα τον Ιούλιο του 2011 ξεκίνησε τη λειτουργία του το νέο ιδιόκτητο υπερκατάστημα του Ομίλου στην πόλη Burgas της

Βουλγαρίας συνολικής επιφάνειας 18χιλ.τ.μ., τον Σεπτέμβριο του 2011 ξεκίνησε τη λειτουργία του το νέο ενοικιαζόμενο κατάστημα στην Ελευσίνα, τον Οκτώβριο ξεκίνησε να λειτουργεί το νέο ενοικιαζόμενο κατάστημα του Ομίλου στην περιοχή Γιαλού (Σπάτα) συνολικής επιφάνειας 9χιλ.τ.μ. και τον Νοέμβριο ξεκίνησε να λειτουργεί το νέο ιδιόκτητο κατάστημα του Ομίλου στα Γιαννιτσά συνολικής επιφάνειας 9χιλ. τ.μ.

Κατά την 31η Δεκεμβρίου 2011 ο Όμιλος απασχολούσε 5.123 άτομα, εκ των οποίων 3.386 μόνιμο προσωπικό και 1.737 έκτακτο προσωπικό, ο δε μέσος όρος του προσωπικού για την περίοδο από 01/07/2011 έως 31/12/2011 κυμάνθηκε στα 3.919 άτομα (3.332 μόνιμο προσωπικό και 587 άτομα έκτακτο προσωπικό).

3. Πλαίσιο κατάρτισης των Οικονομικών Καταστάσεων

Οι συνημμένες ενδιάμεσες οικονομικές καταστάσεις του Ομίλου και της Εταιρείας με ημερομηνία 31 Δεκεμβρίου 2011, που καλύπτουν την περίοδο από 1η Ιουλίου 2011 έως 31η Δεκεμβρίου 2011 έχουν συνταχθεί σύμφωνα με την αρχή του ιστορικού κόστους, την αρχή της συνέχισης της δραστηριότητάς (going concern) και είναι σύμφωνες με τα Διεθνή Πρότυπα Χρηματοοικονομικής Αναφοράς (ΔΠΧΑ) όπως αυτά έχουν εκδοθεί από την Επιτροπή Διεθνών Λογιστικών Προτύπων (IASB) και έχουν υιοθετηθεί από την Ευρωπαϊκή Ένωση, καθώς και των διερμηνειών τους, όπως αυτές έχουν εκδοθεί από την Επιτροπή Διερμηνείας Προτύπων (I.F.R.I.C.) της IASB, και ειδικότερα είναι σύμφωνες με το ΔΛΠ 34 περί ενδιάμεσων οικονομικών καταστάσεων.

Οι ενδιάμεσες συνοπτικές οικονομικές καταστάσεις περιλαμβάνουν περιορισμένη πληροφόρηση σε σχέση με αυτές των ετήσιων οικονομικών καταστάσεων και πρέπει να διαβάζονται σε συνάρτηση με τις οικονομικές καταστάσεις της Εταιρείας και του Ομίλου της 30ης Ιουνίου 2011, οι οποίες είναι διαθέσιμες στην ηλεκτρονική διεύθυνση www.jumbo.gr

Το νόμισμα παρουσίασης είναι το Ευρώ (νόμισμα της χώρας έδρας της Μητρικής του Ομίλου) και όλα τα ποσά εμφανίζονται σε Ευρώ, εκτός όπου ορίζεται διαφορετικά.

Η σύνταξη οικονομικών καταστάσεων σύμφωνα με τα Δ.Π.Χ.Α. (ή IFRS) απαιτεί τη χρήση εκτιμήσεων και κρίσεων από τη Διοίκηση της Εταιρείας κατά την εφαρμογή των λογιστικών αρχών. Οι σημαντικές παραδοχές για την εφαρμογή των λογιστικών μεθόδων της εταιρείας επισημαίνονται όπου κρίνεται κατάλληλο. Οι εκτιμήσεις και οι κρίσεις στις οποίες προβαίνει η Διοίκηση αξιολογούνται συνεχώς και βασίζονται σε εμπειρικά δεδομένα και άλλους παράγοντες συμπεριλαμβανομένων των προσδοκιών για μελλοντικά γεγονότα που θεωρούνται αναμενόμενα από εύλογες συνθήκες.

Οι λογιστικές αρχές βάσει των οποίων συντάχθηκαν οι οικονομικές καταστάσεις, είναι συνεπείς με αυτές που χρησιμοποιήθηκαν για τη σύνταξη των ετήσιων οικονομικών καταστάσεων της χρήσης 2010-2011 και έχουν εφαρμοσθεί με συνέπεια σε όλες τις περιόδους που παρουσιάζονται εκτός από τις παρακάτω αλλαγές.

3.1 Αλλαγές σε Λογιστικές Αρχές

Στην παράγραφο αυτή παρουσιάζονται τα πρότυπα τα οποία έχουν εφαρμογή στην Εταιρεία και έχουν υιοθετηθεί από την 1η Ιουλίου 2011 καθώς και τα πρότυπα τα οποία είναι μεν υποχρεωτικά από την 1η Ιουλίου 2011, ωστόσο δεν είναι εφαρμόσιμα στις εργασίες της Εταιρείας.

ΔΠΧΑ 1 «ΔΠΧΑ Πρώτη Εφαρμογή» - Περιορισμένες Εξαιρέσεις από τη Συγκριτική Πληροφόρηση για τις Γνωστοποιήσεις του ΔΠΧΑ 7 για Εταιρίες που Εφαρμόζουν τα ΔΠΧΑ για Πρώτη Φορά - Τροποποιημένο

Η Τροποποίηση παρέχει εξαιρέσεις σε εταιρίες που εφαρμόζουν τα ΔΠΧΑ για πρώτη φορά από την υποχρέωση να παρέχουν συγκριτικές πληροφορίες σε σχέση με τις γνωστοποιήσεις που απαιτούνται από το ΔΠΧΑ 7 'Χρηματοοικονομικά Μέσα: Γνωστοποιήσεις'. Η τροποποίηση εφαρμόζεται για ετήσιες λογιστικές περιόδους που ξεκινούν την ή μετά την 1 Ιουλίου 2010 και έχει εγκριθεί από την ΕΕ.

Η τροποποίηση αυτή δεν εφαρμόζεται για τον Όμιλο.

Τροποποίηση στο ΔΠΧΑ 2: «Παροχές που εξαρτώνται από την αξία των μετοχών»

Το ΔΣΛΠ προχώρησε σε έκδοση τροποποίησης του ΔΠΧΑ 2 αναφορικά με τον λογιστικό χειρισμό των συναλλαγών που εξαρτώνται από την αξία των μετοχών μεταξύ εταιριών του ίδιου ομίλου και πως αυτές αντιμετωπίζονται στις ατομικές οικονομικές καταστάσεις των θυγατρικών εταιριών. Η τροποποίηση αυτή δεν εφαρμόζεται για τον Όμιλο.

ΔΛΠ 24 «Γνωστοποιήσεις Συνδεδεμένων Μερών (αναθεώρηση)»

Με την παρούσα τροποποίηση αποσαφηνίζεται η έννοια των συνδεδεμένων μερών και επιχειρείται μείωση στις γνωστοποιήσεις των συναλλαγών ανάμεσα σε συνδεδεμένα μέρη του δημοσίου. Συγκεκριμένα, καταργείται η υποχρέωση των συνδεδεμένων μερών δημοσίου να γνωστοποιήσουν τις λεπτομέρειες όλων των συναλλαγών με το δημόσιο και με άλλα συνδεδεμένα μέρη δημοσίου, αποσαφηνίζει και απλοποιεί τον ορισμό του συνδεδεμένου μέρους και επιβάλλει την γνωστοποίηση όχι μόνο των σχέσεων, των συναλλαγών και των υπολοίπων ανάμεσα στα συνδεδεμένα μέρη αλλά και των δεσμεύσεων τόσο στις ατομικές όσο και στις ενοποιημένες οικονομικές καταστάσεις. Η τροποποίηση αυτή, η οποία έχει υιοθετηθεί από την Ευρωπαϊκή Ένωση, έχει υποχρεωτική εφαρμογή από την 1 Ιανουαρίου 2011. Η εφαρμογή του αναθεωρημένου προτύπου δεν αναμένεται να έχει ουσιώδη επίδραση στις οικονομικές καταστάσεις.

ΕΔΔΠΧΑ 14 (Τροποποίηση)- «Προπληρωμές ελάχιστων κεφαλαιακών απαιτήσεων»

Η Τροποποίηση έγινε για να άρει τον περιορισμό που είχε μια οντότητα στο να αναγνωρίσει ένα στοιχείο του ενεργητικού που προέκυπτε από εθελοντικές προπληρωμές που έκανε προς ένα πρόγραμμα παροχών προκειμένου να καλύψει τις ελάχιστες κεφαλαιακές υποχρεώσεις του. Η τροποποίηση εφαρμόζεται για ετήσιες λογιστικές περιόδους που ξεκινούν την ή μετά την 1 Ιουλίου 2011 και έχει εγκριθεί από την ΕΕ. Η διερμηνεία δεν είναι εφαρμόσιμη στον Όμιλο.

Ε.Δ.Δ.Π.Χ.Α. 19: Εξόφληση Χρηματοοικονομικών Υποχρεώσεων μέσω Συμμετοχικών Τίτλων

Η Διερμηνεία 19 εξετάζει το θέμα της λογιστικής αντιμετώπισης των περιπτώσεων όταν οι όροι μιας χρηματοοικονομικής υποχρέωσης αποτελούν αντικείμενο επαναδιαπραγμάτευσης και ως αποτέλεσμα η οντότητα εκδίδει μετοχικούς τίτλους στον πιστωτή για να εξοφλήσει το σύνολο ή μέρος της χρηματοοικονομικής υποχρέωσης. Τέτοιες συναλλαγές αναφέρεται μερικές φορές ως ανταλλαγές «χρεωστικών - συμμετοχικών τίτλων» ή συμφωνίες ανταλλαγής μετοχών, και η συχνότητα τους αυξάνεται κατά τη διάρκεια της οικονομικής κρίσης.

Πριν από τη δημοσίευση της Ε.Δ.Δ.Π.Χ.Α. 19, υπήρχε σημαντική ποικιλομορφία στη λογιστική αντιμετώπιση αυτών των συναλλαγών. Η νέα Διερμηνεία εφαρμόζεται για λογιστικές περιόδους που ξεκινούν την ή μετά την 1η Ιουλίου 2010, και επιτρέπεται η πρόωγη υιοθέτησή. Δεν έχει επίδραση στον Όμιλο.

Ετήσιες Βελτιώσεις 2009

Κατά το 2009 η IASB προέβη στην έκδοση των ετήσιων Βελτιώσεων στα Δ.Π.Χ.Α για το 2009 –μια σειρά προσαρμογών σε 12 Πρότυπα – που αποτελεί μέρος του προγράμματος για ετήσιες βελτιώσεις στα Πρότυπα. Το πρόγραμμα των ετήσιων βελτιώσεων της IASB στοχεύει στο να πραγματοποιούνται απαραίτητες αλλά μη επείγουσες προσαρμογές σε Δ.Π.Χ.Α. τα οποία δεν θα αποτελέσουν μέρος κάποιου μεγαλύτερου προγράμματος αναθεωρήσεων. Οι περισσότερες προσαρμογές έχουν ημερομηνία έναρξης ισχύος για τις ετήσιες χρήσεις που ξεκινούν την ή μετά την 1η Ιανουαρίου 2010 ενώ προγενέστερη εφαρμογή τους επιτρέπεται.

3.2 Νέα και τροποποιημένα πρότυπα και Διερμηνείες

Στην παράγραφο αυτή παρουσιάζονται τα πρότυπα, τροποποιήσεις προτύπων και διερμηνείες σε ήδη υπάρχοντα πρότυπα τα οποία είτε δεν έχουν ακόμα τεθεί σε ισχύ, είτε δεν έχουν υιοθετηθεί από την Ε.Ε.

Η Επιτροπή Διεθνών Λογιστικών Προτύπων καθώς και η Επιτροπή Ερμηνειών έχουν ήδη εκδώσει μια σειρά νέων λογιστικών προτύπων και ερμηνειών τα οποία δεν είναι υποχρεωτικό να εφαρμοστούν για τις παρουσιαζόμενες οικονομικές καταστάσεις. Η εκτίμηση του Ομίλου σχετικά με την επίδραση αυτών των νέων προτύπων και ερμηνειών έχει ως εξής:

ΔΠΧΑ 9: «Χρηματοοικονομικά Μέσα»

Το ΔΣΛΠ σχεδιάζει να αντικαταστήσει πλήρως το ΔΛΠ 39 « Χρηματοοικονομικά μέσα αναγνώριση και αποτίμηση» κατά το τέλος του 2010, το οποίο θα τεθεί σε εφαρμογή για ετήσιες οικονομικές περιόδους που ξεκινούν την 1 Ιανουαρίου 2013. Το ΔΠΧΑ 9 αποτελεί την πρώτο στάδιο του συνολικού σχεδίου αντικατάστασης του ΔΛΠ 39. Τα βασικά στάδια έχουν ως εξής:

1ο στάδιο: Αναγνώριση και αποτίμηση

2ο στάδιο: Μεθοδολογία απομείωσης

3ο στάδιο: Λογιστική αντιστάθμισης

Επιπρόσθετα ένα επιπλέον σχέδιο πραγματοποιείται με τα θέματα που αφορούν στη διακοπή αναγνώρισης.

Το ΔΠΧΑ 9 στοχεύει στη μείωση της πολυπλοκότητας στη λογιστική αντιμετώπιση των χρηματοπιστωτικών μέσων παρέχοντας λιγότερες κατηγορίες χρηματοοικονομικών στοιχείων ενεργητικού και μια αρχή με βάση προσέγγιση για την ταξινόμησή τους. Κατά το νέο πρότυπο, η οικονομική οντότητα ταξινομεί τα χρηματοοικονομικά στοιχεία ενεργητικού είτε στο αποσβεσμένο κόστος είτε στην εύλογη αξία βάσει

α) του επιχειρηματικού μοντέλου της επιχείρησης για τη διαχείριση των χρηματοοικονομικών στοιχείων ενεργητικού, και

β) των χαρακτηριστικών των συμβατών ταμειακών ροών των χρηματοοικονομικών στοιχείων ενεργητικού (αν δεν έχει επιλέξει να ορίσει το χρηματοοικονομικό στοιχείο ενεργητικού στην εύλογη αξία μέσω αποτελεσμάτων).

Η ύπαρξη μονό δυο κατηγοριών - αποσβεσμένο κόστος και εύλογη αξία - σημαίνει ότι θα απαιτείται μόνο ένα μοντέλο απομείωσης στο πλαίσιο του νέου προτύπου, μειώνοντας έτσι την πολυπλοκότητα.

Η επίδραση από την εφαρμογή του ΔΧΠΑ 9 αξιολογείται από την επιχείρηση καθώς αναμένεται να υπάρχει επίδραση στα Ίδια Κεφάλαια και τα αποτελέσματα από το επιχειρηματικό μοντέλο που θα διαλέξει η επιχείρηση για τη διαχείριση των χρηματοοικονομικών στοιχείων του ενεργητικού της.

Το πρότυπο εφαρμόζεται για τις ετήσιες περιόδους που ξεκινούν την ή μετά την 01/01/2013 και δεν έχει εγκριθεί από την ΕΕ.

Τροποποίηση στο ΔΠΧΑ 1 «ΔΠΧΑ Πρώτη Εφαρμογή» - Κατάργηση της παύσης αναγνώρισης χρηματικών περιουσιακών στοιχείων και υποχρεώσεων.

Η Τροποποίηση καταργεί την χρήση της προκαθορισμένης ημερομηνίας μετάβασης (01 Ιανουαρίου 2004) και την αντικαθιστά με την πραγματική ημερομηνία μετάβασης στα ΔΠΧΑ. Παράλληλα, καταργεί τις απαιτήσεις περί παύσης αναγνώρισης των συναλλαγών που είχαν λάβει χώρα πριν την προκαθορισμένη ημερομηνία μετάβασης. Η τροποποίηση εφαρμόζεται για ετήσιες περιόδους που ξεκινούν την ή μετά την 01/07/2011, ενώ η προγενέστερη εφαρμογή της επιτρέπεται. Η εφαρμογή της τροποποίησης δεν θα έχει επίπτωση στις ενοποιημένες Οικονομικές Καταστάσεις του Ομίλου. Η τροποποίηση αυτή δεν εφαρμόζεται για τον Όμιλο.

Τροποποίηση στο ΔΠΧΑ 1 «ΔΠΧΑ Πρώτη Εφαρμογή» - Υπερπληθωριστικές Οικονομίες.

Η Τροποποίηση παρέχει καθοδήγηση για την επανεφαρμογή των ΔΠΧΑ μετά από μια περίοδο παύσης, οφειλόμενη στο ότι το νόμισμα λειτουργίας της Οικονομικής Οντότητας αποτελούσε νόμισμα μιας υπερπληθωριστικής Οικονομίας. Η τροποποίηση εφαρμόζεται για ετήσιες περιόδους που ξεκινούν την ή μετά την 01/07/2011, ενώ η προγενέστερη εφαρμογή της επιτρέπεται. Η εφαρμογή της τροποποίησης δεν θα έχει επίπτωση στις ενοποιημένες Οικονομικές Καταστάσεις του Ομίλου. Η παρούσα τροποποίηση δεν έχει εγκριθεί από την Ευρωπαϊκή Ένωση.

ΔΛΠ 12-(Τροποποίηση) «Φόροι Εισοδήματος».

Το ΔΛΠ 12 απαιτεί μια επιχείρηση να επιμετρά τη αναβαλλόμενη φορολογία που σχετίζεται με ένα πάγιο περιουσιακό στοιχείο ανάλογα με το εάν η επιχείρηση αναμένει η ανάκτηση της λογιστικής αξίας να πραγματοποιηθεί από τη χρήση του στοιχείου ή την πώληση του. Στις περιπτώσεις επενδυτικών ακινήτων και όταν ένα πάγιο αποτιμάται σε εύλογες αξίες πολλές φορές η εκτίμηση του τρόπου ανάκτησης της αξίας του περιουσιακού στοιχείου είναι δύσκολη και υποκειμενική. Σύμφωνα με τη παρούσα τροποποίηση η μελλοντική ανάκτηση της λογιστικής αξίας τέτοιων περιουσιακών στοιχείων τεκμαίρετε ότι θα πραγματοποιηθεί μέσω της μελλοντικής πώλησης του περιουσιακού στοιχείου. Η τροποποίηση εφαρμόζεται για ετήσιες περιόδους που ξεκινούν την ή μετά την 01/01/2012 και η εφαρμογή της τροποποίησης θα εξεταστεί εάν θα έχει επίπτωση στις ενοποιημένες Οικονομικές Καταστάσεις του Ομίλου. Η παρούσα τροποποίηση δεν έχει εγκριθεί από την Ευρωπαϊκή Ένωση.

ΔΠΧΑ 7 «Χρηματοοικονομικά Μέσα: Γνωστοποιήσεις – Τροποποιήσεις αναφορικά με πρόσθετες γνωστοποιήσεις σε περιπτώσεις μεταφορών χρηματοοικονομικών περιουσιακών στοιχείων»

Οι τροποποιήσεις θα επιτρέπουν στους χρήστες των οικονομικών καταστάσεων να κατανοήσουν καλύτερα τις μεταφορές που πραγματοποιούνται μεταξύ των ομάδων των χρηματοοικονομικών περιουσιακών στοιχείων και των πιθανών επιπτώσεων των τυχόν κινδύνους που ενδέχεται να παραμείνουν στην οικονομική οντότητα που μεταβιβάζονται τα περιουσιακά στοιχεία. Με βάση την τροποποίηση απαιτούνται πρόσθετες γνωστοποιήσεις εάν ένα δυσανάλογο μεγάλο ποσοστό των συναλλαγών μεταφοράς πραγματοποιούνται στο τέλος μιας περιόδου αναφοράς. Η τροποποίηση εφαρμόζεται για ετήσιες περιόδους που ξεκινούν την ή μετά την 01/07/2011, ενώ η προγενέστερη εφαρμογή της επιτρέπεται. Η εφαρμογή της τροποποίησης δεν θα έχει επίπτωση στις ενοποιημένες Οικονομικές Καταστάσεις του Ομίλου. Η παρούσα τροποποίηση δεν έχει εγκριθεί από την Ευρωπαϊκή Ένωση.

ΔΠΧΑ 10 «Ενοποιημένες οικονομικές καταστάσεις»

Το παρόν πρότυπο αντικαθιστά το ΔΛΠ 27 «Ενοποιημένες και Ατομικές Οικονομικές Καταστάσεις» και τη ΜΕΔ 12 «Ενοποίηση - οικονομικές μονάδες ειδικού σκοπού». Με το νέο πρότυπο αλλάζει ο ορισμός της έννοιας του ελέγχου που είναι και ο καθοριστικός παράγοντας για το αν η οικονομική οντότητα θα πρέπει να συμπεριληφθεί στο πλαίσιο των ενοποιημένων οικονομικών καταστάσεων της μητρικής εταιρείας. Το πρότυπο παρέχει πρόσθετες οδηγίες για να βοηθήσει στον προσδιορισμό του ελέγχου, όπου αυτό είναι δύσκολο να εκτιμηθεί. Επίσης ο Όμιλος θα πρέπει να πραγματοποιεί μια σειρά γνωστοποιήσεων αναφορικά με τις εταιρείες που ενοποιούνται ως θυγατρικές αλλά και για τις μη ενοποιούμενες εταιρείες με τις οποίες υπάρχει μετοχική σχέση. Το πρότυπο αναμένεται να οδηγήσει σε αλλαγές στις δομές συμβατικών ομίλων και οι επιπτώσεις σε ορισμένες περιπτώσεις μπορεί να είναι σημαντικές.

Η τροποποίηση εφαρμόζεται για ετήσιες περιόδους που ξεκινούν την ή μετά την 01/01/2013, ενώ η προγενέστερη εφαρμογή της επιτρέπεται. Η εφαρμογή της τροποποίησης δεν θα έχει επίπτωση στις ενοποιημένες Οικονομικές Καταστάσεις του Ομίλου. Η παρούσα τροποποίηση δεν έχει εγκριθεί από την Ευρωπαϊκή Ένωση.

ΔΠΧΑ 11 «Από κοινού Δραστηριότητες»

Το νέο πρότυπο αντικαθιστά το ΔΛΠ 31 «Συμμετοχές σε Κοινοπραξίες». Με βάση τις νέες αρχές οι συμφωνίες αυτές αντιμετωπίζονται περισσότερο με βάση τα δικαιώματα και τις υποχρεώσεις που απορρέουν από μια τέτοιου είδους συμφωνία, παρά, με βάση τη νομική μορφή που τις περιβάλλει. Με το νέο πρότυπο καταργείται η αναλογική ενοποίηση για κοινοπραξίες και καταργείται και η ορολογία του ΔΛΠ 31 για «από κοινού ελεγχόμενες δραστηριότητες» ή «από κοινού ελεγχόμενα περιουσιακά στοιχεία». Οι περισσότερες κοινοπραξίες θα αφορούν σε "από κοινού δραστηριότητες".

Η τροποποίηση εφαρμόζεται για ετήσιες περιόδους που ξεκινούν την ή μετά την 01/01/2013, ενώ η προγενέστερη εφαρμογή της επιτρέπεται. Η εφαρμογή της τροποποίησης αναμένεται να έχει επίδραση στις Οικονομικές Καταστάσεις του Ομίλου. Η παρούσα τροποποίηση δεν έχει εγκριθεί από την Ευρωπαϊκή Ένωση.

ΔΠΧΑ 12 «Γνωστοποίηση συμμετοχής σε άλλες οικονομικές οντότητες»

Το πρότυπο συνδυάζει τις απαιτήσεις των γνωστοποιήσεων για θυγατρικές, κοινοπραξίες, συγγενείς επιχειρήσεις και μη ενοποιούμενες οικονομικές οντότητες, στο πλαίσιο ενός συνολικού προτύπου γνωστοποίησης. Επίσης παρέχει περισσότερη διαφάνεια και θα βοηθήσει τους επενδυτές να αξιολογήσουν το βαθμό στον οποίο η αναφερόμενη οντότητα έχει συμμετάσχει στη δημιουργία ειδικών δομών και κινδύνων στους οποίους είναι εκτεθειμένη.

Η τροποποίηση εφαρμόζεται για ετήσιες περιόδους που ξεκινούν την ή μετά την 01/01/2013, ενώ η προγενέστερη εφαρμογή της επιτρέπεται. Η εφαρμογή της τροποποίησης αναμένεται να έχει επίδραση στις Οικονομικές Καταστάσεις του Ομίλου. Η παρούσα τροποποίηση δεν έχει εγκριθεί από την Ευρωπαϊκή Ένωση.

ΔΠΧΑ 13 «Επιμέτρηση Εύλογης Αξίας»

Με το νέο πρότυπο καθιερώνεται ένα ενιαίο πλαίσιο για όλες τις επιμετρήσεις περιουσιακών στοιχείων που γίνονται στην εύλογη αξία, όταν η μέτρηση αυτή απαιτείται ή επιτρέπεται από άλλα ΔΠΧΑ καθώς εισάγεται ένας ξεκάθαρος ορισμός της εύλογης αξίας καθώς και ένα πλαίσιο με βάση το οποίο εξετάζεται η επιμέτρηση της εύλογης αξίας με σκοπό να μειωθούν τυχόν ασυμβατότητες μεταξύ των ΔΠΧΑ. Το νέο πρότυπο περιγράφει τους τρόπους μέτρησης της εύλογης αξίας που είναι αποδεκτοί και αυτοί θα εφαρμόζονται από την εφαρμογή του προτύπου και έπειτα. Με το νέο πρότυπο δεν εισάγονται νέες απαιτήσεις αναφορικά με την αποτίμηση ενός περιουσιακού στοιχείου ή μια υποχρέωση σε εύλογη αξία, δεν αλλάζουν τα στοιχεία ενεργητικού ή υποχρεώσεων που αποτιμώνται σε εύλογες αξίας και δεν ασχολείται με τον τρόπο παρουσίασης των αλλαγών στις εύλογες αξίες.

Η τροποποίηση εφαρμόζεται για ετήσιες περιόδους που ξεκινούν την ή μετά την 01/01/2013, ενώ η προγενέστερη εφαρμογή της επιτρέπεται. Η εφαρμογή της τροποποίησης αναμένεται να έχει επίδραση στις Οικονομικές Καταστάσεις του Ομίλου. Η παρούσα τροποποίηση δεν έχει εγκριθεί από την Ευρωπαϊκή Ένωση.

ΔΛΠ 27 (Τροποποίηση) «Ατομικές Οικονομικές Καταστάσεις»

Το πρότυπο αυτό αναφέρεται στις επακόλουθες αλλαγές που προκύπτουν από τη δημοσίευση του νέου ΔΠΧΑ 10. Το ΔΛΠ 27 θα αντιμετωπίζει πλέον αποκλειστικά τις ατομικές οικονομικές καταστάσεις, οι απαιτήσεις για τις οποίες παραμένουν ουσιαστικά αμετάβλητες.

Η τροποποίηση εφαρμόζεται για ετήσιες περιόδους που ξεκινούν την ή μετά την 01/01/2013, ενώ η προγενέστερη εφαρμογή της επιτρέπεται. Η εφαρμογή της τροποποίησης αναμένεται να έχει επίδραση στις Οικονομικές Καταστάσεις της Εταιρείας. Η παρούσα τροποποίηση δεν έχει εγκριθεί από την Ευρωπαϊκή Ένωση.

ΔΛΠ 28 (Τροποποίηση) «Επενδύσεις σε Συγγενείς επιχειρήσεις και Κοινοπραξίες»

Ο σκοπός του αναθεωρημένου αυτού προτύπου είναι να προσδιορίσει τις λογιστικές αρχές που πρέπει να εφαρμοσθούν λόγω των αλλαγών που προκύπτουν από τη δημοσίευση του ΔΠΧΑ 11. Το αναθεωρημένο πρότυπο συνεχίζει να καθορίζει τους μηχανισμούς λογιστικής παρακολούθησης της μεθόδου της καθαρής θέσης.

Η τροποποίηση εφαρμόζεται για ετήσιες περιόδους που ξεκινούν την ή μετά την 01/01/2013, ενώ η προγενέστερη εφαρμογή της επιτρέπεται. Η εφαρμογή της τροποποίησης αναμένεται να έχει επίδραση στις Οικονομικές Καταστάσεις της Εταιρείας. Η παρούσα τροποποίηση δεν έχει εγκριθεί από την Ευρωπαϊκή Ένωση.

ΔΛΠ 19 (Τροποποίηση) «Παροχές σε εργαζομένους»

Με την τροποποίηση του προτύπου εξαιρείται η επιλογή της αναφορικά με την αναγνώριση των κερδών και ζημιών, με την μέθοδο «corridor». Επίσης μεταβολές από επανεκτίμηση της αξίας των περιουσιακών στοιχείων και υποχρεώσεων που απορρέουν από προγράμματα καθορισμένων παροχών, θα παρουσιάζονται στην κατάσταση των λοιπών συνολικών εσόδων. Επιπλέον θα παρέχονται επιπλέον γνωστοποιήσεις για τα προγράμματα καθορισμένων σχετικά με τα χαρακτηριστικά των προγραμμάτων καθορισμένων παροχών και τους κινδύνους στους οποίους οι φορείς είναι εκτεθειμένοι μέσω της συμμετοχής στα εν λόγω σχέδια.

Η τροποποίηση εφαρμόζεται για ετήσιες περιόδους που ξεκινούν την ή μετά την 01/01/2013, ενώ η προγενέστερη εφαρμογή της επιτρέπεται. Η εφαρμογή της τροποποίησης δεν αναμένεται να έχει επίδραση στις Οικονομικές Καταστάσεις της Εταιρείας. Η παρούσα τροποποίηση δεν έχει εγκριθεί από την Ευρωπαϊκή Ένωση.

ΔΛΠ 1 (Τροποποίηση) «Παρουσίαση των Οικονομικών Καταστάσεων»

Οι τροποποιήσεις στο ΔΛΠ 1 απαιτεί οι επιχειρήσεις που συντάσσουν οικονομικές καταστάσεις σύμφωνα με τα ΔΠΧΑ να συγκεντρώνουν στοιχεία εντός της κατάστασης των λοιπών συνολικών εσόδων που θα μπορούσαν να επαναταξινομηθούν στα κέρδη ή τις ζημίες της κατάστασης αποτελεσμάτων με σκοπό να εναρμονιστούν με τα US GAAP.

Η τροποποίηση εφαρμόζεται για ετήσιες περιόδους που ξεκινούν την ή μετά την 01/07/2012, ενώ η προγενέστερη εφαρμογή της επιτρέπεται. Η εφαρμογή της τροποποίησης δεν αναμένεται να έχει επίδραση στις Οικονομικές Καταστάσεις της Εταιρείας. Η παρούσα τροποποίηση δεν έχει εγκριθεί από την Ευρωπαϊκή Ένωση.

Ετήσιες Βελτιώσεις 2010

Κατά το 2010 το ΔΣΛΠ προέβη στην έκδοση των ετήσιων Βελτιώσεις στα ΔΠΧΑ για το 2010 – μια σειρά προσαρμογών σε 7 Πρότυπα – που αποτελεί μέρος του προγράμματος για ετήσιες βελτιώσεις στα Πρότυπα. Το πρόγραμμα των ετήσιων βελτιώσεων του ΔΣΛΠ στοχεύει στο να πραγματοποιούνται απαραίτητες αλλά μη επείγουσες προσαρμογές σε ΔΠΧΑ τα οποία δεν θα αποτελέσουν μέρος κάποιου μεγαλύτερου προγράμματος αναθεωρήσεων. Οι περισσότερες βελτιώσεις έχουν εφαρμογή για ετήσιες περιόδους που ξεκινούν την ή μετά την 01/01/2011, ενώ προγενέστερη εφαρμογή τους επιτρέπεται. Οι ετήσιες βελτιώσεις δεν έχουν υιοθετηθεί από την ΕΕ.

Ο Όμιλος δεν έχει σκοπό να εφαρμόσει κανένα από τα Πρότυπα ή τις Διερμηνείες νωρίτερα.

Με βάση την υπάρχουσα δομή του Ομίλου και τις λογιστικές πολιτικές που ακολουθούνται, η Διοίκηση δεν αναμένει σημαντικές επιδράσεις (εκτός αν αναφέρεται διαφορετικά) στις οικονομικές καταστάσεις της εταιρίας από την εφαρμογή των ανωτέρω Προτύπων και διερμηνειών, όταν αυτά καταστούν εφαρμόσιμα.

3.3 Δομή του Ομίλου και μέθοδος ενοποίησης εταιρειών

Οι επιχειρήσεις που περιλαμβάνονται στην πλήρη ενοποίηση της JUMBO A.E.E. είναι οι ακόλουθες:

Μητρική Εταιρεία:

Η Ανώνυμη Εμπορική Εταιρεία με την επωνυμία «JUMBO Ανώνυμη Εμπορική Εταιρεία» και το διακριτικό τίτλο «JUMBO» ιδρύθηκε το έτος 1986, με έδρα σήμερα στο Μοσχάτο Αττικής (οδός Κύπρου 9 & Υδρας), είναι εισηγμένη από το έτος 1997 στην Παράλληλη Αγορά του Χρηματιστηρίου Αξιών Αθηνών και είναι εγγεγραμμένη στο Μητρώο Ανωνύμων Εταιρειών του Υπουργείου Ανάπτυξης με ΑΡ.Μ.Α.Ε. 7650/06/Β/86/04. Η εταιρεία έχει καταταγεί στην κατηγορία Μεγάλης Κεφαλαιοποίησης του Χρηματιστηρίου Αθηνών.

Θυγατρικές εταιρείες:

1. Η θυγατρική εταιρεία με την επωνυμία «Jumbo Trading Ltd», είναι Κυπριακή εταιρία περιορισμένης ευθύνης (Limited). Ιδρύθηκε το έτος 1991. Έδρα αυτής, η Λευκωσία Κύπρου (Λεωφ. Αβραάμ Αντωνίου 9, Κάτω Λακατάμια της Λευκωσίας). Είναι εγγεγραμμένη στο Μητρώο Εφόρου Εταιριών Κύπρου με αριθμό Ε 44824. Δραστηριοποιείται στην Κύπρο στο ίδιο αντικείμενο με τη μητρική δηλαδή το λιανικό εμπόριο παιχνιδιών. Η Μητρική κατέχει το 100% των μετοχών και των δικαιωμάτων ψήφου αυτής.

2. Η θυγατρική εταιρεία στην Βουλγαρία με την επωνυμία «JUMBO EC.B.» συστάθηκε την 1η Σεπτεμβρίου 2005 ως Μονοπρόσωπη Εταιρία Περιορισμένης Ευθύνης με αριθμό Μητρώου – Μεριδας 96904, τόμος 1291 του Πρωτοδικείου Σόφιας και σύμφωνα με τις πρόνοιες και προϋποθέσεις του αρ. 115 Ε.Ν. Έδρα αυτής η Σόφια Βουλγαρίας (Bul. Bulgaria 51 Sofia 1404). Η Μητρική κατέχει το 100% των μετοχών και των δικαιωμάτων ψήφου αυτής.

3. Η θυγατρική εταιρεία στη Ρουμανία με την επωνυμία «JUMBO EC.R. S.R.L.» συστάθηκε την 9η Αυγούστου 2006 ως εταιρεία περιορισμένης ευθύνης (srl) με αριθμό διάταξης στο εμπορικό Μητρώο J40/12864/2006, με έδρα το Crevedia της κομητείας Dâmbovița (αυτοκινητόδρομος București – Târgoviște, Αρ. 670, Διαμέρισμα 50. Η Μητρική κατέχει το 100% των μετοχών και των δικαιωμάτων ψήφου αυτής.

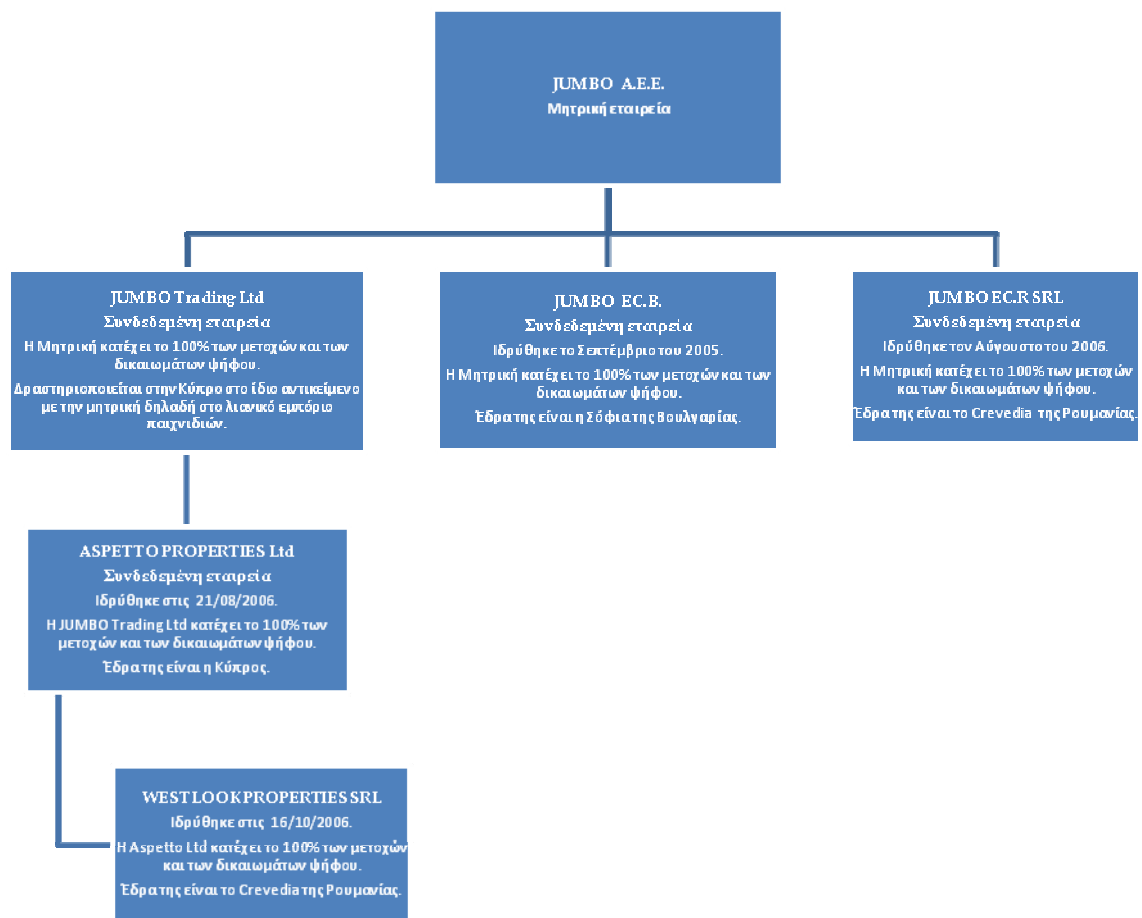
4. Η θυγατρική εταιρεία ASPETTO Ltd ιδρύθηκε την 21/8/2006 με έδρα την Λευκωσία Κύπρου (Λεωφ. Αβραάμ Αντωνίου 9, Κάτω Λακατάμια της Λευκωσίας). Η «Jumbo Trading Ltd» κατέχει το 100% των ψήφων της εταιρείας αυτής.

5. Η εταιρεία WESTLOOK SRL είναι θυγατρικής της εταιρείας ASPETTO Ltd η οποία κατέχει το 100% του μετοχικού της κεφαλαίου. Έδρα της είναι το Crevedia της κομητείας Dâmbovița (αυτοκινητόδρομος București – Târgoviște, Αρ. 670, Διαμέρισμα 52). Η εταιρεία αυτή ιδρύθηκε στις 16/10/2006.

Οι εταιρείες του Ομίλου οι οποίες περιλαμβάνονται στις ενοποιημένες οικονομικές καταστάσεις

και η μέθοδος ενοποίησης έχουν ως εξής:

Ενοποιημένη θυγατρική	Ποσοστό & είδος συμμετοχής	Έδρα	Μέθοδος ενοποίησης
JUMBO TRADING LTD	100% Άμεση	Κύπρος	Ολική ενοποίηση
JUMBO EC.B LTD	100% Άμεση	Βουλγαρία	Ολική ενοποίηση
JUMBO EC.R SRL	100% Άμεση	Ρουμανία	Ολική ενοποίηση
ASPETTO LTD	100% Έμμεση	Κύπρος	Ολική ενοποίηση
WESTLOOK SRL	100% Έμμεση	Ρουμανία	Ολική ενοποίηση



Κατά την διάρκεια της περιόδου δεν μεταβλήθηκε η δομή του Ομίλου.

4. Σημειώσεις επί των Οικονομικών Καταστάσεων

4.1 Οικονομικές πληροφορίες κατά τομέα

Ο Όμιλος αναγνωρίζει τρεις γεωγραφικούς τομείς Ελλάδα, Κύπρος και Βουλγαρία ως λειτουργικούς τομείς. Οι ανωτέρω γεωγραφικοί τομείς είναι αυτοί που χρησιμοποιούνται από την Διοίκηση της επιχείρησης για εσωτερικούς σκοπούς. Οι στρατηγικές αποφάσεις της διοίκησης λαμβάνονται με βάση τα αναπροσαρμοσμένα λειτουργικά αποτελέσματα του κάθε παρουσιαζόμενου τομέα, τα οποία χρησιμοποιούνται για την μέτρηση της αποδοτικότητάς τους.

Οι δραστηριότητες του Ομίλου, οι οποίες δεν πληρούν τα κριτήρια και τα ποσοτικά όρια του ΔΠΧΑ 8 για να αποτελέσουν διακριτό λειτουργικό τομέα, συνδυάζονται και παρουσιάζονται υπό την περιγραφή «λοιπά». Στα «λοιπά» περιλαμβάνονται έσοδα και έξοδα της διοίκησης καθώς επίσης και λοιπά έκτακτα μη οργανικά αποτελέσματα τα οποία δεν πληρούν τις προϋποθέσεις να κατανεμηθούν καθότι χρησιμοποιούνται για το σύνολο των δραστηριοτήτων του Ομίλου.

Στον τομέα Ελλάδα η διοίκηση της Εταιρείας παρακολουθεί και τις πωλήσεις που πραγματοποιεί από την Ελλάδα προς την ΠΓΔΜ (FYROM), βάση σύμβασης εμπορικής συνεργασίας με τον ανεξάρτητο πελάτη Veropoulos Doool και προς την Αλβανία, βάση σύμβασης εμπορικής συνεργασίας με τον ανεξάρτητο πελάτη Kid Zone Sh.p.k. Το σύνολο των πωλήσεων της μητρικής προς τα Σκόπια και την Αλβανία για την περίοδο 01/07/2011-31/12/2011 ανήλθαν στο ποσό των 3.158χιλ. ευρώ.

Τα αποτελέσματα του Ομίλου ανά τομέα για το πρώτο εξάμηνο της τρέχουσας χρήσης αναλύονται ως εξής:

(ποσά σε ευρώ)	01/07/2011-31/12/2011				
	Ελλάδα	Κύπρος	Βουλγαρία	Λοιπά	Σύνολο
Πωλήσεις	268.567.546	32.977.719	17.490.927	-	319.036.192
Ενδοεταιρικές πωλήσεις	(25.132.938)	(295.923)	(548.945)	-	(25.977.806)
Σύνολα καθαρών πωλήσεων	243.434.608	32.681.796	16.941.982	-	293.058.386
Κόστος πωληθέντων	(118.154.735)	(16.024.168)	(8.374.386)	-	(142.553.289)
Μικτό Κέρδος	125.279.873	16.657.628	8.567.596	-	150.505.097
Λοιπά έσοδα εκμετάλλευσης	-	-	-	2.515.998	2.515.998
Έξοδα Διοίκησης	(868.236)	-	-	(9.950.086)	(10.818.322)
Έξοδα Διάθεσης	(59.643.384)	(4.708.749)	(4.445.707)	(169.113)	(68.966.953)
Λοιπά έξοδα εκμετάλλευσης	-	-	-	(3.511.303)	(3.511.303)
Κέρδη προ φόρων, χρηματοδοτικών και επενδυτικών αποτελεσμάτων	64.768.253	11.948.879	4.121.889	(11.114.504)	69.724.517
Χρηματοοικονομικά έξοδα	-	-	-	(3.036.158)	(3.036.158)
Χρηματοοικονομικά έσοδα	-	-	-	4.124.794	4.124.794
Κέρδη προ Φόρων	64.768.253	11.948.879	4.121.889	(10.025.868)	70.813.153
Φόρος εισοδήματος	-	-	-	(13.038.587)	(13.038.587)
Κέρδη μετά φόρων	64.768.253	11.948.879	4.121.889	(23.064.455)	57.774.566
Αποσβέσεις ενσώματων και άυλων περιουσιακών στοιχείων	(6.207.448)	(643.818)	(1.352.689)	(345.718)	(8.549.673)

Τα αποτελέσματα του Ομίλου ανά τομέα για το πρώτο εξάμηνο της προηγούμενης χρήσης αναλύονται ως εξής:

(ποσά σε ευρώ)	01/07/2010-31/12/2010				
	Ελλάδα	Κύπρος	Βουλγαρία	Λοιπά	Σύνολο
Πωλήσεις	273.411.527	30.282.973	12.558.249		316.252.749
Ενδοεταιρικές πωλήσεις	(25.229.443)	(343.750)	(505.165)		(26.078.358)
Σύνολα καθαρών πωλήσεων	248.182.084	29.939.223	12.053.084		290.174.391
Κόστος πωληθέντων	(123.071.127)	(15.470.403)	(5.724.776)		(144.266.306)
Μικτό Κέρδος	125.110.957	14.468.820	6.328.308		145.908.085
Λοιπά έσοδα εκμετάλλευσης	-	-	-	1.338.747	1.338.747
Έξοδα Διοίκησης	(1.011.518)	-	-	(9.754.524)	(10.766.042)
Έξοδα Διάθεσης	(58.469.939)	(4.278.215)	(2.549.398)	(242.640)	(65.540.192)
Λοιπά έξοδα εκμετάλλευσης	-	-	-	(2.804.132)	(2.804.132)
Κέρδη προ φόρων, χρηματοδοτικών και επενδυτικών αποτελεσμάτων	65.629.500	10.190.605	3.778.910	(11.462.549)	68.136.466
Χρηματοοικονομικά έξοδα	-	-	-	(3.074.965)	(3.074.965)
Χρηματοοικονομικά έσοδα	-	-	-	3.930.966	3.930.966
Κέρδη προ Φόρων	65.629.500	10.190.605	3.778.910	(10.606.548)	68.992.467
Φόρος εισοδήματος	-	-	-	(15.038.892)	(15.038.892)
Κέρδη μετά φόρων	65.629.500	10.190.605	3.778.910	(25.645.440)	53.953.575
Αποσβέσεις ενσώματων και άυλων περιουσιακών στοιχείων	(5.655.937)	(628.664)	(734.306)	(353.530)	(7.372.437)

Η κατανομή των στοιχείων του ενεργητικού και των υποχρεώσεων στους επιχειρηματικούς τομείς για τις περιόδους 01/07/2011-31/12/2011 και 01/07/2010-31/12/2010 ως εξής:

(ποσά σε ευρώ)	31/12/2011				
	Ελλάδα	Κύπρος	Βουλγαρία	Λοιπά	Σύνολο
Ενεργητικό Τομέα	429.464.016	52.735.809	90.575.268	-	572.775.093
Μη κατανομημένα στοιχεία Ενεργητικού	-	-	-	298.656.734	298.656.734
Ενοποιημένο Ενεργητικό	429.464.016	52.735.809	90.575.268	298.656.734	871.431.827
Υποχρεώσεις Τομέα	261.804.800	4.265.772	3.533.008	-	269.603.580
Μη κατανομημένα στοιχεία Υποχρεώσεων	-	-	-	48.670.248	48.670.248
Ενοποιημένες Υποχρεώσεις	261.804.800	4.265.772	3.533.008	48.670.248	318.273.828

Προσθήκες παγίων Ομίλου	
(ποσά σε ευρώ)	31/12/2011
Ελλάδα	27.282.891
Κύπρος	110.577
Βουλγαρία	1.880.733
Σύνολο	29.274.201

(ποσά σε ευρώ)	31/12/2010				
	Ελλάδα	Κύπρος	Βουλγαρία	Λοιπά	Σύνολο
Ενεργητικό Τομέα	370.714.046	52.271.662	73.188.094	-	496.173.802
Μη κατανομημένα στοιχεία Ενεργητικού	-	-	-	316.470.890	316.470.890
Ενοποιημένο Ενεργητικό	370.714.046	52.271.662	73.188.094	316.470.890	812.644.692
Υποχρεώσεις Τομέα	248.139.355	8.538.172	1.976.017	-	258.653.544
Μη κατανομημένα στοιχεία Υποχρεώσεων	-	-	-	71.718.086	71.718.086
Ενοποιημένες Υποχρεώσεις	248.139.355	8.538.172	1.976.017	71.718.086	330.371.630

Προσθήκες παγίων Ομίλου	
(ποσά σε ευρώ)	31/12/2010
Ελλάδα	11.246.240
Κύπρος	9.238.965
Βουλγαρία	12.121.683
Σύνολο	32.606.888

Η κύρια δραστηριότητα του Ομίλου είναι η λιανική πώληση παιχνιδιών, βρεφικών ειδών, εποχιακών, ειδών βιβλιοχαρτοπωλείου, εποχιακών ειδών και ειδών σπιτιού.

Οι πωλήσεις ανά τύπο είδους για το πρώτο εξάμηνο της τρέχουσας χρήσης έχουν ως εξής:

Πωλήσεις ανά τύπο είδους για τη περίοδο 01/07/2011-31/12/2011		
Τύπο Είδους	Αξία Πωλήσεων σε	
	Ευρώ	Ποσοστό επί συνόλου
Παιχνίδι	96.760.144	33,02%
Βρεφικά είδη	31.159.349	10,63%
Βιβλιοχαρτοπωλείο	26.966.521	9,20%
Εποχιακά	70.686.610	24,12%
Είδη Σπιτιού	67.412.540	23,00%
Διάφορα	73.222	0,02%
Σύνολο	293.058.386	100,00%

Οι πωλήσεις ανά τύπο είδους για το πρώτο εξάμηνο της προηγούμενης χρήσης έχουν ως εξής:

Πωλήσεις ανά τύπο είδους για τη περίοδο 01/07/2010-31/12/2010		
Τύπο Είδους	Αξία Πωλήσεων σε	
	Ευρώ	Ποσοστό επί συνόλου
Παιχνίδι	98.564.377	33,97%
Βρεφικά είδη	32.289.827	11,13%
Βιβλιοχαρτοπωλείο	26.708.300	9,20%
Εποχιακά	72.965.649	25,15%
Είδη Σπιτιού	59.558.950	20,53%
Διάφορα	87.288	0,03%
Σύνολο	290.174.391	100,00%

4.2 Φόρος εισοδήματος

Ο φόρος εισοδήματος της περιόδου 01/7/2011-31/12/2011 υπολογίστηκε με συντελεστή 20% επί των κερδών της μητρικής, σύμφωνα με την ελληνική φορολογική νομοθεσία, 10% κατά μέσο όρο επί των κερδών των θυγατρικών JUMBO TRADING LTD της Κύπρου, JUMBO EC.B. της Βουλγαρίας και ASPETTO LTD της Κύπρου και 16% των θυγατρικών JUMBO EC.R SRL και WESTLOOK SRL της Ρουμανίας.

Η πρόβλεψη για τους φόρους εισοδήματος που απεικονίζονται στις συνημμένες οικονομικές καταστάσεις αναλύεται ως εξής:

(ποσά σε ευρώ)	Ο ΟΜΙΛΟΣ		Η ΕΤΑΙΡΕΙΑ	
	31/12/2011	31/12/2010	31/12/2011	31/12/2010
Φόρος εισοδήματος περιόδου	12.708.579	14.779.965	11.267.812	13.532.834
Αναβαλλόμενοι φόροι εισοδήματος	316.208	144.133	321.791	146.978
Τέλος Επιτηδεύματος άρθρο 31 Ν.3986/2011	13.800	-	13.800	-
Πρόβλεψη ενδεχόμενων φορολογικών διαφορών φορολογικών ελέγχων ανέλεγκτων χρήσεων	-	114.794	-	114.794
Σύνολο	13.038.587	15.038.892	11.603.403	13.794.606

4.3 Κέρδη ανά μετοχή

Η ανάλυση των βασικών και μειωμένων κερδών ανά μετοχή για τον Όμιλο έχει ως εξής:

Βασικά κέρδη ανά μετοχή (ποσά σε ευρώ)	Ο ΟΜΙΛΟΣ			
	01/07/2011- 31/12/2011	01/10/2011- 31/12/2011	01/07/2010- 31/12/2010	01/10/2010- 31/12/2010
Κέρδη που αναλογούν στους μετόχους της μητρικής	57.774.566	39.869.992	53.953.575	37.327.340
Σταθμισμένος μέσος όρος του αριθμού μετοχών	129.942.220	129.942.220	129.917.128	129.942.220
Βασικά κέρδη ανά μετοχή (Ευρώ ανά μετοχή)	0,4446	0,3068	0,4153	0,2873
Μειωμένα κέρδη ανά μετοχή (ποσά σε ευρώ)	Ο ΟΜΙΛΟΣ			
	01/07/2011- 31/12/2011	01/10/2011- 31/12/2011	01/07/2010- 31/12/2010	01/10/2010- 31/12/2010
Κέρδη που αναλογούν στους μετόχους της μητρικής	57.774.566	39.869.992	53.953.575	37.327.340
Έξοδο τόκου μετατρέψιμων χρεωστικών τίτλων (καθαρό από φόρους)	41.322	21.240	35.052	20.328
Καθαρά κέρδη που αναλογούν στους μετόχους της μητρικής για σκοπούς απομειωμένων κερδών ανά μετοχή	57.815.888	39.891.232	53.988.627	37.347.668
Αριθμός μετοχών	Ο ΟΜΙΛΟΣ			
	01/07/2011- 31/12/2011	01/10/2011- 31/12/2011	01/07/2010- 31/12/2010	01/10/2010- 31/12/2010
Μέσος σταθμικός αριθμός κοινών μετοχών υπό έκδοση που χρησιμοποιήθηκαν για τον υπολογισμό των βασικών κερδών ανά μετοχή	129.942.220	129.942.220	129.917.128	129.942.220
Επίδραση απομείωσης:				
- Μετατροπή μετατρέψιμων χρεωστικών τίτλων	206.754	206.754	231.848	206.754
Σταθμισμένος μέσος όρος του αριθμού μετοχών που χρησιμοποιήθηκαν για τον υπολογισμό των μειωμένων κερδών ανά μετοχή	130.148.974	130.148.974	130.148.976	130.148.974
Απομειωμένα κέρδη ανά μετοχή (€/μετοχή)	0,4442	0,3065	0,4148	0,2870

Η ανάλυση των βασικών και μειωμένων κερδών ανά μετοχή για την Εταιρεία έχει ως εξής:

	Η ΕΤΑΙΡΕΙΑ			
	01/07/2011- 31/12/2011	01/10/2011- 31/12/2011	01/07/2010- 31/12/2010	01/10/2010- 31/12/2010
Βασικά κέρδη ανά μετοχή (ποσά σε ευρώ)				
Κέρδη που αναλογούν στους μετόχους της μητρικής	45.865.394	32.510.812	43.848.348	30.937.901
Σταθμισμένος μέσος όρος του αριθμού μετοχών	129.942.220	129.942.220	129.917.128	129.942.220
Βασικά κέρδη ανά μετοχή (Ευρώ ανά μετοχή)	0,3530	0,2502	0,3375	0,2381
	Η ΕΤΑΙΡΕΙΑ			
	01/07/2011- 31/12/2011	01/10/2011- 31/12/2011	01/07/2010- 31/12/2010	01/10/2010- 31/12/2010
Μειωμένα κέρδη ανά μετοχή (ποσά σε ευρώ)				
Κέρδη που αναλογούν στους μετόχους της μητρικής	45.865.394	32.510.812	43.848.348	30.937.901
Έξοδο τόκου μετατρέψιμων χρεωστικών τίτλων (καθαρό από φόρους)	41.322	21.240	35.052	20.328
Καθαρά κέρδη που αναλογούν στους μετόχους της μητρικής για σκοπούς απομειωμένων κερδών ανά μετοχή	45.906.716	32.532.052	43.883.400	30.958.229
	Η ΕΤΑΙΡΕΙΑ			
	01/07/2011- 31/12/2011	01/10/2011- 31/12/2011	01/07/2010- 31/12/2010	01/10/2010- 31/12/2010
Αριθμός μετοχών				
Μέσος σταθμικός αριθμός κοινών μετοχών υπό έκδοση που χρησιμοποιήθηκαν για τον υπολογισμό των βασικών κερδών ανά μετοχή	129.942.220	129.942.220	129.917.128	129.942.220
Επίδραση απομείωσης:				
– Μετατροπή μετατρέψιμων χρεωστικών τίτλων	206.754	206.754	231.848	206.754
Σταθμισμένος μέσος όρος του αριθμού μετοχών που χρησιμοποιήθηκαν για τον υπολογισμό των μειωμένων κερδών ανά μετοχή	130.148.974	130.148.974	130.148.976	130.148.974
Απομειωμένα κέρδη ανά μετοχή (€/μετοχή)	0,3527	0,2500	0,3372	0,2379

Κατά την 8/9/2011, δεν υποβλήθηκε από δικαιούχους ομολογιούχους καμία αίτηση-δήλωση άσκησης του δικαιώματος μετατροπής ομολογιών του μετατρέψιμου ομολογιακού δανείου που είχε εκδοθεί στις 8/9/2006.

Δεν είχαν μετατραπεί μέχρι την 31/12/2011 98.415 ομολογίες οι οποίες λήφθηκαν υπόψη για τον υπολογισμό των μειωμένων κερδών ανά μετοχή.

4.4 Ενσώματες ακινητοποιήσεις

α. Πληροφορίες σχετικά με τις ενσώματες ακινητοποιήσεις

Η διοίκηση του Ομίλου προέβη σε επανεκτίμηση της ωφέλιμης ζωής των παγίων στοιχείων της κατά την ημερομηνία μετάβασης στα ΔΠΧΑ με βάση τις πραγματικές συνθήκες χρήσης των παγίων στοιχείων της και όχι με βάση τα φορολογικά κριτήρια.

Με βάση την Ελληνική φορολογική νομοθεσία η Εταιρεία την 31/12/2008 διενήργησε αναπροσαρμογή της αξίας κτήσης των γηπέδων και των κτιρίων της. Για σκοπούς ΔΠΧΑ η συγκεκριμένη αναπροσαρμογή αντιλογίστηκε.

Με βάση το ΔΠΧΑ 1 ο Όμιλος είχε δικαίωμα να κρατήσει προηγούμενες αναπροσαρμογές αν αυτές απεικονίζουν την αξία κτήσης των παγίων που θα προσδιοριζόταν με βάση τα ΔΠΧΑ. Η διοίκηση του Ομίλου εκτιμά ότι οι αξίες έτσι όπως εμφανίζονται κατά την ημερομηνία μετάβασης δεν απέχουν ουσιαστικά από το κόστος κτήσης που θα προσδιοριζόταν κατά την 30/6/2004 αν εφαρμόζονταν τα ΔΠΧΑ.

Με βάση τις προηγούμενες λογιστικές αρχές υπήρχαν κονδύλια πολυετούς απόσβεσης (έξοδα κτήσης ακινητοποιήσεων και συμβολαιογραφικά και λοιπά έξοδα) τα οποία αποσβένονταν είτε εφάπαξ είτε τμηματικά και ισόποσα σε μία πενταετία. Με βάση τα ΔΠΧΑ και τις εκτιμήσεις της Εταιρείας τα στοιχεία αυτά προσ αύξησαν την αξία κτήσης των ενσώματων ακινητοποιήσεων, οι δε αποσβέσεις τους αναπροσαρμόστηκαν με βάση τις λογιστικές εκτιμήσεις που ακολουθήθηκαν στα πάγια που επιβάρυναν (αναπροσαρμογή ωφέλιμης ζωής ενσώματων ακινητοποιήσεων).

β. Αποσβέσεις

Οι αποσβέσεις των ενσώματων ακινητοποιήσεων (πλην των οικοπέδων) υπολογίζονται με την σταθερή μέθοδο κατά τη διάρκεια της ωφέλιμης ζωής τους ως εξής:

Κτίρια	30 - 35 έτη
Μηχανολογικός εξοπλισμός	5 - 20 έτη
Μεταφορικά μέσα	5 - 10 έτη
Λοιπός εξοπλισμός	4 - 10 έτη
Ηλεκτρονικοί υπολογιστές και προγράμματα	3 - 5 έτη

γ. Προσθήκες παγίων και δεσμεύσεις για την απόκτηση παγίων.

Οι καθαρές επενδύσεις για αγορά παγίων στοιχείων της Εταιρείας για την περίοδο 01.07.2011-31.12.2011 ανήλθαν σε € 27.283 χιλ. και του Ομίλου σε € 29.274 χιλ.

Στις 31/12/2011, ο Όμιλος είχε δεσμεύσεις για κατασκευή κτιρίων - τεχνικών έργων συνολικού ποσού € 8.857 χιλ. ενώ η Εταιρεία είχε δεσμεύσεις συνολικού ποσού € 288 χιλ.

Η ανάλυση των ενσώματων ακινητοποιήσεων του Ομίλου και της Εταιρείας έχει ως εξής:

Ποσά σε €

	ΟΜΙΛΟΣ										
	Γήπεδα	Κτίρια και βελτιώσεις κτιρίων	Μεταφορικά μέσα	Μηχανήματα - Έπιπλα και λοιπός εξοπλισμός	Λογισμικά προγράμματα	Ακίνητοποιήσεις υπό εκτέλεση	Σύνολο	Ακίνητα με χρηματοδοτικές μισθώσεις	Μεταφορικά μέσα με χρηματοδοτικές μισθώσεις	Σύνολο παγίων χρηματοδοτικών μισθώσεων	Σύνολο ενσώματων ακινητοποιήσεων
Αξία κτήσης 30/06/2010	110.031.794	209.652.766	1.611.939	58.668.469	1.974.518	20.403.543	402.343.029	6.227.263	3.527.174	9.754.437	412.097.466
Σωρευμένες αποσβέσεις	0	(35.743.487)	(509.773)	(34.641.558)	(1.769.401)	0	(72.664.219)	(884.550)	(327.748)	(1.212.298)	(73.876.516)
Υπόλοιπο την 30/06/2010	110.031.794	173.909.279	1.102.167	24.026.911	205.117	20.403.543	329.678.810	5.342.713	3.199.426	8.542.139	338.220.950
Αξία κτήσης 30/06/2011	112.095.530	270.117.809	1.611.939	69.215.303	2.189.120	2.096.957	457.326.658	6.227.263	3.571.000	9.798.263	467.124.921
Σωρευμένες αποσβέσεις	0	(44.234.845)	(635.089)	(40.155.175)	(1.909.973)	0	(86.935.082)	(998.644)	(756.749)	(1.755.393)	(88.690.475)
Υπόλοιπο την 30/06/2011	112.095.530	225.882.964	976.850	29.060.128	279.147	2.096.957	370.391.576	5.228.619	2.814.251	8.042.870	378.434.446
Αξία κτήσης 31/12/2011	116.312.393	290.691.373	1.611.939	73.566.795	2.277.160	1.915.308	486.374.968	6.227.263	3.571.000	9.798.263	496.173.231
Σωρευμένες αποσβέσεις	0	(49.171.140)	(696.571)	(43.089.313)	(1.987.742)	0	(94.944.766)	(1.055.691)	(971.251)	(2.026.942)	(96.971.708)
Υπόλοιπο την 31/12/2011	116.312.393	241.520.233	915.368	30.477.482	289.418	1.915.308	391.430.202	5.171.572	2.599.749	7.771.321	399.201.523
	ΕΤΑΙΡΕΙΑ										
	Γήπεδα	Κτίρια και βελτιώσεις κτιρίων	Μεταφορικά μέσα	Μηχανήματα - Έπιπλα και λοιπός εξοπλισμός	Λογισμικά προγράμματα	Ακίνητοποιήσεις υπό εκτέλεση	Σύνολο	Ακίνητα με χρηματοδοτικές μισθώσεις	Μεταφορικά μέσα με χρηματοδοτικές μισθώσεις	Σύνολο παγίων χρηματοδοτικών μισθώσεων	Σύνολο ενσώματων ακινητοποιήσεων
Αξία κτήσης 30/06/2010	67.192.080	169.656.393	1.463.234	53.461.001	1.346.960	4.385.633	297.505.302	6.227.263	3.527.173	9.754.436	307.259.738
Σωρευμένες αποσβέσεις	0	(31.032.997)	(368.748)	(31.814.004)	(1.161.320)	0	(64.377.069)	(884.549)	(327.747)	(1.212.296)	(65.589.366)
Υπόλοιπο την 30/06/2010	67.192.080	138.623.396	1.094.486	21.646.997	185.640	4.385.633	233.128.232	5.342.714	3.199.426	8.542.140	241.670.372
Αξία κτήσης 30/06/2011	68.147.344	182.377.071	1.463.234	58.783.742	1.490.865	1.646.081	313.908.338	6.227.263	3.571.000	9.798.263	323.706.600
Σωρευμένες αποσβέσεις	0	(37.394.177)	(491.504)	(36.385.447)	(1.278.308)	0	(75.549.436)	(998.644)	(756.749)	(1.755.393)	(77.304.829)
Υπόλοιπο την 30/06/2011	68.147.344	144.982.894	971.730	22.398.295	212.557	1.646.081	238.358.902	5.228.619	2.814.251	8.042.870	246.401.771
Αξία κτήσης 31/12/2011	72.407.759	202.891.945	1.463.234	62.675.611	1.567.141	3.199	341.008.890	6.227.263	3.571.000	9.798.263	350.807.152
Σωρευμένες αποσβέσεις	0	(40.902.776)	(551.706)	(38.736.749)	(1.342.094)	0	(81.533.325)	(1.055.691)	(971.251)	(2.026.942)	(83.560.267)
Υπόλοιπο την 31/12/2011	72.407.759	161.989.169	911.528	23.938.862	225.047	3.199	259.475.565	5.171.572	2.599.749	7.771.321	267.246.885

Η κίνηση των παγίων μέσα στη χρήση για τον Όμιλο αναλύεται ως εξής:

Ποσά σε €

	ΟΜΙΛΟΣ										
	Γήπεδα	Κτίρια και βελτιώσεις κτιρίων	Μεταφορικά μέσα	Μηχανήματα - Έπιπλα και λοιπός εξοπλισμός	Λογισμικά προγράμματα	Ακίνητοποιήσεις υπό εκτέλεση	Σύνολο	Ακίνητα με χρηματοδοτικές μισθώσεις	Μεταφορικά μέσα με χρηματοδοτικές μισθώσεις	Σύνολο παγίων χρηματοδοτικών μισθώσεων	Σύνολο ενσώματων ακινήτοποιήσεων
Αξία κτήσης											
Υπόλοιπο την 30/06/2010	110.031.794	209.652.766	1.611.939	58.668.469	1.974.518	20.403.543	402.343.029	6.227.263	3.527.174	9.754.437	412.097.466
- Προσθήκες	1.997.050	60.465.418	0	10.899.813	214.662	33.288.145	106.865.088	0	43.826	43.826	106.908.914
- Μειώσεις - Μεταφορές	0	(375)	0	(352.979)	(60)	(51.594.731)	(51.948.145)	0	0	0	(51.948.145)
- Συναλλαγματικές διαφορές	66.686	0	0	0	0	0	66.686	0	0	0	66.686
Υπόλοιπο την 30/06/2011	112.095.530	270.117.809	1.611.939	69.215.303	2.189.120	2.096.957	457.326.658	6.227.263	3.571.000	9.798.263	467.124.921
- Προσθήκες	4.260.415	20.573.564	0	4.533.831	88.040	7.087.806	36.543.656	0	0	0	36.543.656
- Μειώσεις - Μεταφορές	0	0	0	(182.339)	0	(7.269.455)	(7.451.794)	0	0	0	(7.451.794)
- Συναλλαγματικές διαφορές	(43.552)	0	0	0	0	0	(43.552)	0	0	0	(43.552)
Υπόλοιπο την 31/12/2011	116.312.393	290.691.373	1.611.939	73.566.795	2.277.160	1.915.308	486.374.968	6.227.263	3.571.000	9.798.263	496.173.231
Αποσβέσεις											
Υπόλοιπο την 30/06/2010	0	(35.743.487)	(509.773)	(34.641.558)	(1.769.401)	0	(72.664.219)	(884.550)	(327.747)	(1.212.298)	(73.876.515)
- Προσθήκες	0	(8.491.531)	(125.316)	(5.606.873)	(140.596)	0	(14.364.316)	(114.095)	(429.002)	(543.097)	(14.907.413)
- Μειώσεις - Μεταφορές	0	173	0	93.256	24	0	93.453	0	0	0	93.453
- Συναλλαγματικές διαφορές	0	0	0	0	0	0	0	0	0	0	0
Υπόλοιπο την 30/06/2011	0	(44.234.845)	(635.089)	(40.155.175)	(1.909.973)	0	(86.935.082)	(998.644)	(756.749)	(1.755.393)	(88.690.475)
- Προσθήκες	0	(4.936.295)	(61.482)	(3.007.745)	(77.769)	0	(8.083.291)	(57.047)	(214.502)	(271.549)	(8.354.840)
- Μειώσεις - Μεταφορές	0	0	0	73.607	0	0	73.607	0	0	0	73.607
- Συναλλαγματικές διαφορές	0	0	0	0	0	0	0	0	0	0	0
Υπόλοιπο την 31/12/2011	0	(49.171.140)	(696.571)	(43.089.313)	(1.987.742)	0	(94.944.766)	(1.055.691)	(971.251)	(2.026.942)	(96.971.708)

Η κίνηση των παγίων μέσα στη χρήση για την Εταιρεία αναλύεται ως εξής:
Ποσά σε €

	ΕΤΑΙΡΕΙΑ										
	Γήπεδα	Κτίρια και βελτιώσεις κτιρίων	Μεταφορικά μέσα	Μηχανήματα - Έπιπλα και λοιπός εξοπλισμός	Λογισμικά προγράμματα	Ακίνητοποιήσεις υπό εκτέλεση	Σύνολο	Ακίνητα με χρηματοδοτικές μισθώσεις	Μεταφορικά μέσα με χρηματοδοτικές μισθώσεις	Σύνολο παγίων χρηματοδοτικών μισθώσεων	Σύνολο ενσώματων ακίνητοποιήσεων
Αξία κτήσης											
Υπόλοιπο την 30/06/2010	67.192.080	169.656.393	1.463.234	53.461.001	1.346.960	4.385.633	297.505.302	6.227.263	3.527.174	9.754.436	307.259.738
- Προσθήκες	955.264	12.721.053	0	5.675.720	143.965	7.086.951	26.582.953	0	43.826	43.826	26.626.779
- Μειώσεις - Μεταφορές	0	(375)	0	(352.979)	(60)	(9.826.503)	(10.179.917)	0		0	(10.179.917)
- Συναλλαγματικές διαφορές	0		0				0			0	
Υπόλοιπο την 30/06/2011	68.147.344	182.377.071	1.463.234	58.783.742	1.490.865	1.646.081	313.908.338	6.227.263	3.571.000	9.798.263	323.706.600
- Προσθήκες	4.260.415	20.514.874	0	4.074.208	76.276	5.599.258	34.525.031	0		0	34.525.031
- Μειώσεις - Μεταφορές	0		0	(182.339)		(7.242.140)	(7.424.479)	0		0	(7.424.479)
- Συναλλαγματικές διαφορές	0		0				0			0	
Υπόλοιπο την 31/12/2011	72.407.759	202.891.945	1.463.234	62.675.611	1.567.141	3.199	341.008.890	6.227.263	3.571.000	9.798.263	350.807.152
Αποσβέσεις											
Υπόλοιπο την 30/06/2010	0	(31.032.997)	(368.748)	(31.814.004)	(1.161.320)	0	(64.377.069)	(884.549)	(327.747)	(1.212.296)	(65.589.366)
- Προσθήκες		(6.361.353)	(122.756)	(4.664.699)	(117.012)		(11.265.820)	(114.095)	(429.002)	(543.097)	(11.808.917)
- Μειώσεις - Μεταφορές		173		93.256	24		93.453			0	93.453
- Συναλλαγματικές διαφορές							0			0	0
Υπόλοιπο την 30/06/2011	0	(37.394.177)	(491.504)	(36.385.447)	(1.278.308)	0	(75.549.436)	(998.644)	(756.749)	(1.755.393)	(77.304.829)
- Προσθήκες		(3.508.599)	(60.202)	(2.424.909)	(63.786)		(6.057.496)	(57.047)	(214.502)	(271.549)	(6.329.045)
- Μειώσεις - Μεταφορές				73.607			73.607			0	73.607
- Συναλλαγματικές διαφορές							0			0	0
Υπόλοιπο την 31/12/2011	0	(40.902.776)	(551.706)	(38.736.749)	(1.342.094)	0	(81.533.325)	(1.055.691)	(971.251)	(2.026.942)	(83.560.267)

δ. Εμπράγματες ασφάλειες παγίων περιουσιακών στοιχείων

Σε ότι αφορά τα πάγια της μητρικής εταιρείας δεν υπάρχουν βάρη και εμπράγματες ασφάλειες ενώ για την θυγατρική Jumbo Trading LTD υπάρχουν οι εξής υποθήκες και προσημειώσεις:

(ποσά σε ευρώ)	31/12/2011
	€
Τράπεζα Κύπρου:	
Κτίριο Λεμεσού	4.271.504
Κτίριο Λεμεσού	2.562.902
	<u>6.834.406</u>

4.5 Επενδύσεις σε ακίνητα (εκμισθώσεις ακινήτων)

Ο Όμιλος προσδιόρισε ως επενδύσεις σε ακίνητα ιδιοκτησίες ή τμήμα ιδιοκτησιών οι οποίες μπορούν να αποτιμηθούν ξεχωριστά και αποτελούν ένα σημαντικό μέρος του υπό εκμετάλλευση ακινήτου. Ο Όμιλος αποτιμά τις συγκεκριμένες επενδύσεις στο αναπόσβεστο κόστος μειωμένο με τυχόν ζημίες απομείωσης.

Συνοπτικά πληροφοριακά στοιχεία για τις συγκεκριμένες επενδύσεις συνοψίζονται ως εξής:

(ποσά σε ευρώ)		Έσοδα από ενοίκια	
Τοποθεσία ακινήτου	Περιγραφή - Λειτουργία ακινήτου	1/7/2011 – 31/12/2011	1/7/2010 – 31/12/2010
Λιμάνι Θεσσαλονίκης	Μία (1) οριζόντια ιδιοκτησία (χώρος στάθμευσης αυτοκινήτων 198 θέσεων) στον Α' πάνω από το ισόγειο όροφο, με επιφάνεια 6.422,17 τ.μ., επί του ίδιου κτιρίου	28.768	29.046
Νέα Ευκαρπία	Κατάστημα	162.806	167.593
Ψυχικό	Κατάστημα	14.740	14.161
Σύνολο		<u>206.314</u>	<u>210.800</u>

Καμία από τις θυγατρικές δεν κατείχε επενδύσεις σε ακίνητα μέχρι την 31/12/2011.

Το αναπόσβεστο κόστος των επενδύσεων αυτών αναλύεται ως εξής:

(ποσά σε ευρώ)	ΟΜΙΛΟΣ
	Επενδύσεις σε ακίνητα (κτίρια)
Αξία κτήσης 31/12/2010	11.701.866
Σωρευμένες αποσβέσεις	(3.926.729)
Υπόλοιπο την 31/12/2010	<u>7.775.137</u>
Αξία κτήσης 31/12/2011	11.701.866
Σωρευμένες αποσβέσεις	(4.316.401)
Υπόλοιπο την 31/12/2011	<u>7.385.465</u>

Η κίνηση του λογαριασμού για την περίοδο έχει ως εξής:

(ποσά σε ευρώ)	ΟΜΙΛΟΣ
	Επενδύσεις σε ακίνητα (κτίρια)
Αξία κτήσης	
Υπόλοιπο την 30/6/2011	11.701.866
Προσθήκες	-
Μειώσεις – Μεταφορές	-
Υπόλοιπο την 31/12/2011	<u>11.701.866</u>
Αποσβέσεις	
Υπόλοιπο την 30/6/2011	(4.121.565)
Προσθήκες	(194.836)
Μειώσεις – Μεταφορές	-
Υπόλοιπο την 31/12/2011	<u>(4.316.401)</u>

Οι εύλογες αξίες εκτιμάται ότι δεν διαφέρουν ουσιωδώς από τις αναγραφόμενες στα βιβλία της Εταιρείας για τα συγκεκριμένα ακίνητα.

4.6 Επενδύσεις σε συνδεδεμένες επιχειρήσεις

Το υπόλοιπο του κονδυλίου της μητρικής αναλύεται ως εξής:

Επωνυμία	Έδρα	Ποσοστό συμμετοχής	Ποσό συμμετοχής σε Ευρώ
JUMBO TRADING LTD	Αβραάμ Αντωνίου 9- 2330 Κάτω Λακατάμια Λευκωσία-Κύπρος	100%	11.074.190
JUMBO EC.B	Σόφια, λεωφ. Βυ. Βουλγαρία 51 Βουλγαρία	100%	69.904.338
JUMBO EC.R	Crevedia (αυτοκινητόδρομος București – Târgoviște, Αρ. 670, Διαμέρισμα 50)	100%	73
			80.978.602

Στις ατομικές οικονομικές καταστάσεις οι επενδύσεις σε θυγατρικές επιχειρήσεις αποτιμώνται στο κόστος κτήσης τους το οποίο αποτελεί την εδλόγη αξία του τμήματος μειωμένο με τα άμεσα έξοδα που σχετίζονται με την αγορά της επένδυσης.

4.7 Ταμειακά διαθέσιμα και ισοδύναμα

Ταμειακά διαθέσιμα και ισοδύναμα	Ο ΟΜΙΛΟΣ		Η ΕΤΑΙΡΕΙΑ	
	31/12/2011	30/6/2011	31/12/2011	30/6/2011
Ποσά σε €				
Διαθέσιμα στο ταμείο	2.799.590	2.364.811	2.575.393	2.205.901
Υπόλοιπο αλληλόχρεων λογαριασμών τραπεζών	14.993.820	6.769.205	13.079.455	4.773.404
Καταθέσεις όψεως και προθεσμίας	194.453.124	148.953.043	151.367.388	112.226.760
Σύνολο	212.246.534	158.087.059	167.022.236	119.206.065

Οι καταθέσεις προθεσμίας αφορούν βραχυπρόθεσμες τοποθετήσεις υψηλής ρευστότητας. Το επιτόκιο των λογαριασμών προθεσμίας κυμάνθηκε από 1,20% - 6,25% για τον Όμιλο, ενώ των καταθέσεων όψεως από 0,25%-0,95%.

4.8 Ίδια Κεφάλαια

4.8.1 Μετοχικό κεφάλαιο

(ποσά σε ευρώ)	Αριθμός μετοχών	Ονομαστική αξία μετοχής	Αξία κοινών μετοχών (μετοχικό κεφάλαιο)	Υπέρ το άρτιο	Σύνολο
Υπόλοιπο την 1^η Ιουλίου 2010	129.877.194	1,40	181.828.072	40.986.044	222.814.116
Μεταβολές κατά την διάρκεια της περιόδου	65.026	1,40	91.036	263.306	354.342
Υπόλοιπο την 30^η Ιουνίου 2011	129.942.220	1,40	181.919.108	41.249.350	223.168.458
Κεφαλαιοποίηση αποθεματικού υπέρ το άρτιο			27.287.866	(27.287.866)	-
Έξοδα αύξησης μετοχικού κεφαλαίου καθαρό ποσό				(240.134)	(240.134)
Επιστροφή κεφαλαίου στους μετόχους			(27.287.866)		(27.287.866)
Υπόλοιπο την 31^η Δεκεμβρίου 2011	129.942.220	1,40	181.919.108	13.721.350	195.640.458

Στην Ετήσια Γενική Συνέλευση της εταιρείας που πραγματοποιήθηκε στις 03.11.2011 αποφασίστηκε μεταξύ άλλων: α. Η αύξηση του μετοχικού κεφαλαίου της εταιρείας κατά το ποσό € 27.287.866,20, με κεφαλαιοποίηση ισόποσων υφιστάμενων αποθεματικών από έκδοση μετοχών υπέρ το άρτιο, με την αύξηση της ονομαστικής αξίας των μετοχών της εταιρείας κατά το ποσό των € 0,21 ανά μετοχή. β. Η μείωση του μετοχικού κεφαλαίου της εταιρείας κατά το ίδιο ποσό των € 27.287.866,20, με μείωση της

ονομαστικής αξίας κάθε μετοχής κατά το ποσό των € 0,21 ανά μετοχή, και την επιστροφή ισόποσου κεφαλαίου με καταβολή στους μετόχους μετρητών ποσό ευρώ 0,21 ανά μετοχή. Μετά την ανωτέρω μείωση το συνολικό ολοσχερώς καταβεβλημένο μετοχικό κεφάλαιο της εταιρείας διαμορφώθηκε στο ποσό € 181.919.108,00, διαιρούμενο σε 129.942.220 μετοχές, ονομαστικής αξίας € 1,40 η κάθε μία. Η ημερομηνία έναρξης καταβολής της επιστροφής κεφαλαίου ήταν η 03.01.2012.

ΕΞΕΛΙΞΗ ΜΕΤΟΧΙΚΟΥ ΚΕΦΑΛΑΙΟΥ ΑΠΟ 1/7/2011-31/12/2011								
Ημερ/νια Γ.Σ.	Αριθμός ΦΕΚ	Ονομ/κή Αξία Μετοχών	Με Μετατροπή Ομολογιών	Με κεφ/ση αποθεματικών	Επιστροφή κεφαλαίου στους μετόχους	Αριθμός Νέων Μετοχών	Συνολικός Αριθμός Μετοχών	Μετοχικό Κεφάλαιο μετά τις αυξήσεις ΜΚ
		1,40					129.942.220	181.919.108
03.11.2011 Απόφαση Γ.Σ.	K2- 8958/18.11.2011	1,40	-	27.287.866	(27.287.866)	-	129.942.220	181.919.108

4.8.2 Λοιπά αποθεματικά

Η ανάλυση των λοιπών αποθεματικών έχει ως εξής:

Ο ΟΜΙΛΟΣ- Η ΕΤΑΙΡΕΙΑ

(ποσά σε ευρώ)

	Τακτικό αποθεματικό	Αφορολόγητα αποθεματικά	Έκτακτα αποθεματικά	Ειδικά αποθεματικά	Λοιπά αποθεματικά	Σύνολο
Υπόλοιπο την 1^η Ιουλίου 2010	17.551.471	1.797.944	66.679.093	14.230	285	86.043.023
Μεταβολές κατά την διάρκεια της χρήσης	3.100.548	-	42.106.016	-	(68)	45.206.497
Υπόλοιπο την 30^η Ιουνίου 2011	20.652.020	1.797.944	108.785.110	14.230	217	131.249.520
Μεταβολές κατά την διάρκεια της περιόδου	3.878.524	-	59.123.710	-	-	63.002.234
Υπόλοιπο την 31^η Δεκεμβρίου 2011	24.530.544	1.797.944	167.908.820	14.230	217	194.251.754

4.9 Δανειακές υποχρεώσεις

Οι μακροπρόθεσμες δανειακές υποχρεώσεις του Ομίλου αναλύονται ως εξής:

Δανεισμός (ποσά σε ευρώ)	Ο ΟΜΙΛΟΣ		Η ΕΤΑΙΡΕΙΑ	
	31/12/2011	30/6/2011	31/12/2011	30/6/2011
Μακροπρόθεσμος δανεισμός				
Ομολογιακό δάνειο μετατρέψιμο σε μετοχές	1.266.730	1.244.740	1.266.730	1.244.740
Ομολογιακό δάνειο μη μετατρέψιμο σε μετοχές	145.539.328	145.451.335	145.539.328	145.451.335
Λοιπά τραπεζικά δάνεια	1.814.652	1.831.612	-	-
Υποχρεώσεις χρηματοδοτικών μισθώσεων	4.940.468	5.313.704	4.940.468	5.313.704
Σύνολο	153.561.178	153.841.391	151.746.526	152.009.779

4.10 Μακροπρόθεσμα δάνεια

Ομολογιακό Δάνειο Μετατρέψιμο σε μετοχές

Η Β' Επαναληπτική Έκτακτη Γενική Συνέλευση των μετόχων της Εταιρείας της 7/6/2006 είχε εγκρίνει την έκδοση Ομολογιακού Δανείου Μετατρέψιμου σε κοινές ονομαστικές με δικαίωμα ψήφου μετοχές, με δικαίωμα προτίμησης των παλαιών μετόχων ύψους έως € 42.432.150,00 (παραπέρα «Δάνειο»). Το

ΕΝΔΙΑΜΕΣΕΣ ΟΙΚΟΝΟΜΙΚΕΣ ΚΑΤΑΣΤΑΣΕΙΣ

Της περιόδου από 1η Ιουλίου 2011 έως 31η Δεκεμβρίου 2011

Σελίδα: 42

ανωτέρω Μετατρέψιμο Ομολογιακό Δάνειο καλύφθηκε κατά ποσοστό 100% ανερχόμενο σε € 42.432.150,00 και διαιρούμενο σε 4.243.215 κοινές ονομαστικές ομολογίες, ονομαστικής αξίας € 10,00 ανά ομολογία. Με βάση τους όρους του Δανείου και τις σχετικές αποφάσεις του Διοικητικού συμβουλίου της Εταιρείας κάθε μία (1) ομολογία παρέχει στον Ομολογιούχο δικαίωμα μετατροπής της σε 2,100840336 κοινές ονομαστικές μετοχές της εταιρείας, ονομαστικής αξίας € 1,40 η κάθε μία («Λόγος Μετατροπής»). Η τιμή μετατροπής είναι € 4,76 ανά μετοχή. Το δικαίωμα μετατροπής μπορεί να ασκηθεί για πρώτη φορά την πρώτη ημέρα έναρξης του τετάρτου (4ου) έτους από την ημερομηνία έκδοσης του Δανείου (συγκεκριμένα την 08.09.2009) και εφεξής μπορεί να ασκείται ανά εξάμηνο, την αντίστοιχη με την ημερομηνία έκδοσης του Δανείου ημερομηνία.

Στις 8/9/2011 δεν υποβλήθηκε από δικαιούχους ομολογιούχους του μετατρέψιμου ομολογιακού δανείου που είχε εκδοθεί στις 8/9/2006, καμία αίτηση-δήλωση άσκησης του δικαιώματος μετατροπής.

Από το ανωτέρω Μετατρέψιμο Ομολογιακό Δάνειο μέχρι τις 31/12/2011 δεν έχουν μετατραπεί 98.415 ομολογίες ονομαστικής αξίας € 10,00 ανά ομολογία.

Κοινό Ομολογιακό δάνειο μη μετατρέψιμο σε μετοχές

Η Εταιρία μέχρι το τέλος της χρήσης που έληξε στις 30.06.2010 είχε εκταμιεύσει ολόκληρο το ποσό του Κοινού Ομολογιακού Δανείου ποσού € 145εκατ. Το κεφάλαιο του Δανείου θα εξοφληθεί από τον Εκδότη εφάπαξ κατά την 24η Μαΐου του 2014.

Λοιπά τραπεζικά δάνεια

Τα λοιπά τραπεζικά δάνεια αφορούν δάνεια της θυγατρικής εταιρείας JUMBO TRADING LTD. Τα δάνεια αυτά είναι αποπληρωτέα σε μηνιαίες δόσεις μέχρι τον Απρίλιο του 2014.

Τα δάνεια αυτά είναι εξασφαλισμένα ως εξής:

- i. Με υποθήκη για € 6.834.406 επί της ιδιόκτητης γης της JUMBO TRADING LTD στην Λεμεσό. (Σημείωση 4.4 δ)

Η JUMBO TRADING LTD έχει τις ακόλουθες αχρησιμοποίητες χρηματικές διευκολύνσεις:

Ποσά σε €	31/12/2011	30/6/2011
Κυμαινόμενο επιτόκιο λήξη πέραν του ενός έτους	900.000	900.000

Οι λήξεις των μακροπρόθεσμων δανείων αναλύονται ως εξής:

(ποσά σε ευρώ)	Ο ΟΜΙΛΟΣ		Η ΕΤΑΙΡΕΙΑ	
	31/12/2011	30/6/2011	31/12/2011	30/06/2011
Από 1 μέχρι 2 έτη	3.045.731	2.440.464	1.266.730	1.244.740
Από 2 μέχρι 5 έτη	146.167.979	147.282.947	145.539.328	145.451.335
Μετά από 5 έτη	-	-	-	-
	149.213.710	149.723.411	146.806.058	146.696.075

4.11 Χρηματοδοτικές μισθώσεις

Ο Όμιλος έχει συνάψει χρηματοδοτικές μισθώσεις για ακίνητο στην Πυλαία της Θεσσαλονίκης όπου χρησιμοποιείται ως κατάστημα καθώς και μεταφορικά μέσα.

Αναλυτικά οι υποχρεώσεις από χρηματοδοτικές μισθώσεις αναλύονται ως εξής:

(ποσά σε ευρώ)	Ο ΟΜΙΛΟΣ		Η ΕΤΑΙΡΕΙΑ	
	31/12/2011	30/6/2011	31/12/2011	30/6/2011
Μέχρι 1 έτος	826.550	826.948	826.550	826.948
Από 1 μέχρι 5 έτη	3.893.898	4.151.444	3.893.898	4.151.444
Μετά από 5 έτη	1.500.289	1.704.270	1.500.289	1.704.270
	6.220.737	6.682.662	6.220.737	6.682.662
Μελλοντικές χρεώσεις χρηματοδοτικών μισθώσεων	(595.771)	(696.440)	(595.771)	(696.440)
Παρούσα αξία υποχρεώσεων χρηματοδοτικών μισθώσεων	5.624.966	5.986.222	5.624.966	5.986.222

Η παρούσα αξία των υποχρεώσεων χρηματοδοτικών μισθώσεων είναι:	Ο ΟΜΙΛΟΣ		Η ΕΤΑΙΡΕΙΑ	
	31/12/2011	30/6/2011	31/12/2011	30/6/2011
Ποσά σε €				
Μέχρι 1 έτος	684.498	672.521	684.498	672.521
Από 1 μέχρι 5 έτη	3.527.606	3.722.147	3.527.606	3.722.147
Μετά από 5 έτη	1.412.862	1.591.554	1.412.862	1.591.554
	5.624.966	5.986.222	5.624.966	5.986.222

4.12 Βραχυπρόθεσμες δανειακές υποχρεώσεις/Μακροπρόθεσμες υποχρεώσεις πληρωτέες την επόμενη χρήση

Οι βραχυπρόθεσμες δανειακές υποχρεώσεις του Ομίλου αναλύονται ως εξής:

(ποσά σε ευρώ)	Ο ΟΜΙΛΟΣ		Η ΕΤΑΙΡΕΙΑ	
	31/12/2011	30/6/2011	31/12/2011	30/6/2011
Μακρ/σμες υποχρεώσεις πληρωτέες την επόμενη χρήση				
Τραπεζικά δάνεια-πληρωτέα στην επόμενη χρήση	593.000	1.195.724	-	-
Υποχρεώσεις χρηματοδοτικών μισθώσεων πληρωτέες στην επόμενη χρήση	684.498	672.521	684.498	672.521
Σύνολο	1.277.498	1.868.245	684.498	672.521

4.13 Αναβαλλόμενες φορολογικές υποχρεώσεις

Οι αναβαλλόμενες φορολογικές υποχρεώσεις όπως προκύπτουν από τις προσωρινές φορολογικές διαφορές:

Ποσά σε €	Ο ΟΜΙΛΟΣ			
	31/12/2011		30/06/2011	
	Απαιτηση	Υποχρέωση	Απαιτηση	Υποχρέωση
Μη Κυκλοφοριακά Στοιχεία				
Ενσώματες Ακίνητοποιήσεις	-	6.131.120	-	5.753.919
Ενσώματες Ακίνητοποιήσεις από χρηματοδοτικές μισθώσεις	-	429.271	-	411.329
Αποθέματα	-	-	-	-
Ίδια Κεφάλαια				
Αναβαλλόμενος φόρος εξόδων αύξησης μετοχικού κεφαλαίου	140.805	-	80.772	-
Τακτοποίηση αναβαλλόμενου φόρου αποθεματικών μετατροπής ομολογιακού δανείου	-	76	-	76

Μακροπρόθεσμες Υποχρεώσεις

Προβλέψεις	10.033	-	3.772	-
Παροχές σε εργαζομένους	769.445	-	717.860	-
Μακροπρόθεσμα δάνεια	-	19.991	-	41.080
Σύνολο	920.283	6.580.458	802.404	6.206.404
Αναβαλλόμενη φορολογική υποχρέωση		5.660.175		5.404.000

Για την Εταιρεία τα αντίστοιχα κονδύλια αναλύονται ως ακολούθως:

	Η ΕΤΑΙΡΕΙΑ			
	31/12/2011		30/06/2011	
	<u>Απαίτηση</u>	<u>Υποχρέωση</u>	<u>Απαίτηση</u>	<u>Υποχρέωση</u>
Ποσά σε €				
Μη Κυκλοφοριακά Στοιχεία				
Ενσώματες Ακίνητοποιήσεις	-	6.124.668	-	5.744.889
Ενσώματες Ακίνητοποιήσεις από χρηματοδοτικές μισθώσεις	-	429.271	-	411.329
Αποθέματα	-	-	-	-
Ίδια Κεφάλαια				
Αναβαλλόμενος φόρος εξόδων αύξησης μετοχικού κεφαλαίου	140.805	-	80.772	-
Τακτοποίηση αναβαλλόμενου φόρου αποθεματικών μετατροπής ομολογιακού δανείου	-	-	-	76
Μακροπρόθεσμες Υποχρεώσεις				
Προβλέψεις	-	76	-	1.740
Παροχές σε εργαζομένους	766.574	-	713.472	-
Μακροπρόθεσμα δάνεια	-	19.991	-	41.080
Σύνολο	907.379	6.574.006	794.244	6.199.114
Αναβαλλόμενη φορολογική υποχρέωση		5.666.627		5.404.870

4.14 Τρέχουσες φορολογικές υποχρεώσεις

Η ανάλυση των φορολογικών υποχρεώσεων έχει ως εξής:

(ποσά σε ευρώ)	Ο ΟΜΙΛΟΣ		Η ΕΤΑΙΡΕΙΑ	
	<u>31/12/2011</u>	<u>30/06/2011</u>	<u>31/12/2011</u>	<u>30/06/2011</u>
Τρέχουσες Φορολογικές Υποχρεώσεις				
Έξοδο φόρου που αναλογεί στην περίοδο	12.306.695	30.517.159	11.277.013	29.501.719
Υποχρεώσεις από Φόρους	30.702.028	1.710.652	29.226.545	695.831
Σύνολο	43.008.723	32.227.811	40.503.558	30.197.550

4.15 Ταμειακές ροές από λειτουργικές δραστηριότητες

(ποσά σε ευρώ)	Ο ΟΜΙΛΟΣ		Η ΕΤΑΙΡΕΙΑ	
	31/12/2011	31/12/2010	31/12/2011	31/12/2010
Ταμειακές ροές από λειτουργικές δραστηριότητες				
Κέρδη περιόδου μετά φόρων	57.774.566	53.953.575	45.865.394	43.848.348
Προσαρμογές για:				
Φόρο	13.038.587	15.038.892	11.603.403	13.794.606
Αποσβέσεις ενσώματων παγίων στοιχείων	8.549.673	7.372.437	6.523.880	5.984.020
Προβλέψεις για αποζημίωση προσωπικού λόγω συνταξιοδότησης (καθαρό ποσό)	269.780	373.949	265.512	371.816
Λοιπές προβλέψεις	-	-	-	-
Κέρδη/ (ζημιές) από πώληση ενσώματων παγίων στοιχείων	(14.189)	6.363	(14.189)	6.363
Τόκοι και συναφή έσοδα	(4.124.794)	(3.930.966)	(3.525.353)	(3.173.083)
Χρεωστικοί τόκοι και συναφή έξοδα	3.036.158	3.074.965	2.937.266	2.955.617
Λοιπές συναλλαγματικές διαφορές	34.052	235	34.616	235
Λειτουργικό κέρδος προ μεταβολών του κεφαλαίου κίνησης	78.563.833	75.889.450	63.690.529	63.787.922
Μεταβολές Κεφαλαίου κίνησης				
(Αύξηση)/μείωση αποθεμάτων	2.124.975	37.044.417	844.840	39.411.549
(Αύξηση)/ μείωση απαιτήσεων	6.115.674	1.277.100	3.237.535	(13.016.377)
(Αύξηση)/ μείωση λοιπών λογαριασμών κυκλοφορούντος ενεργητικού	1.887.090	(1.200.213)	1.535.072	2.903.123
Αύξηση/ (μείωση) υποχρεώσεων (πλην τραπεζών)	17.393.862	24.115.702	14.319.352	20.511.477
Άλλα	(11.830.528)	(1.188.500)	(1.830.528)	(1.188.500)
	15.691.073	60.048.506	18.106.271	48.621.272
Ταμειακές εισροές από λειτουργικές δραστηριότητες	94.254.906	135.937.956	81.796.800	112.409.194

4.16 Ενδεχόμενες απαιτήσεις - υποχρεώσεις

Οι ανέλεγκτες φορολογικά χρήσεις για τον Όμιλο την 31.12.2011 έχει ως εξής:

Εταιρεία	Ανέλεγκτες Φορολογικά Περίοδοι
JUMBO A.E.E.	01.07.2009-30.06.2010 01.07.2010-30.06.2011
JUMBO TRADING LTD	01.01.2005-30.06.2005 01.07.2005-30.06.2006 01.07.2006-30.06.2007 01.07.2007-30.06.2008 01.07.2008-30.06.2009 01.07.2009-30.06.2010 01.07.2010-30.06.2011
JUMBO EC.B LTD	01.01.2007-31.12.2007 01.01.2008-31.12.2008 01.01.2009-31.12.2009 01.01.2010-31.12.2010 01.01.2011-31.12.2011

JUMBO EC.R S.R.L	01.08.2006-31.12.2006
	01.01.2007-31.12.2007
	01.01.2008-31.12.2008
	01.01.2009-31.12.2009
	01.01.2010-31.12.2010
01.01.2011-31.12.2011	
ASPETTO LTD	01.08.2006-31.12.2006
	01.01.2007-31.12.2007
	01.01.2008-31.12.2008
	01.01.2009-31.12.2009
	01.01.2010-31.12.2010
01.01.2011-31.12.2011	
WESTLOOK SRL	01.10.2006-31.12.2006
	01.01.2007-31.12.2007
	01.01.2008-31.12.2008
	01.01.2009-31.12.2009
	01.01.2010-31.12.2010
01.01.2011-31.12.2011	

Η Εταιρεία έχει ελεγχθεί φορολογικά μέχρι και την χρήση της 30.06.2009. Οι ανέλεγκτες φορολογικά χρήσεις είναι αυτές που έληξαν την 30.06.2010 και 30.06.2011. Για την χρήση που έληξε την 30/06/2011 η Εταιρεία έχει ελεγχθεί φορολογικά με βάση την ΠΟΛ 1159/26.7.2011.

Η θυγατρική JUMBO TRADING LTD που δραστηριοποιείται στην Κύπρο έχει ελεγχθεί φορολογικά μέχρι την 31.12.2004, σύμφωνα με το Κυπριακό Φορολογικό Καθεστώς. Καταρτίζει τις οικονομικές της καταστάσεις με βάση τα ΔΠΧΑ και ως εκ τούτου διενεργεί όποτε απαιτείται πρόβλεψη φορολογικών διαφορών επιβαρύνοντας τα αποτελέσματά της. Επισημαίνεται ότι λόγω του διαφορετικού φορολογικού καθεστώτος και του γεγονότος ότι δεν προέκυψαν φορολογικές διαφορές κατά τον τελευταίο φορολογικό έλεγχο δεν κρίθηκε απαραίτητη η διενέργεια πρόβλεψης για επιπλέον φόρους από ενδεχόμενο φορολογικό έλεγχο.

Η θυγατρική εταιρεία JUMBO EC. B LTD ξεκίνησε τη εμπορική της δραστηριότητα στις 7.12.2007 και έχει ελεγχθεί φορολογικά, σύμφωνα με το Βουλγαρικό Φορολογικό καθεστώς, έως την 31.12.2006. Οι ανέλεγκτες φορολογικά χρήσεις είναι οι από 01.01.07-31.12.07, 01.01.08-31.12.08, 01.01.09-31.12.09, 01.01.10-31.12.10 και 01.01.11-31.12.11. Επισημαίνεται ότι λόγω του διαφορετικού φορολογικού καθεστώτος και του γεγονότος ότι η εταιρεία καταρτίζει τις οικονομικές καταστάσεις με βάση τα ΔΠΧΑ η εταιρεία διενεργεί πρόβλεψη φορολογικών διαφορών επιβαρύνοντας τα αποτελέσματά της όποτε απαιτείται. Ως εκ τούτου δεν κρίνεται απαραίτητη η διενέργεια πρόβλεψης για επιπλέον φόρους από ενδεχόμενο φορολογικό έλεγχο.

Σε ότι αφορά τις θυγατρικές JUMBO EC.R S.R.L. στη Ρουμανία και ASPETTO LTD και WESTLOOK στην Κύπρο δεν έχουν ξεκινήσει την εμπορική τους δραστηριότητα και κατά συνέπεια δεν προκύπτει θέμα για επιβολή φόρων στις ανέλεγκτες φορολογικά χρήσεις .

5. Συναλλαγές με συνδεδεμένα μέρη

Στον Όμιλο περιλαμβάνονται πλην της «JUMBO A.E.E» και οι ακόλουθες συνδεδεμένες εταιρείες:

1. Η θυγατρική εταιρεία με την επωνυμία «Jumbo Trading Ltd», που εδρεύει στην Κύπρο, στην οποία η Μητρική κατέχει το 100% των μετοχών και των δικαιωμάτων ψήφου αυτής. Η θυγατρική εταιρεία JUMBO TRADING LTD συμμετέχει με ποσοστό 100% στο μετοχικό κεφάλαιο της ASPETTO LTD και η ASPETTO LTD συμμετέχει με ποσοστό 100% στο μετοχικό κεφάλαιο της WESTLOOK SRL.

2. Η θυγατρική εταιρεία την Βουλγαρία με την επωνυμία «JUMBO EC.B LTD.» που εδρεύει στην Σόφια της Βουλγαρίας, στην οποία η Μητρική κατέχει το 100% των μετοχών και των δικαιωμάτων ψήφου αυτής.

3. Η θυγατρική εταιρεία στη Ρουμανία με την επωνυμία «JUMBO EC.R SRL.» που εδρεύει στο Crevedia της Ρουμανίας, στην οποία η Μητρική κατέχει το 100% των μετοχών και των δικαιωμάτων ψήφου αυτής.

Με τα συνδεδεμένα μέρη έγιναν οι πιο κάτω συναλλαγές:

Ποσά σε €

Έσοδα /έξοδα	31/12/2011	31/12/2010
Πωλήσεις εμπορευμάτων JUMBO A.E.E. προς την JUMBO TRADING LTD	15.244.132	15.603.900
Πωλήσεις εμπορευμάτων JUMBO A.E.E. προς την JUMBO EC.B	9.888.807	9.625.544
Πωλήσεις εμπορευμάτων JUMBO TRADING LTD προς την JUMBO EC.B	-	108.135
Πωλήσεις παγίων JUMBO A.E.E. προς την JUMBO EC.B	6.289	43.038
Πωλήσεις παγίων JUMBO A.E.E. προς την JUMBO TRADING LTD	13.806	79.413
Παροχή υπηρεσιών JUMBO A.E.E. προς την JUMBO EC.B	88.888	76.766
Παροχή υπηρεσιών JUMBO A.E.E. προς την JUMBO TRADING LTD	307	449
Αγορές εμπορευμάτων JUMBO A.E.E. από την JUMBO EC.B	295.923	505.164
Αγορές εμπορευμάτων JUMBO A.E.E. από την JUMBO TRADING LTD	548.945	235.615
	26.087.097	26.278.024

Καθαρό υπόλοιπο που προέρχεται από συναλλαγές με τις θυγατρικές εταιρείες

	31/12/2011	30/06/2011
Απαιτήσεις JUMBO A.E.E. από την JUMBO TRADING LTD	6.023.082	5.803.979
Υποχρεώσεις JUMBO A.E.E. προς την JUMBO TRADING LTD	138.908	187.565
	6.161.990	5.991.544

Απαιτήσεις JUMBO A.E.E. από την JUMBO EC.B LTD	16.655.418	13.622.262
Υποχρεώσεις JUMBO A.E.E. προς την JUMBO EC.B LTD	455.700	256.832
	17.111.118	13.879.094

Απαιτήσεις JUMBO A.E.E. από την JUMBO EC.R SRL	21.765	21.765
Υποχρεώσεις JUMBO A.E.E. προς την JUMBO EC.R SRL	-	-
	21.765	21.765

Οι πωλήσεις και οι αγορές εμπορευμάτων αφορούν είδη που εμπορεύεται η Μητρική δηλαδή παιχνίδια, βρεφικά είδη, είδη βιβλιοχαρτοπωλείου είδη σπιτιού και εποχιακά είδη. Όλες οι συναλλαγές που περιγράφονται παραπάνω έχουν πραγματοποιηθεί υπό τους συνήθεις όρους της αγοράς. Επίσης, οι όροι που διέπουν τις συναλλαγές με τα ανωτέρω συνδεδεμένα μέρη είναι ισοδύναμοι με εκείνους που επικρατούν σε συναλλαγές σε καθαρά εμπορική βάση (μόνο εφόσον οι όροι αυτοί μπορούν να τεκμηριωθούν).

6. Παροχές στη Διοίκηση

Οι παροχές προς τη Διοίκηση σε επίπεδο Ομίλου και Εταιρείας αναλύονται ως ακολούθως:

Συναλλαγές με διευθυντικά στελέχη

	Ο ΟΜΙΛΟΣ	Η ΕΤΑΙΡΕΙΑ
Ποσά σε €	31/12/2011	31/12/2011
Βραχυπρόθεσμες παροχές προς εργαζομένους:		
Μισθοί	605.504	317.034
Κόστος κοινωνικής ασφάλισης	29.865	12.756
Λοιπές αμοιβές και συναλλαγές μελών Δ.Σ.	604.490	604.490
	1.239.859	934.280
Παροχές μετά τη λήξη της εργασίας:	31/12/2011	31/12/2011

Προγράμματα καθορισμένων παροχών	-	-
Προγράμματα καθορισμένων εισφορών	-	-
Παροχές λήξης της εργασίας	15.895	15.895
	<hr/>	<hr/>
Πληρωμές με στοιχεία καθαρής θέσης	-	-
Σύνολο	15.895	15.895
	<hr/>	<hr/>
Συναλλαγές με διευθυντικά στελέχη		
Ποσά σε €	Ο ΟΜΙΛΟΣ	Η ΕΤΑΙΡΕΙΑ
	31/12/2010	31/12/2010
	<hr/>	<hr/>
Βραχυπρόθεσμες παροχές προς εργαζομένους:		
Μισθοί	590.595	303.709
Κόστος κοινωνικής ασφάλισης	28.355	11.805
Λοιπές αμοιβές και συναλλαγές μελών Δ.Σ.	613.679	613.679
	1.232.629	929.193
	<hr/>	<hr/>
Παροχές μετά τη λήξη της εργασίας:	31/12/2010	31/12/2010
Προγράμματα καθορισμένων παροχών	-	-
Προγράμματα καθορισμένων εισφορών	-	-
Παροχές λήξης της εργασίας	18.103	18.103
Πληρωμές με στοιχεία καθαρής θέσης	-	-
Σύνολο	18.103	18.103
	<hr/>	<hr/>

Δεν έχουν χορηγηθεί δάνεια σε μέλη του Δ.Σ. ή σε λοιπά διευθυντικά στελέχη του Ομίλου (και τις οικογένειες τους και δεν υπάρχουν απαιτήσεις και υποχρεώσεις σε μέλη του Δ.Σ. ή σε λοιπά Διευθυντικά Στελέχη του Ομίλου και στις οικογένειές τους.

7. Δικαστικές και Διαιτητικές Διαδικασίες

Από τη σύσταση της Εταιρείας έως και σήμερα, δεν έλαβε χώρα καμία πράξη διακοπής δραστηριοτήτων της.

Δεν υπάρχουν δικαστικές διαφορές, των οποίων η τυχούσα αρνητική έκβαση θα έχει σημαντική επίπτωση στα οικονομικά αποτελέσματα του Ομίλου.

Ο Όμιλος είχε σχηματίσει πρόβλεψη σωρευτικά για σημαντικές επίδικες ή υπό διαιτησία διαφορές δικαστικών ή διοικητικών οργάνων ύψους € 20.050, το ποσό αυτό αφορά εξολοκλήρου την Εταιρεία.

8. Αριθμός απασχολούμενου προσωπικού

Κατά την 31^η Δεκεμβρίου 2011 ο Όμιλος απασχολούσε 5.123 άτομα, εκ των οποίων 3.386 μόνιμο προσωπικό και 1.737 έκτακτο προσωπικό, ο δε μέσος όρος του προσωπικού για την κλειόμενη περίοδο ήτοι από 01/07/2011 έως 31/12/2011 κυμάνθηκε στα 3.919 άτομα (3.332 μόνιμο προσωπικό και 587 άτομα έκτακτο προσωπικό). Αναλυτικότερα: Η Μητρική κατά την 31^η Δεκεμβρίου 2011 απασχολούσε συνολικά 4.378 άτομα (2.835 μόνιμο προσωπικό και 1.543 άτομα έκτακτο προσωπικό), η Κυπριακή θυγατρική Jumbo Trading Ltd απασχολούσε συνολικά 398 άτομα (204 μόνιμο και 194 έκτακτο προσωπικό) και η θυγατρική στη Βουλγαρία 347 άτομα μόνιμο προσωπικό.

9. Εποχικές Διακυμάνσεις

Η ζήτηση για τα προϊόντα της εταιρείας υπόκεινται σε εποχιακές διακυμάνσεις. Ιστορικά, η ζήτηση παρουσιάζεται αυξημένη κατά της περιόδους του Σεπτεμβρίου, των Χριστουγέννων και του Πάσχα.

Τα έσοδα από την πώληση των προϊόντων του Ομίλου για τους πρώτους έξι μήνες της τρέχουσας χρήσης ανέρχονται στο 59,81% των συνολικών πωλήσεων της προηγούμενης χρήσης (01.07.2010- 30.06.2011).

Το αντίστοιχο έσοδο της συγκρίσιμης περιόδου 01.07.2010- 31.12.2010 ανερχόταν σε ποσοστό 59,22% επί του συνολικού εσόδου της χρήσης 01.07.2010- 30.06.2011.

10. Σημαντικά γεγονότα περιόδου 01/07/2011-31/12/2011

Κατά την εξεταζόμενη περίοδο ο Όμιλος λειτούργησε τέσσερα νέα καταστήματα. Τρία στην Ελλάδα και ένα στην Βουλγαρία. Κατά την κλειόμενη περίοδο το δίκτυο καταστημάτων του Ομίλου αποτελούνταν από 56 καταστήματα εκ των οποίων τα 47 στην Ελλάδα, τα 3 στην Κύπρο και τα 6 στη Βουλγαρία.

Επιπλέον η Εταιρεία προχώρησε σε ενίσχυση των υποδομών της με την αγορά αποθηκευτικών χώρων 21 χιλ τ.μ. περίπου σε Οινόφυτα και Καλοχώρι Θεσσαλονίκης. Ο Όμιλος διαθέτει στον Ελλαδικό χώρο 10 ιδιόκτητα συγκροτήματα υπερσύγχρονων αποθηκευτικών χώρων (ένα στον Αυλώνα Αττικής, ένα στην Θεσσαλονίκη και οκτώ στα Οινόφυτα Βοιωτίας συνολικής επιφάνειας 221χιλ τ.μ. περίπου σε εκτάσεις αγροτεμαχίων 387χιλ τ.μ. περίπου) και ένα μισθωμένο χώρο στο Ηράκλειο Κρήτης συνολικής επιφάνειας 5 χιλ τ.μ.. Επίσης, διαθέτει στην Κύπρο, ιδιόκτητο αποθηκευτικό χώρο συνολικής επιφάνειας 10χιλ τ.μ. στην περιοχή της Λεμεσού και στη Βουλγαρία μισθωμένο αποθηκευτικό χώρο συνολικής επιφάνειας 4χιλ τμ. με προοπτική επέκτασης.

Στα πλαίσια της συνεχιζόμενης επένδυσης στην επέκταση του δικτύου της στην Κύπρο, η θυγατρική εταιρεία Jumbo Trading κατέβαλε, στην τρέχουσα περίοδο, € 10 εκατ. ως προκαταβολή μελλοντικών ενοικίων για την μακροχρόνια ενοικίαση υπερ- καταστήματος σε ανεγειρόμενο κεντρικό εμπορικό κέντρο στην περιοχή της Πάφου. Το κατάστημα αναμένεται να λειτουργήσει κατά την επόμενη οικονομική χρήση 2012/2013.

Στην Γενική Συνέλευση της εταιρείας που πραγματοποιήθηκε στις 03.11.2011 αποφασίστηκε μεταξύ άλλων: α. Η αύξηση του μετοχικού κεφαλαίου της εταιρείας κατά το ποσό € 27.287.866,20, με κεφαλαιοποίηση ισόποσων υφιστάμενων αποθεματικών από έκδοση μετοχών υπέρ το άρτιο, με την αύξηση της ονομαστικής αξίας των μετοχών της εταιρείας κατά το ποσό των € 0,21 ανά μετοχή. β. Η μείωση του μετοχικού κεφαλαίου της εταιρείας κατά το ίδιο ποσό των € 27.287.866,20, με μείωση της ονομαστικής αξίας κάθε μετοχής κατά το ποσό των € 0,21 ανά μετοχή, και την επιστροφή ισόποσου κεφαλαίου με καταβολή στους μετόχους μετρητών ποσό ευρώ 0,21 ανά μετοχή. Μετά την ανωτέρω μείωση το συνολικό ολοσχερώς καταβεβλημένο μετοχικό κεφάλαιο της εταιρείας διαμορφώθηκε στο ποσό € 181.919.108,00, διαιρούμενο σε 129.942.220 μετοχές, ονομαστικής αξίας € 1,40 η κάθε μία. Η ημερομηνία έναρξης καταβολής της επιστροφής κεφαλαίου ήταν η 3.01.2012.

Στην ίδια Γενική Συνέλευση των μετόχων της εταιρείας αποφασίστηκε παμψηφεί, με ψήφους 108.666.997, ήτοι ποσοστό 100% του συνόλου των παρισταμένων μετοχών και ψήφων και ποσοστό 83,63% επί του συνόλου των υφιστάμενων μετοχών και ψήφων (129.942.220) της εταιρείας η μη διανομή μερίσματος για τη χρήση από 01.07.2010 έως 30.06.2011.

Επιπλέον η Γενική Συνέλευση της εταιρείας αποφάσισε την απόκτηση από την Εταιρεία ιδίων μετοχών σύμφωνα με το άρθρο 16 του Κ.Ν. 2190/1920. Ειδικότερα η Εταιρεία θα δικαιούται εντός 24 μηνών που θα αρχίσει από την ημερομηνία, που θα ορίσει το Διοικητικό Συμβούλιο της εταιρείας με σχετική απόφασή του να προβαίνει σε αγορές ιδίων μετοχών μέχρι το πέντε (5%) του εκάστοτε ολοσχερώς καταβεβλημένου μετοχικού κεφαλαίου της εταιρείας, με κατώτατη τιμή αγοράς το ποσό των ευρώ δύο (2) και ως ανώτατη τιμή αγοράς τους το ποσό ευρώ έξη και πενήντα λεπτών (6,50) η κάθε μία. Η Εταιρεία προτίθεται να συμμορφωθεί σε σχέση με τη διενέργεια της αγοράς των ως άνω μετοχών, με τα αναφερόμενα του Κανονισμού 2273/2003 της Επιτροπής. Τέλος η Γενική Συνέλευση παραχώρησε προς το Διοικητικό Συμβούλιο την ειδική εντολή, την πληρεξουσιότητα και το δικαίωμα, όπως αποφασίσει για την έναρξη του προγράμματος, να παρακολουθεί τη σχετική διαδικασία, να επιμελείται για την τήρηση όλων των υποχρεωτικών διατυπώσεων, ανακοινώσεων και δημοσιεύσεων και να λαμβάνει οποιαδήποτε άλλη απαιτούμενη νεότερη απόφαση για την υλοποίηση ή την τροποποίηση ή ακόμη και την οριστική

ματαίωση της υλοποίησης της παρούσας απόφασης, ανάλογα με την επικρατούσα οικονομική κατάσταση, τις επενδυτικές ευκαιρίες και τα εκάστοτε διαθέσιμα κεφάλαια της εταιρείας.

11. Γεγονότα μετά την ημερομηνία της Κατάστασης Οικονομικής Θέσης

Τον Φεβρουάριο η Εταιρεία προχώρησε στην αγορά του μισθωμένου καταστήματός της στην Αλεξανδρούπολη έναντι € 6,5εκ. περίπου. Το κατάστημα συνολικής επιφάνειας 9,2χιλ τ.μ. λειτουργεί από τον Δεκέμβριο του 2005.

Δεν υπάρχουν άλλα μεταγενέστερα των οικονομικών καταστάσεων γεγονότα τα οποία αφορούν είτε τον Όμιλο είτε την Εταιρεία, στα οποία επιβάλλεται αναφορά από τα Διεθνή Πρότυπα Χρηματοοικονομικής Αναφοράς.

Μοσχάτο, 21 Φεβρουαρίου 2012

Οι υπεύθυνοι για τις Οικονομικές Καταστάσεις

Ο ΠΡΟΕΔΡΟΣ ΤΟΥ Δ.Σ.
& ΔΙΕΥΘΥΝΩΝ ΣΥΜΒΟΥΛΟΣ

Ο ΑΝΤΙΠΡΟΕΔΡΟΣ ΤΟΥ Δ.Σ.

ΕΥΑΓΓΕΛΟΣ - ΑΠΟΣΤΟΛΟΣ ΒΑΚΑΚΗΣ
ΤΟΥ ΓΕΩΡΓΙΟΥ Α.Δ.Τ. ΑΚ 031213/2011

ΙΩΑΝΝΗΣ ΟΙΚΟΝΟΜΟΥ ΤΟΥ ΧΡΗΣΤΟΥ
Α.Δ.Τ. Χ 156531/2002

Η ΔΙΕΥΘΥΝΤΡΙΑ ΟΙΚΟΝΟΜΙΚΩΝ
ΥΠΗΡΕΣΙΩΝ
& ΕΝΤΕΤΑΛΜΕΝΗ ΣΥΜΒΟΥΛΟΣ

Ο ΛΟΓΙΣΤΗΣ

ΚΑΛΛΙΟΠΗ ΒΕΡΝΑΔΑΚΗ ΤΟΥ ΕΜΜ.
Α.Δ.Τ. Φ 099860/2001

ΠΑΝΑΓΙΩΤΗΣ ΞΗΡΟΣ ΤΟΥ ΚΩΝ/ΝΟΥ
Α.Δ.Τ. Λ 370348/1977 - ΑΡ. ΑΔΕΙΑΣ 0018111
Α' ΤΑΞΗΣ

Η. ΣΤΟΙΧΕΙΑ ΚΑΙ ΠΛΗΡΟΦΟΡΙΕΣ ΤΗΣ ΠΕΡΙΟΔΟΥ ΑΠΟ 1Η ΙΟΥΛΙΟΥ 2011 ΕΩΣ 31 ΔΕΚΕΜΒΡΙΟΥ 2011

JUMBO ΑΝΩΝΥΜΗ ΕΜΠΟΡΙΚΗ ΕΤΑΙΡΕΙΑ

ΑΡ.Μ.Α.Ε. 7650/06/Β/86/04
Κύπρου 9 και Υγρούς, Μοσχάτο Αττικής
Στοιχεία και πληροφορίες περιόδου από 1 Ιουλίου 2011 έως 31 Δεκεμβρίου 2011
Σύμφωνα με την Απόφαση 4/507/28.04.2009 του Διοικητικού Συμβουλίου της Επιτροπής Κεφαλαιαγοράς

Τα παρακάτω στοιχεία και πληροφορίες, που προέρχονται από τις Οικονομικές Καταστάσεις, αποτελούν σε μια γενική επιμέτρηση για την οικονομική κατάσταση και τη χρησιμότητα της JUMBO Α.Ε.Ε. και του Ομίλου εταιρειών JUMBO. Συνιστάται επομένως στον αναγνώστη, πριν προβεί σε οποιαδήποτε επενδυτική απόφαση ή άλλη συναγερπή με τον Όμιλο, να αναζητήσει επιπλέον δεδομένα του Όμιλου, όπου αναφέρεται οι Οικονομικές Καταστάσεις που προβλέπουν το Δελτίο Αγοράς κατά Πρότυπο καθώς και η έκθεση επενδυτικού του νόμιμου ελεγκτή, όπως αυτή αναφέρεται.

Διαβάσεις δεδομένων:
Μεταρρύθμιση εγχειρίσιμη από το Διοικητικό Συμβούλιο των εγχειρίσιμων Οικονομικών Καταστάσεων
Νόμιμος ελεγκτής:
Ελληνική εταιρεία:
Τόπος έκδοσης εγχειρίσιμων:

www.jumbo.gr

21 Φεβρουαρίου 2012
Διευθύνσεις Υγρούς Α.Μ. Σ.Ο.Ε.Α 15791
Χρηματοοικονομική Παιδεία Α.Μ. Σ.Ο.Ε.Α 26811
Grant Thornton A.M. Σ.Ο.Ε.Α 127
Με εδάφημα γραμμή

ΣΤΟΙΧΕΙΑ ΚΑΤΑΣΤΑΣΗΣ ΟΙΚΟΝΟΜΙΚΗΣ ΘΕΣΗΣ

(ενοποιημένα και μη ενοποιημένα) Ποσό εκφρασμένο σε €

	Ο ΟΜΙΛΟΣ		Η ΕΤΑΙΡΕΙΑ	
	31/12/2011	30/06/2011	31/12/2011	30/06/2011
ΕΝΕΡΓΗΤΙΚΟ				
Ισορροπιολογισμικά ενδιάμεσα λόγω στοιχείων	399.201.523	378.434.446	267.246.985	246.401.771
Επιτάξεις σε ακίνητα	7.385.465	7.385.465	7.385.465	7.385.465
Λοιπά μη κυκλοφορούντα περιουσιακά στοιχεία	25.141.525	13.496.504	92.527.730	90.697.103
Απαιτήσεις	172.327.628	174.453.601	156.364.053	157.209.693
Απαιτήσεις από πελάτες	23.690.740	27.998.652	45.136.956	46.898.576
Λοιπά κυκλοφορούντα περιουσιακά στοιχεία	243.684.946	193.323.843	196.716.138	152.666.306
ΣΥΝΟΛΟ ΕΝΕΡΓΗΤΙΚΟΥ	871.431.827	795.195.347	765.438.027	701.453.750
ΛΟΓΑ ΚΕΦΑΛΑΙΑ ΚΑΙ ΥΠΟΧΡΕΩΣΕΙΣ				
Μετοχικό Κεφάλαιο	181.919.108	181.919.108	181.919.108	181.919.108
Λοιπά στοιχεία ιδίων κεφαλαίων	371.138.691	341.036.824	274.949.526	256.611.931
Σύνολο ιδίων κεφαλαίων	553.157.999	522.955.932	456.868.434	438.531.040
Διακρίσεις υποχρεώσεων (α)				
Διακρίσεις Μεσοφάσης (β)				
Σύνολο ιδίων κεφαλαίων (α) - (β)	553.157.999	522.955.932	456.868.434	438.531.040
Υποχρεώσεις				
Μακροπρόθεσμες δανειακές υποχρεώσεις	153.561.178	153.841.391	151.746.526	152.009.779
Προβλεπές / Λοιπές μακροπρόθεσμες υποχρεώσεις	9.514.135	8.590.081	9.512.393	8.585.024
Λοιπές βραχυπρόθεσμες υποχρεώσεις	155.156.315	109.413.943	147.310.672	101.927.908
Σύνολο υποχρεώσεων (δ)	318.273.828	272.245.415	308.569.593	262.922.711
ΣΥΝΟΛΟ ΙΔΙΩΝ ΚΕΦΑΛΑΙΩΝ ΚΑΙ ΥΠΟΧΡΕΩΣΕΩΝ (γ) + (δ)	871.431.827	795.195.347	765.438.027	701.453.750

ΣΤΟΙΧΕΙΑ ΚΑΤΑΣΤΑΣΗΣ ΜΕΤΑΒΟΛΩΝ ΙΔΙΩΝ ΚΕΦΑΛΑΙΩΝ

(ενοποιημένα και μη ενοποιημένα) Ποσό εκφρασμένο σε €

	Ο ΟΜΙΛΟΣ		Η ΕΤΑΙΡΕΙΑ	
	31/12/2011	31/12/2010	31/12/2011	31/12/2010
Σύνολο ιδίων κεφαλαίων έναρξης περιόδου (01.07.2011 και 01.07.2010 αντίστοιχα)	522.949.932	452.473.185	438.531.040	385.225.067
Συγκεκριμένα συνολικά έσοδα περιόδου μετά από φόρους (ανεξαρτήτως και διακρίσεων διαπρατημάτων)	57.736.067	53.992.393	45.865.394	43.848.348
Αύξηση (μείωση) Μετοχικού Κεφαλαίου από μεταβολή ορισολογικού δανείου	-	91.036	-	91.036
Αύξηση (μείωση) Μετοχικού Κεφαλαίου από κεφαλαιοποίηση επιδόσεων υπερ το άριστο Μεταφορά από αποδέκτη υπερ το άριστο σε αύξηση Μετοχικού Κεφαλαίου	27.287.866	-	27.287.866	-
Επιστροφή κεφαλαίων στους μετόχους	(27.287.866)	-	(27.287.866)	-
Αύξηση αποβλεπόμενων από μεταποίηση ορισολογικού δανείου	-	266.890	-	266.890
Διανομή νέου μερίσματος	-	(24.546.789)	-	(24.546.789)
Καθαρά εισοδήματα καταναλωθέντα από τις εταιρείες	(240.134)	(3.653)	(240.134)	(3.653)
Σύνολο ιδίων κεφαλαίων λήξης περιόδου (31.12.2011 και 31.12.2010 αντίστοιχα)	553.157.999	482.273.062	456.868.434	404.880.900

ΣΤΟΙΧΕΙΑ ΚΑΤΑΣΤΑΣΗΣ ΣΥΝΟΛΙΚΗΣ ΕΞΟΔΩΝ

(ενοποιημένα και μη ενοποιημένα) Ποσό εκφρασμένο σε €

	Ο ΟΜΙΛΟΣ		Η ΕΤΑΙΡΕΙΑ	
	01/11/2011-31/12/11	01/10/2011-31/12/11	01/10/2011-31/12/11	01/10/2011-31/12/11
Κόστος πωρησιών	293.088.386	172.510.159	268.567.548	172.510.159
Μετα κεφάλαια (Ζημιές)	150.505.097	92.691.554	145.908.085	91.559.587
Κερδή (Ζημιές) προ φόρων, χρηματοδοτικών και επιδοτικών επενδύσεων	69.724.517	48.344.397	68.136.466	47.370.402
Κερδή (Ζημιές) προ φόρων	70.813.153	49.000.590	68.992.467	47.898.239
Μείον φόροι	(13.036.307)	(8.191.500)	(13.003.800)	(8.235.463)
Κερδή / (Ζημιές) μετά από φόρους (Α)	57.776.846	39.869.992	53.988.667	37.327.340
Κατανομή σε:				
Επίδοματα υπερωρών	57.776.846	39.869.992	53.988.667	37.327.340
Αποβλεπόμενα έσοδα μετά από φόρους (Β)	(38.499)	16.423	38.817	(9.913)
Συγκεκριμένα συνολικά έσοδα μετά από φόρους (Α) - (Β)	57.736.067	39.886.415	53.992.393	37.317.427
Επίδοματα υπερωρών	57.736.067	39.886.415	53.992.393	37.317.427
Επίδοματα υπερωρών	-	-	-	-
Διακρίσεις μετρίσματος	-	-	-	-
Κερδή (Ζημιές) μετά από φόρους ανά μετοχή βασικά (σε €)	0,4446	0,3088	0,4153	0,2873
Κερδή (Ζημιές) προ φόρων, χρηματοδοτικών, επενδυτικών επενδύσεων και συνολικών αποβλεπόμενων	78.260.001	57.679.635	75.516.266	51.261.459
Κερδή (Ζημιές) προ φόρων, χρηματοδοτικών, επενδυτικών επενδύσεων και συνολικών αποβλεπόμενων	78.260.001	57.679.635	75.516.266	51.261.459

ΠΡΟΣΕΤΙΜΑ ΣΤΟΙΧΕΙΑ ΚΑΙ ΠΛΗΡΟΦΟΡΙΕΣ

1. Αναφορά στην «ΕΤΑΙΡΕΙΑ» ή «JUMBO Α.Ε.Ε.» περιλαμβάνουν, εκτός αν τα περιεχόμενα υποδεικνύουν το αντίθετο, τον Όμιλο «JUMBO» και τα πλήρως ενοποιηόμενα θυγατρικά του.
2. Τα στοιχεία Οικονομικών Καταστάσεων έχουν τηρηθεί οι λογιστικές αρχές που χρησιμοποιούνται για την κατάσταση των Οικονομικών Καταστάσεων ως προηγούμενης χρήσης 2010-2011 (01.07.2010-30.06.2011). Δεν υπάρχει αλλαγή στη μέθοδο ενοποίησης σε όλη την περίοδο που έληξε στις 30.06.2011.
3. Δεν υπάρχουν μεταβολές στη μέθοδο ενοποίησης τους και δεν υπάρχουν εταιρείες μη δεν περιλαμβάνονται στα ενοποιημένα Οικονομικά Καταστάσεις.
4. Επί των παρεκκλίσεων στοιχείων της Εταιρείας δεν υπάρχουν εμπόδια βάσει Υπολογισμών βάσει της θυγατρικής JUMBO TRADING LTD (προηγούμενης-επιπέδου α' β' τάξης), € 6.834 μιλ. για εξαγορά των δικαίων πωλησιών υποκαταστήματος.
5. Αριθμός ανακαταλόγιστων προσαρμογών:

	31/12/2011	31/12/2010
Όμιλος	3.386	3.213
Μόνο	1.737	2.129
Σύνολο	5.123	5.392
Εταιρεία	20.050	20.050
Μόνο	146.708	146.708
Σύνολο	166.758	166.758
Εταιρεία	3.018.985	3.027.116
Σύνολο	3.185.743	3.193.514

6. Οι ανεπιλεγμένες φορολογικά κέρδη της εταιρείας και των θυγατρικών της, αναφέρονται στη σημείωση 4.16 των εγχειρίσιμων Οικονομικών Καταστάσεων.
7. Ποσό εσόδων και εξόδων, αναφέρεται από την έναρξη της διαπραγματεύσεως περιόδου και το υπόλοιπο των απαιτήσεων και υποχρεώσεων της Εταιρείας στη λήξη της κλειστής περιόδου, που έχουν προκύψει από συναλλαγές της με το συνδεδεμένο κατά την έναρξη του Δ.Α.Π. 24 προς αυτήν μετρη, είναι ως εξής:

	31/12/2011	31/12/2010
Όμιλος		
Εταιρεία		

Μοσχάτο, 21 Φεβρουαρίου 2012

Ο ΠΡΟΕΔΡΟΣ ΤΟΥ Δ.Σ.
ΚΑΙ ΔΙΕΥΘΥΝΩΝ ΣΥΜΒΟΥΛΟΣ

ΕΥΓΕΝΙΟΣ - ΑΡΙΣΤΟΤΕΛΗΣ ΒΑΚΑΪΔΗΣ ΤΟΥ ΓΕΩΡΓΙΟΥ
Α.Α.Τ.Α.Κ.03121302011

Ο ΑΝΤΙΠΡΟΕΔΡΟΣ ΤΟΥ Δ.Σ.

ΙΩΑΝΝΗΣ ΟΙΚΟΝΟΜΙΔΗΣ ΤΟΥ ΧΡΗΣΤΟΥ
Α.Α.Τ.Α.Κ.1563120202

Η ΔΙΕΥΘΥΝΤΡΙΑ ΟΙΚΟΝΟΜΙΚΩΝ ΥΠΕΥΘΗΡΩΝ
ΚΑΙ ΕΠΙΤΑΓΜΑΤΩΝ ΣΥΜΒΟΥΛΟΣ

ΚΑΛΛΙΟΠΗ ΒΕΡΝΑΚΟΠΟΥ ΤΟΥ ΕΜΜ.
Α.Α.Τ.Α.Κ.0998202001

Ο ΑΔΕΛΦΟΣ

ΠΑΝΑΓΙΩΤΗΣ ΒΗΡΟΣ ΤΟΥ ΚΩΝΣΤΑΝΤΙΝΟΥ
Α.Α.Τ.Α.Κ.30340619077 - ΑΡ.ΑΔΕΛΦ.01181111 & ΤΑΞΗΣ
ΕΠΙΤΑΓΜΑΤΩΝ ΣΥΜΒΟΥΛΟΣ