

«JUMBO Α.Ε.Ε»
ΟΜΙΛΟΣ ΕΠΙΧΕΙΡΗΣΕΩΝ



ΑΡ. Μ.Α.Ε: 7650/06/Β/86/04
ΚΥΠΡΟΥ 9 & ΥΔΡΑΣ, ΜΟΣΧΑΤΟ ΑΤΤΙΚΗΣ

ΕΝΔΙΑΜΕΣΕΣ ΟΙΚΟΝΟΜΙΚΕΣ ΚΑΤΑΣΤΑΣΕΙΣ
Της περιόδου από 1η Ιουλίου 2009 έως 30η Σεπτεμβρίου 2009

ΣΥΜΦΩΝΑ ΜΕ ΤΑ ΔΙΕΘΝΗ ΠΡΟΤΥΠΑ
ΧΡΗΜΑΤΟΟΙΚΟΝΟΜΙΚΗΣ ΑΝΑΦΟΡΑΣ
(Δ.Π.Χ.Α.)

«JUMBO Α.Ε.Ε.»
ΟΜΙΛΟΣ ΕΠΙΧΕΙΡΗΣΕΩΝ



ΑΡ. Μ.Α.Ε: 7650/06/Β/86/04

ΚΥΠΡΟΥ 9 ΚΑΙ ΥΔΡΑΣ, ΜΟΣΧΑΤΟ ΑΤΤΙΚΗΣ

ΕΝΔΙΑΜΕΣΕΣ ΟΙΚΟΝΟΜΙΚΕΣ ΚΑΤΑΣΤΑΣΕΙΣ
Της περιόδου από 1η Ιουλίου 2009 έως 30η Σεπτεμβρίου 2009

Βεβαιώνεται ότι οι συνημμένες Ενδιάμεσες Οικονομικές Καταστάσεις της περιόδου 1.7.2009 – 30.09.2009 είναι εκείνες που εγκρίθηκαν από το Διοικητικό Συμβούλιο της «JUMBO Α.Ε.Ε.» κατά την συνεδρίασή της 12/11/2009 και έχουν αναρτηθεί στο διαδίκτυο στην ηλεκτρονική διεύθυνση www.jumbo.gr όπου και θα παραμείνουν στην διάθεση του επενδυτικού κοινού για χρονικό διάστημα τουλάχιστον πέντε (5) ετών από την ημερομηνία της συντάξεως και δημοσιοποίησής τους. Επισημαίνεται ότι τα δημοσιοποιημένα στον τύπο συνοπτικά οικονομικά στοιχεία στοχεύουν στο να παράσχουν στον αναγνώστη ορισμένα γενικά οικονομικά στοιχεία αλλά δεν παρέχουν την ολοκληρωμένη εικόνα της οικονομικής θέσης και των αποτελεσμάτων της Εταιρείας και του Ομίλου, σύμφωνα με τα Διεθνή Πρότυπα Χρηματοοικονομικής Αναφοράς. Επίσης, επισημαίνεται ότι, χάριν απλοποίησης, στα δημοσιευθέντα στον τύπο συνοπτικά οικονομικά στοιχεία έχουν γίνει ορισμένες συμπτώξεις και ανακατατάξεις κονδυλίων.

Μοσχάτο, 12 Νοεμβρίου 2009

Για την JUMBO Α.Ε.Ε.

Ο Πρόεδρος του Διοικητικού Συμβουλίου και Διευθύνων Σύμβουλος

Ευάγγελος – Απόστολος Βακάκης

Π Ε Ρ Ι Ε Χ Ο Μ Ε Ν Α

A. ΕΝΔΙΑΜΕΣΗ ΚΑΤΑΣΤΑΣΗ ΑΠΟΤΕΛΕΣΜΑΤΩΝ	3
B. ΕΝΔΙΑΜΕΣΗ ΚΑΤΑΣΤΑΣΗ ΣΥΝΟΛΙΚΩΝ ΕΣΟΔΩΝ.....	4
Γ. ΕΝΔΙΑΜΕΣΗ ΚΑΤΑΣΤΑΣΗ ΟΙΚΟΝΟΜΙΚΗΣ ΘΕΣΗΣ.....	5
Δ. ΕΝΟΠΟΙΗΜΕΝΗ ΚΑΤΑΣΤΑΣΗ ΜΕΤΑΒΟΛΩΝ ΚΑΘΑΡΗΣ ΘΕΣΗΣ.....	6
Ε. ΚΑΤΑΣΤΑΣΗ ΜΕΤΑΒΟΛΩΝ ΚΑΘΑΡΗΣ ΘΕΣΗΣ ΜΗΤΡΙΚΗΣ ΕΤΑΙΡΕΙΑΣ.....	8
ΣΤ. ΕΝΔΙΑΜΕΣΗ ΚΑΤΑΣΤΑΣΗ ΤΑΜΕΙΑΚΩΝ ΡΟΩΝ.....	10
Z. ΕΠΙΛΕΓΜΕΝΕΣ ΕΠΕΞΗΓΗΜΑΤΙΚΕΣ ΣΗΜΕΙΩΣΕΙΣ ΕΠΙ ΤΩΝ ΕΝΔΙΑΜΕΣΩΝ ΕΤΑΙΡΙΚΩΝ ΚΑΙ ΕΝΟΠΟΙΗΜΕΝΩΝ ΟΙΚΟΝΟΜΙΚΩΝ ΚΑΤΑΣΤΑΣΕΩΝ ΤΗΣ 30ΗΣ ΣΕΠΤΕΜΒΡΙΟΥ 2009.....	11
1. Πληροφορίες για τον Όμιλο.....	11
2. Φύση δραστηριοτήτων	11
3. Πλαίσιο κατάρτισης των Οικονομικών Καταστάσεων.....	12
3.1 Αλλαγές σε Λογιστικές Αρχές.....	12
3.2 Νέα και τροποποιημένα πρότυπα και Διερμηνείες.....	14
3.3 Δομή του Ομίλου και μέθοδος ενοποίησης εταιρειών.....	16
4. Σημειώσεις επί των Οικονομικών Καταστάσεων.....	18
4.1 Οικονομικές πληροφορίες κατά τομέα.....	18
4.2 Φόρος εισοδήματος	21
4.3 Κέρδη ανά μετοχή.....	21
4.4 Ενσώματες ακινητοποιήσεις	22
4.5 Επενδύσεις σε ακίνητα (εκμισθώσεις ακινήτων)	27
4.6 Επενδύσεις σε συνδεδεμένες επιχειρήσεις.....	28
4.7 Ταμειακά διαθέσιμα και ισοδύναμα.....	28
4.8 Ίδια Κεφάλαια	28
4.8.1 Μετοχικό κεφάλαιο.....	28
4.8.2 Λοιπά αποθεματικά	29
4.9 Δανειακές υποχρεώσεις	29
4.10 Μακροπρόθεσμα δάνεια	30
4.11 Χρηματοδοτικές μισθώσεις.....	31
4.12 Βραχυπρόθεσμες δανειακές υποχρεώσεις/Μακροπρόθεσμες υποχρεώσεις πληρωτέες την επόμενη χρήση.....	31
4.13 Αναβαλλόμενες φορολογικές υποχρεώσεις.....	32
4.14 Τρέχουσες φορολογικές υποχρεώσεις.....	33
4.15 Ταμειακές ροές από λειτουργικές δραστηριότητες.....	33
4.16 Ενδεχόμενες απαιτήσεις - υποχρεώσεις	34
5. Συναλλαγές με συνδεδεμένα μέρη	34
6. Παροχές στη Διοίκηση	35
7. Δικαστικές και Διαιτητικές Διαδικασίες.....	37
8. Αριθμός απασχολούμενου προσωπικού	37
9. Εποχικές Διακυμάνσεις	37
10. Πρόταση διανομής χρήσης 2008-2009	37
11. Σημαντικά γεγονότα περιόδου 01/07/2009-30/09/2009	37
12. Γεγονότα μετά την ημερομηνία της Κατάστασης Οικονομικής Θέσης.....	38
H. ΣΤΟΙΧΕΙΑ ΚΑΙ ΠΛΗΡΟΦΟΡΙΕΣ ΤΗΣ ΠΕΡΙΟΔΟΥ ΑΠΟ 1Η ΙΟΥΛΙΟΥ 2009 ΕΩΣ 30 ΣΕΠΤΕΜΒΡΙΟΥ 2009.....	39

A. ΕΝΔΙΑΜΕΣΗ ΚΑΤΑΣΤΑΣΗ ΑΠΟΤΕΛΕΣΜΑΤΩΝ

(Όλα τα ποσά είναι εκφρασμένα σε ευρώ εκτός από τα στοιχεία μετοχών)

Σημ ειώ σεις	Ο ΟΜΙΛΟΣ			Η ΕΤΑΙΡΕΙΑ		
	1/7/2009- 30/9/2009	1/7/2008- 30/9/2008	01/07/08- 30/06/2009	1/7/2009- 30/9/2009	1/7/2008- 30/9/2008	01/07/08- 30/06/2009
Κύκλος εργασιών	116.527.198	107.546.012	467.808.456	110.530.601	103.574.574	444.140.428
Κόστος πωληθέντων	(59.890.687)	(54.851.990)	(213.537.578)	(59.788.029)	(55.835.851)	(214.401.819)
Μικτό κέρδος	56.636.511	52.694.022	254.270.878	50.742.572	47.738.723	229.738.609
Λοιπά έσοδα εκμετάλλευσης	457.345	382.256	2.884.891	419.530	355.637	2.652.435
Έξοδα διάθεσης	(27.843.893)	(26.141.502)	(108.708.455)	(26.284.256)	(24.846.436)	(102.201.877)
Έξοδα διοίκησης	(4.608.581)	(4.205.903)	(15.937.459)	(3.981.087)	(3.522.072)	(13.094.368)
Λοιπά έξοδα εκμετάλλευσης	(759.427)	(665.958)	(4.330.873)	(647.013)	(630.653)	(3.770.024)
Κέρδη προ φόρων, χρηματοδοτικών και επενδυτικών αποτελεσμάτων	23.881.955	22.062.915	128.178.982	20.249.746	19.095.200	113.324.776
Χρηματοοικονομικά Έξοδα	(2.017.795)	(2.087.768)	(7.718.913)	(1.914.756)	(1.983.481)	(7.312.226)
Χρηματοοικονομικά Έσοδα	711.036	371.420	2.816.770	379.171	233.046	1.736.268
	(1.306.758)	(1.716.348)	(4.902.143)	(1.535.585)	(1.750.435)	(5.575.958)
Κέρδη προ φόρων	22.575.197	20.346.567	123.276.839	18.714.161	17.344.764	107.748.818
Φόρος εισοδήματος	(5.047.087)	(4.699.527)	(27.533.426)	(4.651.518)	(4.392.363)	(25.869.536)
Κέρδη μετά από φόρους	17.528.110	15.647.040	95.743.413	14.062.643	12.952.401	81.879.282
Κατανεμημένα σε :						
Μετόχους της μητρικής	17.528.110	15.647.040	95.743.413	14.062.643	12.952.401	81.879.282
Δικαιώματα μειοψηφίας	-	-	-	-	-	-
Κέρδη ανά μετοχή Βασικά κέρδη ανά μετοχή (€/μετοχή)	0,1422	0,1291	0,7897	0,1141	0,1068	0,6754
Μειωμένα κέρδη ανά μετοχή (€/μετοχή)	0,1419	0,1238	0,7516	0,1139	0,1031	0,6451
Αποτελέσματα προ τόκων, φόρων, επενδυτικών αποτελεσμάτων και αποσβέσεων	26.889.704	24.681.370	139.629.613	22.918.735	21.411.096	123.424.804
Αποτελέσματα προ τόκων, φόρων και επενδυτικών αποτελεσμάτων	23.881.955	22.062.915	128.178.982	20.249.746	19.095.200	113.324.776
Κέρδη προ φόρων	22.575.197	20.346.567	123.276.839	18.714.161	17.344.764	107.748.818
Κέρδη μετά φόρων	17.528.110	15.647.040	95.743.413	14.062.643	12.952.401	81.879.282

Οι συνοδευτικές σημειώσεις αποτελούν αναπόσπαστο κομμάτι των οικονομικών καταστάσεων

B. ΕΝΔΙΑΜΕΣΗ ΚΑΤΑΣΤΑΣΗ ΣΥΝΟΛΙΚΩΝ ΕΣΟΔΩΝ

(Όλα τα ποσά είναι εκφρασμένα σε ευρώ εκτός από τα στοιχεία μετοχών)

	Κατάσταση λοιπών εσόδων					
	Ο ΟΜΙΛΟΣ			Η ΕΤΑΙΡΕΙΑ		
	30/9/2009	30/9/2008	30/06/2009	30/9/2009	30/9/2008	30/6/2009
Καθαρά αποτελέσματα Περιόδου	17.528.110	15.647.040	95.743.413	14.062.643	12.952.401	81.879.282
Συναλλαγματικές διαφορές από τη μετατροπή των οικονομικών καταστάσεων επιχειρηματικών δραστηριοτήτων του εξωτερικού	4.372	(55.136)	(329.886)	-	-	-
Λοιπά συνολικά έσοδα περιόδου μετά φόρων	4.372	(55.136)	(329.886)	-	-	-
Συγκεντρωτικά συνολικά έσοδα χρήσης	17.532.481	15.591.904	95.413.527	14.062.643	12.952.401	81.879.282
Συγκεντρωτικά συνολικά έσοδα περιόδου αποδίδονται σε :						
Μετόχους της μητρικής	17.532.481	15.591.904	95.413.527	14.062.643	12.952.401	81.879.282
Δικαιώματα μειοψηφίας	-	-	-	-	-	-

Οι συνοδευτικές σημειώσεις αποτελούν αναπόσπαστο κομμάτι των οικονομικών καταστάσεων

Γ. ΕΝΔΙΑΜΕΣΗ ΚΑΤΑΣΤΑΣΗ ΟΙΚΟΝΟΜΙΚΗΣ ΘΕΣΗΣ

(Όλα τα ποσά είναι εκφρασμένα σε ευρώ εκτός αν αναφέρεται διαφορετικά)

	Σημε- ώσεις	Ο ΟΜΙΛΟΣ			Η ΕΤΑΙΡΕΙΑ		
		30/09/2009	30/09/2008	30/06/2009	30/09/2009	30/09/2008	30/06/2009
Ενεργητικό							
Μη κυκλοφοριακά στοιχεία ενεργητικού							
Ενσώματες ακινητοποιήσεις	4.4	290.023.924	249.112.574	280.194.566	224.979.359	204.109.982	219.151.690
Επενδύσεις σε ακίνητα	4.5	8.262.227	8.655.705	8.359.645	8.262.227	8.655.705	8.359.645
Επενδύσεις σε συνδεδεμένες επιχειρήσεις	4.6	-	-	-	62.979.798	37.979.874	42.979.797
Λοιπές μακροπρόθεσμες απαιτήσεις		3.014.043	3.001.916	3.009.261	3.009.361	3.001.916	3.004.580
		301.300.194	260.770.195	291.563.471	299.230.745	253.747.477	273.495.712
Κυκλοφοριακά περιουσιακά στοιχεία							
Αποθέματα		178.198.594	173.702.587	191.225.530	166.818.517	162.671.110	180.075.840
Πελάτες και λοιπές εμπορικές απαιτήσεις		23.833.442	32.925.484	21.661.192	28.849.186	38.660.544	24.555.868
Λοιπές απαιτήσεις		45.630.599	45.053.859	44.190.787	39.763.570	32.320.692	38.782.346
Λοιπά κυκλοφοριακά στοιχεία ενεργητικού		7.472.801	7.383.542	5.562.229	7.195.204	7.197.012	5.468.012
Ταμειακά διαθέσιμα και ισοδύναμα	4.7	153.186.349	57.021.520	109.665.849	106.402.414	34.707.785	83.627.841
		408.321.785	316.086.991	372.305.587	349.028.890	275.557.143	332.509.907
Σύνολο ενεργητικού		709.621.979	576.857.186	663.869.058	648.259.635	529.304.620	606.005.619
Ίδια κεφάλαια & υποχρεώσεις							
Ίδια κεφάλαια αποδιδόμενα στους μετόχους της μητρικής							
Μετοχικό κεφάλαιο	4.8						
Αποθεματικό υπέρ το άρτιο	4.8.1	181.731.746	84.864.301	169.728.602	181.731.746	84.864.301	169.728.602
Συναλλαγματικές διαφορές μετατροπής	4.8.1	40.777.651	7.678.828	7.547.078	40.777.651	7.678.828	7.547.078
Λοιπά αποθεματικά	4.8.2	(780.432)	(510.054)	(784.804)	-	-	-
Κέρδη εις νέον		27.446.892	66.290.317	27.455.890	27.446.892	66.290.317	27.455.890
		169.246.153	141.898.489	151.718.043	115.091.609	102.378.902	101.028.966
		418.422.011	300.221.881	355.664.810	365.047.899	261.212.349	305.760.536
Δικαιώματα μειοψηφίας		-	-	-	-	-	-
Σύνολο ιδίων κεφαλαίων		418.422.011	300.221.881	355.664.810	365.047.899	261.212.349	305.760.536
Μακροπρόθεσμες υποχρεώσεις							
Υποχρεώσεις παροχών προσωπικού λόγω εξόδου από την υπηρεσία	4.9/4.10/4.11	2.518.289	2.057.657	2.371.857	2.516.203	2.057.657	2.369.771
Μακροπρόθεσμες δανειακές υποχρεώσεις		154.926.414	97.377.983	180.877.597	150.952.704	91.769.915	176.781.850
Λοιπές μακροπρόθεσμες υποχρεώσεις		6.156	4.370	13.130	6.156	4.370	6.156
Αναβαλλόμενες φορολογικές υποχρεώσεις	4.13	4.219.333	4.213.098	3.002.983	4.222.944	4.215.864	3.005.747
Σύνολο μακροπροθέσιμων υποχρεώσεων		161.670.192	103.653.108	186.265.568	157.698.007	98.047.806	182.163.525
Βραχυπρόθεσμες υποχρεώσεις							
Προβλέψεις		607.587	431.509	548.738	607.587	431.509	548.738
Προμηθευτές και λοιπές υποχρεώσεις		63.909.673	70.199.641	66.449.052	64.018.480	70.255.001	66.612.633
Τρέχουσες φορολογικές υποχρεώσεις	4.14	44.023.274	34.339.517	36.726.584	42.279.577	32.885.287	34.995.722
Βραχυπρόθεσμες δανειακές υποχρεώσεις		-	-	-	-	-	-
Μακροπρόθεσμες υποχρεώσεις πληρωτέες στην επόμενη χρήση	4.12	2.771.090	42.775.973	3.047.870	1.592.707	41.942.262	1.655.230
Λοιπές βραχυπρόθεσμες υποχρεώσεις		18.218.151	25.235.557	15.166.436	17.015.378	24.530.406	14.269.235
Σύνολο βραχυπροθέσιμων υποχρεώσεων		129.529.776	172.982.197	121.938.680	125.513.729	170.044.465	118.081.557
Σύνολο υποχρεώσεων		291.199.968	276.635.305	308.204.248	283.211.736	268.092.271	300.245.083
Σύνολο ιδίων κεφαλαίων και υποχρεώσεων		709.621.979	576.857.186	663.869.058	648.259.635	529.304.620	606.005.619

Οι συνοδευτικές σημειώσεις αποτελούν αναπόσπαστο κομμάτι των οικονομικών καταστάσεων

Δ. ΕΝΟΠΙΗΜΕΝΗ ΚΑΤΑΣΤΑΣΗ ΜΕΤΑΒΟΛΩΝ ΚΑΘΑΡΗΣ ΘΕΣΗΣ

(Όλα τα ποσά είναι εκφρασμένα σε ευρώ εκτός αν αναφέρεται διαφορετικά)

	Ο ΟΜΙΛΟΣ								
	Μετοχικό κεφάλαιο	Αποθεματικό υπέρ το άρτιο	Συναλλαγματικές διαφορές μετατροπής	Τακτικό αποθεματικό	Αφορολόγητα αποθεματικά	Έκτακτα αποθεματικά	Λοιπά αποθεματικά	Αποτελέσματα εις νέον	Σύνολο ιδίων κεφαλαίων
Προσαρμοσμένα υπόλοιπα κατά την 1η Ιουλίου 2009, σύμφωνα με τα ΔΠΧΠ	169.728.602	7.547.078	(784.804)	13.510.890	1.797.944	12.123.471	23.585	151.718.043	355.664.810
<i>Μεταβολές Ιδίων Κεφαλαίων περιόδου</i>									
Αύξηση Μετοχικού Κεφαλαίου από μετατροπή ομολογιακού δανείου	12.003.144								12.003.144
Αύξηση αποθεματικών από μετατροπή ομολογιακού δανείου		34.554.134					(12.166)		34.541.968
Τακτοποίηση αναβαλλόμενων φόρων από την μετατροπή του ομολογιακού δανείου.		(1.204.178)					3.168		(1.201.010)
Έξοδα αύξησης Μετοχικού Κεφαλαίου		(149.227)							(149.227)
Αναβαλλόμενη φορολογία εξόδων αύξησης μετοχικού κεφαλαίου		29.846							29.846
Μερίσματα χρήσης 2008-2009									-
Συναλλαγές με ιδιοκτήτες	12.003.144	33.230.574	-	-	-	-	(8.998)	-	45.224.721
Καθαρά Αποτελέσματα Περιόδου 01/07/2009-30/9/2009								17.528.110	17.528.110
Λοιπά Συνολικά Έσοδα									
Συναλλαγματικές διαφορές μετατροπής ξένων θυγατρικών			4.372						4.372
Λοιπά Συνολικά Έσοδα περιόδου			4.372						4.372
Συγκεντρωτικά Συνολικά Έσοδα περιόδου			4.372					17.528.110	17.532.482
Υπόλοιπο των Ιδίων Κεφαλαίων κατά την 30η Σεπτεμβρίου 2009	181.731.746	40.777.651	(780.432)	13.510.890	1.797.944	12.123.471	14.587	169.246.153	418.422.011
Προσαρμοσμένα υπόλοιπα κατά την 1η Ιουλίου 2008, σύμφωνα με τα ΔΠΧΠ	84.864.301	7.678.828	(454.918)	9.913.166	1.797.944	54.555.622	23.585	126.251.447	284.629.975
Καθαρά Αποτελέσματα Περιόδου 01/07/08-30/09/08								15.647.040	15.647.040
Λοιπά Συνολικά Έσοδα									
Συναλλαγματικές διαφορές μετατροπής ξένων θυγατρικών			(55.136)						(55.136)
Λοιπά Συνολικά Έσοδα περιόδου			(55.136)						(55.136)
Συγκεντρωτικά Συνολικά Έσοδα περιόδου			(55.136)					15.647.040	15.591.904
Υπόλοιπο των Ιδίων Κεφαλαίων κατά την 30η Σεπτεμβρίου 2008	84.864.301	7.678.828	(510.054)	9.913.166	1.797.944	54.555.622	23.585	141.898.489	300.221.881

Οι συνοδευτικές σημειώσεις αποτελούν αναπόσπαστο κομμάτι των οικονομικών καταστάσεων

	Ο ΟΜΙΛΟΣ								
	Μετοχικό κεφάλαιο	Αποθεματικό υπέρ το άρτιο	Συναλλαγματικές διαφορές μετατροπής	Τακτικό αποθεματικό	Αφορολόγητα αποθεματικά	Έκτακτα αποθεματικά	Λοιπά αποθεματικά	Αποτελέσματα εις νέον	Σύνολο ιδίων κεφαλαίων
Προσαρμοσμένα υπόλοιπα κατά την 1η Ιουλίου 2008, σύμφωνα με τα ΔΠΧΠ	84.864.301	7.678.828	(454.918)	9.913.166	1.797.944	54.555.622	23.585	126.251.447	284.629.976
Μεταβολές Ιδίων Κεφαλαίων περιόδου									
Αύξηση μετοχικού κεφαλαίου με κεφαλαιοποίηση αποθεματικών	84.864.301					(84.864.301)			-
Τακτικό αποθεματικό				3.597.724				(3.597.724)	-
Έκτακτα Αποθεματικά						42.432.151		(42.432.151)	-
Έξοδα αύξησης Μετοχικού Κεφαλαίου		(164.689)							(164.689)
Αναβαλλόμενη φορολογία εξόδων αύξησης μετοχικού κεφαλαίου		32.937							32.937
Μέρισμα που αφορά τη χρήση 01/07/07-30/06/08								(24.246.943)	(24.246.943)
Συναλλαγές με ιδιοκτήτες	84.864.301	(131.751)	-	3.597.724	-	(42.432.150)	-	(70.276.818)	(24.378.695)
Καθαρά Αποτελέσματα Περιόδου 01/07/2008-30/6/2009								95.743.413	95.743.413
Λοιπά Συνολικά Έσοδα									
Συναλλαγματικές διαφορές μετατροπής ξένων θυγατρικών			(329.886)						(329.886)
Λοιπά Συνολικά Έσοδα περιόδου	-	-	(329.886)	-	-	-	-	-	(329.886)
Συγκεντρωτικά Συνολικά Έσοδα περιόδου	-	-	(329.886)	-	-	-	-	95.743.413	95.413.527
Υπόλοιπο των Ιδίων Κεφαλαίων κατά την 30η Ιουνίου 2009	169.728.602	7.547.078	(784.804)	13.510.890	1.797.944	12.123.471	23.585	151.718.043	355.664.810

Οι συνοδευτικές σημειώσεις αποτελούν αναπόσπαστο κομμάτι των οικονομικών καταστάσεων

Ε. ΚΑΤΑΣΤΑΣΗ ΜΕΤΑΒΟΛΩΝ ΚΑΘΑΡΗΣ ΘΕΣΗΣ ΜΗΤΡΙΚΗΣ ΕΤΑΙΡΕΙΑΣ

(Όλα τα ποσά είναι εκφρασμένα σε ευρώ εκτός αν αναφέρεται διαφορετικά)

	Η ΕΤΑΙΡΕΙΑ							Σύνολο ιδίων κεφαλαίων
	Μετοχικό κεφάλαιο	Αποθεματικό υπέρ το άρτιο	Τακτικό αποθεματικό	Αφορολόγητα αποθεματικά	Έκτακτα αποθεματικά	Λοιπά αποθεματικά	Αποτελέσματα εις νέον	
Υπόλοιπα κατά την 1η Ιουλίου 2009, σύμφωνα με τα ΔΠΧΠ	169.728.602	7.547.078	13.510.890	1.797.944	12.123.471	23.585	101.028.966	305.760.536
<i>Μεταβολές Ιδίων Κεφαλαίων περιόδου</i>								
Αύξηση Μετοχικού Κεφαλαίου από μετατροπή ομολογιακού δανείου	12.003.144							12.003.144
Αύξηση αποθεματικών από μετατροπή ομολογιακού δανείου		34.554.134				(12.166)		34.541.968
Τακτοποίηση αναβαλλόμενων φόρων από την μετατροπή του ομολογιακού δανείου.		(1.204.178)				3.168		(1.201.010)
Έξοδα αύξησης μετοχικού κεφαλαίου		(149.227)						(149.227)
Αναβαλλόμενη φορολογία εξόδων αύξησης μετοχικού κεφαλαίου		29.846						29.846
Μερίσματα χρήσης 2008-2009								-
Συναλλαγές με ιδιοκτήτες	12.003.144	33.230.574	-	-	-	(8.998)	-	45.224.721
Καθαρά Αποτελέσματα Περιόδου 01/07/2009-30/09/2009							14.062.643	14.062.643
Συγκεντρωτικά Συνολικά Έσοδα περιόδου	-	-	-	-	-	-	14.062.643	14.062.643
Υπόλοιπο των Ιδίων Κεφαλαίων κατά την 30η Σεπτεμβρίου 2009	181.731.746	40.777.651	13.510.890	1.797.944	12.123.471	14.587	115.091.609	365.047.899
Προσαρμοσμένα υπόλοιπα κατά την 1η Ιουλίου 2008, σύμφωνα με τα ΔΠΧΠ	84.864.301	7.678.828	9.913.166	1.797.944	54.555.621	23.585	89.426.503	248.259.948
<i>Μεταβολές Ιδίων Κεφαλαίων περιόδου</i>								
Καθαρά Αποτελέσματα Περιόδου 01/07/08-30/09/08							12.952.401	12.952.401
Συγκεντρωτικά Συνολικά Έσοδα περιόδου	-	-	-	-	-	-	12.952.401	12.952.401
Υπόλοιπο των Ιδίων Κεφαλαίων κατά την 30η Σεπτεμβρίου 2008	84.864.301	7.678.828	9.913.166	1.797.944	54.555.621	23.585	102.378.904	261.212.349

Οι συνοδευτικές σημειώσεις αποτελούν αναπόσπαστο κομμάτι των οικονομικών καταστάσεων

	Η ΕΤΑΙΡΕΙΑ							Σύνολο ιδίων κεφαλαίων
	Μετοχικό κεφάλαιο	Αποθεματικό υπέρ το άρτιο	Τακτικό αποθεματικό	Αφορολόγητα αποθεματικά	Έκτακτα αποθεματικά	Λοιπά αποθεματικά	Αποτελέσματα εις νέον	
Προσαρμοσμένα υπόλοιπα κατά την 1η Ιουλίου 2008, σύμφωνα με τα ΔΠΧΠ	84.864.301	7.678.828	9.913.166	1.797.944	54.555.621	23.585	89.426.503	248.259.948
Μεταβολές Ιδίων Κεφαλαίων περιόδου								
Αύξηση μετοχικού κεφαλαίου με κεφαλαιοποίηση αποθεματικών	84.864.301				(84.864.301)			-
Τακτικό αποθεματικό			3.597.724				(3.597.724)	-
Έκτακτα Αποθεματικά					42.432.151		(42.432.151)	-
Έξοδα αύξησης Μετοχικού Κεφαλαίου		(164.689)						(164.689)
Αναβαλλόμενη φορολογία εξόδων αύξησης μετοχικού κεφαλαίου		32.937						32.937
Μέρισμα που αφορά τη χρήση 01/07/07-30/06/08							(24.246.943)	(24.246.943)
Συναλλαγές με ιδιοκτήτες	84.864.301	(131.751)	3.597.724	-	(42.432.150)	-	(70.276.818)	(24.378.695)
Καθαρά Αποτελέσματα Περιόδου 01/07/2008-30/6/2009							81.879.282	81.879.282
Συγκεντρωτικά Συνολικά Έσοδα περιόδου							81.879.282	81.879.282
Υπόλοιπο των Ιδίων Κεφαλαίων κατά την 30η Ιουνίου 2009	169.728.602	7.547.078	13.510.890	1.797.944	12.123.471	23.585	101.028.966	305.760.536

Οι συνοδευτικές σημειώσεις αποτελούν αναπόσπαστο κομμάτι των οικονομικών καταστάσεων

ΣΤ. ΕΝΔΙΑΜΕΣΗ ΚΑΤΑΣΤΑΣΗ ΤΑΜΕΙΑΚΩΝ ΡΟΩΝ

(Όλα τα ποσά είναι εκφρασμένα σε ευρώ εκτός αν αναφέρεται διαφορετικά)

	Σημειώσεις	Ο ΟΜΙΛΟΣ			Η ΕΤΑΙΡΕΙΑ		
		30/9/2009	30/9/2008	30/6/2009	30/9/2009	30/9/2008	30/6/2009
Ταμειακές ροές από λειτουργικές δραστηριότητες							
Ταμειακές ροές από λειτουργικές δραστηριότητες	4.15	39.019.228	22.701.537	118.219.400	33.215.689	18.354.066	103.299.485
Τόκοι πληρωθέντες		(975.980)	(421.625)	(5.596.584)	(965.431)	(414.423)	(5.201.600)
Καταβληθέντες φόροι		(927.328)	(556.344)	(27.196.085)	-	-	(25.440.066)
Καθαρές ταμειακές ροές από λειτουργικές δραστηριότητες		37.115.920	21.723.569	85.426.730	32.250.259	17.939.644	72.657.819
Ταμειακές ροές από επενδυτικές δραστηριότητες							
Αγορές ενσώματων παγίων στοιχείων		(13.529.252)	(15.013.102)	(47.515.800)	(9.608.143)	(12.300.170)	(34.618.285)
Εισπράξεις από πωλήσεις ενσώματων παγίων στοιχείων		34.120	7.064	37.775	34.120	7.064	10.538
Αύξηση Μετοχικού Κεφαλαίου Ουγατρικής		-	-	-	(20.000.000)	-	(4.999.923)
Τόκοι εισπραχθέντες		585.372	346.457	2.634.428	379.171	233.046	1.736.268
Καθαρές ταμειακές ροές από επενδυτικές δραστηριότητες		(12.909.760)	(14.659.581)	(44.843.597)	(29.194.852)	(12.060.060)	(37.871.402)
Ταμειακές ροές από χρηματοδοτικές δραστηριότητες							
Εισπράξεις από αύξηση μετοχικού κεφαλαίου		46.557.277	-	-	46.557.277	-	-
Έξοδα αύξησης μετοχικού κεφαλαίου		(149.227)	-	(164.689)	(149.227)	-	(164.689)
Μερίσματα πληρωθέντα σε μετόχους της μητρικής		-	-	(24.360.674)	-	-	(24.360.674)
Δάνεια αναληφθέντα		20.000.000	20.000.000	105.000.000	20.000.000	20.000.000	105.000.000
Εξοφλήσεις δανείων		(46.937.905)	(401.081)	(41.263.515)	(46.545.111)	-	(40.000.000)
Εξοφλήσεις υποχρεώσεων από χρηματοδοτικές μισθώσεις		(143.774)	(118.925)	(606.055)	(143.774)	(117.404)	(578.818)
Καθαρές ταμειακές ροές από χρηματοδοτικές δραστηριότητες		19.326.371	19.479.994	38.605.067	19.719.166	19.882.596	39.895.819
Καθαρή αύξηση/(μείωση) στα ταμειακά διαθέσιμα και ισοδύναμα περιόδου		43.532.532	26.543.983	79.188.201	22.774.573	25.762.180	74.682.236
Ταμειακά διαθέσιμα και ισοδύναμα έναρξης περιόδου		109.665.849	30.477.648	30.477.648	83.627.841	8.945.605	8.945.605
Συναλλαγματικές διαφορές στα ταμειακά διαθέσιμα και ισοδύναμα		(12.032)	(111)	-	-	-	-
Ταμειακά διαθέσιμα και ισοδύναμα λήξης περιόδου		153.186.349	57.021.520	109.665.849	106.402.414	34.707.785	83.627.841
Διαθέσιμα στο ταμείο		2.013.341	1.907.876	2.159.485	1.913.841	1.817.967	2.065.558
Υπόλοιπο αλληλόχρεων λογαριασμών τραπεζών		9.306.451	6.759.246	6.768.086	6.953.591	5.562.522	5.337.768
Καταθέσεις όψεως και προθεσμίας		141.866.557	48.354.398	100.738.277	97.534.982	27.327.296	76.224.514
Ταμειακά διαθέσιμα και ισοδύναμα διαθεσίμων		153.186.349	57.021.520	109.665.849	106.402.414	34.707.785	83.627.841

Οι συνοδευτικές σημειώσεις αποτελούν αναπόσπαστο κομμάτι των οικονομικών καταστάσεων

Z. ΕΠΙΛΕΓΜΕΝΕΣ ΕΠΕΞΗΓΗΜΑΤΙΚΕΣ ΣΗΜΕΙΩΣΕΙΣ ΕΠΙ ΤΩΝ ΕΝΔΙΑΜΕΣΩΝ ΕΤΑΙΡΙΚΩΝ ΚΑΙ ΕΝΟΠΟΙΗΜΕΝΩΝ ΟΙΚΟΝΟΜΙΚΩΝ ΚΑΤΑΣΤΑΣΕΩΝ ΤΗΣ 30ΗΣ ΣΕΠΤΕΜΒΡΙΟΥ 2009

1. Πληροφορίες για τον Όμιλο

Οι ενοποιημένες οικονομικές καταστάσεις του Ομίλου έχουν συνταχθεί σύμφωνα με τα Διεθνή Πρότυπα Χρηματοοικονομικής Αναφοράς όπως αυτά έχουν εκδοθεί από την Επιτροπή Διεθνών Λογιστικών Προτύπων.

Η JUMBO είναι μία ανώνυμη εμπορική εταιρεία που ιδρύθηκε βάσει των νόμων της Ελληνικής δημοκρατίας. Αναφορές στην «ΕΤΑΙΡΕΙΑ» ή «JUMBO A.E.E.» περιλαμβάνουν, εκτός αν τα περιεχόμενα υποδεικνύουν το αντίθετο, τον Όμιλο «JUMBO» και τις πλήρως ενοποιούμενες θυγατρικές του.

Ο διακριτικός τίτλος της Εταιρείας είναι «JUMBO», είναι κατοχυρωμένος τόσο στο καταστατικό της, όσο και στο τμήμα σημάτων του Υπουργείου Ανάπτυξης ως ομώνυμο σήμα προϊόντων και υπηρεσιών «JUMBO» με αριθμό 127218 με διάρκεια προστασίας κατόπιν παρατάσεως μέχρι 5/6/2015.

Η Εταιρεία ιδρύθηκε το έτος 1986 (ΦΕΚ 3234/26.11.1986) με αρχική διάρκεια τριάντα χρόνια (30). Με απόφαση της από 03.05.2006 Έκτακτης Γενικής Συνέλευσης των μετόχων, η οποία εγκρίθηκε με την αρ. Κ2-6817/09.05.2006 απόφαση του Υπουργείου Ανάπτυξης, η διάρκεια της Εταιρείας παρατάθηκε σε εβδομήντα χρόνια (70) από την καταχώρησή της στο Μητρώο Ανωνύμων Εταιρειών.

Η αρχική καταστατική έδρα της Εταιρείας ήταν στο δήμο Γλυφάδας, στην οδό Αγγέλου Μεταξά αριθμός 11. Με την ίδια ως άνω απόφαση της από 03.05.2006 Έκτακτης Γενικής Συνέλευσης των μετόχων, η οποία εγκρίθηκε με την αρ. Κ2-6817/09.05.2006 απόφαση του Υπουργείου Ανάπτυξης, η έδρα της Εταιρείας μεταφέρθηκε στο δήμο Μοσχάτου Αττικής και συγκεκριμένα στην οδό Κύπρου 9 και Ύδρας Τ.Κ. 183 46, όπου στεγάζονται και τα κεντρικά γραφεία αυτής.

Η Εταιρεία είναι εγγεγραμμένη στο Μητρώο Ανωνύμων Εταιρειών του Υπουργείου Ανάπτυξης, Διεύθυνση Ανωνύμων Εταιρειών και Πίστεως, με Αρ. Μ.Α.Ε. 7650/06/Β/86/04.

Η δραστηριότητα της Εταιρείας διέπεται από τον Κ.Ν.2190/1920.

Οι ενδιάμεσες οικονομικές καταστάσεις της 30ης Σεπτεμβρίου 2009 (01.07.2009-30.09.2009) εγκρίθηκαν από το Διοικητικό Συμβούλιο την 12 Νοεμβρίου 2009.

2. Φύση δραστηριοτήτων

Η κύρια δραστηριότητα της Εταιρείας είναι η λιανική πώληση παιχνιδιών, βρεφικών ειδών, εποχιακών ειδών, ειδών διακόσμησης και ειδών βιβλιοχαρτοπωλείου και εμπίπτει σύμφωνα με το δελτίο ΣΤΑΚΟΔ 03 της Εθνικής Στατιστικής Υπηρεσίας της Ελλάδος (Ε.Σ.Υ.Ε.) στον κλάδο «Λοιπό λιανικό εμπόριο καινούργιων ειδών σε ειδικευμένα καταστήματα» μ.α.κ. (κατηγορία ΣΤΑΚΟΔ 525.9). Μικρό τμήμα των δραστηριοτήτων της αποτελεί και η χονδρική εμπορεία παιχνιδιών και συναφών ειδών σε τρίτους.

Η Εταιρεία από 19/7/1997 αποτελεί εισηγμένη εταιρεία στο Χρηματιστήριο Αθηνών. Από τον Απρίλιο του 2005 συμμετέχει στο δείκτη MID 40. Με βάση τις διατάξεις του νέου Κανονισμού του Χ.Α., η Εταιρεία πληρεί το κριτήριο για να εισαχθεί στην κατηγορία «μεγάλης κεφαλαιοποίησης» και σύμφωνα με το άρθρο 339 αυτού, από 28/11/2005 (ημερομηνία έναρξης εφαρμογής του), οι μετοχές της Εταιρείας εντάσσονται στην κατηγορία αυτή. Επίσης, το Χ.Α., σε εφαρμογή της από 24/11/2005 απόφασης του Διοικητικού Συμβουλίου του, περί υιοθέτησης του μοντέλου κλαδικής κατάταξης FTSE Dow Jones Industry Classification Benchmark (ICB), από 2/1/2006 κατέταξε την Εταιρεία στον κλάδο Οικονομικής Δραστηριότητας Παιχνίδια (Toys), ο οποίος περιλαμβάνει μόνο την εταιρεία «JUMBO».

Μέσα στα 23 χρόνια λειτουργίας της, η Εταιρεία εξελίχθηκε σε μία από τις μεγαλύτερες επιχειρήσεις λιανικής πώλησης. Σήμερα ο συνολικός αριθμός των καταστημάτων Jumbo στην Ελλάδα και στην Κύπρο φτάνει τα 43.

Η επέκταση του Ομίλου στα Βαλκάνια υλοποιείται κανονικά. Τον Δεκέμβριο του 2007 ξεκίνησε την λειτουργία του το πρώτο κατάστημα Jumbo στη Σόφια της Βουλγαρίας ενώ ο όμιλος συνεχίζει να

ΕΝΔΙΑΜΕΣΕΣ ΟΙΚΟΝΟΜΙΚΕΣ ΚΑΤΑΣΤΑΣΕΙΣ

Της περιόδου από 1η Ιουλίου 2009 έως 30η Σεπτεμβρίου 2009

Σελίδα: 11

επενδύει δυναμικά στην αγορά γης με σκοπό την κατασκευή νέων υπέρ-καταστημάτων στην γειτονική χώρα.

Κατά την 30η Σεπτεμβρίου 2009 ο Όμιλος απασχολούσε 3.318 άτομα, εκ των οποίων 2.737 μόνιμο προσωπικό και 581 έκτακτο προσωπικό, ο δε μέσος όρος του προσωπικού για την κλειόμενη περίοδο ήτοι από 01/07/2009 έως 30/09/2009 κυμάνθηκε στα 3.191 άτομα (2.730 μόνιμο προσωπικό και 461 άτομα έκτακτο προσωπικό).

3. Πλαίσιο κατάρτισης των Οικονομικών Καταστάσεων

Οι συνημμένες ενδιάμεσες οικονομικές καταστάσεις του Ομίλου και της Εταιρείας με ημερομηνία 30 Σεπτεμβρίου 2009, που καλύπτουν την περίοδο από 1η Ιουλίου 2009 έως 30η Σεπτεμβρίου 2009 έχουν συνταχθεί σύμφωνα με την αρχή του ιστορικού κόστους, την αρχή της συνέχισης της δραστηριότητάς (going concern) και είναι σύμφωνες με τα Διεθνή Πρότυπα Χρηματοοικονομικής Αναφοράς (ΔΠΧΑ) όπως αυτά έχουν εκδοθεί από την Επιτροπή Διεθνών Λογιστικών Προτύπων (IASB) και έχουν υιοθετηθεί από την Ευρωπαϊκή Ένωση, καθώς και των διερμηνειών τους, όπως αυτές έχουν εκδοθεί από την Επιτροπή Διερμηνείας Προτύπων (I.F.R.I.C.) της IASB, και ειδικότερα είναι σύμφωνες με το ΔΛΠ 34 περί ενδιάμεσων οικονομικών καταστάσεων.

Οι ενδιάμεσες συνοπτικές οικονομικές καταστάσεις περιλαμβάνουν περιορισμένη πληροφόρηση σε σχέση με αυτές των ετήσιων οικονομικών καταστάσεων και πρέπει να διαβάζονται σε συνάρτηση με τις οικονομικές καταστάσεις της Εταιρείας και του Ομίλου της 30ης Ιουνίου 2009, οι οποίες είναι διαθέσιμες στην ηλεκτρονική διεύθυνση www.jumbo.gr

Το νόμισμα παρουσίασης είναι το Ευρώ (νόμισμα της χώρας έδρας της Μητρικής του Ομίλου) και όλα τα ποσά εμφανίζονται σε Ευρώ, εκτός όπου ορίζεται διαφορετικά.

Η σύνταξη οικονομικών καταστάσεων σύμφωνα με τα Δ.Π.Χ.Α. (ή IFRS) απαιτεί τη χρήση εκτιμήσεων και κρίσεων από τη Διοίκηση της Εταιρείας κατά την εφαρμογή των λογιστικών αρχών. Οι σημαντικές παραδοχές για την εφαρμογή των λογιστικών μεθόδων της εταιρείας επισημαίνονται όπου κρίνεται κατάλληλο. Οι εκτιμήσεις και οι κρίσεις στις οποίες προβαίνει η Διοίκηση αξιολογούνται συνεχώς και βασίζονται σε εμπειρικά δεδομένα και άλλους παράγοντες συμπεριλαμβανομένων των προσδοκιών για μελλοντικά γεγονότα που θεωρούνται αναμενόμενα από εύλογες συνθήκες.

Οι λογιστικές αρχές βάσει των οποίων συντάχθηκαν οι οικονομικές καταστάσεις, είναι συνεπείς με αυτές που χρησιμοποιήθηκαν για τη σύνταξη των ετήσιων οικονομικών καταστάσεων της χρήσης 2008-2009 και έχουν εφαρμοσθεί με συνέπεια σε όλες τις περιόδους που παρουσιάζονται εκτός από τις παρακάτω αλλαγές.

3.1 Αλλαγές σε Λογιστικές Αρχές

Οι αλλαγές σε λογιστικές αρχές που υιοθετήθηκαν αναλύονται ως ακολούθως:

- **Υιοθέτηση του Δ.Π.Χ.Α. 8 «Λειτουργικοί Τομείς»**

Ο Όμιλος υιοθέτησε το Δ.Π.Χ.Α. 8 Λειτουργικοί Τομείς, το οποίο αντικαθιστά το Δ.Λ.Π. 14 «Οικονομικές Πληροφορίες κατά Τομέα». Το πρότυπο έχει εφαρμοσθεί αναδρομικά με προσαρμογή δηλαδή στους λογαριασμούς και την παρουσίαση των στοιχείων του 2008. Κατά συνέπεια τα συγκριτικά στοιχεία του 2008 που περιλαμβάνονται στις οικονομικές καταστάσεις διαφέρουν από αυτά που είχαν δημοσιευθεί στις οικονομικές καταστάσεις της χρήσης που έληξε την 30.06.2009. Η υιοθέτηση του νέου Προτύπου έχει επηρεάσει τον τρόπο με τον οποίο ο Όμιλος αναγνωρίζει τους λειτουργικούς του τομείς για τον σκοπό της παροχής πληροφόρησης και τα αποτελέσματα του εκάστοτε τομέα παρουσιάζονται με βάση τα στοιχεία που έχει και χρησιμοποιεί η Διοίκηση για σκοπούς εσωτερικής πληροφόρησης. Οι κυριότερες αλλαγές συνοψίζονται στα εξής:

Ως λειτουργικοί τομείς έχουν αναγνωρισθεί, τρεις γεωγραφικοί τομείς. Τα αποτελέσματα κάθε τομέα βασίζονται στα λειτουργικά αποτελέσματα. Στα αποτελέσματα των λειτουργικών τομέων δεν περιλαμβάνονται, το χρηματοοικονομικό κόστος και τα χρηματοοικονομικά έσοδα, περιλαμβανομένων των αποτελεσμάτων που προκύπτουν από επενδύσεις στο μετοχικό κεφάλαιο εταιρειών, καθώς και τα αποτελέσματα από φόρους και από διακοπείσες δραστηριότητες.

Η παρουσίαση των λειτουργικών τομέων παρουσιάζεται στην σημείωση 4.1

- **Υιοθέτηση του Δ.Λ.Π. 1 «Παρουσίαση των Οικονομικών Καταστάσεων»**

Οι βασικές αλλαγές αυτού του Προτύπου συνοψίζονται στην ξεχωριστή παρουσίαση των μεταβολών της καθαρής θέσης που προέρχονται από συναλλαγές με τους ιδιοκτήτες με την ιδιότητά τους ως ιδιοκτήτες (π.χ. μερίσματα, αυξήσεις κεφαλαίου) από τις λοιπές μεταβολές της καθαρής θέσης (π.χ. αποθεματικά μετατροπής). Επιπλέον, η βελτιωμένη έκδοση του Προτύπου επιφέρει αλλαγές στην ορολογία καθώς και στην παρουσίαση οικονομικών καταστάσεων.

Οι νέοι ορισμοί του Προτύπου ωστόσο δεν αλλάζουν τους κανόνες αναγνώρισης, μέτρησης ή γνωστοποίησης συγκεκριμένων συναλλαγών και άλλων γεγονότων που απαιτούνται από τα υπόλοιπα Πρότυπα.

Η αναθεώρηση του Δ.Λ.Π. 1 είναι υποχρεωτική για τις περιόδους που ξεκινούν την ή μετά την 1η Ιανουαρίου 2009 ενώ οι απαιτήσεις αυτές έχουν εφαρμογή και στο Δ.Λ.Π. 8 «Λογιστικές πολιτικές, αλλαγές στις λογιστικές εκτιμήσεις και λάθη». Οι αλλαγές από την αναθεώρηση του Δ.Λ.Π. 1 εφαρμόζονται αναδρομικά (Δ.Λ.Π. 8.19 (β)).

- **Υιοθέτηση του Δ.Λ.Π. 23 «Κόστος Δανεισμού»**

Το αναθεωρημένο Δ.Λ.Π. 23 καταργεί την επιλογή της άμεσης αναγνώρισης σαν έξοδο του κόστους δανεισμού που αφορά σε απόκτηση, κατασκευή ή παραγωγή παγίου στοιχείου του ενεργητικού. Το χαρακτηριστικό αυτού του παγίου είναι ότι απαιτείται ένα σημαντικό χρονικό διάστημα προκειμένου να επέλθει σε κατάσταση για χρήση ή πώληση. Μία επιχείρηση, παρόλα αυτά, απαιτείται να κεφαλαιοποιεί τέτοια κόστη δανεισμού σαν μέρος του κόστους του παγίου.

Το αναθεωρημένο Πρότυπο δεν απαιτεί την κεφαλαιοποίηση του κόστους δανεισμού που σχετίζεται με πάγια στοιχεία που μετρώνται στην εύλογη αξία και αποθέματα που κατασκευάζονται ή παράγονται σε μεγάλες ποσότητες συστηματικά ακόμη και αν χρειάζεται ένα σημαντικό χρονικό διάστημα προκειμένου να επέλθουν σε κατάσταση για χρήση ή πώληση. Το αναθεωρημένο Πρότυπο εφαρμόζεται για κόστη δανεισμού σχετιζόμενα με πάγια περιουσιακά στοιχεία που πληρούν τις προϋποθέσεις και η ημερομηνία έναρξης ισχύος του είναι την ή μετά την 1η Ιανουαρίου 2009. Ως αποτέλεσμα της αναθεώρησης αυτής καταργείται ο εναλλακτικός χειρισμός εξοδοποίησης του κόστους δανεισμού που υπήρχε. Η αλλαγή στον τρόπο της λογιστικής πολιτικής αναγνώρισης των εξόδων αυτών θα επηρεάσει κατά βάση τη χρονική στιγμή της αναγνώρισης του εξόδου όπως και τον τρόπο παρουσίασης του εξόδου αυτού (χρηματοοικονομικό έξοδο έναντι αποσβέσεων). Κατά την διάρκεια της περιόδου δεν υπήρχαν περιουσιακά στοιχεία που να πληρούν τις ανωτέρω προϋποθέσεις και κατά συνέπεια δεν έλαβε χώρα καμιά κεφαλαιοποίηση.

- **Υιοθέτηση του Δ.Π.Χ.Α. 3 «Συνενώσεις Επιχειρήσεων»**

Το αναθεωρημένο Δ.Π.Χ.Α. 3 εφαρμόζεται υποχρεωτικά για συνενώσεις επιχειρήσεων για τις οποίες η ημερομηνία απόκτησης είναι την ή μετά την έναρξη της πρώτης ετήσιας περιόδου υποβολής Οικονομικών Καταστάσεων που ξεκινούν την ή μετά την 01/07/2009.

Η επίδραση του Δ.Π.Χ.Α. 3 «Συνενώσεις Επιχειρήσεων» σχετίζεται με:

- Την επιλογή της εταιρείας όσον αφορά στην επιμέτρηση των μη ελεγχουσών συμμετοχών.
- Την αλλαγή της αναγνώρισης σχετικά με τις ενδεχόμενες υποχρεώσεις. Σύμφωνα με την προηγούμενη πολιτική του Προτύπου ενδεχόμενες υποχρεώσεις αναγνωρίζονταν την ημερομηνία της εξαγοράς μόνο αν πληρούνταν τα κριτήρια όπως της αξιόπιστης επιμέτρησης και της πιθανότητας να πραγματοποιηθεί μια τέτοια ενδεχόμενη υποχρέωση. Σύμφωνα με το αναθεωρημένο Πρότυπο, κατά την εξαγορά εταιρειών θα πρέπει να περιλαμβάνεται προβληματισμός για την αναγνώριση ενδεχόμενων υποχρεώσεων στην εύλογη αξία. Καθώς η εύλογη αξία ενδεχόμενων υποχρεώσεων κατά την ημερομηνία εξαγοράς προσδιορίζεται, μεταγενέστερες προσαρμογές γίνονται στην υπεραξία μόνο στην έκταση που αυτές αφορούν την εύλογη αξία κατά την ημερομηνία εξαγοράς και συμβαίνουν εντός της περιόδου επιμέτρησης (μέχρι ένα έτος από την ημερομηνία εξαγοράς). Σύμφωνα με την προηγούμενη πολιτική του Προτύπου οι προσαρμογές όσον αφορά σε ενδεχόμενες υποχρεώσεις γίνονταν στην υπεραξία. Όπου η συνένωση επιχειρήσεων πραγματοποιείται από μια προϋπάρχουσα σχέση μεταξύ του Ομίλου και της εξαγορασθείσας εταιρείας, απαιτείται η αναγνώριση κέρδους ή ζημιάς, επιμετρημένου στην εύλογη αξία των μη συμβατικών αυτών σχέσεων.

- Τα κόστη τα οποία σχετίζονται με την εξαγορά να λογιστικοποιούνται ανεξάρτητα από τη συνένωση των επιχειρήσεων και κατά συνέπεια να επιβαρύνουν τα αποτελέσματα της περιόδου στην οποία πραγματοποιούνται. Ο προηγούμενος λογιστικός χειρισμός των εξόδων αυτών ήταν η αναγνώριση τους ως μέρος του κόστους της εξαγοράς

Το αναθεωρημένο Δ.Π.Χ.Α. 3 απαιτεί επίσης, πρόσθετες γνωστοποιήσεις όσον αφορά στις συνενώσεις επιχειρήσεων

Δεν σημειώθηκε στην διάρκεια της παρούσας περιόδου συνενώσεις επιχειρήσεων για τις οποίες η ημερομηνία απόκτησης να είναι την ή μετά την 01/07/2009.

- **Υιοθέτηση του Δ.Λ.Π. 27 Ενοποιημένες Οικονομικές Καταστάσεις και λογιστικός χειρισμός για επενδύσεις σε θυγατρικές**

Η υιοθέτηση του αναθεωρημένου Δ.Λ.Π. 27 είναι υποχρεωτική για τις ετήσιες περιόδους που ξεκινούν την ή μετά την 01/07/2009.

Το αναθεωρημένο Πρότυπο είχε ως αποτέλεσμα την αλλαγή όσον αφορά στην λογιστική πολιτική σχετικά με την αύξηση ή μείωση της συμμετοχής σε θυγατρικές

Σε προηγούμενες χρήσεις, λόγω της απουσίας συγκεκριμένων απαιτήσεων από τα Πρότυπα, οι αυξήσεις στη συμμετοχή των θυγατρικών είχαν τον ίδιο λογιστικό χειρισμό όπως και στην εξαγορά των θυγατρικών με αναγνώριση υπεραξίας όπου ήταν απαραίτητο. Η επίδραση από τη μείωση μιας συμμετοχής σε θυγατρική που δεν περιέκλειε απώλεια ελέγχου, αναγνωριζόταν στα αποτελέσματα της περιόδου που πραγματοποιούνταν. Σύμφωνα, με το αναθεωρημένο Δ.Λ.Π. 27 όλες οι αυξήσεις και οι μειώσεις συμμετοχών σε θυγατρικές εταιρείες, αναγνωρίζονται απ' ευθείας στα Ίδια Κεφάλαια με καμία επίδραση στην υπεραξία και στα αποτελέσματα της περιόδου.

Σε περίπτωση απώλειας του ελέγχου μιας θυγατρικής ως αποτέλεσμα μιας συναλλαγής, το αναθεωρημένο πρότυπο απαιτεί ο Όμιλος να προχωρήσει στην αποαναγνώριση όλων των στοιχείων του ενεργητικού, των υποχρεώσεων και των μη ελεγχουσών συμμετοχών, στην τρέχουσα αξία τους. Οποιοδήποτε δικαίωμα παραμένει στην πρώην θυγατρική εταιρεία του Ομίλου, αναγνωρίζεται στην εύλογη αξία του κατά την ημερομηνία απώλειας του ελέγχου της θυγατρικής. Κέρδος ή Ζημιά από την απώλεια του ελέγχου αναγνωρίζεται στα αποτελέσματα της περιόδου ως η διαφορά μεταξύ των εισπράξεων, αν υπάρχουν τέτοιες, και των προσαρμογών.

Δεν έλαβε χώρα στην διάρκεια της περιόδου κάποια αύξηση ή μείωση συμμετοχής σε θυγατρική

- **Υιοθέτηση του Δ.Λ.Π. 28 Ενοποιημένες Οικονομικές Καταστάσεις και λογιστικός χειρισμός για επενδύσεις σε συγγενείς**

Λόγω της αναθεώρησης του Δ.Λ.Π. 27 (βλέπε ανωτέρω) υπήρξαν τροποποιήσεις στο Δ.Λ.Π. 28, σχετικά με την απώλεια ελέγχου σε μια θυγατρική και την επιμέτρηση στην εύλογη αξία μιας συμμετοχής που κατέχει ο Όμιλος και ήταν προηγούμενα θυγατρική.

Δεν συνέτρεξε τέτοια περίπτωση στην διάρκεια της τρέχουσας περιόδου.

- **Ετήσιες Βελτιώσεις 2008**

Η I.A.S.B. προχώρησε μέσα στο 2008 στην έκδοση «Ετήσιες Βελτιώσεις των Διεθνών Προτύπων Χρηματοοικονομικής Αναφοράς 2008». Οι περισσότερες από τις τροποποιήσεις αυτές έχουν έναρξη ισχύος την 1η Ιανουαρίου 2009 ή μεταγενέστερα. Εκτιμάται ότι η επίδραση δεν είναι σημαντική στις Οικονομικές Καταστάσεις του Ομίλου.

3.2 Νέα και τροποποιημένα πρότυπα και Διερμηνείες

ΔΠΧΑ 2, Παροχές που εξαρτώνται από την αξία των μετοχών "όροι εξάσκησης και ακυρώσεις" - Τροποποιημένο

Η τροποποίηση του προτύπου διευκρινίζει δύο θέματα: Τον ορισμό της «προϋπόθεσης κατοχύρωσης», με την εισαγωγή του όρου «μη-προϋπόθεση κατοχύρωσης» για όρους που δεν αποτελούν όρους υπηρεσίας ή απόδοσης. Επίσης διευκρινίζεται ότι όλες οι ακυρώσεις, είτε προέρχονται από την οντότητα είτε από τα συμβαλλόμενα μέρη, πρέπει να έχουν την ίδια λογιστική αντιμετώπιση. Το ΔΠΧΑ 2 ισχύει για χρήσεις που ξεκινούν την ή μετά την 1η Ιανουαρίου του 2009. Η Διοίκηση εκτιμά ότι οι τροποποιήσεις του

Δ.Π.Χ.Α. 2 δε θα έχουν επίδραση στις λογιστικές πολιτικές του Ομίλου λόγω του ότι δεν υπάρχουν προγράμματα παροχών που να εξαρτώνται από την αξία των μετοχών.

ΔΛΠ 32 και ΔΛΠ 1 Χρηματοοικονομικά Μέσα διαθέσιμα από τον κάτοχο (ή “puttable” μέσο)

Η τροποποίηση στο ΔΛΠ 32 απαιτεί όπως ορισμένα χρηματοοικονομικά μέσα διαθέσιμα από τον κάτοχο (“puttable” μέσα) και υποχρεώσεις που ανακύπτουν κατά τη ρευστοποίηση μιας οντότητας καταταχθούν ως Ίδια Κεφάλαια εάν πληρούνται συγκεκριμένα κριτήρια. Η τροποποίηση στο ΔΛΠ 1 απαιτεί γνωστοποίηση πληροφοριών αναφορικά με τα “puttable” μέσα που κατατάσσονται ως Ίδια Κεφάλαια. τροποποιημένη έκδοση του ΔΛΠ 32 ισχύει για χρήσεις που ξεκινούν την ή μετά την 1η Ιανουαρίου του 2009. Ο Όμιλος αναμένει ότι αυτές οι τροποποιήσεις δεν θα επηρεάσουν τις οικονομικές του καταστάσεις.

ΔΛΠ 39 Χρηματοπιστωτικά Μέσα: Αναγνώριση και Επιμέτρηση: Κατάλληλα Μέσα Αντιστάθμισης (τροποποίηση Ιούλιος 2008)

Η τροποποίηση στο ΔΛΠ 39, επιτρέπει σε μία οντότητα να προσδιορίσει ως αντισταθμιζόμενο στοιχείο ένα τμήμα της μεταβολής της εύλογης αξίας ή της διακύμανσης της ταμιακής ροής ενός χρηματοοικονομικού μέσου. Μία οντότητα μπορεί να προσδιορίσει τις μεταβολές στην εύλογη αξία ή στις ταμιακές ροές που συνδέονται με έναν μονομερή κίνδυνο ως το αντισταθμιζόμενο στοιχείο, σε μία αποτελεσματική σχέση αντιστάθμισης. Ο Όμιλος δεν αναμένει ότι η τροποποίηση αυτή θα επηρεάσει τις οικονομικές του καταστάσεις. Η τροποποιημένη έκδοση του ΔΛΠ 39 ισχύει για χρήσεις που ξεκινούν την ή μετά την 1η Ιουλίου του 2009. Ο Όμιλος δεν κατείχε τέτοιου είδους χρηματοοικονομικά στοιχεία μέχρι την ημερομηνία παρουσίασης των συγκεκριμένων καταστάσεων.

Τροποποιήσεις στο Δ.Λ.Π. 39 και στο Δ.Π.Χ.Α. 7 – Επαναταξινόμηση Χρηματοοικονομικών Περιουσιακών Στοιχείων

Οι τροποποιήσεις στο Δ.Λ.Π. 39 επιτρέπουν, σε κάποιες περιπτώσεις, την επαναταξινόμηση από την κατηγορία επενδύσεων προς εμπορία σε άλλες κατηγορίες, μη παράγωγων χρηματοοικονομικών περιουσιακών στοιχείων, καθώς και την επαναταξινόμηση χρηματοοικονομικών περιουσιακών στοιχείων από την κατηγορία διαθέσιμα προς πώληση στα δάνεια και απαιτήσεις. Οι τροποποιήσεις στο Δ.Π.Χ.Α. 7 απαιτούν επιπρόσθετες γνωστοποιήσεις στις οικονομικές καταστάσεις οργανισμών που εφαρμόζουν τις προαναφερθείσες τροποποιήσεις στο Δ.Λ.Π. 39. Η τροποποιημένη έκδοση του ΔΛΠ 39 και ΔΠΧΑ 7 ισχύει για χρήσεις που ξεκινούν την ή μετά την 1η Ιουλίου του 2008. Ο Όμιλος δεν κατείχε τέτοιου είδους χρηματοοικονομικά στοιχεία μέχρι την ημερομηνία παρουσίασης των συγκεκριμένων καταστάσεων.

ΕΔΔΠΧΠ 15 Συμφωνίες κατασκευής ακινήτων (Real Estate)

Αυτή η Διερμηνεία εκδόθηκε στις 3/7/2008, ισχύει για ετήσιες περιόδους από 01/01/2009 και μετά και έχει αναδρομική εφαρμογή. Παρέχει οδηγίες για τον καθορισμό του εάν ένα συμβόλαιο για την κατασκευή ακίνητης περιουσίας εμπίπτει στο πλαίσιο εφαρμογής του ΔΛΠ 11 «Κατασκευαστικά Συμβόλαια» ή του ΔΛΠ 18 «Έσοδα». Η Διερμηνεία αυτή δεν έχει εφαρμογή στον Όμιλο.

ΕΔΔΠΧΠ 16 Αντισταθμίσεις καθαρής επένδυσης σε επιχειρηματική δραστηριότητα του εξωτερικού

Η Επιτροπή Διερμηνειών εξέδωσε την Ε.Δ.Δ.Π.Χ.Π. 16 «Αντισταθμίσεις Καθαρής Επένδυσης σε Επιχειρηματική Δραστηριότητα του Εξωτερικού». Η Διερμηνεία διευκρινίζει ορισμένα ζητήματα για τη λογιστική αντιμετώπιση αντισταθμίσεων συναλλαγματικού κινδύνου καθαρής επένδυσης σε επιχειρηματική δραστηριότητα του εξωτερικού (όπως οι θυγατρικές και οι συγγενείς επιχειρήσεις των οποίων οι δραστηριότητες πραγματοποιούνται σε νόμισμα διαφορετικό του λειτουργικού νομίσματος της αναφέρουσας επιχείρησης). Τα βασικά θέματα που εξετάζονται είναι:

- Ο τύπος κινδύνου που μπορεί να περιγράψει αυτή τη μορφή λογιστικής αντισταθμίσεων, και
- που μέσα στον όμιλο το μέσο που αντισταθμίζει αυτό τον κίνδυνο μπορεί να κατέχεται.

Η Ε.Δ.Δ.Π.Χ.Π. 16 ισχύει για ετήσιες περιόδους που αρχίζουν την ή μετά από την 1η Οκτωβρίου 2009, ενώ η νωρίτερη εφαρμογή της επιτρέπεται. Η διερμηνεία αυτή δεν έχει επίπτωση στις οικονομικές καταστάσεις του Ομίλου.

Ε.Δ.Δ.Π.Χ.Α. 17. Διανομές μη ταμειακών στοιχείων του ενεργητικού στους Ιδιοκτήτες

Όταν μία επιχείρηση προβαίνει στην ανακοίνωση διανομής και έχει την υποχρέωση να διανείμει στοιχεία του ενεργητικού που αφορούν στους ιδιοκτήτες της, θα πρέπει να αναγνωρίζει μία υποχρέωση για αυτά τα πληρωτέα μερίσματα.

Σκοπός της Ε.Δ.Δ.Π.Χ.Α. 17 είναι η παροχή οδηγιών αναφορικά με το πότε θα πρέπει μία επιχείρηση να αναγνωρίζει τα μερίσματα πληρωτέα το πώς θα πρέπει να τα μετρά καθώς και, το πώς θα πρέπει να λογιστικοποιεί τις διαφορές μεταξύ της λογιστικής αξίας των στοιχείων του ενεργητικού που διανέμονται και της λογιστικής αξίας των πληρωτέων μερισμάτων όταν η επιχείρηση εξοφλεί τα μερίσματα πληρωτέα.

Η Ε.Δ.Δ.Π.Χ.Α. 17 «Διανομές μη Ταμειακών Στοιχείων του Ενεργητικού στους Ιδιοκτήτες» εφαρμόζεται από τις επιχειρήσεις μελλοντικά για ετήσιες περιόδους που ξεκινούν την ή μετά την 01/07/2009. Νωρίτερη εφαρμογή της Διερμηνείας επιτρέπεται αρκεί η επιχείρηση να γνωστοποιεί το γεγονός αυτό στις Επεξηγηματικές Σημειώσεις των Οικονομικών Καταστάσεων και ταυτόχρονα να εφαρμόζει το Δ.Π.Χ.Α. 3 (όπως αναθεωρήθηκε το 2008), το Δ.Λ.Π. 27 (όπως τροποποιήθηκε τον Μάιο του 2008) και το Δ.Π.Χ.Α. 5 (όπως τροποποιήθηκε από την παρούσα Διερμηνεία). Η αναδρομική εφαρμογή της Διερμηνείας δεν επιτρέπεται.

Ε.Δ.Δ.Π.Χ.Α. 18. Μεταφορές στοιχείων ενεργητικού από Πελάτες

Η ΕΔΔΠΧΑ εφαρμόζεται κυρίως στις επιχειρήσεις ή οργανισμούς κοινής ωφέλειας. Σκοπός της ΕΔΔΠΧΑ 18 αποσαφηνίζει τις απαιτήσεις των Δ.Π.Χ.Α. σχετικά με τις συμφωνίες κατά τις οποίες μια επιχείρηση λαμβάνει από ένα πελάτη της μέρος ενσώματων παγίων (οικόπεδα, κτηριακές εγκαταστάσεις ή εξοπλισμό τον οποίο η επιχείρηση θα πρέπει να χρησιμοποιήσει είτε με σκοπό ο πελάτης να αποτελέσει μέρος ενός δικτύου ή με σκοπό ο πελάτης να αποκτήσει συνεχή πρόσβαση στη παροχή αγαθών ή υπηρεσιών όπως για παράδειγμα παροχή ηλεκτρισμού ή νερού.

Η Ε.Δ.Δ.Π.Χ.Α. 18 «Μεταφορές στοιχείων ενεργητικού από Πελάτες» εφαρμόζεται από τις επιχειρήσεις μελλοντικά για ετήσιες περιόδους που ξεκινούν την ή μετά την 01/07/2009. Η Διερμηνεία αυτή δεν έχει εφαρμογή στον Όμιλο.

Ο Όμιλος δεν έχει σκοπό να εφαρμόσει κανένα από τα Πρότυπα ή τις Διερμηνείες νωρίτερα.

3.3 Δομή του Ομίλου και μέθοδος ενοποίησης εταιρειών

Οι επιχειρήσεις που περιλαμβάνονται στην πλήρη ενοποίηση της JUMBO Α.Ε.Ε. είναι οι ακόλουθες:

Μητρική Εταιρεία:

Η Ανώνυμη Εμπορική Εταιρεία με την επωνυμία «JUMBO Ανώνυμη Εμπορική Εταιρεία» και το διακριτικό τίτλο «JUMBO» ιδρύθηκε το έτος 1986, με έδρα σήμερα στο Μοσχάτο Αττικής (οδός Κύπρου 9 & Ύδρας), είναι εισηγμένη από το έτος 1997 στην Παράλληλη Αγορά του Χρηματιστηρίου Αξιών Αθηνών και είναι εγγεγραμμένη στο Μητρώο Ανωνύμων Εταιρειών του Υπουργείου Ανάπτυξης με ΑΡ.Μ.Α.Ε. 7650/06/Β/86/04. Η εταιρεία έχει καταταγεί στην κατηγορία Μεγάλης Κεφαλαιοποίησης του Χρηματιστηρίου Αθηνών.

Θυγατρικές εταιρείες:

1. Η θυγατρική εταιρεία με την επωνυμία «Jumbo Trading Ltd», είναι Κυπριακή εταιρία περιορισμένης ευθύνης (Limited). Ιδρύθηκε το έτος 1991. Έδρα αυτής, η Λευκωσία Κύπρου (Λεωφ. Αβραάμ Αντωνίου 9, Κάτω Λακατάμια της Λευκωσίας). Είναι εγγεγραμμένη στο Μητρώο Εφόρου Εταιριών Κύπρου με αριθμό Ε 44824. Δραστηριοποιείται στην Κύπρο στο ίδιο αντικείμενο με τη μητρική δηλαδή το λιανικό εμπόριο παιχνιδιών. Η Μητρική κατέχει το 100% των μετοχών και των δικαιωμάτων ψήφου αυτής.

2. Η θυγατρική εταιρεία στην Βουλγαρία με την επωνυμία «JUMBO EC.B.» συστάθηκε την 1η Σεπτεμβρίου 2005 ως Μονοπρόσωπη Εταιρία Περιορισμένης Ευθύνης με αριθμό Μητρώου – Μεριδας 96904, τόμος 1291 του Πρωτοδικείου Σόφιας και σύμφωνα με τις πρόνοιες και προϋποθέσεις του αρ. 115 Ε.Ν. Έδρα αυτής η Σόφια Βουλγαρίας (Bul. Bulgaria 51 Sofia 1404). Η Μητρική κατέχει το 100% των μετοχών και των δικαιωμάτων ψήφου αυτής.

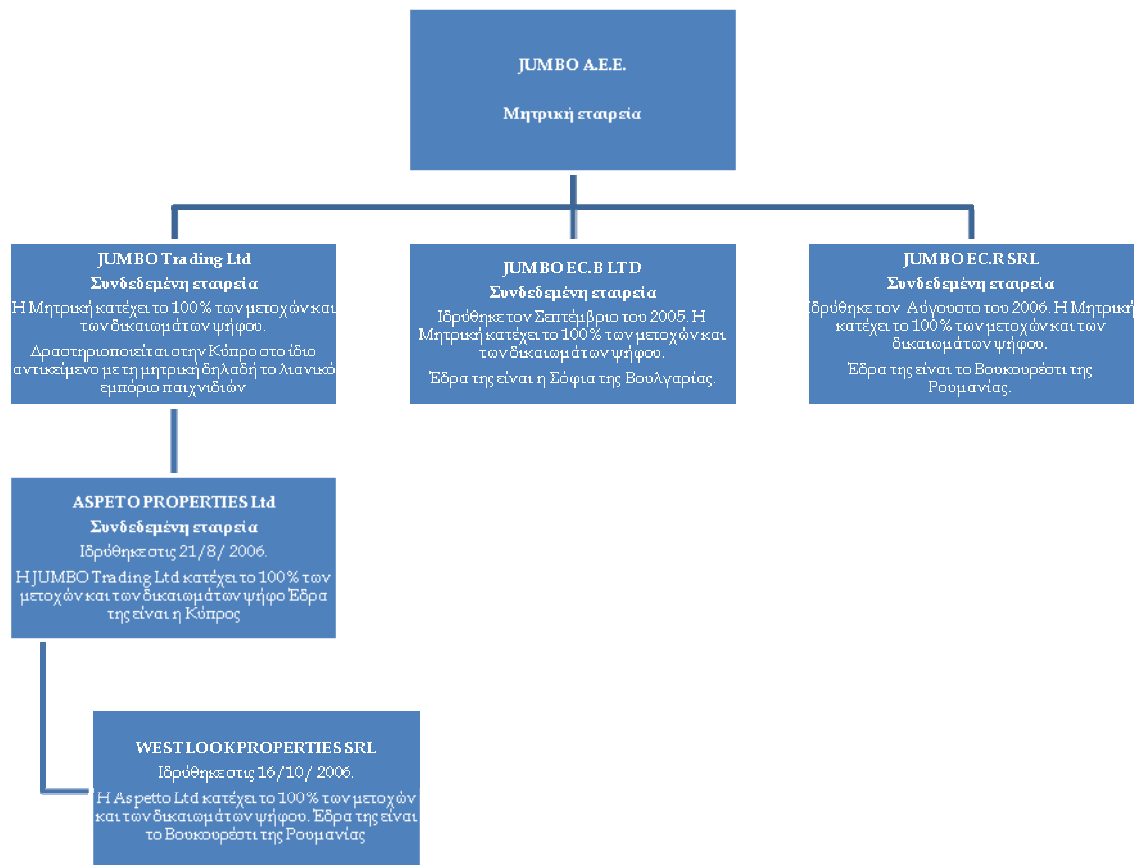
3. Η θυγατρική εταιρεία στη Ρουμανία με την επωνυμία «JUMBO EC.R. S.R.L» συστάθηκε την 9η Αυγούστου 2006 ως εταιρεία περιορισμένης ευθύνης (srl) με αριθμό διάταξης στο εμπορικό Μητρώο J40/12864/2006, με έδρα το Βουκουρέστι (Intr.Vasile Paun αρ. 1, 3ος όροφος, διοικητική περιοχή 5 διαμέρισμα αρ.3, Βουκουρέστι). Η Μητρική κατέχει το 100% των μετοχών και των δικαιωμάτων ψήφου αυτής.

4. Η θυγατρική εταιρεία ASPETTO Ltd ιδρύθηκε την 21/8/2006 με έδρα την Λευκωσία Κύπρου (Λεωφ. Αβραάμ Αντωνίου 9, Κάτω Λακατάμια της Λευκωσίας). Η «Jumbo Trading Ltd» κατέχει το 100% των ψήφων της εταιρείας αυτής.

5. Η εταιρεία WESTLOOK SRL είναι θυγατρικής της εταιρείας ASPETTO Ltd η οποία κατέχει το 100% του μετοχικού της κεφαλαίου. Έδρα της είναι το Βουκουρέστι Ρουμανίας (BUCAREST, District No 4, 90-92 Calea Serban Voda, 4th Floor) Η εταιρεία αυτή ιδρύθηκε στις 16/10/2006.

Οι εταιρείες του Ομίλου οι οποίες περιλαμβάνονται στις ενοποιημένες οικονομικές καταστάσεις και η μέθοδος ενοποίησης έχουν ως εξής:

Ενοποιημένη θυγατρική	Ποσοστό & είδος συμμετοχής	Έδρα	Μέθοδος ενοποίησης
JUMBO TRADING LTD	100% Άμεση	Κύπρος	Ολική ενοποίηση
JUMBO EC.B LTD	100% Άμεση	Βουλγαρία	Ολική ενοποίηση
JUMBO EC.R SRL	100% Άμεση	Ρουμανία	Ολική ενοποίηση
ASPETTO LTD	100% Έμμεση	Κύπρος	Ολική ενοποίηση
WESTLOOK SRL	100% Έμμεση	Ρουμανία	Ολική ενοποίηση



Κατά την διάρκεια της περιόδου δεν μεταβλήθηκε η δομή του Ομίλου.

4. Σημειώσεις επί των Οικονομικών Καταστάσεων

4.1 Οικονομικές πληροφορίες κατά τομέα

Ο Όμιλος αναγνωρίζει τρεις γεωγραφικούς τομείς Ελλάδα, Κύπρος και Βουλγαρία ως λειτουργικούς τομείς. Οι ανωτέρω γεωγραφικοί τομείς είναι αυτοί που χρησιμοποιούνται από την Διοίκηση της επιχείρησης για εσωτερικούς σκοπούς. Οι στρατηγικές αποφάσεις της διοίκησης λαμβάνονται με βάση τα αναπροσαρμοσμένα λειτουργικά αποτελέσματα του κάθε παρουσιαζόμενου τομέα, τα οποία χρησιμοποιούνται για την μέτρηση της αποδοτικότητάς τους.

Οι δραστηριότητες του Ομίλου, οι οποίες δεν πληρούν τα κριτήρια κι τα ποσοτικά όρια του ΔΠΧΑ 8 για να αποτελέσουν διακριτό λειτουργικό τομέα, συνδυάζονται και παρουσιάζονται υπό την περιγραφή «λοιπά». Στα «λοιπά» περιλαμβάνονται έσοδα και έξοδα της διοίκησης καθώς επίσης και λοιπά έκτακτα μη οργανικά αποτελέσματα τα οποία δεν πληρούν τις προϋποθέσεις να κατανεμηθούν καθότι χρησιμοποιούνται για το σύνολο των δραστηριοτήτων του Ομίλου.

Ο Όμιλος με βάση το ΔΛΠ 14 εμφάνιζε στις δημοσιευμένες καταστάσεις ως πρωτεύων τομέα πληροφόρησης την διάκριση των πωλήσεων του σε λιανικές και χονδρικές, ενώ ως δευτερεύων τομέα εμφάνιζε τον γεωγραφικό τομέα. Η υιοθέτηση του ΔΠΧΑ 8 είχε ως συνέπεια αλλαγές στην αναγνώριση των λειτουργικών τομέων του Ομίλου και συγκεκριμένα στην αναγνώριση τριών γεωγραφικών τομέων ως τους λειτουργικούς της τομείς.

Τα αποτελέσματα του Ομίλου ανά τομέα για το πρώτο τρίμηνο της τρέχουσας χρήσης αναλύονται ως εξής:

(ποσά σε ευρώ)	01/07/2009-30/09/2009				
	Ελλάδα	Κύπρος	Βουλγαρία	Λοιπά	Σύνολο
Πωλήσεις	110.530.601	9.579.900	2.819.513	-	122.930.013
Ενδοεταιρικές πωλήσεις	6.048.101	140.890	213.825	-	6.402.815
Σύνολα καθαρών πωλήσεων	104.482.500	9.439.010	2.605.688	-	116.527.198
Κόστος πωληθέντων	53.739.928	4.876.727	1.274.032	-	59.890.687
Μικτό Κέρδος	50.742.572	4.562.283	1.331.656	-	56.636.511
Λοιπά έσοδα εκμετάλλευσης				457.345	457.345
Έξοδα Διοίκησης	(480.181)	-	-	(4.128.400)	(4.608.581)
Έξοδα Διάθεσης	(26.225.886)	(1.157.687)	(401.950)	(58.370)	(27.843.893)
Λοιπά έξοδα εκμετάλλευσης				(759.427)	(759.427)
Κέρδη προ φόρων, χρηματοδοτικών και επενδυτικών αποτελεσμάτων	24.036.505	3.404.596	929.706	(4.488.851)	23.881.955
Χρηματοοικονομικά έξοδα				(2.017.795)	(2.017.795)
Χρηματοοικονομικά έσοδα				711.036	711.036
Κέρδη προ Φόρων	24.036.505	3.404.596	929.706	(5.795.610)	22.575.197
Φόρος εισοδήματος				(5.047.087)	(5.047.087)
Κέρδη μετά φόρων	24.036.505	3.404.596	929.706	(10.842.697)	17.528.110
Αποσβέσεις ενσώματων και άυλων περιουσιακών στοιχείων	(2.483.736)	(210.683)	(115.194)	(196.717)	(3.006.330)

Τα αποτελέσματα του Ομίλου ανά τομέα για το πρώτο τρίμηνο της προηγούμενης χρήσης αναλύονται ως εξής:

(ποσά σε ευρώ)	01/07/2008-30/09/2008				
	Ελλάδα	Κύπρος	Βουλγαρία	Λοιπά	Σύνολο
Πωλήσεις	103.574.574	7.878.558	2.503.097	-	113.956.231
Ενδοεταιρικές πωλήσεις	6.148.047	39.720	222.451	-	6.410.218
Σύνολα καθαρών πωλήσεων	97.426.527	7.838.838	2.280.646	-	107.546.012
Κόστος πωληθέντων	49.687.804	4.067.234	1.096.952	-	54.851.990
Μικτό Κέρδος	47.738.723	3.771.604	1.183.694	-	52.694.022
Λοιπά έσοδα εκμετάλλευσης				382.256	382.256
Έξοδα Διοίκησης	(485.710)			(3.720.193)	(4.205.903)
Έξοδα Διάθεσης	(24.779.822)	(815.842)	(479.224)	(66.614)	(26.141.502)
Λοιπά έξοδα εκμετάλλευσης				(665.958)	(665.958)
Κέρδη προ φόρων, χρηματοδοτικών και επενδυτικών αποτελεσμάτων	22.473.192	2.955.762	704.470	(4.070.509)	22.062.915
Χρηματοοικονομικά έξοδα				(2.087.768)	(2.087.768)
Χρηματοοικονομικά έσοδα				371.420	371.420
Κέρδη προ Φόρων	22.473.192	2.955.762	704.470	(5.786.857)	20.346.566
Φόρος εισοδήματος				(4.699.527)	(4.699.527)
Κέρδη μετά φόρων	22.473.192	2.955.762	704.470	(10.486.384)	15.647.040
Αποσβέσεις ενσώματων και άυλων περιουσιακών στοιχείων	(2.158.345)	(183.296)	(107.974)	(168.156)	(2.617.771)

Τα αποτελέσματα του Ομίλου ανά τομέα για την χρήση 1^η Ιουλίου 2008- 30 Ιουνίου 2009 αναλύονται ως εξής:

(ποσά σε ευρώ)	01/07/2008-30/06/2009				
	Ελλάδα	Κύπρος	Βουλγαρία	Λοιπά	Σύνολο
Πωλήσεις	444.140.428	37.576.115	12.376.867	-	494.093.411
Ενδοεταιρικές πωλήσεις	24.608.438	936.887	739.630	-	26.284.955
Σύνολα καθαρών πωλήσεων	419.531.990	36.639.228	11.637.237	-	467.808.456
Κόστος πωληθέντων	189.793.381	18.252.899	5.491.297	-	213.537.578
Μικτό Κέρδος	229.738.609	18.386.329	6.145.940	-	254.270.878
Λοιπά έσοδα εκμετάλλευσης				2.884.891	2.884.891
Έξοδα Διοίκησης	(1.211.483)			(14.725.977)	(15.937.459)
Έξοδα Διάθεσης	(101.965.865)	(4.674.593)	(1.831.985)	(236.012)	(108.708.455)
Λοιπά έξοδα εκμετάλλευσης				(4.330.873)	(4.330.873)
Κέρδη προ φόρων, χρηματοδοτικών και επενδυτικών αποτελεσμάτων	126.561.261	13.711.736	4.313.955	(16.407.971)	128.178.982
Χρηματοοικονομικά έξοδα				(7.718.913)	(7.718.913)
Χρηματοοικονομικά έσοδα				2.816.770	2.816.770
Κέρδη προ Φόρων	126.561.261	13.711.736	4.313.955	(21.310.113)	123.276.839
Φόρος εισοδήματος				(27.533.426)	(27.533.426)
Κέρδη μετά φόρων	126.561.261	13.711.736	4.313.955	(48.843.539)	95.743.413
Αποσβέσεις ενσώματων και άυλων περιουσιακών στοιχείων	(9.403.366)	(849.286)	(446.901)	(719.292)	(11.418.846)

Η κατανομή των στοιχείων του ενεργητικού και των υποχρεώσεων στους επιχειρηματικούς τομείς για τις περιόδους 01/07/2009-30/09/2009, 01/07/2008-30/09/2008 και 01/07/2008-30/06/2009 αναλύεται ως εξής:

(ποσά σε ευρώ)	30/09/2009				
	Ελλάδα	Κύπρος	Βουλγαρία	Λοιπά	Σύνολο
Ενεργητικό Τομέα	391.588.295	33.798.047	38.101.157	-	463.487.498
Μη κατανεμημένα στοιχεία Ενεργητικού	-	-	-	246.134.481	246.134.481
Ενοποιημένο Ενεργητικό	391.588.295	33.798.047	38.101.157	246.134.481	709.621.979
Υποχρεώσεις Τομέα	236.348.345	5.996.763	540.344	-	242.885.453
Μη κατανεμημένα στοιχεία Υποχρεώσεων	-	-	-	48.314.515	48.314.515
Ενοποιημένες Υποχρεώσεις	236.348.345	5.996.763	540.344	48.314.515	291.199.968

(ποσά σε ευρώ)	30/09/2008				
	Ελλάδα	Κύπρος	Βουλγαρία	Λοιπά	Σύνολο
Ενεργητικό Τομέα	367.303.130	33.523.179	17.572.426	-	418.398.736
Μη κατανεμημένα στοιχεία Ενεργητικού	-	-	-	158.458.450	158.458.450
Ενοποιημένο Ενεργητικό	367.303.130	33.523.179	17.572.426	158.458.450	576.857.186
Υποχρεώσεις Τομέα	230.724.579	7.143.738	211.185	-	238.079.502
Μη κατανεμημένα στοιχεία Υποχρεώσεων	-	-	-	38.555.803	38.555.803
Ενοποιημένες Υποχρεώσεις	230.724.579	7.143.738	211.185	38.555.803	276.635.305

(ποσά σε ευρώ)	30/06/2009				
	Ελλάδα	Κύπρος	Βουλγαρία	Λοιπά	Σύνολο
Ενεργητικό Τομέα	398.863.494	33.848.669	33.813.249	-	466.525.412
Μη κατανεμημένα στοιχεία Ενεργητικού	-	-	-	197.343.646	197.343.647
Ενοποιημένο Ενεργητικό	398.863.494	33.848.669	33.813.249	197.343.646	663.869.058
Υποχρεώσεις Τομέα	261.883.790	6.223.314	356.138	-	268.463.242
Μη κατανεμημένα στοιχεία Υποχρεώσεων	-	-	-	39.741.006	39.741.006
Ενοποιημένες Υποχρεώσεις	261.883.790	6.223.314	356.138	39.741.006	308.204.248

Η κύρια δραστηριότητα του Ομίλου είναι η λιανική πώληση παιχνιδιών, βρεφικών ειδών, εποχιακών, ειδών βιβλιοχαρτοπωλείου, εποχιακών ειδών και ειδών σπιτιού.

Οι πωλήσεις ανά τύπο είδους για το πρώτο τρίμηνο της τρέχουσας χρήσης έχουν ως εξής:

Πωλήσεις ανά τύπο είδους για τη περίοδο 01/07/2009-30/09/2009		
Τύπο Είδους	Αξία Πωλήσεων σε	
	Ευρώ	Ποσοστό επί συνόλου
Παιχνίδι	30.135.676	25,86%
Βρεφικά είδη	18.222.607	15,64%
Βιβλιοχαρτοπωλείο	16.592.218	14,24%
Εποχιακά	25.875.558	22,21%
Είδη Σπιτιού	25.681.094	22,04%
Διάφορα	20.045	0,02%
Σύνολο	116.527.198	100,00%

Οι πωλήσεις ανά τύπο είδους για το πρώτο τρίμηνο της προηγούμενης χρήσης έχουν ως εξής:

Πωλήσεις ανά τύπο είδους για τη περίοδο 01/07/2008-30/09/2008		
Τύπο Είδους	Αξία Πωλήσεων σε	
	Ευρώ	Ποσοστό επί συνόλου
Παιχνίδι	28.975.152	26,94%
Βρεφικά είδη	17.651.962	16,41%
Βιβλιοχαρτοπωλείο	16.512.380	15,35%
Εποχιακά	23.818.813	22,15%
Είδη Σπιτιού	20.563.178	19,12%
Διάφορα	24.527	0,02%
Σύνολο	107.546.012	100,00%

4.2 Φόρος εισοδήματος

Ο φόρος εισοδήματος της περιόδου 01/7/2009-30/09/2009 υπολογίστηκε με συντελεστή 25% επί των κερδών της μητρικής, σύμφωνα με την ελληνική φορολογική νομοθεσία, 10% κατά μέσο όρο επί των κερδών των θυγατρικών JUMBO TRADING LTD της Κύπρου, JUMBO EC.B. της Βουλγαρίας και ASPETTO LTD της Κύπρου και 16% των θυγατρικών JUMBO EC.R SRL και WESTLOOK SRL της Ρουμανίας.

Η πρόβλεψη για τους φόρους εισοδήματος που απεικονίζονται στις συνημμένες οικονομικές καταστάσεις αναλύεται ως εξής:

(ποσά σε ευρώ)	Ο ΟΜΙΛΟΣ			Η ΕΤΑΙΡΕΙΑ		
	30/9/2009	30/9/2008	30/6/2009	30/9/2009	30/9/2008	30/6/2009
Φόρος εισοδήματος περιόδου	4.942.206	4.573.821	28.467.668	4.546.637	4.266.657	26.803.780
Προσαρμογή αναβαλλόμενων φόρων λόγω αλλαγής του φορολογικού συντελεστή	-	-	(622.884)	-	-	(622.884)
Αναβαλλόμενοι φόροι εισοδήματος	46.032	69.699	(484.594)	46.032	69.699	(484.596)
Πρόβλεψη ενδεχόμενων φορολογικών διαφορών φορολογικών ελέγχων ανέλεγκτων χρήσεων	58.849	56.007	173.236	58.849	56.007	173.236
Σύνολο	5.047.087	4.699.527	27.533.426	4.651.518	4.392.363	25.869.536

4.3 Κέρδη ανά μετοχή

Η ανάλυση των βασικών και μειωμένων κερδών ανά μετοχή για τον Όμιλο έχει ως εξής:

Βασικά κέρδη ανά μετοχή (ποσά σε ευρώ)	Ο ΟΜΙΛΟΣ			Η ΕΤΑΙΡΕΙΑ		
	30/9/2009	30/9/2008	30/6/2009	30/9/2009	30/9/2008	30/6/2009
Κέρδη που αναλογούν στους μετόχους της μητρικής	17.528.110	15.647.040	95.743.413	14.062.643	12.952.401	81.879.282
Σταθμισμένος μέσος όρος του αριθμού μετοχών	123.284.942	121.234.716	121.234.716	123.284.942	121.234.716	121.234.716
Βασικά κέρδη ανά μετοχή (Ευρώ ανά μετοχή)	0,1422	0,1291	0,7897	0,1141	0,1068	0,6754

Μειωμένα κέρδη ανά μετοχή (ποσά σε ευρώ)	Ο ΟΜΙΛΟΣ			Η ΕΤΑΙΡΕΙΑ		
	30/9/2009	30/9/2008	30/6/2009	30/9/2009	30/9/2008	30/06/2009
Κέρδη που αναλογούν στους μετόχους της μητρικής	17.528.110	15.647.040	95.743.413	14.062.643	12.952.401	81.879.282
Έξοδο τόκου μετατρέψιμων χρεωστικών τίτλων (καθαρό από φόρους)	15.006	462.951	2.076.832	15.006	462.951	2.076.832
Καθαρά κέρδη που αναλογούν στους μετόχους της μητρικής για σκοπούς απομειωμένων κερδών ανά μετοχή	17.543.116	16.109.991	97.820.245	14.077.649	13.415.352	83.956.114

Αριθμός μετοχών	Ο ΟΜΙΛΟΣ			Η ΕΤΑΙΡΕΙΑ		
	30/09/2009	30/09/2008	30/06/2009	30/09/2009	30/09/2008	30/06/2009
Μέσος σταθμικός αριθμός κοινών μετοχών υπό έκδοση που χρησιμοποιήθηκαν για τον υπολογισμό των βασικών κερδών ανά μετοχή	123.284.942	121.234.716	121.234.716	123.284.942	121.234.716	121.234.716
Επίδραση απομείωσης:						
– Μετατροπή μετατρέψιμων χρεωστικών τίτλων	340.592	8.914.317	8.914.317	340.592	8.914.317	8.914.317
Σταθμισμένος μέσος όρος του αριθμού μετοχών που χρησιμοποιήθηκαν για τον υπολογισμό των μειωμένων κερδών ανά μετοχή	123.625.534	130.149.033	130.149.033	123.625.534	130.149.033	130.149.033
Απομειωμένα κέρδη ανά μετοχή (€/μετοχή)	0,1419	0,1238	0,7516	0,1139	0,1031	0,6451

Στις 8/9/2009 υποβλήθηκαν από δικαιούχους ομολογιούχους του μετατρέψιμου ομολογιακού δανείου που είχε εκδοθεί στις 8/9/2006, 117 αιτήσεις-δηλώσεις άσκησης του δικαιώματος μετατροπής συνολικά 4.081.093 ομολογίων, οι οποίες μετατρέπονται σε συνολικά 8.573.674 νέες κοινές ονομαστικές μετοχές της εταιρίας με δικαίωμα ψήφου, ονομαστικής αξίας € 1,40 η κάθε μία. Οι νέες αυτές μετοχές λήφθηκαν υπόψη για τον υπολογισμό του μέσου σταθμισμένου αριθμού μετοχών του Ομίλου.

Δεν είχαν μετατραπεί μέχρι την ημερομηνία σύνταξης των οικονομικών καταστάσεων 162.122 ομολογίες οι οποίες λήφθηκαν υπόψη για τον υπολογισμό των μειωμένων κερδών ανά μετοχή

4.4 Ενσώματες ακινητοποιήσεις

α. Πληροφορίες σχετικά με τις ενσώματες ακινητοποιήσεις

Η διοίκηση του Ομίλου προέβη σε επανεκτίμηση της ωφέλιμης ζωής των παγίων στοιχείων της κατά την ημερομηνία μετάβασης στα ΔΠΧΑ με βάση τις πραγματικές συνθήκες χρήσης των παγίων στοιχείων της και όχι με βάση τα φορολογικά κριτήρια.

Με βάση την ελληνική φορολογική νομοθεσία η Εταιρεία την 31/12/2008 διενήργησε αναπροσαρμογή της αξίας κτήσης των γηπέδων και των κτιρίων της. Για σκοπούς ΔΠΧΑ η συγκεκριμένη αναπροσαρμογή αντιλογίστηκε.

Με βάση το ΔΠΧΑ 1 ο Όμιλος είχε δικαίωμα να κρατήσει προηγούμενες αναπροσαρμογές αν αυτές απεικονίζουν την αξία κτήσης των παγίων που θα προσδιοριζόταν με βάση τα ΔΠΧΑ. Η διοίκηση του Ομίλου εκτιμά ότι οι αξίες έτσι όπως εμφανίζονται κατά την ημερομηνία μετάβασης δεν απέχουν ουσιωδώς από το κόστος κτήσης που θα προσδιοριζόταν κατά την 30/6/2004 αν εφαρμόζονταν τα ΔΠΧΑ.

Με βάση τις προηγούμενες λογιστικές αρχές υπήρχαν κονδύλια πολυετούς απόσβεσης (έξοδα κτήσης ακινητοποιήσεων και συμβολαιογραφικά και λοιπά έξοδα) τα οποία αποσβένονταν είτε εφάπαξ είτε τμηματικά και ισόποσα σε μία πενταετία. Με βάση τα ΔΠΧΑ και τις εκτιμήσεις της Εταιρείας τα στοιχεία αυτά προσαύξησαν την αξία κτήσης των ενσώματων ακινητοποιήσεων, οι δε αποσβέσεις τους αναπροσαρμόστηκαν με βάση τις λογιστικές εκτιμήσεις που ακολουθήθηκαν στα πάγια που επιβάρυναν (αναπροσαρμογή ωφέλιμης ζωής ενσώματων ακινητοποιήσεων).

β. Αποσβέσεις

Οι αποσβέσεις των ενσώματων ακινητοποιήσεων (πλην των οικοπέδων) υπολογίζονται με την σταθερή μέθοδο κατά τη διάρκεια της ωφέλιμης ζωής τους ως εξής:

Κτίρια	30 - 35 έτη
Μηχανολογικός εξοπλισμός	5 - 20 έτη
Αυτοκίνητα	5 - 7 έτη
Λοιπός εξοπλισμός	4 - 10 έτη
Ηλεκτρονικοί υπολογιστές και προγράμματα	3 - 5 έτη

γ. Προσθήκες παγίων.

Οι καθαρές επενδύσεις για αγορά παγίων στοιχείων της Εταιρείας για την περίοδο 01.07.2009-30.09.2009 ανήλθαν σε € 8.433 χιλ. και του Ομίλου σε € 12.769.

Η ανάλυση των ενσώματων ακινητοποιήσεων του Ομίλου και της Εταιρείας έχει ως εξής:
Ποσά σε €

	ΟΜΙΛΟΣ										
	Γήπεδα	Κτίρια και βελτιώσεις κτιρίων	Μεταφορικά μέσα	Μηχανήματα - Έπιπλα και λοιπός εξοπλισμός	Λογισμικά προγράμματα	Ακίνητα/ακινήσεις υπό εκτέλεση	Σύνολο	Ακίνητα με χρηματοδοτικές μισθώσεις	Μεταφορικά μέσα με χρηματοδοτικές μισθώσεις	Σύνολο παγίων χρηματοδοτικών μισθώσεων	Σύνολο ενσώματων ακινητοποιήσεων
Αξία κτήσης 30/6/2008	76.995.251	141.693.061	506.201	44.832.908	1.733.026	14.946.155	280.706.602	6.227.263	2.423.749	8.651.012	289.357.615
Σωρευμένες αποσβέσεις	0	(22.823.119)	(401.178)	(25.675.898)	(1.576.080)	0	(50.476.276)	(656.359)	(830.312)	(1.486.670)	(51.962.947)
Υπόλοιπο την 30/6/2008	76.995.251	118.869.942	105.024	19.157.010	156.946	14.946.155	230.230.327	5.570.904	1.593.438	7.164.341	237.394.668
Αξία κτήσης 30/06/2009	96.315.363	177.846.377	543.981	52.049.229	1.846.303	5.085.219	333.686.472	6.227.263	3.091.459	9.318.723	343.005.194
Σωρευμένες αποσβέσεις	0	(28.765.092)	(485.090)	(29.985.000)	(1.656.420)	0	(60.891.601)	(770.454)	(1.148.574)	(1.919.027)	(62.810.629)
Υπόλοιπο την 30/06/2009	96.315.363	149.081.285	58.891	22.064.229	189.883	5.085.219	272.794.871	5.456.810	1.942.886	7.399.695	280.194.566
Αξία κτήσης 30/09/2009	98.636.679	180.813.549	543.981	52.694.755	1.855.393	11.868.691	346.413.048	6.227.263	3.091.459	9.318.723	355.731.771
Σωρευμένες αποσβέσεις	0	(30.389.602)	(491.262)	(31.106.777)	(1.681.205)	0	(63.668.846)	(798.977)	(1.240.022)	(2.039.000)	(65.707.846)
Υπόλοιπο την 30/09/2009	98.636.679	150.423.947	52.720	21.587.978	174.188	11.868.691	282.744.202	5.428.286	1.851.437	7.279.722	290.023.924

	ΕΤΑΙΡΕΙΑ										
	Γήπεδα	Κτίρια και βελτιώσεις κτιρίων	Μεταφορικά μέσα	Μηχανήματα - Έπιπλα και λοιπός εξοπλισμός	Λογισμικά προγράμματα	Ακίνητα/ακινήσεις υπό εκτέλεση	Σύνολο	Ακίνητα με χρηματοδοτικές μισθώσεις	Μεταφορικά μέσα με χρηματοδοτικές μισθώσεις	Σύνολο παγίων χρηματοδοτικών μισθώσεων	Σύνολο ενσώματων ακινητοποιήσεων
Αξία κτήσης 30/6/2008	59.545.223	115.606.006	395.275	40.972.831	1.125.887	13.949.275	231.594.497	6.227.263	2.398.769	8.626.032	240.220.529
Σωρευμένες αποσβέσεις	0	(20.171.572)	(295.154)	(23.737.980)	(986.337)	0	(45.191.043)	(656.359)	(815.323)	(1.471.683)	(46.662.725)
Υπόλοιπο την 30/6/2008	59.545.223	95.434.434	100.121	17.234.851	139.551	13.949.275	186.403.454	5.570.904	1.583.446	7.154.349	193.557.803
Αξία κτήσης 30/06/2009	64.397.676	147.723.915	395.275	47.936.132	1.237.083	4.302.694	265.992.775	6.227.263	3.091.459	9.318.722	275.311.497
Σωρευμένες αποσβέσεις	0	(25.186.769)	(351.621)	(27.644.719)	(1.057.670)	0	(54.240.780)	(770.454)	(1.148.573)	(1.919.027)	(56.159.807)
Υπόλοιπο την 30/06/2009	64.397.676	122.537.146	43.654	20.291.414	179.412	4.302.694	211.751.995	5.456.810	1.942.886	7.399.695	219.151.690
Αξία κτήσης 30/09/2009	66.714.567	150.664.603	395.275	48.561.376	1.246.033	6.797.048	274.378.903	6.227.263	3.091.459	9.318.722	283.697.625
Σωρευμένες αποσβέσεις	0	(26.576.732)	(355.903)	(28.665.666)	(1.080.965)	0	(56.679.267)	(798.977)	(1.240.021)	(2.039.000)	(58.718.266)
Υπόλοιπο την 30/09/2009	66.714.567	124.087.871	39.372	19.895.710	165.068	6.797.048	217.699.637	5.428.286	1.851.437	7.279.721	224.979.359

Η κίνηση των παγίων μέσα στη χρήση για τον Όμιλο αναλύεται ως εξής:

Ποσά σε €

Αξία κτήσης	ΟΜΙΛΟΣ										
	Γήπεδα	Κτίρια και βελτιώσεις κτιρίων	Μεταφορικά μέσα	Μηχανήματα - Έπιπλα και λοιπός εξοπλισμός	Λογισμικά προγράμματα	Ακίνητοποιήσεις υπό εκτέλεση	Σύνολο	Ακίνητα με χρηματοδοτικές μισθώσεις	Μεταφορικά μέσα με χρηματοδοτικές μισθώσεις	Σύνολο παγίων χρηματοδοτικών μισθώσεων	Σύνολο ενσώματων ακινήτοποιήσεων
Υπόλοιπο την 30/6/2008	76.995.251	141.693.061	506.201	44.832.908	1.733.026	14.946.155	280.706.602	6.227.263	2.423.749	8.651.012	289.357.615
- Προσθήκες	19.653.905	36.242.182	84.381	7.339.735	121.005	29.375.976	92.817.183	0	692.690	692.690	93.509.873
- Μειώσεις - Μεταφορές	0	(88.866)	(46.601)	(123.413)	(7.727)	(39.236.913)	(39.503.521)	0	(24.980)	(24.980)	(39.528.501)
- Συναλλαγματικές διαφορές	(333.793)	0	0	0	0	0	(333.793)	0	0	0	(333.793)
Υπόλοιπο την 30/6/2009	96.315.363	177.846.377	543.981	52.049.229	1.846.303	5.085.219	333.686.472	6.227.263	3.091.459	9.318.723	343.005.194
- Προσθήκες	2.316.891	2.967.172	0	692.759	9.090	6.783.473	12.769.385	0	0	0	12.769.385
- Μειώσεις - Μεταφορές	0	0	0	(47.233)	0	(1)	(47.234)	0	0	0	(47.234)
- Συναλλαγματικές διαφορές	4.425	0	0	0	0	0	4.425	0	0	0	4.425
Υπόλοιπο την 30/09/2009	98.636.679	180.813.549	543.981	52.694.755	1.855.393	11.868.691	346.413.048	6.227.263	3.091.459	9.318.723	355.731.771
Αποσβέσεις											
Υπόλοιπο την 30/6/2008	0	(22.823.119)	(401.178)	(25.675.898)	(1.576.080)	0	(50.476.276)	(656.359)	(830.312)	(1.486.670)	(51.962.947)
- Προσθήκες	0	(6.002.263)	(70.626)	(4.417.066)	(88.067)	0	(10.578.023)	(114.095)	(333.250)	(447.345)	(11.025.368)
- Μειώσεις - Μεταφορές	0	60.290	(13.286)	107.964	7.727	0	162.696	0	14.988	14.988	177.684
- Συναλλαγματικές διαφορές	0	0	0	0	0	0	0	0	0	0	0
Υπόλοιπο την 30/06/2009	0	(28.765.092)	(485.090)	(29.985.000)	(1.656.420)	0	(60.891.601)	(770.454)	(1.148.574)	(1.919.027)	(62.810.629)
- Προσθήκες	0	(1.624.510)	(6.172)	(1.133.471)	(24.785)	0	(2.788.939)	(28.524)	(91.449)	(119.972)	(2.908.911)
- Μειώσεις - Μεταφορές	0	0	0	11.694	0	0	11.694	0	0	0	11.694
- Συναλλαγματικές διαφορές	0	0	0	0	0	0	0	0	0	0	0
Υπόλοιπο την 30/09/2009	0	(30.389.602)	(491.262)	(31.106.777)	(1.681.205)	0	(63.668.846)	(798.977)	(1.240.022)	(2.039.000)	(65.707.846)

Η κίνηση των παγίων μέσα στη χρήση για την Εταιρεία αναλύεται ως εξής:

Ποσά σε €

Αξία κτήσης	ΕΤΑΙΡΕΙΑ										
	Γήπεδα	Κτίρια και βελτιώσεις κτιρίων	Μεταφορικά μέσα	Μηχανήματα - Έπιπλα και λοιπός εξοπλισμός	Λογισμικά προγράμματα	Ακίνητοποιήσεις υπό εκτέλεση	Σύνολο	Ακίνητα με χρηματοδοτικές μισθώσεις	Μεταφορικά μέσα με χρηματοδοτικές μισθώσεις	Σύνολο παγίων χρηματοδοτικών μισθώσεων	Σύνολο ενσώματων ακινήτοποιήσεων
Υπόλοιπο την 30/6/2008	59.545.223	115.606.006	395.275	40.972.831	1.125.887	13.949.275	231.594.497	6.227.263	2.398.769	8.626.032	240.220.529
- Προσθήκες	4.852.454	32.206.775	0	7.086.715	118.923	24.578.692	68.843.558	0	692.690	692.690	69.536.248
- Μειώσεις - Μεταφορές	0	(88.866)	0	(123.413)	(7.727)	(34.225.273)	(34.445.280)	0	0	0	(34.445.280)
- Συναλλαγματικές διαφορές	0	0	0	0	0	0	0	0	0	0	0
Υπόλοιπο την 30/6/2009	64.397.676	147.723.915	395.275	47.936.132	1.237.083	4.302.694	265.992.775	6.227.263	3.091.459	9.318.722	275.311.497
- Προσθήκες	2.316.891	2.940.688	0	672.477	8.950	2.494.354	8.433.360	0	0	0	8.433.360
- Μειώσεις - Μεταφορές	0	0	0	(47.233)	0	0	(47.233)	0	0	0	(47.233)
- Συναλλαγματικές διαφορές	0	0	0	0	0	0	0	0	0	0	0
Υπόλοιπο την 30/09/2009	66.714.567	150.664.603	395.275	48.561.376	1.246.033	6.797.048	274.378.903	6.227.263	3.091.459	9.318.722	283.697.625
Αποσβέσεις											
Υπόλοιπο την 30/6/2008	0	(20.171.572)	(295.154)	(23.737.980)	(986.337)	0	(45.191.043)	(656.359)	(815.323)	(1.471.683)	(46.662.725)
- Προσθήκες	0	(5.075.486)	(56.467)	(4.014.703)	(79.061)	0	(9.225.718)	(114.095)	(333.250)	(447.345)	(9.673.063)
- Μειώσεις - Μεταφορές	0	60.290	0	107.964	7.727	0	175.982	0	0	0	175.982
- Συναλλαγματικές διαφορές	0	0	0	0	0	0	0	0	0	0	0
Υπόλοιπο την 30/06/2009	0	(25.186.769)	(351.621)	(27.644.719)	(1.057.670)	0	(54.240.780)	(770.454)	(1.148.573)	(1.919.027)	(56.159.807)
- Προσθήκες	0	(1.389.962)	(4.282)	(1.032.641)	(23.294)	0	(2.450.180)	(28.524)	(91.449)	(119.972)	(2.570.152)
- Μειώσεις - Μεταφορές	0	0	0	11.694	0	0	11.694	0	0	0	11.694
- Συναλλαγματικές διαφορές	0	0	0	0	0	0	0	0	0	0	0
Υπόλοιπο την 30/09/2009	0	(26.576.732)	(355.903)	(28.665.666)	(1.080.965)	0	(56.679.267)	(798.977)	(1.240.021)	(2.039.000)	(58.718.266)

δ. Εμπράγματα ασφάλειες παγίων περιουσιακών στοιχείων

Σε ότι αφορά τα πάγια της μητρικής εταιρείας δεν υπάρχουν βάρη και εμπράγματα ασφάλειες ενώ για την θυγατρική Jumbo Trading LTD υπάρχουν οι εξής υποθήκες και προσημειώσεις:

(ποσά σε ευρώ)	30/09/2009
	€
Τράπεζα Κύπρου:	
Κτίριο Λεμεσού	4.271.504
Κτίριο Λεμεσού	2.562.902
	<u>6.834.406</u>

4.5 Επενδύσεις σε ακίνητα (εκμισθώσεις ακινήτων)

Ο Όμιλος προσδιόρισε ως επενδύσεις σε ακίνητα ιδιοκτησίες ή τμήμα ιδιοκτησιών οι οποίες μπορούν να αποτιμηθούν ξεχωριστά και αποτελούν ένα σημαντικό μέρος του υπό εκμετάλλευση ακινήτου. Ο Όμιλος αποτιμά τις συγκεκριμένες επενδύσεις στο αναπόσβεστο κόστος μειωμένο με τυχόν ζημίες απομείωσης.

Συνοπτικά πληροφοριακά στοιχεία για τις συγκεκριμένες επενδύσεις συνοψίζονται ως εξής:

(ποσά σε ευρώ)		Έσοδα από ενοίκια	
Τοποθεσία ακινήτου	Περιγραφή - Λειτουργία ακινήτου	1/7/2009 – 30/09/2009	1/7/2008 – 30/9/2008
Λιμάνι Θεσσαλονίκης	Μία (1) οριζόντια ιδιοκτησία (χώρος στάθμευσης αυτοκινήτων 198 θέσεων) στον Α' πάνω από το ισόγειο όροφο, με επιφάνεια 6.422,17 τ.μ., επί του ίδιου κτιρίου	20.069	19.416
Νέα Ευκαρπία	Κατάστημα	82.059	81.059
Ψυχικό	Κατάστημα	6.815	6.815
Σύνολο		<u>108.943</u>	<u>107.290</u>

Καμία από τις θυγατρικές δεν κατείχε επενδύσεις σε ακίνητα μέχρι την 30/09/2009.

Το αναπόσβεστο κόστος των επενδύσεων αυτών αναλύεται ως εξής:

(ποσά σε ευρώ)	ΟΜΙΛΟΣ Επενδύσεις σε ακίνητα (κτίρια)
Αξία κτήσης 30/09/2008	11.701.866
Σωρευμένες αποσβέσεις	(3.046.161)
Υπόλοιπο την 30/09/2008	8.655.705
Αξία κτήσης 30/09/2009	11.701.866
Σωρευμένες αποσβέσεις	(3.439.639)
Υπόλοιπο την 30/09/2009	8.262.227
Αξία κτήσης 30/6/2009	11.701.866
Σωρευμένες αποσβέσεις	(3.342.221)
Υπόλοιπο την 30/6/2009	8.359.645

Η κίνηση του λογαριασμού για την περίοδο έχει ως εξής:

(ποσά σε ευρώ)	ΟΜΙΛΟΣ Επενδύσεις σε ακίνητα (κτίρια)
Αξία κτήσης	11.701.866
Υπόλοιπο την 30/6/2009	11.701.866
Προσθήκες	-
Μειώσεις – Μεταφορές	-
Υπόλοιπο την 30/09/2009	11.701.866
Αποσβέσεις	(3.342.221)
Υπόλοιπο την 30/6/2009	(3.342.221)
Προσθήκες	(97.418)
Μειώσεις – Μεταφορές	-
Υπόλοιπο την 30/09/2009	(3.439.639)

Οι εύλογες αξίες εκτιμάται ότι δεν διαφέρουν ουσιωδώς από τις αναγραφόμενες στα βιβλία της Εταιρείας για τα συγκεκριμένα ακίνητα.

4.6 Επενδύσεις σε συνδεδεμένες επιχειρήσεις

Το υπόλοιπο του κονδυλίου της μητρικής αναλύεται ως εξής:

Επωνυμία	Έδρα	Ποσοστό συμμετοχής	Ποσό συμμετοχής σε Ευρώ
JUMBO TRADING LTD	Αβραάμ Αντωνίου 9- 2330 Κάτω Λακατάμια Λευκωσία-Κύπρος	100%	11.074.190
JUMBO EC.B	Σόφια, λεωφ. Βυ. Βουλγαρία 51 Βουλγαρία	100%	51.905.534
JUMBO EC.R	Βουκουρέστι (διαμέρισμα αρ. 5 επί της Int. Vasil Paun αρ.1, 3ος όροφος διοικητική περιοχή 5),	100%	73
			62.979.798

Στις ατομικές οικονομικές καταστάσεις οι επενδύσεις σε θυγατρικές επιχειρήσεις αποτιμώνται στο κόστος κτήσης τους το οποίο αποτελεί την εδλογη αξία του τιμήματος μειωμένο με τα άμεσα έξοδα που σχετίζονται με την αγορά της επένδυσης.

Τον Ιούλιο του 2009 η θυγατρική JUMBO EC.B LTD προέβη σε αύξηση του Μετοχικού της Κεφαλαίου κατά € 20 εκατ. Το ποσό καλύφθηκε κατά 100% από την μητρική εταιρεία. Το μετοχικό κεφάλαιο της θυγατρικής ανέρχεται σε € 51,9 εκατ. Σκοπός της άνω αύξησης κεφαλαίου είναι η περαιτέρω επέκταση του Ομίλου στην Βουλγαρία.

4.7 Ταμειακά διαθέσιμα και ισοδύναμα

Ταμειακά διαθέσιμα και ισοδύναμα (ποσά σε ευρώ)	Ο ΟΜΙΛΟΣ			Η ΕΤΑΙΡΕΙΑ		
	30/09/2009	30/09/2008	30/6/2009	30/09/2009	30/09/2008	30/06/2009
Διαθέσιμα στο ταμείο	2.013.341	1.907.876	2.159.485	1.913.841	1.817.967	2.065.558
Υπόλοιπο αλληλόχρεων λογαριασμών τραπεζών	9.306.451	6.759.246	6.768.086	6.953.591	5.562.522	5.337.768
Καταθέσεις όψεως και προθεσμίας	141.866.557	48.354.398	100.738.277	97.534.982	27.327.296	76.224.514
Σύνολο	153.186.349	57.021.520	109.665.849	106.402.414	34.707.785	83.627.841

Οι καταθέσεις προθεσμίας αφορούν βραχυπρόθεσμες τοποθετήσεις υψηλής ρευστότητας. Το επιτόκιο των λογαριασμών προθεσμίας ανήλθε σε 1,20% -2,62% ενώ των καταθέσεων όψεως σε 1%.

4.8 Ίδια Κεφάλαια

4.8.1 Μετοχικό κεφάλαιο

(ποσά σε ευρώ)	Αριθμός μετοχών	Ονομαστική αξία μετοχής	Αξία κοινών μετοχών (μετοχικό κεφάλαιο)	Υπέρ το άρτιο	
				Υπέρ το άρτιο	Σύνολο
Υπόλοιπο την 30η Ιουνίου 2007	60.617.358	1,40	84.864.301	7.678.828	92.543.129
Μεταβολές κατά την διάρκεια της περιόδου	-	-	-	-	-
Υπόλοιπο την 30η Ιουνίου 2008	60.617.358	1,40	84.864.301	7.678.828	92.543.129
Μεταβολές κατά την διάρκεια της περιόδου	60.617.358	1,40	84.864.301	(131.751)	84.732.551
Υπόλοιπο την 30η Ιουνίου 2009	121.234.716	1,40	169.728.602	7.547.078	177.275.680
Μεταβολές κατά την διάρκεια της περιόδου	8.573.674	1,40	12.003.144	33.230.574	45.233.718
Υπόλοιπο την 30η Σεπτεμβρίου 2009	129.808.390	1,40	181.731.746	40.777.651	222.509.397

Σύμφωνα με την από 9.9.2009 απόφαση του Διοικητικού Συμβουλίου της εταιρείας, διαπιστώθηκε η αύξηση του μετοχικού κεφαλαίου αυτής, κατά το ποσό των € 12.003.143,60 με την έκδοση 8.573.674 νέων κοινών ονομαστικών μετοχών της εταιρείας ονομαστικής αξίας €1,40 η κάθε μία, που προέρχονται από την μετατροπή, την 8.9.2009 συνολικά 4.081.093 ομολογιών του Μετατρέψιμου Ομολογιακού Δανείου της, με ημερομηνία έκδοσης την 8.9.2006. Κατά συνέπεια το συνολικό μετοχικό κεφάλαιο της εταιρείας ανέρχεται στο ποσό των € 181.731.746, διαιρούμενο σε 129.808.390 κοινές ονομαστικές μετοχές, ονομαστικής αξίας € 1,40 η κάθε μία. Οι 8.573.674 νέες κοινές ονομαστικές μετοχές της εταιρείας δεν δικαιούνται μέρισμα χρήσης 2008/2009 και ξεκίνησαν να διαπραγματεύονται ως νέα σειρά μετοχών στις 13 Οκτωβρίου 2009. Επίσης ως συνέπεια της μετατροπής των παραπάνω ομολογιών αυξήθηκε το κονδύλι Υπέρ το Άρτιο κατά € 33.349.956, ενώ τα έξοδα που σχετίζονται με την αύξηση του μετοχικού κεφαλαίου ανέρχονται σε € 149.227 και μειώνοντας το κονδύλι Υπέρ το Άρτιο, μετά τον υπολογισμό και της σχετικής αναβαλλόμενης φορολογικής απαίτησης ποσού € 29.846.

ΕΞΕΛΙΞΗ ΜΕΤΟΧΙΚΟΥ ΚΕΦΑΛΑΙΟΥ ΑΠΟ 1/7/2009-30/09/2009							
Ημερ/νία Γ.Σ.	Αριθμός ΦΕΚ	Όνομ/κή Αξία Μετοχών	Με Μετατροπή Ομολογιών	Με κεφ/ση αποθεματικών	Αριθμός Νέων Μετοχών	Συνολικός Αριθμός Μετοχών	Μετοχικό Κεφάλαιο μετά τις αυξήσεις ΜΚ
		1,40				121.234.716	169.728.602
08.09.2009 Απόφαση Δ.Σ.	9612/01/10/2009	1,40	4.081.093	-	8.573.674	129.808.390	181.731.746

4.8.2 Λοιπά αποθεματικά

Η ανάλυση των λοιπών αποθεματικών έχει ως εξής:

Ο ΟΜΙΛΟΣ- Η ΕΤΑΙΡΕΙΑ

(ποσά σε ευρώ)

	Τακτικό αποθεματικό	Αφορολόγητα αποθεματικά	Έκτακτα αποθεματικά	Ειδικά αποθεματικά	Λοιπά αποθεματικά	Σύνολο
Υπόλοιπο την 1^η Ιουλίου 2008	9.913.165	1.797.944	54.555.622	14.230	9.355	66.290.317
Μεταβολές κατά την διάρκεια της περιόδου	3.597.724	-	(42.432.151)	-	-	(38.834.427)
Υπόλοιπο την 30^η Ιουνίου 2009	13.510.890	1.797.944	12.123.471	14.230	9.355	27.455.890
Μεταβολές κατά την διάρκεια της περιόδου	-	-	-	-	-8.998	-8.998
Υπόλοιπο την 30^η Σεπτεμβρίου 2009	13.510.890	1.797.944	12.123.471	14.230	357	27.446.892

4.9 Δανειακές υποχρεώσεις

Οι μακροπρόθεσμες δανειακές υποχρεώσεις του Ομίλου αναλύονται ως εξής:

Δανεισμός (ποσά σε ευρώ)	Ο ΟΜΙΛΟΣ			Η ΕΤΑΙΡΕΙΑ		
	30/09/2009	30/09/2008	30/6/2009	30/09/2009	30/09/2008	30/6/2009
Μακροπρόθεσμος δανεισμός						
Ομολογιακό δάνειο μετατρέψιμο σε μετοχές	1.856.008	46.149.042	47.959.341	1.856.008	46.149.042	47.959.341
Ομολογιακό δάνειο μη μετατρέψιμο σε μετοχές	145.215.663	40.235.539	124.860.225	145.215.663	40.235.539	124.860.225
Λοιπά τραπεζικά δάνεια	3.973.710	5.608.068	4.095.747	-	-	-
Υποχρεώσεις χρηματοδοτικών μισθώσεων	3.881.033	5.385.333	3.962.284	3.881.033	5.385.333	3.962.284
Σύνολο	154.926.414	97.377.983	180.877.597	150.952.704	91.769.915	176.781.850

4.10 Μακροπρόθεσμα δάνεια

Ομολογιακό Δάνειο Μετατρέψιμο σε μετοχές

Η Β' Επαναληπτική Έκτακτη Γενική Συνέλευση των μετόχων της Εταιρείας της 7/6/2006 είχε εγκρίνει την έκδοση ομολογιακού δανείου μετατρέψιμου σε κοινές ονομαστικές με δικαίωμα ψήφου μετοχές, με δικαίωμα προτίμησης των παλαιών μετόχων ύψους έως € 42.432.150,00 (περαιτέρω «Δάνειο»). Το ανωτέρω Μετατρέψιμο Ομολογιακό Δάνειο καλύφθηκε κατά ποσοστό 100% ανερχόμενο σε € 42.432.150,00 και διαιρούμενο σε 4.243.215 κοινές ονομαστικές ομολογίες, ονομαστικής αξίας € 10,00 ανά ομολογία. Με βάση τους όρους του Δανείου και τις σχετικές αποφάσεις του Διοικητικού συμβουλίου της Εταιρείας κάθε μία 1 ομολογία παρέχει στον Ομολογιούχο δικαίωμα μετατροπής της σε 2,100840336 κοινές ονομαστικές μετοχές της εταιρίας, ονομαστικής αξίας € 1,40 η κάθε μία («Λόγος Μετατροπής»). Η τιμή μετατροπής είναι € 4,76 ανά μετοχή. Το δικαίωμα μετατροπής μπορεί να ασκηθεί για πρώτη φορά την πρώτη ημέρα έναρξης του τετάρτου (4ου) έτους από την ημερομηνία έκδοσης του Δανείου (συγκεκριμένα την 08.09.2009) και εφεξής μπορεί να ασκείται ανά εξάμηνο, την αντίστοιχη με την ημερομηνία έκδοσης του Δανείου ημερομηνία κάθε μήνα.

Στις 8/9/2009 υποβλήθηκαν από δικαιούχους ομολογιούχους 117 αιτήσεις-δηλώσεις άσκησης του δικαιώματος μετατροπής συνολικά 4.081.093 ομολογιών του άνω ΜΟΔ, οι οποίες μετατρέπονται σε συνολικά 8.573.674 νέες κοινές ονομαστικές μετοχές της εταιρίας με δικαίωμα ψήφου, ονομαστικής αξίας € 1,40 η κάθε μία.

Οι νέες αυτές 8.573.674 κοινές ονομαστικές μετοχές, δικαιούνται μερίσματος της τρέχουσας εταιρικής χρήσης από 1.7.2009 έως 30.6.2010, κατά την οποία ασκήθηκε το δικαίωμα μετατροπής, ενώ δεν δικαιούνται μερίσματος της εταιρικής χρήσης από 1.7.2008 έως 30.6.2009. Επομένως, οι ανωτέρω 8.573.674 νέες κοινές ονομαστικές μετοχές, ξεκίνησαν να διαπραγματεύονται στις 13 Οκτωβρίου 2009 ως νέα σειρά μετοχών της εταιρίας χωρίς δικαίωμα μερίσματος την χρήσης από 1.7.2008 έως 30.6.2009.

Από το ανωτέρω Μετατρέψιμο Ομολογιακό Δάνειο δεν έχουν μετατραπεί 162.122 ομολογίες ονομαστικής αξίας € 10,00 ανά ομολογία.

Κοινό Ομολογιακό δάνειο μη μετατρέψιμο σε μετοχές

Κατά την διάρκεια της τρέχουσας εταιρικής χρήσης η εταιρεία προέβη στην έκδοση ομολογιών σειράς Δ του Κοινού Ομολογιακού Δανείου (μη μετατρέψιμο), ποσού € 20 εκατ. Κατά τις προηγούμενες χρήσεις η εταιρεία είχε προβεί στην έκδοση της Σειράς Β του Κοινού Ομολογιακού Δανείου ποσού € 20.000.000, σε έκδοση του συνόλου των ομολογιών Σειράς Α, ποσού € 65 εκατ. και στην έκδοση ομολογιών σειράς της Γ ποσού € 40 εκατ. Το κεφάλαιο των Ομολογιών του Δανείου της Σειράς Α, Σειράς Β, Σειράς Γ και Σειράς Δ θα εξοφληθεί από τον Εκδότη εφάπαξ κατά την 24η Μαΐου του 2014.

Λοιπά τραπεζικά δάνεια

Τα λοιπά τραπεζικά δάνεια αφορούν δάνεια της θυγατρικής εταιρείας JUMBO TRADING LTD. Τα δάνεια αυτά είναι αποπληρωτέα σε μηνιαίες δόσεις μέχρι τον Απρίλιο του 2014.

Τα δάνεια αυτά είναι εξασφαλισμένα ως εξής:

- i. Με υποθήκη για € 6.834.405 επί της ιδιόκτητης γης της TRADING LTD στην Λεμεσό.

Οι λήξεις των μακροπρόθεσμων δανείων αναλύονται ως εξής:

(ποσά σε ευρώ)	Ο ΟΜΙΛΟΣ			Η ΕΤΑΙΡΕΙΑ		
	30/9/2009	30/9/2008	30/6/2009	30/9/2009	30/9/2008	30/6/2009
Από 1 μέχρι 2 έτη	5.406.400	43.701.832	50.428.979	1.856.008	41.468.181	47.959.341
Από 2 μέχρι 5 έτη	146.817.362	49.223.218	127.878.974	145.215.662	46.144.667	124.860.225
Μετά από 5 έτη	-	41.365.116	-	-	40.235.539	-
	152.223.762	134.290.166	178.307.953	147.071.670	127.848.387	172.819.566

4.11 Χρηματοδοτικές μισθώσεις

Ο Όμιλος έχει συνάψει χρηματοδοτικές μισθώσεις για ακίνητο στην Πυλαία της Θεσσαλονίκης όπου χρησιμοποιείται ως κατάστημα καθώς και μεταφορικά μέσα.

Αναλυτικά οι υποχρεώσεις από χρηματοδοτικές μισθώσεις αναλύονται ως εξής:

(ποσά σε ευρώ)	Ο ΟΜΙΛΟΣ			Η ΕΤΑΙΡΕΙΑ		
	30/09/2009	30/9/2008	30/6/2009	30/9/2009	30/9/2008	30/6/2009
Μέχρι 1 έτος	1.683.098	858.162	1.777.556	1.683.098	858.162	1.777.556
Από 1 μέχρι 5 έτη	2.092.801	3.840.179	2.174.152	2.092.801	3.840.179	2.174.152
Μετά από 5 έτη	2.190.942	3.289.776	2.324.215	2.190.942	3.289.776	2.324.215
	5.966.841	7.988.117	6.275.923	5.966.841	7.988.117	6.275.923
Μελλοντικές χρεώσεις χρηματοδοτικών μισθώσεων	(493.100)	(2.124.327)	(658.410)	(493.100)	(2.124.327)	(658.410)
Παρούσα αξία υποχρεώσεων χρηματοδοτικών μισθώσεων	5.473.741	5.863.790	5.617.513	5.473.741	5.863.790	5.617.513

Η παρούσα αξία των υποχρεώσεων χρηματοδοτικών μισθώσεων είναι:	Ο ΟΜΙΛΟΣ			Η ΕΤΑΙΡΕΙΑ		
	30/9/2009	30/9/2008	30/6/2009	30/9/2009	30/9/2008	30/6/2009
Μέχρι 1 έτος	1.592.707	523.990	1.655.230	1.592.707	523.990	1.655.230
Από 1 μέχρι 5 έτη	1.820.220	2.737.212	1.817.855	1.820.220	2.737.212	1.817.855
Μετά από 5 έτη	2.060.814	2.602.588	2.144.428	2.060.814	2.602.588	2.144.428
	5.473.741	5.863.790	5.617.513	5.473.741	5.863.790	5.617.513

4.12 Βραχυπρόθεσμες δανειακές υποχρεώσεις/Μακροπρόθεσμες υποχρεώσεις πληρωτέες την επόμενη χρήση

Οι βραχυπρόθεσμες δανειακές υποχρεώσεις του Ομίλου αναλύονται ως εξής:

(ποσά σε ευρώ)	Ο ΟΜΙΛΟΣ			Η ΕΤΑΙΡΕΙΑ		
	30/09/2009	30/09/2008	30/6/2009	30/09/2009	30/09/2008	30/6/2009
Μακρ/σμες υποχρεώσεις πληρωτέες την επόμενη χρήση						
Τραπεζικά δάνεια-πληρωτέα στην επόμενη χρήση	1.178.382	42.297.517	1.392.640	-	41.463.806	-
Υποχρεώσεις χρηματοδοτικών μισθώσεων πληρωτέες στην επόμενη χρήση	1.592.707	478.456	1.655.230	1.592.707	478.456	1.655.230
Σύνολο	2.771.090	42.775.973	3.047.870	1.592.707	41.942.262	1.655.230

4.13 Αναβαλλόμενες φορολογικές υποχρεώσεις

Οι αναβαλλόμενες φορολογικές υποχρεώσεις όπως προκύπτουν από τις προσωρινές φορολογικές διαφορές:

(ποσά σε ευρώ)

	Ο ΟΜΙΛΟΣ			
	30/09/2009		30/6/2009	
	Απαιτηση	Υποχρέωση	Απαιτηση	Υποχρέωση
Μη Κυκλοφοριακά Στοιχεία				
Ενσώματες Ακίνητοποιήσεις	398	4.321.725	398	4.124.144
Ενσώματες Ακίνητοποιήσεις από χρηματοδοτικές μισθώσεις	-	361.511	-	356.448
Αποθέματα	194	-	194	-
Ίδια Κεφάλαια				
Αναβαλλόμενος φόρος εξόδων αύξησης μετοχικού κεφαλαίου	62.783	-	32.937	-
Τακτοποίηση αναβαλλόμενου φόρου αποθεματικών μετατροπής ομολογιακού δανείου		126	-	3.294
Μακροπρόθεσμες Υποχρεώσεις				
Προβλέψεις	-	7.353	-	3.944
Παροχές σε εργαζομένους	506.260	-	476.973	-
Μακροπρόθεσμα δάνεια	-	98.252	974.344	-
Συμφηφισμός	(398)	(398)	(398)	(398)
Σύνολο	569.236	4.788.569	1.484.449	4.487.432
Αναβαλλόμενη φορολογική υποχρέωση		4.219.333		3.002.983

Για την Εταιρεία τα αντίστοιχα κονδύλια αναλύονται ως ακολούθως:

(ποσά σε ευρώ)

	Η ΕΤΑΙΡΕΙΑ			
	30/09/2009		30/6/2009	
	Απαιτηση	Υποχρέωση	Απαιτηση	Υποχρέωση
Μη Κυκλοφοριακά Στοιχεία				
Ενσώματες Ακίνητοποιήσεις	-	4.321.725	-	4.123.296
Ενσώματες Ακίνητοποιήσεις από χρηματοδοτικές μισθώσεις	-	361.511	-	356.448
Αποθέματα				
Ίδια Κεφάλαια				
Αναβαλλόμενος φόρος εξόδων αύξησης μετοχικού κεφαλαίου	62.783	-	32.937	-
Τακτοποίηση αναβαλλόμενου φόρου αποθεματικών μετατροπής ομολογιακού δανείου	-	126	-	3.294
Μακροπρόθεσμες Υποχρεώσεις				
Προβλέψεις	-	7.353	-	3.944
Παροχές σε εργαζομένους	503.241	-	473.954	-
Μακροπρόθεσμα δάνεια	-	98.252	974.344	-
Συμφηφισμός	-	-	-	-
Σύνολο	566.023	4.788.967	1.481.235	4.486.982
Αναβαλλόμενη φορολογική υποχρέωση		4.222.944		3.005.747

4.14 Τρέχουσες φορολογικές υποχρεώσεις

Η ανάλυση των φορολογικών υποχρεώσεων έχει ως εξής:

(ποσά σε ευρώ) Τρέχουσες Φορολογικές Υποχρεώσεις	Ο ΟΜΙΛΟΣ			Η ΕΤΑΙΡΕΙΑ		
	30/09/2009	30/09/2008	30/6/2009	30/09/2009	30/09/2008	30/6/2009
Έξοδο φόρου που αναλογεί στην περίοδο	5.001.237	4.912.649	28.467.577	4.605.486	4.266.657	26.803.780
Υποχρεώσεις από Φόρους	39.022.037	29.426.868	8.259.007	37.674.091	28.618.630	8.191.942
Σύνολο	44.023.274	34.339.517	36.726.584	42.279.577	32.885.287	34.995.722

4.15 Ταμειακές ροές από λειτουργικές δραστηριότητες

(ποσά σε ευρώ)	Ο ΟΜΙΛΟΣ			Η ΕΤΑΙΡΕΙΑ		
	30/9/2009	30/9/2008	30/6/2009	30/9/2009	30/9/2008	30/6/2009
Ταμειακές ροές από λειτουργικές δραστηριότητες						
Κέρδη περιόδου μετά φόρων	17.528.110	15.647.040	95.743.413	14.062.643	12.952.401	81.879.282
Προσαρμογές για:						
Φόρο	5.047.087	4.699.527	27.533.426	4.651.518	4.392.363	25.869.536
Αποσβέσεις ενσώματων παγίων στοιχείων	3.006.329	2.617.771	11.418.846	2.667.570	2.315.213	10.066.541
Προβλέψεις για αποζημίωση προσωπικού λόγω συνταξιοδότησης (καθαρό ποσό)	146.432	117.076	431.276	146.432	117.076	429.190
Λοιπές προβλέψεις	58.849	58.007	175.236	58.849	58.007	175.236
Κέρδη/ (ζημιές) από πώληση ενσώματων παγίων στοιχείων	1.419	684	31.785	1.419	684	33.487
Τόκοι και συναφή έσοδα	(711.036)	(371.414)	(2.816.770)	(379.171)	(233.046)	(1.736.268)
Χρεωστικοί τόκοι και συναφή έξοδα	2.017.795	2.087.381	7.715.742	1.914.756	1.983.481	7.312.226
Λοιπές συναλλαγματικές διαφορές	(32.064)	17.621	(23.027)	(13.637)	19.646	(15.777)
Λειτουργικό κέρδος προ μεταβολών του κεφαλαίου κίνησης	27.062.921	24.873.693	140.209.927	23.110.379	21.605.826	124.013.453
Μεταβολές Κεφαλαίου κίνησης						
(Αύξηση)/μείωση αποθεμάτων	12.926.805	(8.059.677)	(25.582.620)	13.257.323	(6.753.630)	(24.158.360)
(Αύξηση)/ μείωση απαιτήσεων	(3.826.542)	(1.916.306)	3.033.909	(5.735.233)	(4.656.888)	2.986.134
(Αύξηση)/ μείωση λοιπών λογαριασμών						
κυκλοφορούντος ενεργητικού	(1.822.641)	(2.793.142)	(1.599.348)	(1.839.261)	(2.828.447)	(1.575.741)
Αύξηση/ (μείωση) υποχρεώσεων (πλην τραπεζών)	4.683.466	10.707.700	2.269.138	4.427.262	11.097.936	2.145.606
Άλλα	(4.781)	(110.731)	(111.607)	(4.781)	(110.731)	(111.607)
	11.956.307	(2.172.156)	(21.990.527)	10.105.310	(3.251.760)	(20.713.968)
Ταμειακές εισροές από λειτουργικές δραστηριότητες	39.019.228	22.701.537	118.219.400	33.215.689	18.354.066	103.299.485

4.16 Ενδεχόμενες απαιτήσεις – υποχρεώσεις

Οι ανέλεγκτες φορολογικά περίοδοι για τον Όμιλο την 30.09.2009 έχει ως εξής:

Εταιρεία	Ανέλεγκτες Φορολογικά Περίοδοι
JUMBO A.E.E.	01.07.2006-30.06.2007 01.07.2007-30.06.2008 01.07.2008-30.06.2009
JUMBO TRADING LTD	01.01.2005-30.06.2005, 01.07.2005-30.06.2006 01.07.2006-30.06.2007 01.07.2007-30.06.2008 01.07.2008-30.06.2009
JUMBO EC.B LTD	01.01.2007-31.12.2007 01.01.2008-31.12.2008
JUMBO EC.R S.R.L	01.08.2006-31.12.2006 01.01.2007-31.12.2007 01.01.2008-31.12.2008
ASPETTO LTD	01.08.2006-31.12.2006 01.01.2007-31.12.2007 01.01.2008-31.12.2008
WESTLOOK SRL	01.10.2006-31.12.2006 01.01.2007-31.12.2007 01.01.2008-31.12.2008

Η Εταιρεία έχει ελεγχθεί φορολογικά μέχρι και την χρήση της 30.06.2006. Οι ανέλεγκτες φορολογικά χρήσεις είναι αυτές που έληξαν την 30.06.2007, την 30.06.2008 και την 30.06.2009 με συνέπεια να υπάρχει το ενδεχόμενο επιβολής πρόσθετων φόρων και προσαυξήσεων κατά το χρόνο που θα εξετασθεί και θα οριστικοποιηθεί. Η έκβαση του φορολογικού ελέγχου δεν είναι δυνατόν να προβλεφθεί στο παρόν στάδιο. Παρόλα αυτά η Εταιρεία διενείργησε πρόβλεψη για ενδεχόμενες φορολογικές διαφορές που θα προκύψουν σε φορολογικό έλεγχο ποσό € 588 χιλ.

Η θυγατρική JUMBO TRADING LTD που δραστηριοποιείται στην Κύπρο έχει ελεγχθεί φορολογικά μέχρι την 31.12.2004, σύμφωνα με το Κυπριακό Φορολογικό Καθεστώς. Καταρτίζει τις οικονομικές της καταστάσεις με βάση τα ΔΠΧΑ και ως εκ τούτου διενεργεί όποτε απαιτείται πρόβλεψη φορολογικών διαφορών επιβαρύνοντας τα αποτελέσματά της. Επισημαίνεται ότι λόγω του διαφορετικού φορολογικού καθεστώτος και του γεγονότος ότι δεν προέκυψαν φορολογικές διαφορές κατά τον τελευταίο φορολογικό έλεγχο δεν κρίθηκε απαραίτητη η διενέργεια πρόβλεψης για επιπλέον φόρους από ενδεχόμενο φορολογικό έλεγχο.

Η θυγατρική εταιρεία JUMBO EC. B LTD ξεκίνησε τη εμπορική της δραστηριότητα στις 7.12.2007 και έχει ελεγχθεί φορολογικά, σύμφωνα με το Βουλγαρικό Φορολογικό καθεστώς, έως την 31.12.2006. Οι ανέλεγκτες φορολογικά χρήσεις είναι οι από 01.01.07-31.12.07 και 01.01.08-31.12.08. Επισημαίνεται ότι λόγω του διαφορετικού φορολογικού καθεστώτος και του γεγονότος ότι η εταιρεία ξεκίνησε την εμπορική της δραστηριότητα το Δεκέμβριο του 2007 δεν κρίθηκε απαραίτητη η διενέργεια πρόβλεψης για επιπλέον φόρους από ενδεχόμενο φορολογικό έλεγχο.

Σε ότι αφορά τις θυγατρικές JUMBO EC.R S.R.L. στη Ρουμανία και ASPETTO LTD και WESTLOOK στην Κύπρο διανύουν την τρίτη εταιρική τους χρήση δεν έχουν όμως ξεκινήσει την εμπορική τους δραστηριότητα και κατά συνέπεια δεν προκύπτει θέμα ανέλεγκτων φορολογικά χρήσεων.

5. Συναλλαγές με συνδεδεμένα μέρη

Στον Όμιλο περιλαμβάνονται πλην της «JUMBO A.E.E» και οι ακόλουθες συνδεδεμένες εταιρείες:

1. Η θυγατρική εταιρεία με την επωνυμία «Jumbo Trading Ltd», που εδρεύει στην Κύπρο, στην οποία η Μητρική κατέχει το 100% των μετοχών και των δικαιωμάτων ψήφου αυτής. Η θυγατρική εταιρεία JUMBO TRADING LTD συμμετέχει με ποσοστό 100% στο μετοχικό κεφάλαιο της ASPETTO LTD και η ASPETTO LTD συμμετέχει με ποσοστό 100% στο μετοχικό κεφάλαιο της WESTLOOK SRL.

2. Η θυγατρική εταιρεία την Βουλγαρία με την επωνομία «JUMBO EC.B.» που εδρεύει στην Σόφια της Βουλγαρίας, στην οποία η Μητρική κατέχει το 100% των μετοχών και των δικαιωμάτων ψήφου αυτής.

3. Η θυγατρική εταιρεία στη Ρουμανία με την επωνομία «JUMBO EC.R.» που εδρεύει στο Βουκουρέστι της Ρουμανίας, στην οποία η Μητρική κατέχει το 100% των μετοχών και των δικαιωμάτων ψήφου αυτής.

Με τα συνδεδεμένα μέρη έγιναν οι πιο κάτω συναλλαγές:

Έσοδα /έξοδα (ποσά σε ευρώ)	30/09/2009	30/09/2008	30/06/2009
Πωλήσεις εμπορευμάτων JUMBO Α.Ε.Ε. προς την JUMBO TRADING LTD	4.417.959	4.706.051	17.939.440
Πωλήσεις εμπορευμάτων JUMBO Α.Ε.Ε. προς την JUMBO EC.B	1.630.141	1.441.997	6.668.998
Πωλήσεις παγίων JUMBO Α.Ε.Ε. προς την JUMBO EC.B	620	139	257
Παροχή υπηρεσιών JUMBO Α.Ε.Ε. προς την JUMBO EC.B	42.436	43.414	68.949
Παροχή υπηρεσιών JUMBO Α.Ε.Ε. προς την JUMBO TRADING LTD	296	214	881
Αγορές εμπορευμάτων JUMBO Α.Ε.Ε. από την JUMBO EC.B	213.825	222.451	739.630
Αγορές εμπορευμάτων JUMBO Α.Ε.Ε. από την JUMBO TRADING LTD	140.890	39.720	936.887
Παροχή υπηρεσιών JUMBO Α.Ε.Ε. από την JUMBO EC.B	-	-	-
	6.446.168	6.453.986	26.355.042

Καθαρό υπόλοιπο που προέρχεται από συναλλαγές με τις θυγατρικές εταιρείες

	30/09/2009	30/09/2008	30/06/2009
Απαιτήσεις JUMBO Α.Ε.Ε. από την JUMBO TRADING LTD	2.615.532	3.204.392	1.090.274
Υποχρεώσεις JUMBO Α.Ε.Ε. προς την JUMBO TRADING LTD	140.890	39.720	166.541
	2.756.421	3.244.112	1.256.815

Απαιτήσεις JUMBO Α.Ε.Ε. από την JUMBO EC.B LTD	3.110.349	2.772.318	2.725.332
Υποχρεώσεις JUMBO Α.Ε.Ε. προς την JUMBO EC.B LTD	213.825	222.451	187.125
	3.324.175	2.994.769	2.912.458

Απαιτήσεις JUMBO Α.Ε.Ε. από την JUMBO EC.R S.R.L.	12.166	12.166	12.166
Υποχρεώσεις JUMBO Α.Ε.Ε. προς την JUMBO EC.R S.R.L.	-	-	-
	12.166	12.166	12.166

Οι πωλήσεις και οι αγορές εμπορευμάτων αφορούν είδη που εμπορεύεται η Μητρική δηλαδή παιχνίδια, βρεφικά είδη, είδη βιβλιοχαρτοπωλείου είδη σπιτιού και εποχιακά είδη. Όλες οι συναλλαγές που περιγράφονται παραπάνω έχουν πραγματοποιηθεί υπό τους συνήθεις όρους της αγοράς. Επίσης, οι όροι που διέπουν τις συναλλαγές με τα ανωτέρω συνδεδεμένα μέρη είναι ισοδύναμοι με εκείνους που επικρατούν σε συναλλαγές σε καθαρά εμπορική βάση (μόνο εφόσον οι όροι αυτοί μπορούν να τεκμηριωθούν).

6. Παροχές στη Διοίκηση

Οι παροχές προς τη Διοίκηση σε επίπεδο Ομίλου και Εταιρείας αναλύονται ως ακολούθως:

Συναλλαγές με διευθυντικά στελέχη

	Ο ΟΜΙΛΟΣ	Η ΕΤΑΙΡΕΙΑ
Ποσά σε €	30/09/2009	30/09/2009
Βραχυπρόθεσμες παροχές προς εργαζομένους:		
Μισθοί	179.807	100.740
Κόστος κοινωνικής ασφάλισης	10.959	4.219
Λοιπές αμοιβές και συναλλαγές μελών Δ.Σ.	140.521	140.521
	331.287	245.480

Παροχές μετά τη λήξη της εργασίας:		
Προγράμματα καθορισμένων παροχών		
Προγράμματα καθορισμένων εισφορών		
Παροχές λήξης της εργασίας	6.785	6.785
	<hr/>	<hr/>
Πληρωμές με στοιχεία καθαρής θέσης	-	-
	<hr/>	<hr/>
Σύνολο	6.785	6.785
	<hr/> <hr/>	<hr/> <hr/>

Συναλλαγές με διευθυντικά στελέχη

Ποσά σε €	Ο ΟΜΙΛΟΣ	Η ΕΤΑΙΡΕΙΑ
	30/09/2008	30/09/2008
	<hr/>	<hr/>

Βραχυπρόθεσμες παροχές προς εργαζομένους:

Μισθοί	187.450	111.771
Κόστος κοινωνικής ασφάλισης	10.083	4.549
Λοιπές αμοιβές και συναλλαγές μελών Δ.Σ.	163.243	163.243
	<hr/>	<hr/>
	360.775	279.562
	<hr/> <hr/>	<hr/> <hr/>

Παροχές μετά τη λήξη της εργασίας:		
Προγράμματα καθορισμένων παροχών		
Προγράμματα καθορισμένων εισφορών		
Παροχές λήξης της εργασίας	5.801	5.801
	<hr/>	<hr/>
Πληρωμές με στοιχεία καθαρής θέσης	-	-
	<hr/>	<hr/>
Σύνολο	5.801	5.801
	<hr/> <hr/>	<hr/> <hr/>

Συναλλαγές με διευθυντικά στελέχη

Ποσά σε €	Ο ΟΜΙΛΟΣ	Η ΕΤΑΙΡΕΙΑ
	30/06/2009	30/06/2009
	<hr/>	<hr/>

Βραχυπρόθεσμες παροχές προς εργαζομένους:

Μισθοί	754.318	341.551
Κόστος κοινωνικής ασφάλισης	47.248	19.262
Λοιπές αμοιβές και συναλλαγές μελών Δ.Σ.	980.109	973.334
	<hr/>	<hr/>
	1.781.676	1.334.147
	<hr/> <hr/>	<hr/> <hr/>

Παροχές μετά τη λήξη της εργασίας:		
Προγράμματα καθορισμένων παροχών		
Προγράμματα καθορισμένων εισφορών		
Παροχές λήξης της εργασίας	23.202	23.202
	<hr/>	<hr/>
Πληρωμές με στοιχεία καθαρής θέσης	-	-
	<hr/>	<hr/>
Σύνολο	23.202	23.202
	<hr/> <hr/>	<hr/> <hr/>

Δεν έχουν χορηγηθεί δάνεια σε μέλη του Δ.Σ. ή σε λοιπά διευθυντικά στελέχη του Ομίλου (και τις οικογένειες τους και δεν υπάρχουν απαιτήσεις και υποχρεώσεις σε μέλη του Δ.Σ. ή σε λοιπά Διευθυντικά Στελέχη του Ομίλου και στις οικογένειές τους.

7. Δικαστικές και Διαιτητικές Διαδικασίες

Από τη σύσταση της Εταιρείας έως και σήμερα, δεν έλαβε χώρα καμία πράξη διακοπής δραστηριοτήτων της.

Δεν υπάρχουν δικαστικές διαφορές, των οποίων η τυχούσα αρνητική έκβαση θα έχει σημαντική επίπτωση στα οικονομικά αποτελέσματα του Ομίλου.

Ο Όμιλος έχει σχηματίσει πρόβλεψη για σημαντικές επίδικες ή υπό διαιτησία διαφορές δικαστικών ή διοικητικών οργάνων ύψους € 20.050, το ποσό αυτό αφορά εξολοκλήρου την Εταιρεία.

8. Αριθμός απασχολούμενου προσωπικού

Κατά την 30^η Σεπτεμβρίου 2009 ο Όμιλος απασχολούσε 3.318 άτομα, εκ των οποίων 2.737 μόνιμο προσωπικό και 581 έκτακτο προσωπικό, ο δε μέσος όρος του προσωπικού για την κλειόμενη περίοδο ήτοι από 01/07/2009 έως 30/09/2009 κυμάνθηκε στα 3.191 άτομα (2.730 μόνιμο προσωπικό και 461 άτομα έκτακτο προσωπικό). Αναλυτικότερα: Η Μητρική κατά την 30^η Σεπτεμβρίου 2009 απασχολούσε συνολικά 3.004 άτομα (2.483 μόνιμο προσωπικό και 521 άτομα έκτακτο προσωπικό), η Κυπριακή θυγατρική Jumbo Trading Ltd απασχολούσε συνολικά 199 άτομα (139 μόνιμο και 60 έκτακτο προσωπικό) και η θυγατρική στη Βουλγαρία 115 άτομα μόνιμο προσωπικό.

9. Εποχικές Διακυμάνσεις

Η ζήτηση για τα προϊόντα της εταιρείας υπόκεινται σε εποχιακές διακυμάνσεις. Ιστορικά, η ζήτηση παρουσιάζεται αυξημένη κατά της περιόδους του Σεπτεμβρίου, των Χριστουγέννων και του Πάσχα.

Τα έσοδα από την πώληση των προϊόντων του ομίλου για τους πρώτους τρεις μήνες της τρέχουσας χρήσης ανέρχονται στο 24,91% των συνολικών πωλήσεων της προηγούμενης χρήσης (01.07.2008-30.06.2009).

Το αντίστοιχο έσοδο της συγκρίσιμης περιόδου 01.07.08- 30.09.2008 ανερχόταν σε ποσοστό 22,99% επί του συνολικού εσόδου της χρήσης 01.07.08- 30.06.2009.

10. Πρόταση διανομής χρήσης 2008-2009

Η πρόταση του Διοικητικού Συμβουλίου προς την Γενική Συνέλευση των Μετόχων είναι η διανομή μερίσματος από τα κέρδη της χρήσης 2008-2009 ποσού € 27.883.984,68, που αντιστοιχεί σε € 0,23 (μικτό) ανά μετοχή (121.234.716 μετοχές), έναντι μερίσματος € 24.246.943,20 που αντιστοιχούσε σε € 0,40 ανά μετοχή (60.617.358 μετοχές) για την χρήση 2007-2008. Για λόγους συγκρισιμότητας των οικονομικών καταστάσεων έγινε προσαρμογή του μερίσματος ανά μετοχή, για την προηγούμενη χρήση από € 0,4000 σε € 0,2000. Σημειώνεται ότι σύμφωνα με το άρθρο 18 του Ν 3697/2008 στα κέρδη που διανέμουν οι Ανώνυμες Εταιρείες διενεργείται παρακράτηση φόρου για λογαριασμό των μετόχων ίσο με 10%. Όσον αφορά τη διαδικασία διανομής του μερίσματος, αυτή θα υλοποιηθεί μέσω τραπεζικού ιδρύματος εντός του προβλεπόμενου από το νόμο χρονικού διαστήματος από τη λήψη της σχετικής απόφασης από την Τακτική Γενική Συνέλευση των μετόχων.

11. Σημαντικά γεγονότα περιόδου 01/07/2009-30/09/2009

Η Εταιρεία προέβη στην έκδοση ομολογιών σειράς Δ του Κοινού Ομολογιακού Δανείου (μη μετατρέψιμο), ποσού € 20 εκατ. Το κεφάλαιο των Ομολογιών του Δανείου της Σειράς Δ, θα εξοφληθεί από τον Εκδότη εφάπαξ κατά την 24^η Μαΐου του 2014. Η έκδοση του Κοινού Ομολογιακού Δανείου είχε εγκριθεί με απόφαση Α' Επαναληπτικής Έκτακτης Γ.Σ της 16^{ης} Μαΐου 2007 μέχρι του ανώτατου ποσού των € 145 εκατ. Με την πράξη αυτή ολοκληρώθηκε η εκταμίευση του σχετικού δανείου, συνολικού ύψους € 145 εκτ

Την 8.9.2009, υποβλήθηκαν από δικαιούχους ομολογιούχους του Μετατρέψιμου Ομολογιακού Δανείου 117 αιτήσεις-δηλώσεις άσκησης του δικαιώματος μετατροπής συνολικά 4.081.093 ομολογιών του άνω ΜΟΔ, οι οποίες μετατρέπονται σε συνολικά 8.573.674 νέες κοινές ονομαστικές μετοχές της εταιρίας με

ΕΝΔΙΑΜΕΣΕΣ ΟΙΚΟΝΟΜΙΚΕΣ ΚΑΤΑΣΤΑΣΕΙΣ

Της περιόδου από 1^η Ιουλίου 2009 έως 30^η Σεπτεμβρίου 2009

Σελίδα: 37

δικαίωμα ψήφου, ονομαστικής αξίας € 1,40 η κάθε μία. Με την άσκηση του δικαιώματος μετατροπής επέρχεται αύξηση του μετοχικού κεφαλαίου της εταιρίας κατά το ποσό των € 12.003.143,60. Σχετικά αναφερόμαστε και στις παραγράφους Νο 4.8.1 και Νο 4.10 ανωτέρω.

Τέλος, η θυγατρική JUMBO EC.B LTD προέβη σε αύξηση του Μετοχικού της Κεφαλαίου κατά € 20 εκατ. το οποίο καλύφθηκε κατά 100% από την μητρική εταιρεία JUMBO ΑΕΕ. Το κεφάλαιο της JUMBO EC.B LTD ανέρχεται σήμερα σε € 51,9εκατ. Σκοπός της άνω αύξησης κεφαλαίου είναι η περαιτέρω επέκταση του Ομίλου στην Βουλγαρία.

12. Γεγονότα μετά την ημερομηνία της Κατάστασης Οικονομικής Θέσης

Δεν υπάρχουν μεταγενέστερα των οικονομικών καταστάσεων γεγονότα τα οποία αφορούν είτε τον Όμιλο είτε την Εταιρεία, στα οποία επιβάλλεται αναφορά από τα Διεθνή Πρότυπα Χρηματοοικονομικής Αναφοράς.

Μοσχάτο, 12 Νοεμβρίου 2009

Οι υπεύθυνοι για τις Οικονομικές Καταστάσεις

Ο ΠΡΟΕΔΡΟΣ ΤΟΥ Δ.Σ.
& ΔΙΕΥΘΥΝΩΝ ΣΥΜΒΟΥΛΟΣ

Ο ΑΝΤΙΠΡΟΕΔΡΟΣ ΤΟΥ Δ.Σ.

ΕΥΑΓΓΕΛΟΣ - ΑΠΟΣΤΟΛΟΣ ΒΑΚΑΚΗΣ
ΤΟΥ ΓΕΩΡΓΙΟΥ ΑΡ.ΔΙΑΒ. ΑΒ0631716/2006
ΕΚΔ. ΑΡΧΗ Α.Ε.Α./Δ.Δ.-Ν.Ρ.Σ. ΕΛΛΑΔΑ

ΙΩΑΝΝΗΣ ΟΙΚΟΝΟΜΟΥ ΤΟΥ ΧΡΗΣΤΟΥ
Α.Δ.Τ. Χ 156531/2002

Η ΔΙΕΥΘΥΝΤΡΙΑ ΟΙΚΟΝΟΜΙΚΩΝ
ΥΠΗΡΕΣΙΩΝ
& ΕΝΤΕΤΑΛΜΕΝΗ ΣΥΜΒΟΥΛΟΣ

Ο ΛΟΓΙΣΤΗΣ

ΚΑΛΛΙΟΠΗ ΒΕΡΝΑΔΑΚΗ ΤΟΥ ΕΜΜ.
Α.Δ.Τ. Φ 099860/2001

ΠΑΝΑΓΙΩΤΗΣ ΞΗΡΟΣ ΤΟΥ ΚΩΝ/ΝΟΥ
Α.Δ.Τ. Α 370348/1977 - ΑΡ. ΑΔΕΙΑΣ 0018111
Α' ΤΑΞΗΣ

Η. ΣΤΟΙΧΕΙΑ ΚΑΙ ΠΛΗΡΟΦΟΡΙΕΣ ΤΗΣ ΠΕΡΙΟΔΟΥ ΑΠΟ 1Η ΙΟΥΛΙΟΥ 2009 ΕΩΣ 30 ΣΕΠΤΕΜΒΡΙΟΥ 2009

JUMBO ΑΝΩΝΥΜΗ ΕΜΠΟΡΙΚΗ ΕΤΑΙΡΕΙΑ

ΑΡ.Μ.Α.Ε. 7650/06/Β/86/04

Κύπρου 9 και Υδρας, Μοσχάτο Αττικής

Στοιχεία και πληροφορίες περιόδου από 1 Ιουλίου 2009 έως 30 Σεπτεμβρίου 2009

Σύμφωνα με την Απόφαση 4/507/28.04.2009 του Διοικητικού Συμβουλίου της Επιτροπής Κεφαλαιαγοράς

Τα παρακάτω στοιχεία και πληροφορίες που προκύπτουν από τις οικονομικές καταστάσεις, συντάσσονται με γενική ενημέρωση για την οικονομική κατάσταση και τα αποτελέσματα της JUMBO Α.Ε.Ε. και του Ομίλου εταιρειών JUMBO. Συμμορφώσεως επομένως των αναγνώστη, πριν προβεί σε οποιαδήποτε επένδυση επιλογή ή άλλη συναλλαγή με τον εκδότη, να αναμείξει στην διεύθυνση διαδικτύου του εκδότη, όπου αναρτώνται οι οικονομικές καταστάσεις που προβάλλονται τα Διεθνή Λογιστικά Πρότυπα καθώς και η έκθεση επισκόπησης του αρκείου ελεγκτή λογιστή, όπως αυτή αναρτήθηκε.

Διεύθυνση διαδικτύου:

www.jumbo.gr

Ημερομηνία έκδοσης από το Διοικητικό Συμβούλιο των τριμηνιαίων

περιόδων οικονομικών καταστάσεων:

Νόμισμα: Ελληνικό.

Ελεγκτική εταιρεία:

Τύπος έκδοσης: ενοποιημένες.

12 Νοεμβρίου 2009
Διευθύνων Σύμβουλος, Χρήστος Παπαγιάννης
Grant Thornton
Δεν αντιστέλλομαι

	ΣΤΟΙΧΕΙΑ ΚΑΤΑΣΤΑΣΗΣ ΟΙΚΟΝΟΜΙΚΗΣ ΘΕΣΗΣ (ενοποιημένα και μη ενοποιημένα) Ποσό εκφρασμένα σε €		Η ΕΤΑΙΡΕΙΑ	
	30/09/2009	30/06/2009	30/09/2009	30/06/2009
	Ο ΟΜΙΛΟΣ		Η ΕΤΑΙΡΕΙΑ	
ΕΝΕΡΓΗΤΙΚΟ				
Εξοχολογισμότητες εναντίου τρίτων	290.023.924	280.194.566	224.979.239	219.151.690
Επένδυση σε θυγατέρες	8.262.227	8.359.645	8.262.227	8.359.645
Λοιπά μη κυκλοφορούντα περιουσιακά στοιχεία	3.014.043	3.009.261	65.989.159	45.984.377
Αποθέματα	178.198.594	191.225.530	166.818.517	180.075.840
Αποθέματα από πελάτες	23.893.442	21.661.192	28.849.186	24.555.868
Λοιπά κυκλοφορούντα περιουσιακά στοιχεία	206.289.249	199.418.864	153.361.182	127.878.192
ΣΥΝΟΛΟ ΕΝΕΡΓΗΤΙΚΟΥ	709.621.979	663.869.058	648.259.635	606.005.619
ΙΔΙΑ ΚΕΦΑΛΑΙΑ ΚΑΙ ΥΠΟΧΡΕΣΕΙΣ				
Μετοικό κεφάλαιο	181.731.746	169.728.602	181.731.746	169.728.602
Λοιπά στοιχεία ιδίων κεφαλαίων	2.366.920,265	1.859.936,207	183.316,153	136.031,933
Σύνολο ιδίων κεφαλαίων	184.098.666,265	171.588.538,809	184.047.902,199	170.864.534,535
Επένδυση μητρικής (α)	-418.422,011	-355.664,810	-365.047,899	-305.760,536
Διακρίσεις Μετοχικών (β)	-	-	-	-
Σύνολο Ιδίων Κεφαλαίων (γ) = (α)+(β)	184.098.666,265	171.588.538,809	184.047.902,199	170.864.534,535
Μακροπρόθεσμες δανειακές υποχρεώσεις	154.924.414	180.877.597	150.952.704	178.881.850
Προβλεπόμενες/Λοιπές μακροπρόθεσμες υποχρεώσεις	6.743.778	5.387.970	6.743.778	5.387.970
Λοιπές βραχυπρόθεσμες υποχρεώσεις	299.529.776	121.938.680	125.512.729	116.818.357
Σύνολο υποχρεώσεων (δ)	299.529.776	121.938.680	125.512.729	116.818.357
ΣΥΝΟΛΟ ΙΔΙΩΝ ΚΕΦΑΛΑΙΩΝ ΚΑΙ ΥΠΟΧΡΕΣΕΩΝ (γ) + (δ)	709.621.979	663.869.058	648.259.635	606.005.619

	ΣΤΟΙΧΕΙΑ ΚΑΤΑΣΤΑΣΗΣ ΣΥΝΟΛΙΚΩΝ ΕΣΟΔΩΝ (ενοποιημένα και μη ενοποιημένα) Ποσό εκφρασμένα σε €		Η ΕΤΑΙΡΕΙΑ	
	1/7/2009-30/09/2009	1/7/2008-30/09/2008	1/7/2009-30/09/2009	1/7/2008-30/09/2008
Κύκλος εργασιών	116.527.198	107.546.012	110.530.601	103.574.574
Μικτά κέρδη (Ζημία)	56.835.511	52.692.022	47.738.723	47.738.723
Κέρδη(Ζημία) π.ρο. φόρων, χρηματοδοτικών και επενδυτικών αποτελεσμάτων	23.881.955	22.062.915	20.249.746	19.095.200
Κέρδη(Ζημία) π.ρο. φόρων	23.881.955	20.344.766	18.714.161	17.344.766
Μείων φόροι	(5.047.082)	(4.699.542)	(4.551.518)	(4.397.363)
Κέρδη(Ζημία) μετά από φόρους (Α)	17.258.110	15.647.040	14.062.643	12.952.401
Κατανομή κέρδων				
- Ισοκλήση μετρητών	17.528.110	15.647.040	14.062.643	12.952.401
- Διακρίσεις μετοχικών	4.372	(5.136)	-	-
Λοιπά συνολικά έσοδα μετά από φόρους (Β)	17.532.481	15.591.904	14.062.643	12.952.401
Σύνολο συνολικά έσοδα μετά από φόρους (Α)+(Β)	34.790.591	31.238.944	28.125.286	25.904.802
Κέρδη(Ζημία) μετά από φόρους ανά μετοχή-βασικό (σε €)	0,1422	0,1291	0,1141	0,1068
Κέρδη(Ζημία) μετά από φόρους ανά μετοχή μετασχηματισμένη (σε €)	0,1419	0,1238	0,1139	0,1031
Κέρδη(Ζημία) π.ρο. φόρων, χρηματοδοτικών, επενδυτικών αποτελεσμάτων και αμοιβών από θυγατέρες	26.889.704	24.681.370	22.918.735	21.411.096

	ΣΤΟΙΧΕΙΑ ΚΑΤΑΣΤΑΣΗΣ ΜΕΤΑΒΟΛΩΝ ΙΔΙΩΝ ΚΕΦΑΛΑΙΩΝ (ενοποιημένα και μη ενοποιημένα) Ποσό εκφρασμένα σε €		Η ΕΤΑΙΡΕΙΑ	
	30/09/2009	30/09/2008	30/09/2009	30/09/2008
Σύνολο ιδίων κεφαλαίων έναρξης περιόδου (01.07.2009 και 01.07.2008 αντίστοιχα)	355.664.810	284.629.976	305.760.536	248.259.948
Σύνολο συνολικά έσοδα περιόδου μετά από φόρους (συνολικά κέρδη και διακρίσεις βραχυπρόθεσμες)	17.532.481	15.591.904	14.062.643	12.952.401
Αύξηση (μείωση) Μετοχικού Κεφαλαίου από μετατροπή ομολογητικού δανείου	12.003.144	-	12.003.144	-
Αύξηση αποβλημάτων από μετατροπή ομολογητικού δανείου	33.340.958	-	33.340.958	-
Διανομή πλεονάζουσας μετρητών	-	-	-	-
Καθαρό έσοδο/ζημία καταχωρημένο από τις εταιρείες στην κατάσταση	(119.381)	-	(119.381)	-
Σύνολο ιδίων κεφαλαίων λήξης περιόδου (30.09.2009 και 30.09.2008 αντίστοιχα)	418.422.011	300.221.881	365.047.899	261.212.349

ΠΡΟΒΕΒΑΤΑ ΣΤΟΙΧΕΙΑ ΚΑΙ ΠΛΗΡΟΦΟΡΙΕΣ

Αναφορές στην «ΕΤΑΙΡΕΙΑ» ή «JUMBO Α.Ε.Ε.» περιλαμβάνουν, εκτός από τα παρακάτω υποδεικνύονται το αντίθετο, τον Όμιλο «JUMBO» και τις πλήρως ενοποιημένες θυγατρικές του.

1. Στις οικονομικές καταστάσεις περιλαμβάνονται, με εξαίρεση τα νέα ή αναδιαμορφωμένα λογιστικά πρότυπα τα οποία τέθηκαν σε ισχύ την 1η Ιανουαρίου 2009 και είναι τα ελάχιστα Δ.Λ.Π.Α. «Απομωριακή Τοιμή», Δ.Λ.Π. 1 «Παρουσίαση των Οικονομικών Καταστάσεων», Δ.Λ.Π. 29 «Κόστος Δονημένου», Δ.Λ.Π. 3 «Ενδεδειγμένη Επισκόπηση», Δ.Λ.Π. 27 «Ενοποιημένα και Διακριτά Οικονομικά Καταστάσεις» και Δ.Λ.Π. 28 «Επισκόπηση σε Συγγενείς Εταιρείες». Σημειώνεται ότι η υιοθέτηση του Δ.Λ.Π. 8 είχε ως αποτέλεσμα την αναγόρευση τριών γεωγραφικών τομών (Ελλάδα, Κύπρος Βουλγαρία) ως Περιφερειακών Τομών (Επισημασμένα στην παράγραφο 4.1 των Ενδιάμεσων Οικονομικών Καταστάσεων). Καθώς από τα υποκείμενα πρότυπα δεν είχε σημαντική επίδραση στην τρέχουσα ή σε προηγούμενες περιόδους, δεν υπήρξε ανάγκη στηλ σε μέθοδο αναπόσπαστης σύγκρισης με την χρήση του ελάχιστου στις 30.06.2009.

2. Δεν υπάρχουν μεταβολές στη σύνθεση των εταιρειών που ενοικιοποιούνται στις ενοποιημένες οικονομικές καταστάσεις του Ομίλου, δεν υπάρχουν μεταβολές στη μέθοδο αναμεικτικότητας τους και δεν υπάρχουν εταιρείες η και κοινοπραξίες που δεν περιλαμβάνονται στις ενοποιημένες οικονομικές καταστάσεις.

3. Επί των περιουσιακών στοιχείων της Εταιρείας δεν υπάρχουν εμπόδια βάρη, Υπόλοιπα εμπόδια βάρη της θυγατρικής JUMBO TRADING LTD (προσημασμένες-υποκείμενες α.α.β. τρέχουσα, € 6.834 κ.τ.λ. για εξοφλητέα δανειακά τραπεζικά υποχρεώσεων).

4. Αξιώματα αποσπασόμενου προσωπικού:

	30/09/2009	30/09/2008
Όμιλος	2.737	2.558
Εταιρεία	581	415
Σύνολο	3.318	2.973

Εταιρεία

	30/09/2009	30/09/2008
Όμιλος	2.483	2.344
Εταιρεία	541	471
Σύνολο	3.024	2.815

5. Δεν υπάρχουν διακριτές διαφορές, των οποίων η επίδραση αρνητική εκτίμηση θα είχε σημαντική επίδραση στα οικονομικά αποτελέσματα του Ομίλου και της Εταιρείας.

6. Το ποσό των αναμεικτικών προβλεπόμενων που δεν διενεργήθη, για κάθε μία από τις κάτωθι περιπτώσεις, προκύπτει από:

Περιπτώσεων	Όμιλος	Εταιρεία
Προβλεπόμενα για σημαντικές επιδόσεις ή υπό διαπίστωση διασποράς διαπιστώνεται η βεβαιότητα επί των προβλεπόμενων για σημαντικές επιδόσεις	20.050	20.050
Προβλεπόμενα για σημαντικές επιδόσεις	587.737	587.737
Λοιπές Προβλεπόμενες	2.578.961	2.578.203

7. Οι αλλαγές περιουσιακών στοιχείων της εταιρείας και των θυγατρικών της, αναφέρονται στη σημείωση 4.16 των ενδιάμεσων οικονομικών καταστάσεων.

8. Πού εφόσον τα έσοδα, αρνητικά από την έναρξη της διακριτικής περιόδου και τα υπόλοιπα των αποσπασμένων και υποκαρτών της Εταιρείας στη λήξη της ενοποιημένης περιόδου, που είναι προκύπτει από αναμεικτικές της με το σύνολο των κερδών του Δ.Λ.Π. 24 προς αυτήν την ημερ. και ως εξής:

Μοσχάτο, 12 Νοεμβρίου 2009

Ο ΠΡΟΕΔΡΟΣ ΤΟΥ Δ.Σ. ΚΑΙ ΔΙΕΥΘΥΝΩΝ ΣΥΜΒΟΥΛΟΣ Ο ΑΝΤΙΠΡΟΕΔΡΟΣ ΤΟΥ Δ.Σ. Η ΔΙΕΥΘΥΝΤΡΙΑ ΟΙΚΟΝΟΜΙΚΩΝ ΥΠΕΥΘΗΝΗ ΚΑΙ ΕΠΙΤΕΛΕΜΕΝΗ ΣΥΜΒΟΥΛΟΣ Ο ΛΟΓΙΣΤΗΣ

ΕΥΑΓΓΕΛΟΣ - ΑΠΟΣΤΟΛΟΣ ΒΑΚΑΚΗΣ ΤΟΥ Γ.Ρ.Φ. ΑΡ.ΑΔ. ΑΒ0317/16/2006 ΕΚΔ. ΑΡΧ. Α.Ε.Α.Δ.Α. Ν.Π.Ε. Ε.Λ.Λ.Α.Α.Δ. ΙΩΑΝΝΗΣ ΟΙΚΟΝΟΜΟΥ ΤΟΥ ΧΡΗΣΤΟΥ Α.Δ.Τ.Χ. 15653/1/2002 ΚΑΛΛΙΟΠΗ ΒΕΡΝΑΔΑΚΗ ΤΟΥ ΕΜΜ. Α.Δ.Τ.Ο. 09986/02/001 ΠΑΝΑΓΙΩΤΗΣ ΉΡΠΟΣ ΤΟΥ ΚΩΝΣΤΟΥ Α.Δ.Τ.Α. 370349/1977 - ΑΡ. ΑΔΕΙΑΣ 018111/Α ΤΑΧΕ: ΤΗΛΕΦΩΝΟ: 2107724000