



ΟΜΙΛΟΣ ΕΤΑΙΡΙΩΝ JUMBO Α.Ε.Ε

ΕΝΔΙΑΜΕΣΕΣ ΟΙΚΟΝΟΜΙΚΕΣ ΚΑΤΑΣΤΑΣΕΙΣ

**ΤΗΣ ΠΕΡΙΟΔΟΥ ΑΠΟ
1η Ιουλίου 2008 έως 30η Σεπτεμβρίου 2008**

**ΣΥΜΦΩΝΑ ΜΕ ΤΑ ΔΙΕΘΝΗ ΠΡΟΤΥΠΑ
ΧΡΗΜΑΤΟΟΙΚΟΝΟΜΙΚΗΣ ΠΛΗΡΟΦΟΡΗΣΗΣ
(Δ.Π.Χ.Π)**

«JUMBO Α.Ε.Ε.»
ΟΜΙΛΟΣ ΕΠΙΧΕΙΡΗΣΕΩΝ



ΑΡ. Μ.Α.Ε: 7650/06/Β/86/04

ΚΥΠΡΟΥ 9 ΚΑΙ ΥΔΡΑΣ, ΜΟΣΧΑΤΟ ΑΤΤΙΚΗΣ

ΕΝΔΙΑΜΕΣΕΣ ΟΙΚΟΝΟΜΙΚΕΣ ΚΑΤΑΣΤΑΣΕΙΣ
Της περιόδου από 1η Ιουλίου έως 30η Σεπτεμβρίου 2008

Βεβαιώνεται ότι οι συνημμένες Ενδιάμεσες Οικονομικές Καταστάσεις της περιόδου 1.7.2008 - 30.9.2008 είναι εκείνες που εγκρίθηκαν από το Διοικητικό Συμβούλιο της «JUMBO Α.Ε.Ε.» κατά την συνεδρίαση της 17/11/2008 και έχουν αναρτηθεί στο διαδίκτυο στην ηλεκτρονική διεύθυνση www.jumbo.gr όπου και θα παραμείνουν στην διάθεση του επενδυτικού κοινού για χρονικό διάστημα τουλάχιστον πέντε (5) ετών από την ημερομηνία της συντάξεως και δημοσιοποίησής τους. Επισημαίνεται ότι τα δημοσιοποιημένα στον τύπο συνοπτικά οικονομικά στοιχεία στοχεύουν στο να παράσχουν στον αναγνώστη ορισμένα γενικά οικονομικά στοιχεία αλλά δεν παρέχουν την ολοκληρωμένη εικόνα της οικονομικής θέσης και των αποτελεσμάτων της Εταιρείας και του Ομίλου, σύμφωνα με τα Διεθνή Πρότυπα Χρηματοοικονομικής Πληροφόρησης. Επίσης, επισημαίνεται ότι, χάριν απλοποίησης, στα δημοσιευθέντα στον τύπο συνοπτικά οικονομικά στοιχεία έχουν γίνει ορισμένες συμπτώξεις και ανακατατάξεις κονδυλίων.

Μοσχάτο, 17 Νοεμβρίου 2008

Για την JUMBO Α.Ε.Ε.

Ο Πρόεδρος του Διοικητικού Συμβουλίου και Διευθύνων Σύμβουλος

Ευάγγελος - Απόστολος Βακάκης

Π Ε Ρ Ι Ε Χ Ο Μ Ε Ν Α

A. ΕΝΔΙΑΜΕΣΗ ΚΑΤΑΣΤΑΣΗ ΑΠΟΤΕΛΕΣΜΑΤΩΝ	3
B. ΕΝΔΙΑΜΕΣΗ ΚΑΤΑΣΤΑΣΗ ΙΣΟΛΟΓΙΣΜΟΥ	4
Γ. ΕΝΔΙΑΜΕΣΗ ΚΑΤΑΣΤΑΣΗ ΜΕΤΑΒΟΛΩΝ ΙΔΙΩΝ ΚΕΦΑΛΑΙΩΝ ΟΜΙΛΟΥ	5
Δ. ΕΝΔΙΑΜΕΣΗ ΚΑΤΑΣΤΑΣΗ ΜΕΤΑΒΟΛΩΝ ΙΔΙΩΝ ΚΕΦΑΛΑΙΩΝ ΕΤΑΙΡΕΙΑΣ	6
Ε. ΕΝΔΙΑΜΕΣΗ ΚΑΤΑΣΤΑΣΗ ΤΑΜΕΙΑΚΩΝ ΡΟΩΝ.....	7
ΣΤ. ΣΗΜΕΙΩΣΕΙΣ ΕΠΙ ΤΩΝ ΕΝΔΙΑΜΕΣΩΝ ΕΤΑΙΡΙΚΩΝ ΚΑΙ ΕΝΟΠΟΙΗΜΕΝΩΝ ΟΙΚΟΝΟΜΙΚΩΝ ΚΑΤΑΣΤΑΣΕΩΝ ΤΗΣ 30ΗΣ ΣΕΠΤΕΜΒΡΙΟΥ 2008	8
1. Πληροφορίες για τον Όμιλο	8
2. Πλαίσιο κατάρτισης των Οικονομικών Καταστάσεων	8
2.1 Νέα πρότυπα, τροποποίηση υφιστάμενων και ερμηνείες ης ΔΕΕΧΠ	9
2.2 Δομή του Ομίλου και μέθοδος ενοποίησης εταιρειών.....	11
3. Σημειώσεις επί των Οικονομικών Καταστάσεων.....	14
3.1 Οικονομική πληροφόρηση κατά τομέα.....	14
3.2 Κατανομή Ενεργητικού και Υποχρεώσεων ανά επιχειρηματικό τομέα 30 Σεπτεμβρίου 2008 και 30 Ιουνίου 2008	14
3.3 Πληροφοριακά στοιχεία πωλήσεων ανά γεωγραφικό τομέα 30 Σεπτεμβρίου 2008 και 2007..	15
3.4 Ανάλυση περιουσιακών στοιχείων ανά γεωγραφικό τομέα περιόδου 30 Σεπτεμβρίου 2008 και 30 Ιουνίου 2008	15
3.5 Φόρος εισοδήματος	16
3.6 Κέρδη ανά μετοχή	16
3.7 Ενσώματες ακινητοποιήσεις	17
3.8 Επενδύσεις σε ακίνητα (εκμισθώσεις ακινήτων)	21
3.9 Επενδύσεις σε συνδεδεμένες επιχειρήσεις.....	22
3.10 Ταμειακά διαθέσιμα και ισοδύναμα.....	22
3.11 Δανειακές υποχρεώσεις	22
3.12 Μακροπρόθεσμα δάνεια	23
3.13 Χρηματοδοτικές μισθώσεις.....	23
3.14 Βραχυπρόθεσμες δανειακές υποχρεώσεις/Μακροπρόθεσμες υποχρεώσεις πληρωτέες την επόμενη χρήση	24
3.15 Τρέχουσες φορολογικές υποχρεώσεις.....	24
3.16 Ταμειακές ροές από λειτουργικές δραστηριότητες	25
3.17 Ενδεχόμενες απαιτήσεις – υποχρεώσεις	25
4. Συναλλαγές με συνδεδεμένα μέρη.....	26
5. Παροχές στη Διοίκηση	27
6. Δικαστικές και Διαιτητικές Διαδικασίες.....	28
7. Αριθμός απασχολούμενου προσωπικού	28
8. Σημαντικά γεγονότα περιόδου 01/07/2008-30/09/2008.....	28
9. Γεγονότα μετά την ημερομηνία του ισολογισμού	29

A. ΕΝΔΙΑΜΕΣΗ ΚΑΤΑΣΤΑΣΗ ΑΠΟΤΕΛΕΣΜΑΤΩΝ
ΓΙΑ ΤΗΝ ΠΕΡΙΟΔΟ ΠΟΥ ΕΛΗΞΕ ΤΗΝ 30 ΣΕΠΤΕΜΒΡΙΟΥ 2008 ΚΑΙ 2007
(Όλα τα ποσά είναι εκφρασμένα σε ευρώ εκτός από τα στοιχεία μετοχών)

	Σημειώσεις	Ο ΟΜΙΛΟΣ		Η ΕΤΑΙΡΕΙΑ	
		1/7/2008- 30/9/2008	1/7/2007- 30/9/2007	1/7/2008- 30/9/2008	1/7/2007- 30/9/2007
Κύκλος εργασιών		107.546.012	89.410.660	103.574.574	85.697.273
Κόστος πωληθέντων		(54.851.990)	(46.274.361)	(55.835.851)	(46.489.489)
Μικτό κέρδος		52.694.022	43.136.299	47.738.723	39.207.784
Λοιπά έσοδα εκμετάλλευσης		382.256	791.113	355.637	779.690
Έξοδα διάθεσης		(26.141.502)	(20.755.434)	(24.846.436)	(20.102.555)
Έξοδα διοίκησης		(4.205.903)	(3.905.928)	(3.522.072)	(3.287.941)
Λοιπά έξοδα εκμετάλλευσης		(665.958)	(434.977)	(630.653)	(434.977)
Κέρδη προ φόρων, χρηματοδοτικών και επενδυτικών αποτελεσμάτων		22.062.915	18.831.073	19.095.200	16.162.001
Χρηματοοικονομικά Έξοδα		(2.087.768)	(1.704.212)	(1.983.481)	(1.658.244)
Χρηματοοικονομικά Έσοδα		371.420	239.354	233.046	239.354
		(1.716.348)	(1.464.858)	(1.750.435)	(1.418.890)
Κέρδη προ φόρων		20.346.566	17.366.215	17.344.764	14.743.111
Φόρος εισοδήματος	3.5	(4.699.527)	(4.117.809)	(4.392.363)	(3.854.452)
Κέρδη μετά από φόρους		15.647.040	13.248.406	12.952.401	10.888.659
Κατανομημένα σε :					
Μετόχους της μητρικής		15.647.040	13.248.406		
Δικαιώματα μειοψηφίας		-	-		
Κέρδη ανά μετοχή					
Βασικά κέρδη ανά μετοχή (€/μετοχή)		0,2581	0,2186	0,2137	0,1796
Μειωμένα κέρδη ανά μετοχή (€/μετοχή)		0,2476	0,2079	0,2062	0,1716
Αποτελέσματα προ τόκων, φόρων, επενδυτικών αποτελεσμάτων και αποσβέσεων		24.681.370	21.188.347	21.411.096	18.337.161
Αποτελέσματα προ τόκων, φόρων και επενδυτικών αποτελεσμάτων		22.062.915	18.831.073	19.095.200	16.162.001
Κέρδη προ φόρων		20.346.566	17.366.215	17.344.764	14.743.111
Κέρδη μετά φόρων		15.647.040	13.248.406	12.952.401	10.888.659

Οι συνοδευτικές σημειώσεις αποτελούν αναπόσπαστο κομμάτι των οικονομικών καταστάσεων

B. ΕΝΔΙΑΜΕΣΗ ΚΑΤΑΣΤΑΣΗ ΙΣΟΛΟΓΙΣΜΟΥ**ΓΙΑ ΤΗΝ ΠΕΡΙΟΔΟ ΠΟΥ ΕΛΗΞΕ 30 ΣΕΠΤΕΜΒΡΙΟΥ 2008 ΚΑΙ 30 ΙΟΥΝΙΟΥ 2008**

(Όλα τα ποσά είναι εκφρασμένα σε ευρώ εκτός αν αναφέρεται διαφορετικά)

	Σημειώσεις	Ο ΟΜΙΛΟΣ		Η ΕΤΑΙΡΕΙΑ	
		30/09/2008	30/06/2008	30/09/2008	30/06/2008
Ενεργητικό					
Μη κυκλοφοριακά στοιχεία ενεργητικού					
Ενσώματες ακινητοποιήσεις	3.7	249.112.574	237.394.669	204.109.982	193.557.803
Επενδύσεις σε ακίνητα	3.8	8.655.705	8.753.123	8.655.705	8.753.123
Επενδύσεις σε συνδεδεμένες επιχειρήσεις	3.9	-	-	37.979.874	37.979.874
Λοιπές μακροπρόθεσμες απαιτήσεις		3.001.916	2.891.087	3.001.916	2.891.087
		260.770.195	249.038.879	253.747.477	243.181.887
Κυκλοφοριακά περιουσιακά στοιχεία					
Αποθέματα		173.702.587	165.642.910	162.671.110	155.917.480
Πελάτες και λοιπές εμπορικές απαιτήσεις		32.925.484	32.362.780	38.660.544	35.362.700
Λοιπές απαιτήσεις		45.053.859	42.742.259	32.320.692	30.961.648
Λοιπά κυκλοφοριακά στοιχεία ενεργητικού		7.383.542	4.551.243	7.197.012	4.480.633
Ταμειακά διαθέσιμα και ισοδύναμα		57.021.520	30.477.648	34.707.785	8.945.605
		316.086.991	275.776.840	275.557.143	235.668.066
Σύνολο ενεργητικού		576.857.186	524.815.719	529.304.620	478.849.953
Ίδια κεφάλαια & υποχρεώσεις					
Ίδια κεφάλαια αποδιδόμενα στους μετόχους της μητρικής					
Μετοχικό κεφάλαιο		84.864.301	84.864.301	84.864.301	84.864.301
Αποθεματικό υπέρ το άρτιο		7.678.828	7.678.828	7.678.828	7.678.828
Συναλλαγματικές διαφορές μετατροπής		(510.054)	(454.918)	-	-
Λοιπά αποθεματικά		66.290.317	66.290.317	66.290.317	66.290.317
Κέρδη εις νέον		141.898.489	126.251.447	102.378.902	89.426.501
		300.221.881	284.629.976	261.212.349	248.259.948
Δικαιώματα μειοψηφίας		-	-	-	-
Σύνολο ιδίων κεφαλαίων		300.221.881	284.629.976	261.212.349	248.259.948
Μακροπρόθεσμες υποχρεώσεις					
Υποχρεώσεις παροχών προσωπικού λόγω εξόδου από την υπηρεσία		2.057.657	1.940.581	2.057.657	1.940.581
Μακροπρόθεσμες δανειακές υποχρεώσεις		97.377.983	76.167.471	91.769.915	70.653.403
Λοιπές μακροπρόθεσμες υποχρεώσεις		4.370	4.272	4.370	4.272
Αναβαλλόμενες φορολογικές υποχρεώσεις		4.213.098	4.143.399	4.215.864	4.146.165
Σύνολο μακροπροθέσμων υποχρεώσεων		103.653.108	82.255.723	98.047.806	76.744.421
Βραχυπρόθεσμες υποχρεώσεις					
Προβλέψεις		431.509	373.502	431.509	373.502
Προμηθευτές και λοιπές υποχρεώσεις		70.199.641	65.949.581	70.255.001	65.758.886
Τρέχουσες φορολογικές υποχρεώσεις	3.15	34.339.517	28.468.095	32.885.287	26.879.522
Βραχυπρόθεσμες δανειακές υποχρεώσεις		-	-	-	-
Μακροπρόθεσμες υποχρεώσεις πληρωτέες στην επόμενη χρήση		42.775.973	42.538.714	41.942.262	41.300.004
Λοιπές βραχυπρόθεσμες υποχρεώσεις		25.235.557	20.600.129	24.530.406	19.533.670
Σύνολο βραχυπροθέσμων υποχρεώσεων		172.982.197	157.930.021	170.044.465	153.845.584
Σύνολο υποχρεώσεων		276.635.305	240.185.744	268.092.271	230.590.005
Σύνολο ιδίων κεφαλαίων και υποχρεώσεων		576.857.186	524.815.719	529.304.620	478.849.953

Οι συνοδευτικές σημειώσεις αποτελούν αναπόσπαστο κομμάτι των οικονομικών καταστάσεων

**Γ. ΕΝΔΙΑΜΕΣΗ ΚΑΤΑΣΤΑΣΗ ΜΕΤΑΒΟΛΩΝ ΙΔΙΩΝ ΚΕΦΑΛΑΙΩΝ ΟΜΙΛΟΥ
ΓΙΑ ΤΗΝ ΠΕΡΙΟΔΟ ΠΟΥ ΕΛΗΞΕ 30 ΣΕΠΤΕΜΒΡΙΟΥ 2008 ΚΑΙ 2007**

(Όλα τα ποσά είναι εκφρασμένα σε ευρώ εκτός αν αναφέρεται διαφορετικά)

Ο ΟΜΙΛΟΣ

	Μετοχικό κεφάλαιο	Αποθεματικό υπέρ το άρτιο	Συναλλαγματικές διαφορές μετατροπής	Τακτικό αποθεματικό	Αφορολόγητα αποθεματικά	Έκτακτα αποθεματικά	Λοιπά αποθεματικά	Αποτελέσματα Εις νέον	Σύνολο Ιδίων Κεφαλαίων
Προσαρμοσμένα υπόλοιπα κατά την 1η Ιουλίου 2008, σύμφωνα με τα ΔΠΧΠ	84.864.301	7.678.828	(454.918)	9.913.166	1.797.944	54.555.622	23.585	126.251.447	284.629.976
Μετατρέψιμο ομολογιακό δάνειο που αναγνωρίζεται απευθείας στα ίδια κεφάλαια									
Τακτοποίηση αναβαλλόμενων φόρων στοιχείων καταχωρημένων απευθείας στα ίδια κεφάλαια									
Συναλλαγματικές διαφορές μετατροπής ξένων θυγατρικών			(55.136)						(55.136)
Καθαρό εισόδημα αναγνωρισμένο απ' ευθείας στα ίδια κεφάλαια			(55.136)						(55.136)
Καθαρά Αποτελέσματα Περιόδου 01/07/2008-30/09/2008								15.647.040	15.647.040
Συνολικό Αναγνωριζόμενο Κέρδος Περιόδου								15.647.040	15.564.040
Αποθεματικό αναπροσαρμογής αξίας ακινήτου									
Σύνολα προσαρμογών			(55.136)					15.647.040	15.591.904
Υπόλοιπο των Ιδίων Κεφαλαίων κατά την 30η Σεπτεμβρίου 2008	84.864.301	7.678.828	(510.054)	9.913.166	1.797.944	54.555.622	23.585	141.898.489	300.221.881
Προσαρμοσμένα υπόλοιπα κατά την 1η Ιουλίου 2007, σύμφωνα με τα ΔΠΧΠ	84.864.301	7.678.828	(197.797)	7.078.200	5.907.183	24.246.943	23.585	92.170.192	221.771.435
Μετατρέψιμο ομολογιακό δάνειο που αναγνωρίζεται απευθείας στα ίδια κεφάλαια									0
Τακτοποίηση αναβαλλόμενων φόρων στοιχείων καταχωρημένων απευθείας στα ίδια κεφάλαια									0
Συναλλαγματικές διαφορές μετατροπής ξένων θυγατρικών			14.092						14.092
Καθαρό εισόδημα αναγνωρισμένο απ' ευθείας στα ίδια κεφάλαια	0	0	14.092	0	0	0	0	0	14.092
Καθαρά Αποτελέσματα Περιόδου 01/07/2007-30/09/2007								13.248.406	13.248.406
Συνολικό Αναγνωριζόμενο Κέρδος Περιόδου								13.248.406	13.248.406
Σύνολα προσαρμογών	0	0	14.092	0	0	0	0	13.248.406	13.262.498
Υπόλοιπο των Ιδίων Κεφαλαίων κατά την 30η Σεπτεμβρίου 2007	84.864.301	7.678.828	(183.705)	7.078.200	5.907.183	24.246.943	23.585	105.418.598	235.033.933

Οι συνοδευτικές σημειώσεις αποτελούν αναπόσπαστο κομμάτι των οικονομικών καταστάσεων

Δ. ΕΝΔΙΑΜΕΣΗ ΚΑΤΑΣΤΑΣΗ ΜΕΤΑΒΟΛΩΝ ΙΔΙΩΝ ΚΕΦΑΛΑΙΩΝ ΕΤΑΙΡΕΙΑΣ ΓΙΑ ΤΗΝ ΠΕΡΙΟΔΟ ΠΟΥ ΕΛΗΞΕ 30 ΣΕΠΤΕΜΒΡΙΟΥ 2008 ΚΑΙ 2007

(Όλα τα ποσά είναι εκφρασμένα σε ευρώ εκτός αν αναφέρεται διαφορετικά)

Η ΕΤΑΙΡΕΙΑ

	Μετοχικό κεφάλαιο	Αποθεματικό υπέρ το άρτιο	Τακτικό αποθεματικό	Αφορολόγητα αποθεματικά	Έκτακτα αποθεματικά	Λοιπά αποθεματικά	Αποτελέσματα Εις νέον	Σύνολο Ιδίων Κεφαλαίων
Υπόλοιπα κατά την 1^η Ιουλίου 2008, σύμφωνα με τα ΔΠΧΠ	84.864.301	7.678.828	9.913.166	1.797.944	54.555.621	23.585	89.426.503	248.259.948
Μετατρέψιμο ομολογιακό δάνειο που αναγνωρίζεται απευθείας στα ίδια κεφάλαια								
Τακτοποίηση αναβαλλόμενων φόρων στοιχείων καταχωρημένων απευθείας στα ίδια κεφάλαια								
Καθαρό εισόδημα αναγνωρισμένο απ' ευθείας στα ίδια κεφάλαια	0	0	0	0	0	0	0	0
Καθαρά Αποτελέσματα Περιόδου 01/07/2008-30/9/2008							12.952.401	12.952.401
Συνολικό Αναγνωριζόμενο Κέρδος Περιόδου							12.952.401	12.952.401
Σύνολα προσαρμογών							12.952.401	12.952.401
Υπόλοιπο των Ιδίων Κεφαλαίων κατά την 30^η Σεπτεμβρίου 2008	84.864.301	7.678.828	9.913.166	1.797.944	54.555.621	23.585	102.378.902	261.212.349
Υπόλοιπα κατά την 1^η Ιουλίου 2007, σύμφωνα με τα ΔΠΧΠ	84.864.301	7.678.828	7.078.200	5.907.183	24.246.943	23.585	66.882.044	196.681.084
Μετατρέψιμο ομολογιακό δάνειο που αναγνωρίζεται απευθείας στα ίδια κεφάλαια								
Τακτοποίηση αναβαλλόμενων φόρων στοιχείων καταχωρημένων απευθείας στα ίδια κεφάλαια								
Καθαρό εισόδημα αναγνωρισμένο απ' ευθείας στα ίδια κεφάλαια	0	0	0	0	0	0	0	0
Καθαρά Αποτελέσματα Περιόδου 01/07/2007-30/09/2007							10.888.659	10.888.659
Συνολικό Αναγνωριζόμενο Κέρδος Περιόδου	0	0	0	0	0	0	10.888.659	10.888.659
Σύνολα προσαρμογών	0	0	0	0	0	0	10.888.659	10.888.659
Υπόλοιπο των Ιδίων Κεφαλαίων κατά την 30^η Σεπτεμβρίου 2007	84.864.301	7.678.828	7.078.200	5.907.183	24.246.943	23.585	77.770.703	207.569.743

Οι συνοδευτικές σημειώσεις αποτελούν αναπόσπαστο κομμάτι των οικονομικών καταστάσεων

E. ΕΝΔΙΑΜΕΣΗ ΚΑΤΑΣΤΑΣΗ ΤΑΜΕΙΑΚΩΝ ΡΟΩΝ ΓΙΑ ΤΗΝ ΠΕΡΙΟΔΟ ΠΟΥ ΕΛΗΞΕ 30 ΣΕΠΤΕΜΒΡΙΟΥ 2008 ΚΑΙ 2007

(Όλα τα ποσά είναι εκφρασμένα σε ευρώ εκτός αν αναφέρεται διαφορετικά)

Σημείωση	Ο ΟΜΙΛΟΣ		Η ΕΤΑΙΡΕΙΑ		
	01/07/2008- 30/09/2008	01/07/2007- 30/09/2007	01/07/2008- 30/09/2008	01/07/2007- 30/09/2007	
Ταμειακές ροές από λειτουργικές δραστηριότητες					
Ταμειακές ροές από λειτουργικές δραστηριότητες	3.16	22.701.537	25.247.588	18.354.066	25.290.756
Τόκοι πληρωθέντες		(421.625)	(93.239)	(414.423)	(91.845)
Καταβληθέντες φόροι		(556.344)	(509.890)	-	-
Καθαρές ταμειακές ροές από λειτουργικές δραστηριότητες		21.723.569	24.644.459	17.939.644	25.198.911
Ταμειακές ροές από επενδυτικές δραστηριότητες					
Αγορές ενσώματων παγίων στοιχείων		(13.826.364)	(17.122.894)	(12.300.170)	(14.358.593)
Προκαταβολές για αγορά παγίων		(1.186.738)	-	-	-
Εισπράξεις από πωλήσεις ενσώματων παγίων στοιχείων		7.064	1.020.000	7.064	1.020.000
Ποσά προορισμένα για αύξηση μετοχικού κεφαλαίου θυγατρικής		-	-	-	-
Αγορά θυγατρικών		-	-	-	(7.999.980)
Τόκοι εισπραχθέντες		346.457	239.354	233.046	239.354
Καθαρές ταμειακές ροές από επενδυτικές δραστηριότητες		(14.659.581)	(15.863.540)	(12.060.060)	(21.099.219)
Ταμειακές ροές από χρηματοδοτικές δραστηριότητες					
Μερίσματα πληρωθέντα σε μετόχους της μητρικής		-	-	-	-
Δάνεια αναληφθέντα		20.000.000	-	20.000.000	-
Εξοφλήσεις δανείων		(401.081)	(267.179)	-	(107.341)
Εξοφλήσεις υποχρεώσεων από χρηματοδοτικές μισθώσεις		(118.925)	(146.011)	(117.404)	(142.256)
Καθαρές ταμειακές ροές από χρηματοδοτικές δραστηριότητες		19.479.994	(413.189)	19.882.596	(249.597)
Καθαρή αύξηση/(μείωση) στα ταμειακά διαθέσιμα και ισοδύναμα περιόδου		26.543.983	8.367.730	25.762.180	3.850.095
Ταμειακά διαθέσιμα και ισοδύναμα έναρξης περιόδου		30.477.648	52.078.722	8.945.605	39.265.843
Συναλλαγματικές διαφορές στα ταμειακά διαθέσιμα και ισοδύναμα		(111)	(5.780)	-	-
Ταμειακά διαθέσιμα και ισοδύναμα λήξης περιόδου		57.021.520	60.440.671	34.707.785	43.115.938
Διαθέσιμα στο ταμείο		1.907.876	1.865.727	1.817.967	1.840.555
Υπόλοιπο αλληλόχρεων λογαριασμών τραπεζών		6.759.246	6.680.523	5.562.522	6.680.523
Καταθέσεις όψεως και προθεσμίας		48.354.398	51.894.421	27.327.296	34.594.859
Ταμειακά διαθέσιμα και ισοδύναμα διαθεσίμων		57.021.520	60.440.671	34.707.785	43.115.938

Οι συνοδευτικές σημειώσεις αποτελούν αναπόσπαστο κομμάτι των οικονομικών καταστάσεων

ΣΤ. ΣΗΜΕΙΩΣΕΙΣ ΕΠΙ ΤΩΝ ΕΝΔΙΑΜΕΣΩΝ ΕΤΑΙΡΙΚΩΝ ΚΑΙ ΕΝΟΠΟΙΗΜΕΝΩΝ ΟΙΚΟΝΟΜΙΚΩΝ ΚΑΤΑΣΤΑΣΕΩΝ ΤΗΣ 30ΗΣ ΣΕΠΤΕΜΒΡΙΟΥ 2008

1. Πληροφορίες για τον Όμιλο

Οι ενοποιημένες οικονομικές καταστάσεις του ομίλου έχουν συνταχθεί σύμφωνα με τα Διεθνή Πρότυπα Χρηματοοικονομικής Πληροφόρησης όπως αυτά έχουν εκδοθεί από την Επιτροπή Διεθνών Λογιστικών Προτύπων.

Η JUMBO είναι μία ανώνυμη εμπορική εταιρεία που ιδρύθηκε βάσει των νόμων της ελληνικής δημοκρατίας. Αναφορές στην «ΕΤΑΙΡΕΙΑ» ή «JUMBO A.E.E.» περιλαμβάνουν, εκτός αν τα περιεχόμενα υποδεικνύουν το αντίθετο, τον Όμιλο «JUMBO» και τις πλήρως ενοποιούμενες θυγατρικές του.

Ο διακριτικός τίτλος της Εταιρείας είναι «JUMBO», είναι κατοχυρωμένος τόσο στο καταστατικό της, όσο και στο τμήμα σημάτων του Υπουργείου Ανάπτυξης ως ομώνυμο σήμα προϊόντων και υπηρεσιών «JUMBO» με αριθμό 127218 με διάρκεια προστασίας κατόπιν παρατάσεως μέχρι 5/6/2015.

Η Εταιρεία ιδρύθηκε το έτος 1986 (ΦΕΚ 3234/26.11.1986) με αρχική διάρκεια τριάντα χρόνια (30). Με απόφαση της από 03.05.2006 Έκτακτης Γενικής Συνέλευσης των μετόχων, η οποία εγκρίθηκε με την αρ. Κ2-6817/09.05.2006 απόφαση του Υπουργείου Ανάπτυξης, η διάρκεια της Εταιρείας παρατάθηκε σε εβδομήντα χρόνια (70) από την καταχώρησή της στο Μητρώο Ανωνύμων Εταιρειών.

Η αρχική καταστατική έδρα της Εταιρείας ήταν στο δήμο Γλυφάδας, στην οδό Αγγέλου Μεταξά αριθμός 11. Με την ίδια ως άνω απόφαση της από 03.05.2006 Έκτακτης Γενικής Συνέλευσης των μετόχων, η οποία εγκρίθηκε με την αρ. Κ2-6817/09.05.2006 απόφαση του Υπουργείου Ανάπτυξης, η έδρα της Εταιρείας μεταφέρθηκε στο δήμο Μοσχάτου Αττικής και συγκεκριμένα στην οδό Κύπρου 9 και Ύδρας Τ.Κ. 183 46, όπου στεγάζονται και τα κεντρικά γραφεία αυτής.

Η Εταιρεία είναι εγγεγραμμένη στο Μητρώο Ανωνύμων Εταιρειών του Υπουργείου Ανάπτυξης, Διεύθυνση Ανωνύμων Εταιρειών και Πίστεως, με Αρ. Μ.Α.Ε. 7650/06/Β/86/04.

Η δραστηριότητα της Εταιρείας διέπεται από τον Κ.Ν.2190/1920.

Οι ενδιάμεσες οικονομικές καταστάσεις της 30ης Σεπτεμβρίου 2008 (01.07.2008-30.09.2008) εγκρίθηκαν από το Διοικητικό Συμβούλιο την 17 Νοεμβρίου 2008.

2. Πλαίσιο κατάρτισης των Οικονομικών Καταστάσεων

Οι συνημμένες ενδιάμεσες οικονομικές καταστάσεις του Ομίλου και της Εταιρείας (στο εξής Οικονομικές Καταστάσεις του Α' τριμήνου) με ημερομηνία 30 Σεπτεμβρίου 2008, που καλύπτουν την περίοδο από 1^η Ιουλίου 2008 έως 30^η Σεπτεμβρίου 2008 έχουν συνταχθεί σύμφωνα με την αρχή του ιστορικού κόστους, την αρχή της συνέχισης της δραστηριότητάς (going concern) και είναι σύμφωνες με τα Διεθνή Πρότυπα Χρηματοοικονομικής Πληροφόρησης (ΔΠΧΠ) όπως αυτά έχουν εκδοθεί από την Επιτροπή Διεθνών Λογιστικών Προτύπων (IASB), καθώς και των διερμηνειών τους, όπως αυτές έχουν εκδοθεί από την Επιτροπή Διερμηνείας Προτύπων (I.F.R.I.C.) της IASB, και ειδικότερα είναι σύμφωνες με το ΔΛΠ 34 περί ενδιάμεσων οικονομικών καταστάσεων

Οι ενδιάμεσες συνοπτικές οικονομικές καταστάσεις δεν περιλαμβάνουν όλες τις πληροφορίες και σημειώσεις που απαιτούνται στις ετήσιες οικονομικές καταστάσεις της Εταιρείας και του Ομίλου της 30^{ης} Ιουνίου 2008 και πρέπει να διαβάζονται σε συνάρτηση με τις οικονομικές καταστάσεις της Εταιρείας και του Ομίλου της 30^{ης} Ιουνίου 2008.

Η σύνταξη οικονομικών καταστάσεων σύμφωνα με τα Δ.Π.Χ.Π. (ή IFRS) απαιτεί τη χρήση εκτιμήσεων και κρίσεων από τη Διοίκηση της Εταιρείας κατά την εφαρμογή των λογιστικών αρχών. Οι σημαντικές παραδοχές για την εφαρμογή των λογιστικών μεθόδων της εταιρείας επισημαίνονται όπου κρίνεται κατάλληλο. Οι εκτιμήσεις και οι κρίσεις στις οποίες προβαίνει η Διοίκηση αξιολογούνται συνεχώς και βασίζονται σε εμπειρικά δεδομένα και άλλους παράγοντες συμπεριλαμβανομένων των προσδοκιών για μελλοντικά γεγονότα που θεωρούνται αναμενόμενα από εύλογες συνθήκες.

Οι λογιστικές αρχές βάσει των οποίων συντάχθηκαν οι οικονομικές καταστάσεις, είναι συνεπείς με αυτές που χρησιμοποιήθηκαν για τη σύνταξη των ετήσιων οικονομικών καταστάσεων της χρήσης 2007-2008 και έχουν εφαρμοσθεί με συνέπεια σε όλες τις περιόδους που παρουσιάζονται.

2.1 Νέα πρότυπα, τροποποίηση υφιστάμενων και ερμηνείες της ΔΕΕΧΠ

Η Επιτροπή Διεθνών Λογιστικών Προτύπων καθώς και η Επιτροπή Ερμηνειών έχουν ήδη εκδώσει μια σειρά νέων λογιστικών προτύπων και ερμηνειών τα οποία θα εφαρμοστούν για τις λογιστικές περιόδους που αρχίζουν από την 1η Ιανουαρίου 2008 ή μεταγενέστερα. Η εκτίμηση του Ομίλου σχετικά με την επίδραση αυτών των νέων προτύπων και ερμηνειών έχει ως εξής:

ΔΛΠ 1, Παρουσίαση των Οικονομικών Καταστάσεων-Τροποποιημένο

Η τροποποίηση του προτύπου απαιτεί όπως στην κατάσταση μεταβολών ιδίων κεφαλαίων περιλαμβάνονται μόνο οι συναλλαγές με τους μετόχους. Γίνεται εισαγωγή μια καινούριας κατάστασης συνολικού εισοδήματος και τα μερίσματα προς τους μετόχους θα εμφανίζονται μόνο στην κατάσταση μεταβολών ιδίων κεφαλαίων ή στις σημειώσεις επί των οικονομικών καταστάσεων. Ο Όμιλος είναι στην διαδικασία της αξιολόγησης της επίδρασης από τη εφαρμογή της τροποποίησης του προτύπου στις οικονομικές καταστάσεις. Το ΔΛΠ 1 ισχύει για χρήσεις που ξεκινούν της ή μετά την 1^η Ιανουαρίου του 2009.

ΔΠΧΠ 2, Παροχές που εξαρτώνται από την αξία των μετοχών "όροι εξάσκησης και ακυρώσεις" - Τροποποιημένο

Η τροποποίηση του προτύπου διευκρινίζει δύο θέματα: Τον ορισμό της «προϋπόθεσης κατοχύρωσης», με την εισαγωγή του όρου «μη-προϋπόθεση κατοχύρωσης» για όρους που δεν αποτελούν όρους υπηρεσίας ή απόδοσης. Επίσης διευκρινίζεται ότι όλες οι ακυρώσεις, είτε προέρχονται από την οντότητα είτε από τα συμβαλλόμενα μέρη, πρέπει να έχουν την ίδια λογιστική αντιμετώπιση. Το ΔΠΧΠ 2 ισχύει για χρήσεις που ξεκινούν την ή μετά την 1η Ιανουαρίου του 2009.

ΔΠΧΠ 3 Συνενώσεις Επιχειρήσεων και ΔΛΠ 27 Ενοποιημένες και Ιδιαίτερες Οικονομικές Καταστάσεις.

Το ΔΠΧΠ 3 θα έχει εφαρμογή στις συνενώσεις επιχειρήσεων που προκύπτουν σε αυτές τις περιόδους και το πεδίο εφαρμογής του έχει τροποποιηθεί για να περιλαμβάνει συνενώσεις επιχειρήσεων που τελούν υπό κοινό έλεγχο και συνενώσεις χωρίς καταβολή τιμήματος (παράλληλη εισαγωγή μετοχών). Το ΔΠΧΠ 3 και το ΔΛΠ 27, μεταξύ άλλων, απαιτούν μεγαλύτερη χρήση της εύλογης αξίας μέσω της κατάστασης λογαριασμού αποτελεσμάτων και την ενδυνάμωση της οικονομικής κατάστασης της αναφερόμενης οντότητας. Επιπλέον, αυτά τα πρότυπα εισάγουν τις ακόλουθες απαιτήσεις: (1) να γίνεται επανυπολογισμός του μεριδίου συμμετοχής όταν ο έλεγχος ανακτάται ή χάνεται (2) να αναγνωρίζεται άμεσα στα ίδια κεφάλαια η επίδραση όλων των συναλλαγών μεταξύ ελεγχόμενων και μη ελεγχόμενων μερών, όταν ο έλεγχος δεν έχει χαθεί, και (3) εστιάζεται στο τι έχει δοθεί στον πωλητή ως τίμημα παρά στο ποσό της δαπάνης για την απόκτηση. Πιο συγκεκριμένα, στοιχεία όπως κόστη που σχετίζονται άμεσα με την αγορά, μεταβολές στην αξία του ενδεχόμενου τιμήματος, παροχές που εξαρτώνται από την αξία των μετοχών και εξοφλήσεις συμβολαίων που προϋπήρχαν θα λογιστικοποιούνται ξεχωριστά από τις συνενώσεις επιχειρήσεων και θα επηρεάζουν συχνά και την κατάσταση λογαριασμού αποτελεσμάτων. Το ΔΠΧΠ 3 και το ΔΛΠ 27 ισχύουν για χρήσεις που ξεκινούν την ή μετά την 1η Ιανουαρίου του 2009.

ΔΠΧΠ 8. Λειτουργικοί Τομείς

Το ΔΠΧΠ 8 διατηρεί τον γενικό σκοπό του ΔΛΠ 14. Απαιτεί οι οικονομικές οντότητες των οποίων οι μετοχές ή οι ομολογίες είναι δημόσια διαπραγματεύσιμες, καθώς και οι οικονομικές οντότητες που είναι στη διαδικασία έκδοσης μετοχών ή ομολογιών, να παρουσιάζουν οικονομικές πληροφορίες κατά τομέα. Εάν οι επεξηγηματικές σημειώσεις των οικονομικών καταστάσεων περιέχουν τις ενοποιημένες οικονομικές καταστάσεις της μητρικής εταιρείας εντός του πεδίου εφαρμογής του ΔΠΧΠ 8, όπως επίσης και τις οικονομικές καταστάσεις της μητρικής εταιρείας, οι οικονομικές πληροφορίες κατά τομέα απαιτούνται μόνο για τις ενοποιημένες οικονομικές καταστάσεις. Το ΔΠΧΠ 8 ισχύει για χρήσεις που ξεκινούν την ή μετά την 1η Ιανουαρίου του 2009.

ΔΛΠ 23 Κόστος δανεισμού (τροποποίηση)

Στην τροποποιημένη έκδοση του ΔΛΠ 23 «Κόστος δανεισμού», η προηγούμενος θεωρούμενη βασική μέθοδος της αναγνώρισης του κόστους δανεισμού στα αποτελέσματα, έχει εξαιρεθεί. Αντιθέτως, κόστος

δανεισμού το οποίο είναι άμεσα αποδιδόμενο στην απόκτηση, κατασκευή ή παραγωγή ενός επιλέξιμου στοιχείου του ενεργητικού, όπως αυτό καθορίζεται από το ΔΛΠ 23, θα πρέπει να αποτελεί μέρος του κόστους αυτού του στοιχείου. Η τροποποιημένη έκδοση του ΔΛΠ 23 είναι υποχρεωτική για ετήσιες περιόδους οι οποίες αρχίζουν την ή μετά την 1η Ιανουαρίου 2009.

ΔΛΠ 32 και ΔΛΠ 1 Χρηματοοικονομικά Μέσα διαθέσιμα από τον κάτοχο (ή “puttable” μέσο)

Η τροποποίηση στο ΔΛΠ 32 απαιτεί όπως ορισμένα χρηματοοικονομικά μέσα διαθέσιμα από τον κάτοχο (“puttable” μέσα) και υποχρεώσεις που ανακόπτονται κατά τη ρευστοποίηση μιας οντότητας καταταχθούν ως Ίδια Κεφάλαια εάν πληρούνται συγκεκριμένα κριτήρια. Η τροποποίηση στο ΔΛΠ 1 απαιτεί γνωστοποίηση πληροφοριών αναφορικά με τα “puttable” μέσα που κατατάσσονται ως Ίδια Κεφάλαια. Η τροποποιημένη έκδοση του ΔΛΠ 32 ισχύει για χρήσεις που ξεκινούν την ή μετά την 1η Ιανουαρίου του 2009.

ΔΛΠ 39 Χρηματοπιστωτικά Μέσα: Αναγνώριση και Επιμέτρηση: Κατάλληλα Μέσα Αντιστάθμισης (τροποποίηση Ιούλιος 2008)

Η τροποποίηση στο ΔΛΠ 39, επιτρέπει σε μία οντότητα να προσδιορίσει ως αντισταθμιζόμενο στοιχείο ένα τμήμα της μεταβολής της εύλογης αξίας ή της διακύμανσης της ταμιακής ροής ενός χρηματοοικονομικού μέσου. Μία οντότητα μπορεί να προσδιορίσει τις μεταβολές στην εύλογη αξία ή στις ταμιακές ροές που συνδέονται με έναν μονομερή κίνδυνο ως το αντισταθμιζόμενο στοιχείο, σε μία αποτελεσματική σχέση αντιστάθμισης. Ο Όμιλος δεν αναμένει ότι η τροποποίηση αυτή θα επηρεάσει τις οικονομικές του καταστάσεις. Η τροποποιημένη έκδοση του ΔΛΠ 39 ισχύει για χρήσεις που ξεκινούν την ή μετά την 1η Ιουλίου του 2009. Ο Όμιλος δεν κατείχε τέτοιου είδους χρηματοοικονομικά στοιχεία μέχρι την ημερομηνία παρουσίασης των συγκεκριμένων καταστάσεων.

ΔΛΠ 39 και ΔΠΧΠ 7 Χρηματοπιστωτικά Μέσα: Αναγνώριση & Επιμέτρηση και Γνωστοποιήσεις: Επαναταξινόμηση Χρηματοοικονομικών Μέσων (τροποποίηση Οκτώβριος 2008)

Η τροποποίηση επιτρέπει σε μία οντότητα να επαναταξινομήσει μη - παράγωγα χρηματοοικονομικά στοιχεία (εκτός αυτών που έχουν αναγνωριστεί στην εύλογη αξία μέσω αποτελεσμάτων κατά την αρχική τους αναγνώριση) από την κατηγορία της εύλογης αξίας μέσω αποτελεσμάτων, σε ιδιαίτερες μόνο περιπτώσεις. Επιπλέον, επιτρέπει την επαναταξινόμηση χρηματοοικονομικού περιουσιακού στοιχείου, ταξινομημένου ως διαθέσιμο για πώληση, το οποίο θα πληρούσε τον ορισμό των δανείων και των απαιτήσεων (εάν δεν είχε χαρακτηριστεί ως διαθέσιμο για πώληση), από την κατηγορία των διαθέσιμων προς πώληση στην κατηγορία των δανείων και απαιτήσεων, εάν η εταιρεία έχει την πρόθεση να διατηρήσει το χρηματοοικονομικό περιουσιακό στοιχείο για το προσεχές μέλλον ή μέχρι τη λήξη. Η τροποποιημένη έκδοση του ΔΛΠ 39 και ΔΠΧΠ 7 ισχύει για χρήσεις που ξεκινούν την ή μετά την 1η Ιουλίου του 2008. Ο Όμιλος δεν κατείχε τέτοιου είδους χρηματοοικονομικά στοιχεία μέχρι την ημερομηνία παρουσίασης των συγκεκριμένων καταστάσεων.

ΕΔΔΠΧΠ 11 ΔΠΧΠ 2- Συναλλαγές συμμετοχικών τίτλων της ίδιας επιχείρησης ή επιχειρήσεων του ίδιου ομίλου

Αυτή η Διερμηνεία εφαρμόζεται για τις ετήσιες λογιστικές περιόδους που ξεκινούν την ή μετά την 1η Μαρτίου 2007. Η ΕΔΔΠΧΠ 11 παρέχει οδηγίες για το εάν οι συμφωνίες παροχών που εξαρτώνται από την αξία των μετοχών θα πρέπει να θεωρούνται πληρωμές με μετρητά ή με συμμετοχικούς τίτλους στις οικονομικές καταστάσεις της επιχείρησης. Αυτή είναι μία σημαντική διάκριση καθώς υπάρχουν σημαντικές διαφορές στους απαιτούμενους λογιστικούς χειρισμούς. Για παράδειγμα, οι πληρωμές με μετρητά αποτιμώνται στην εύλογη αξία σε κάθε ημερομηνία ισολογισμού. Αντιθέτως, στις πληρωμές με συμμετοχικούς τίτλους η εύλογη αξία προσδιορίζεται κατά την ημερομηνία της παροχής και αναγνωρίζεται στην περίοδο που η σχετική υπηρεσία παρέχεται. Η Διερμηνεία δεν έχει ακόμη υιοθετηθεί από την Ευρωπαϊκή Ένωση. Η Διερμηνεία 11 δεν έχει εφαρμογή στον όμιλο.

ΕΔΔΠΧΠ 12 Συμφωνίες Παραχώρησης Δικαιώματος Παροχής Υπηρεσιών

Αυτή η Διερμηνεία εφαρμόζεται για τις ετήσιες λογιστικές περιόδους που ξεκινούν την ή μετά την 1η Ιανουαρίου 2008. Η ΕΔΔΠΧΠ 12 παρέχει οδηγίες για τον λογιστικό χειρισμό συμφωνιών στις οποίες (i) μία οντότητα του δημοσίου τομέα (ο «παραχωρητής») χορηγεί συμβάσεις για την παροχή δημοσίων υπηρεσιών σε επιτηδευματίες του ιδιωτικού τομέα («διαχειριστές των παραχωρήσεων») και (ii) αυτές οι υπηρεσίες που παρέχονται προϋποθέτουν τη χρήση της υποδομής από τον διαχειριστή της παραχώρησης (ιδιωτική επιχείρηση). Η IFRIC 12 είναι μία εκτενής Διερμηνεία που αναφέρεται σε ένα σύνθετο θέμα. Η IFRIC 12 δεν έχει εφαρμογή στον όμιλο.

ΕΔΔΠΧΠ 13: Προγράμματα Πιστότητας Πελατών

Τα προγράμματα πιστότητας πελατών παρέχουν στους πελάτες κίνητρα να αγοράζουν προϊόντα ή υπηρεσίες μιας επιχείρησης. Εάν ο πελάτης αγοράσει προϊόντα ή υπηρεσίες, τότε η επιχείρηση του χορηγεί award credits «πόντους» τα οποία ο πελάτης μπορεί να εξαγοράσει στο μέλλον προς απόκτηση δωρεάν ή σε μειωμένη τιμή προϊόντων/ υπηρεσιών. Τα προγράμματα αυτά δύνανται να εφαρμόζονται από την επιχείρηση την ίδια ή από τρίτο μέρος. Η IFRIC 13 θα εφαρμόζεται υποχρεωτικά για περιόδους που ξεκινούν την ή μετά την 1η Ιουλίου 2008. Η IFRIC 13 δεν έχει εφαρμογή στον Όμιλο.

ΕΔΔΠΧΠ 14 Οριο πάνω σε ένα περιουσιακό στοιχείο καθορισμένων παροχών, οι ελάχιστες κεφαλαιακές υποχρεώσεις και οι αλληλεπιδράσεις τους.

Αυτή η Διερμηνεία εφαρμόζεται για τις ετήσιες λογιστικές περιόδους που ξεκινούν την ή μετά την 1η Ιανουαρίου 2008. Η Διερμηνεία δεν ισχύει για τις δραστηριότητες του Ομίλου. Η Διερμηνεία δεν έχει ακόμα υιοθετηθεί από την Ευρωπαϊκή Ένωση.

ΕΔΔΠΧΠ 15 Συμφωνίες κατασκευής ακινήτων (Real Estate)

Αυτή η Διερμηνεία εκδόθηκε στις 3/7/2008, ισχύει για ετήσιες περιόδους από 01/01/2009 και μετά και έχει αναδρομική εφαρμογή. Παρέχει οδηγίες για τον καθορισμό του εάν ένα συμβόλαιο για την κατασκευή ακίνητης περιουσίας εμπίπτει στο πλαίσιο εφαρμογής του ΔΛΠ 11 «Κατασκευαστικά Συμβόλαια» ή του ΔΛΠ 18 «Έσοδα». Η Διερμηνεία αυτή δεν έχει εφαρμογή στον Όμιλο. Η Διερμηνεία αυτή δεν είχε υιοθετηθεί από την Ευρωπαϊκή Ένωση.

ΕΔΔΠΧΠ 16 Αντισταθμίσεις καθαρής επένδυσης σε επιχειρηματική δραστηριότητα του εξωτερικού

Η Επιτροπή Διερμηνειών εξέδωσε την Ε.Δ.Δ.Π.Χ.Π. 16 «Αντισταθμίσεις Καθαρής Επένδυσης σε Επιχειρηματική Δραστηριότητα του Εξωτερικού». Η Διερμηνεία διευκρινίζει ορισμένα ζητήματα για τη λογιστική αντιμετώπιση αντισταθμίσεων συναλλαγματικού κινδύνου καθαρής επένδυσης σε επιχειρηματική δραστηριότητα του εξωτερικού (όπως οι θυγατρικές και οι συγγενείς επιχειρήσεις των οποίων οι δραστηριότητες πραγματοποιούνται σε νόμισμα διαφορετικό του λειτουργικού νομίσματος της αναφέρουσας επιχείρησης). Τα βασικά θέματα που εξετάζονται είναι:

- Ο τύπος κινδύνου που μπορεί να περιγράψει αυτή τη μορφή λογιστικής αντισταθμίσεων, και
- που μέσα στον όμιλο το μέσο που αντισταθμίζει αυτό τον κίνδυνο μπορεί να κατέχεται.

Η Ε.Δ.Δ.Π.Χ.Π. 16 ισχύει για ετήσιες περιόδους που αρχίζουν την ή μετά από την 1η Οκτωβρίου 2008, ενώ η νωρίτερη εφαρμογή της επιτρέπεται. Η διερμηνεία αυτή δεν έχει επίπτωση στις οικονομικές καταστάσεις του Ομίλου.

Ο Όμιλος δεν έχει σκοπό να εφαρμόσει κανένα από τα Πρότυπα ή τις Διερμηνείες νωρίτερα.

2.2 Δομή του Ομίλου και μέθοδος ενοποίησης εταιρειών

Οι επιχειρήσεις που περιλαμβάνονται στην πλήρη ενοποίηση της JUMBO A.E.E. είναι οι ακόλουθες:

Μητρική Εταιρεία:

Η Ανώνυμη Εμπορική Εταιρεία με την επωνυμία «JUMBO Ανώνυμη Εμπορική Εταιρεία» και το διακριτικό τίτλο «JUMBO» ιδρύθηκε το έτος 1986, με έδρα σήμερα στο Μοσχάτο Αττικής (οδός Κύπρου 9 & Ύδρας), είναι εισηγμένη από το έτος 1997 στην Παράλληλη Αγορά του Χρηματιστηρίου Αξιών Αθηνών και είναι εγγεγραμμένη στο Μητρώο Ανωνύμων Εταιρειών του Υπουργείου Ανάπτυξης με ΑΡ.Μ.Α.Ε. 7650/06/Β/86/04. Η εταιρεία έχει καταταγεί στην κατηγορία Μεγάλης Κεφαλαιοποίησης του Χρηματιστηρίου Αθηνών.

Θυγατρικές εταιρείες:

1. Η θυγατρική εταιρεία με την επωνυμία «Jumbo Trading Ltd», είναι Κυπριακή εταιρία περιορισμένης ευθύνης (Limited). Ιδρύθηκε το έτος 1991. Έδρα αυτής, η Λευκωσία Κύπρου (Λεωφ. Αβραάμ Αντωνίου 9, Κάτω Λακατάμια της Λευκωσίας). Είναι εγγεγραμμένη στο Μητρώο Εφόρου Εταιριών Κύπρου με αριθμό Ε 44824. Δραστηριοποιείται στην Κύπρο στο ίδιο αντικείμενο με τη μητρική δηλαδή το λιανικό εμπόριο παιχνιδιών. Η Μητρική κατέχει το 100% των μετοχών και των δικαιωμάτων ψήφου αυτής.

2. Η θυγατρική εταιρεία την Βουλγαρία με την επωνυμία «JUMBO EC.B.» συστάθηκε την 1η Σεπτεμβρίου 2005 ως Μονοπρόσωπη Εταιρία Περιορισμένης Ευθύνης με αριθμό Μητρώου – Μεριδίας 96904, τόμος 1291 του Πρωτοδικείου Σόφιας και σύμφωνα με τις πρόνοιες και προϋποθέσεις του αρ. 115 Ε.Ν. Έδρα αυτής η Σόφια Βουλγαρίας (Bul. Bulgaria 51 Sofia 1404). Η Μητρική κατέχει το 100% των μετοχών και των δικαιωμάτων ψήφου αυτής.

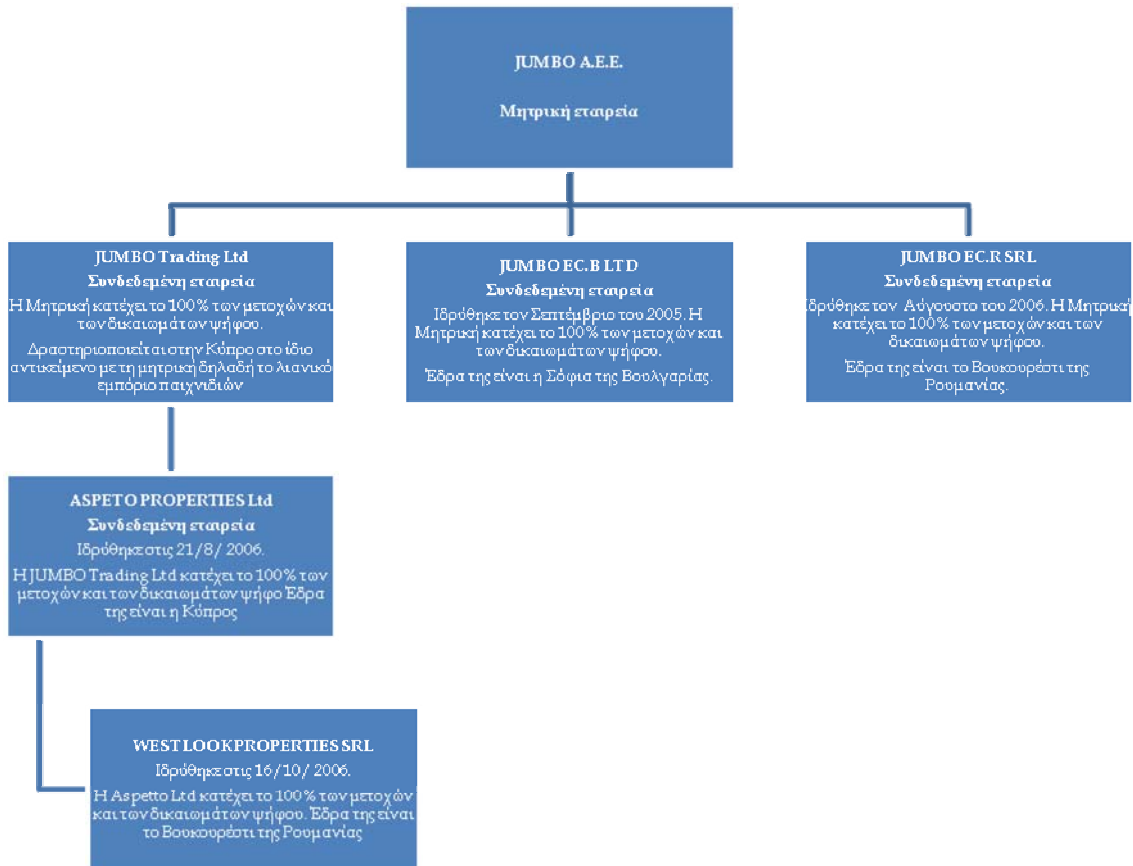
3. Η θυγατρική εταιρεία στη Ρουμανία με την επωνυμία «JUMBO EC.R. S.R.L» συστάθηκε την 9η Αυγούστου 2006 ως εταιρεία περιορισμένης ευθύνης (srl) με αριθμό διάταξης στο εμπορικό Μητρώο J40/12864/2006, με έδρα το Βουκουρέστι (διαμέρισμα αρ. 5 επί της Int. Vasil Paun αρ.1, 3^{ος} όροφος διοικητική περιοχή 5, στο Βουκουρέστι). Η Μητρική κατέχει το 100% των μετοχών και των δικαιωμάτων ψήφου αυτής.

4. Η θυγατρική εταιρεία ASPETTO Ltd ιδρύθηκε την 21/8/2006 με έδρα την Λευκωσία Κύπρου (Λεωφ. Αβραάμ Αντωνίου 9, Κάτω Λακατάμια της Λευκωσίας). Η «Jumbo Trading Ltd» κατέχει το 100% των ψήφων της εταιρείας αυτής.

5. Η εταιρεία WESTLOOK SRL είναι θυγατρικής της εταιρείας ASPETTO Ltd η οποία κατέχει το 100% του μετοχικού της κεφαλαίου. Έδρα της είναι το Βουκουρέστι Ρουμανίας (BUCAREST, District No 4, 90-92 Calea Serban Voda, 4th Floor) Η εταιρεία αυτή ιδρύθηκε στις 16/10/2006.

Οι εταιρείες του Ομίλου οι οποίες περιλαμβάνονται στις ενοποιημένες οικονομικές καταστάσεις και η μέθοδος ενοποίησης έχουν ως εξής:

Ενοποιημένη θυγατρική	Ποσοστό & είδος συμμετοχής	Έδρα	Μέθοδος ενοποίησης
JUMBO TRADING LTD	100% Άμεση	Κύπρος	Ολική ενοποίηση
JUMBO EC.B LTD	100% Άμεση	Βουλγαρία	Ολική ενοποίηση
JUMBO EC.R SRL	100% Άμεση	Ρουμανία	Ολική ενοποίηση
ASPETTO LTD	100% Έμμεση	Κύπρος	Ολική ενοποίηση
WESTLOOK SRL	100% Έμμεση	Ρουμανία	Ολική ενοποίηση



Κατά την διάρκεια της περιόδου δεν μεταβλήθηκε η δομή του Ομίλου.

3. Σημειώσεις επί των Οικονομικών Καταστάσεων

3.1 Οικονομική πληροφόρηση κατά τομέα

Πρωτεύων τομέας πληροφόρησης – επιχειρηματικοί τομείς

Η κύρια δραστηριότητα του Ομίλου είναι η λιανική πώληση παιχνιδιών, βρεφικών ειδών, εποχιακών ειδών, ειδών διακόσμησης και ειδών βιβλιοχαρτοπωλείου.

Τα αποτελέσματα του κάθε τομέα για το α' τρίμηνο της τρέχουσας χρήσης έχουν ως εξής:

	1/7/2008-30/9/2008			Σύνολο
	Λιανική	Χονδρική	Λοιπά	
Πωλήσεις προς τρίτους	106.841.816	704.195		107.546.012
Λοιπά έσοδα εκμεταλλεύσεως μη κατανεμημένα			382.256	382.256
Σύνολο καθαρών πωλήσεων	106.841.816	704.195	382.256	107.928.268
Λειτουργικά κέρδη	21.773.789	143.511		21.917.300
Λοιπά έσοδα εκμετ/σεως μη κατ/να			145.615	145.615
Χρηματοοικονομικά Αποτελέσματα				(1.716.348)
Κέρδη προ Φόρων	21.773.789	143.511	145.615	20.346.566
Φόρος εισοδήματος				(4.699.527)
Καθαρό κέρδος				15.647.040

Τα αποτελέσματα του κάθε τομέα για το α' τρίμηνο της προηγούμενης χρήσης έχουν ως εξής:

	1/7/2007-30/9/2007			Σύνολο
	Λιανική	Χονδρική	Λοιπά	
Πωλήσεις προς τρίτους	88.685.488	725.172		89.410.660
Λοιπά έσοδα εκμεταλλεύσεως μη κατανεμημένα			791.113	791.113
Σύνολο καθαρών πωλήσεων	88.685.488	725.172	791.113	90.201.773
Λειτουργικά κέρδη	18.467.278	151.004		18.618.282
Λοιπά έσοδα εκμετ/σεως μη κατ/να			212.791	212.791
Χρηματοοικονομικά Αποτελέσματα				(1.464.858)
Κέρδη προ Φόρων	18.467.278	151.004	212.791	17.366.215
Φόρος εισοδήματος				(4.117.809)
Καθαρό κέρδος				13.248.406

3.2 Κατανομή Ενεργητικού και Υποχρεώσεων ανά επιχειρηματικό τομέα 30 Σεπτεμβρίου 2008 και 30 Ιουνίου 2008

Η κατανομή των ενοποιημένων στοιχείων του ενεργητικού και των υποχρεώσεων στους επιχειρηματικούς τομείς για τις περιόδους 01/07/2008 - 30/09/2008 και 01/07/2007 - 30/06/2008 αναλύεται ως εξής:

	30/09/2008			Σύνολο
	Λιανική	Χονδρική	Λοιπά	
Ενεργητικό Τομέα	490.739.277	6.169.851	-	496.909.128
Μη κατανεμημένα στοιχεία Ενεργητικού	-	-	79.948.058	79.948.058
Ενοποιημένο Ενεργητικό	490.739.277	6.169.851	79.948.058	576.857.186
Υποχρεώσεις Τομέα	95.370.883	1.055.476	-	96.426.359
Μη κατανεμημένα στοιχεία Υποχρεώσεων	-	-	480.430.827	480.430.827
Ενοποιημένες Υποχρεώσεις	95.370.883	1.055.476	480.430.827	576.857.186

	30/06/2008			Σύνολο
	Λιανική	Χονδρική	Λοιπά	
Ενεργητικό Τομέα	454.518.926	9.546.558	-	464.065.484
Μη κατανεμημένα στοιχεία Ενεργητικού	-	-	60.750.236	60.750.236
Ενοποιημένο Ενεργητικό	454.518.926	9.546.558	60.750.236	524.815.719
Υποχρεώσεις Τομέα	111.704.379	1.867.724	-	113.572.103
Μη κατανεμημένα στοιχεία Υποχρεώσεων	-	-	411.243.616	411.243.616
Ενοποιημένες Υποχρεώσεις	111.704.379	1.867.724	411.243.616	524.815.719

Δευτερεύων τομέας πληροφόρησης – γεωγραφικοί τομείς

3.3 Πληροφοριακά στοιχεία πωλήσεων ανά γεωγραφικό τομέα 30 Σεπτεμβρίου 2008 και 2007

Οι πωλήσεις ανά γεωγραφικό τομέα της 30 Σεπτεμβρίου 2008 και 2007 έχουν ως ακολούθως:

Δευτερεύων τύπος απεικόνισης - γεωγραφικοί τομείς

	1/7/2008-30/9/2008	1/7/2007-30/9/2007
Ελλάδα –Αττική	40.220.277	33.101.253
Ελλάδα –Επαρχία	57.206.250	48.603.105
Ευρωζώνη	10.119.485	7.704.694
Τρίτες Χώρες	-	1.607
Μη Κατανεμημένα	382.256	791.113
Σύνολο	107.928.268	90.201.773

3.4 Ανάλυση περιουσιακών στοιχείων ανά γεωγραφικό τομέα περιόδου 30 Σεπτεμβρίου 2008 και 30 Ιουνίου 2008

Στους πίνακες που ακολουθούν παρουσιάζεται η ανάλυση των περιουσιακών στοιχείων ανά γεωγραφικό τομέα περιόδων 30 Σεπτεμβρίου 2008 και 30 Ιουνίου 2008:

	1/7/2008-30/9/2008	1/7/2007-30/6/2008
Υπόλοιπο μη κυκλοφοριακών στοιχείων ενεργητικού		
Ελλάδα Αττική	92.747.244	87.217.286
Ελλάδα Επαρχία	123.020.359	117.984.727
Ευρωζώνη	45.002.592	43.836.866
Τρίτες Χώρες	-	-
Σύνολο	260.770.195	249.038.879
Λοιπά στοιχεία ενεργητικού		
Ελλάδα Αττική	130.086.381	95.719.127
Ελλάδα Επαρχία	139.481.887	136.003.012
Ευρωζώνη	46.518.723	44.054.701
Τρίτες Χώρες	-	-
Σύνολο	316.086.991	275.776.840
Επενδύσεις		
Ελλάδα Αττική	6.464.818	31.894.609
Ελλάδα Επαρχία	6.312.903	10.558.367
Ευρωζώνη	1.526.195	10.637.990
Τρίτες Χώρες	-	-
Σύνολο	14.303.917	53.090.966

3.5 Φόρος εισοδήματος

Ο φόρος εισοδήματος της περιόδου 01/7/2008-30/9/2008 υπολογίστηκε με συντελεστή 25% επί των κερδών της μητρικής, σύμφωνα με την ελληνική φορολογική νομοθεσία, 10% κατά μέσο όρο επί των κερδών των θυγατρικών JUMBO TRADING LTD της Κύπρου, JUMBO EC.B. της Βουλγαρίας και ASPETTO LTD της Κύπρου και 16% των θυγατρικών JUMBO EC.R SRL και WESTLOOK SRL της Ρουμανίας.

Η πρόβλεψη για τους φόρους εισοδήματος που απεικονίζονται στις συνημμένες οικονομικές καταστάσεις αναλύεται ως εξής:

	Ο ΟΜΙΛΟΣ		Η ΕΤΑΙΡΕΙΑ	
	1/07/2008 - 30/09/2008	1/07/2007 - 30/09/2007	1/07/2008 - 30/09/2008	1/07/2007 - 30/09/2007
Φόρος εισοδήματος περιόδου	4.573.821	3.860.646	4.266.657	3.597.289
Αναβαλλόμενοι φόροι εισοδήματος	69.699	208.604	69.699	208.604
Πρόβλεψη ενδεχόμενων φορολογικών διαφορών φορολογικών ελέγχων ανέλεγκτων χρήσεων	56.007	48.559	56.007	48.559
Σύνολο	4.699.527	4.117.809	4.392.363	3.854.452

3.6 Κέρδη ανά μετοχή

Η ανάλυση των βασικών και μειωμένων κερδών ανά μετοχή για τον Όμιλο έχει ως εξής:

	Ο ΟΜΙΛΟΣ		Η ΕΤΑΙΡΕΙΑ	
	30/9/2008	30/9/2007	30/9/2008	30/9/2007
Βασικά κέρδη ανά μετοχή (ποσά σε ευρώ)				
Κέρδη που αναλογούν στους μετόχους της μητρικής	15.647.040	13.248.406	12.952.401	10.888.659
Σταθμισμένος μέσος όρος του αριθμού μετοχών	60.617.358	60.617.358	60.617.358	60.617.358
Βασικά κέρδη ανά μετοχή (Ευρώ ανά μετοχή)	0,2581	0,2186	0,2137	0,1796

	Ο ΟΜΙΛΟΣ		Η ΕΤΑΙΡΕΙΑ	
	30/9/2008	30/9/2007	30/9/2008	30/9/2007
Μειωμένα κέρδη ανά μετοχή (ποσά σε ευρώ)				
Κέρδη που αναλογούν στους μετόχους της μητρικής	15.647.040	13.248.406	12.952.401	10.888.659
Έξοδο τόκου μετατρέψιμων χρεωστικών τίτλων (καθαρό από φόρους)	462.951	277.995	462.951	277.995
Καθαρά κέρδη που αναλογούν στους μετόχους της μητρικής για σκοπούς απομειωμένων κερδών ανά μετοχή	16.109.991	13.526.401	13.415.352	11.166.654

	Ο ΟΜΙΛΟΣ		Η ΕΤΑΙΡΕΙΑ	
	1/7/2008- 30/09/2008	1/7/2007- 30/09/2007	1/7/2008- 30/09/2008	1/7/2007- 30/09/2007
Αριθμός μετοχών Μέσος σταθμικός αριθμός κοινών μετοχών υπό έκδοση που χρησιμοποιήθηκαν για τον υπολογισμό των βασικών κερδών ανά μετοχή	60.617.358	60.617.358	60.617.358	60.617.358
Επίδραση απομείωσης:				
– Μετατροπή μετατρέψιμων χρεωστικών τίτλων	4.457.159	4.457.159	4.457.159	4.457.159
Σταθμισμένος μέσος όρος του αριθμού μετοχών που χρησιμοποιήθηκαν για τον υπολογισμό των μειωμένων κερδών ανά μετοχή	65.074.517	65.074.517	65.074.517	65.074.517
Απομειωμένα κέρδη ανά μετοχή (€/μετοχή)	0,2476	0,2079	0,2062	0,1716

Η παράθεση των μειωμένων κερδών ανά μετοχή γίνεται για πληροφοριακούς σκοπούς και αφορά το μετατρέψιμο ομολογιακό δάνειο που εκδόθηκε στις 8/9/2006.

3.7 Ενσώματες ακινητοποιήσεις

α. Πληροφορίες σχετικά με τις ενσώματες ακινητοποιήσεις

Η διοίκηση του Ομίλου προέβη σε επανεκτίμηση της ωφέλιμης ζωής των παγίων στοιχείων της κατά την ημερομηνία μετάβασης στα ΔΠΧΠ με βάση τις πραγματικές συνθήκες χρήσης των παγίων στοιχείων της και όχι με βάση τα φορολογικά κριτήρια.

Με βάση την ελληνική φορολογική νομοθεσία η Εταιρεία την 31/12/2004 διενήργησε αναπροσαρμογή της αξίας κτήσης των γηπέδων και των κτιρίων της. Για σκοπούς ΔΠΧΠ η συγκεκριμένη αναπροσαρμογή αντιλογίστηκε επειδή δεν πληρεί τις προϋποθέσεις που θέτονται από τα ΔΠΧΠ.

Με βάση το ΔΠΧΠ 1 ο Όμιλος είχε δικαίωμα να κρατήσει προηγούμενες αναπροσαρμογές αν αυτές απεικονίζουν την αξία κτήσης των παγίων που θα προσδιοριζόταν με βάση τα ΔΠΧΠ. Η διοίκηση του Ομίλου εκτιμά ότι οι αξίες έτσι όπως εμφανίζονται κατά την ημερομηνία μετάβασης δεν απέχουν ουσιωδώς από το κόστος κτήσης που θα προσδιοριζόταν κατά την 30/6/2004 αν εφαρμόζονταν τα ΔΠΧΠ.

Με βάση τις προηγούμενες λογιστικές αρχές υπήρχαν κονδύλια πολυετούς απόσβεσης (έξοδα κτήσης ακινητοποιήσεων και συμβολαιογραφικά και λοιπά έξοδα) τα οποία αποσβένονταν είτε εφάπαξ είτε τμηματικά και ισόποσα σε μία πενταετία. Με βάση τα ΔΠΧΠ και τις εκτιμήσεις της Εταιρείας τα στοιχεία αυτά προσάυξησαν την αξία κτήσης των ενσώματων ακινητοποιήσεων, οι δε αποσβέσεις τους αναπροσαρμόστηκαν με βάση τις λογιστικές εκτιμήσεις που ακολουθήθηκαν στα πάγια που επιβάρυναν (αναπροσαρμογή ωφέλιμης ζωής ενσώματων ακινητοποιήσεων).

β. Αποσβέσεις

Οι αποσβέσεις των ενσώματων ακινητοποιήσεων (πλην των οικοπέδων) υπολογίζονται με την σταθερή μέθοδο κατά τη διάρκεια της ωφέλιμης ζωής τους ως εξής:

Κτίρια	30 – 35 έτη
Μηχανολογικός εξοπλισμός	5 - 20 έτη
Αυτοκίνητα	5 – 7 έτη
Λοιπός εξοπλισμός	4 - 10 έτη
Ηλεκτρονικοί υπολογιστές και προγράμματα	3 – 5 έτη

Η ανάλυση των ενσώματων ακινητοποιήσεων του Ομίλου και της Εταιρείας έχει ως εξής:

	Γήπεδα	Κτίρια και βελτιώσεις κτιρίων	Μεταφορικά μέσα	Μηχανήματα - Έπιπλα και λοιπός εξοπλισμός	Λογισμικά προγράμματα	ΟΜΙΛΟΣ		Σύνολο	Ακίνητα με χρηματοδοτικές ισθώσεις	Μεταφορικά μέσα με χρηματοδοτικές ισθώσεις	Σύνολο παγίων χρηματοδοτικών ισθώσεων	Σύνολο ενσώματων ακινητοποιήσεων
						Ακίνητοι υπό εκτέλεση	Σύνολο					
Αξία κτήσης 30/6/2007	53.007.387	122.845.830	648.024	41.235.248	1.645.256	10.665.486	230.047.230	6.227.263	2.448.381	8.675.644	238.722.874	
Σωρευμένες αποσβέσεις	0	(18.794.227)	(484.411)	(22.134.490)	(1.435.219)	0	(42.848.348)	(542.264)	(567.926)	(1.110.191)	(43.958.538)	
Υπόλοιπο την 30/6/2007	53.007.387	104.051.602	163.613	19.100.758	210.036	10.665.486	187.198.882	5.684.999	1.880.455	7.565.454	194.764.336	
Αξία κτήσης 30/06/2008	76.995.251	141.693.061	506.201	44.832.908	1.733.026	14.946.155	280.706.602	6.227.263	2.423.749	8.651.012	289.357.615	
Σωρευμένες αποσβέσεις	0	(22.823.119)	(401.178)	(25.675.898)	(1.576.080)	0	(50.476.276)	(656.359)	(830.312)	(1.486.672)	(51.962.947)	
Υπόλοιπο την 30/06/2008	76.995.251	118.869.942	105.024	19.157.010	156.946	14.946.155	230.230.327	5.570.904	1.593.438	7.164.341	237.394.668	
Αξία κτήσης 30/9/2008	77.782.954	157.409.717	543.981	48.601.032	1.763.126	8.381.856	294.482.666	6.227.263	2.876.321	9.103.584	303.586.250	
Σωρευμένες αποσβέσεις	0	(24.182.465)	(433.949)	(26.690.508)	(1.599.933)	0	(52.906.855)	(684.883)	(881.937)	(1.566.820)	(54.473.675)	
Υπόλοιπο την 30/9/2008	77.782.954	133.227.251	110.033	21.910.524	163.193	8.381.856	241.575.811	5.542.381	1.994.384	7.536.764	249.112.575	

	Γήπεδα	Κτίρια και βελτιώσεις κτιρίων	Μεταφορικά μέσα	Μηχανήματα - Έπιπλα και λοιπός εξοπλισμός	Λογισμικά προγράμματα	ΕΤΑΙΡΕΙΑ		Σύνολο	Ακίνητα με χρηματοδοτικές ισθώσεις	Μεταφορικά μέσα με χρηματοδοτικές ισθώσεις	Σύνολο παγίων χρηματοδοτικών ισθώσεων	Σύνολο ενσώματων ακινητοποιήσεων
						Ακίνητοι υπό εκτέλεση	Σύνολο					
Αξία κτήσης 30/6/2007	40.758.543	109.207.653	541.001	38.404.995	1.054.555	1.357.415	191.324.161	6.227.263	2.398.769	8.626.032	199.950.193	
Σωρευμένες αποσβέσεις	0	(16.811.640)	(381.939)	(20.496.557)	(890.230)	0	(38.580.367)	(542.264)	(548.868)	(1.091.133)	(39.671.499)	
Υπόλοιπο την 30/6/2007	40.758.543	92.396.012	159.062	17.908.438	164.325	1.357.415	152.743.795	5.684.999	1.849.900	7.534.899	160.278.694	
Αξία κτήσης 30/06/2008	59.545.223	115.606.006	395.275	40.972.831	1.125.887	13.949.275	231.594.497	6.227.263	2.398.769	8.626.032	240.220.528	
Σωρευμένες αποσβέσεις	0	(20.171.572)	(295.154)	(23.737.980)	(986.337)	0	(45.191.043)	(656.359)	(815.323)	(1.471.683)	(46.662.725)	
Υπόλοιπο την 30/06/2008	59.545.223	95.434.434	100.121	17.234.851	139.551	13.949.275	186.403.454	5.570.904	1.583.446	7.154.349	193.557.803	
Αξία κτήσης 30/9/2008	60.390.835	130.970.297	395.275	44.729.731	1.155.326	6.235.832	243.877.296	6.227.263	2.876.320	9.103.583	252.980.880	
Σωρευμένες αποσβέσεις	0	(21.326.776)	(309.823)	(24.661.926)	(1.005.553)	0	(47.304.078)	(684.883)	(881.936)	(1.566.819)	(48.870.896)	
Υπόλοιπο την 30/9/2008	60.390.835	109.643.521	85.453	20.067.805	149.773	6.235.832	196.573.219	5.542.381	1.994.384	7.536.765	204.109.983	

Η κίνηση των παγίων μέσα στη χρήση για τον Όμιλο αναλύεται ως εξής:

Αξία κτήσης	ΟΜΙΛΟΣ							Ακίνητα με χρηματοδοτικές μισθώσεις	Μεταφορικά μέσα με χρηματοδοτικές μισθώσεις	Σύνολο παγίων χρηματοδοτικών μισθώσεων	Σύνολο ενσώματων ακινητοποιήσεων
	Γήπεδα	Κτίρια και βελτιώσεις κτιρίων	Μεταφορικά μέσα	Μηχανήματα - Έπιπλα και λοιπός εξοπλισμός	Λογισμικά προγράμματα	Ακινητοποιήσεις υπό εκτέλεση	Σύνολο				
Υπόλοιπο την 30/6/2007	53.007.387	122.845.830	648.024	41.235.248	1.645.256	10.665.486	230.047.230	6.227.263	2.448.381	8.675.644	238.722.874
- Προσθήκες	24.277.123	20.366.072	24.506	4.073.030	89.357	22.494.713	71.324.800	0	0	0	71.324.800
- Μειώσεις - Μεταφορές	(96.978)	(1.482.155)	(163.163)	(467.782)	0	(18.209.329)	(20.419.408)	0	(24.506)	(24.506)	(20.443.914)
- Συναλλαγματικές διαφορές	(192.280)	(36.686)	(3.165)	(7.588)	(1.587)	(4.714)	(246.020)	0	(126)	(126)	(246.146)
Υπόλοιπο την 30/6/2008	76.995.251	141.693.061	506.201	44.832.908	1.733.026	14.946.155	280.706.602	6.227.263	2.423.749	8.651.012	289.357.615
- Προσθήκες	845.613	15.716.656	12.800	3.785.495	30.100	11.044.074	31.434.738	0	477.552	477.552	31.912.289
- Μειώσεις - Μεταφορές	0	0	24.980	(17.370)	0	(17.608.373)	(17.600.764)	0	(24.980)	(24.980)	(17.625.744)
- Συναλλαγματικές διαφορές	(57.910)	0	0	0	0	0	(57.910)	0	0	0	(57.910)
Υπόλοιπο την 30/9/2008	77.782.954	157.409.717	543.981	48.601.032	1.763.126	8.381.856	294.482.666	6.227.263	2.876.321	9.103.584	303.586.250
Αποσβέσεις											
Υπόλοιπο την 30/6/2007	0	(18.794.227)	(484.411)	(22.134.490)	(1.435.219)	0	(42.848.348)	(542.264)	(567.926)	(1.110.191)	(43.958.538)
- Προσθήκες	0	(4.921.279)	(66.112)	(3.878.702)	(142.413)	0	(9.008.506)	(114.095)	(271.451)	(385.546)	(9.394.051)
- Μειώσεις - Μεταφορές	0	887.050	145.725	332.978	0	0	1.365.754	0	9.083	9.083	1.374.837
- Συναλλαγματικές διαφορές	0	5.336	3.620	4.316	1.552	0	14.824	0	(18)	(18)	14.806
Υπόλοιπο την 30/06/2008	0	(22.823.119)	(401.178)	(25.675.898)	(1.576.080)	0	(50.476.276)	(656.359)	(830.312)	(1.486.672)	(51.962.947)
- Προσθήκες	0	(1.359.346)	(17.783)	(1.024.233)	(23.853)	0	(2.425.215)	(28.524)	(66.614)	(95.137)	(2.520.353)
- Μειώσεις - Μεταφορές	0	0	(14.988)	9.622	0	0	(5.366)	0	14.988	14.988	9.622
- Συναλλαγματικές διαφορές	0	0	0	0	0	0	0	0	0	0	0
Υπόλοιπο την 30/9/2008	0	(24.182.465)	(433.949)	(26.690.508)	(1.599.933)	0	(52.906.856)	(684.883)	(881.937)	(1.566.821)	(54.473.677)

Η κίνηση των παγίων μέσα στη χρήση για την Εταιρεία αναλύεται ως εξής:

Αξία κτήσης	ΕΤΑΙΡΕΙΑ										
	Γήπεδα	Κτίρια και βελτιώσεις κτιρίων	Μεταφορικά μέσα	Μηχανήματα - Έπιπλα και λοιπός εξοπλισμός	Λογισμικά προγράμματα	Ακίνητοποιήσεις υπό εκτέλεση	Σύνολο	Ακίνητα με χρηματοδοτικές μισθώσεις	Μεταφορικά μέσα με χρηματοδοτικές μισθώσεις	Σύνολο παγίων χρηματοδοτικών μισθώσεων	Σύνολο ενσώματων ακίνητοποιήσεων
Υπόλοιπο την 30/6/2007	40.758.543	109.207.653	541.001	38.404.995	1.054.555	1.357.415	191.324.161	6.227.263	2.398.769	8.626.032	199.950.193
						12.591.860					
- Προσθήκες	18.883.658	7.880.508	0	3.025.618	71.333	18.711.483	48.572.599	0	0	0	48.572.599
- Μειώσεις - Μεταφορές	(96.978)	(1.482.155)	(145.725)	(457.782)	0	(6.119.623)	(8.302.264)	0	0	0	(8.302.264)
- Συναλλαγματικές διαφορές											
Υπόλοιπο την 30/6/2008	59.545.223	115.606.006	395.275	40.972.831	1.125.887	13.949.275	231.594.497	6.227.263	2.398.769	8.626.032	240.220.529
- Προσθήκες	845.613	15.364.291	0	3.774.271	29.438	9.894.931	29.908.543	0	477.552	477.552	30.386.095
- Μειώσεις - Μεταφορές		0	0	(17.370)	0	(17.608.373)	(17.625.744)	0	0	0	(17.625.744)
- Συναλλαγματικές διαφορές											
Υπόλοιπο την 30/9/2008	60.390.835	130.970.297	395.275	44.729.731	1.155.326	6.235.832	243.877.296	6.227.263	2.876.320	9.103.583	252.980.880
Αποσβέσεις											
Υπόλοιπο την 30/6/2007	0	(16.811.640)	(381.939)	(20.496.557)	(890.230)	0	(38.580.366)	(542.264)	(548.868)	(1.091.133)	(39.671.499)
	0										
- Προσθήκες	0	(4.246.983)	(58.940)	(3.572.036)	(96.107)	0	(7.974.065)	(114.095)	(266.455)	(380.550)	(8.354.615)
- Μειώσεις - Μεταφορές	0	887.050	145.725	330.613	0	0	1.363.389	0	0	0	1.363.389
- Συναλλαγματικές διαφορές											
Υπόλοιπο την 30/06/2008	0	(20.171.572)	(295.154)	(23.737.980)	(986.337)	0	(45.191.043)	(656.359)	(815.323)	(1.471.683)	(46.662.725)
- Προσθήκες	0	(1.155.203)	(14.669)	(933.569)	(19.216)	0	(2.122.657)	(28.524)	(66.614)	(95.137)	(2.217.795)
- Μειώσεις - Μεταφορές	0	0	0	9.622	0	0	9.622	0	0	0	9.623
- Συναλλαγματικές διαφορές											
Υπόλοιπο την 30/9/2008	0	(21.326.776)	(309.823)	(24.661.926)	(1.005.553)	0	(47.304.078)	(684.883)	(881.936)	(1.566.820)	(48.870.896)

Οι επενδύσεις του Ομίλου για την περίοδο ανήλθαν σε € 13.826 ενώ για την εταιρεία ανήλθαν σε € 12.300. Επίσης η εταιρεία κατά την τρέχουσα περίοδο (01.07.2008-30.09.2008) προχώρησε σε σύναψη Σύμβασης Χρηματοδοτικής μίσθωσης τριών (3) επαγγελματικών οχημάτων (Φ.Ι.Χ. & Trailers) συνολικής αξίας € 477.552. Σχετικά αναφερόμαστε στην παράγραφο 3.13.

γ. Εμπράγματα ασφάλειες παγίων περιουσιακών στοιχείων

Σε ότι αφορά τα πάγια της μητρικής εταιρείας δεν υπάρχουν βάρη και εμπράγματα ασφάλειες ενώ για την θυγατρική Jumbo Trading LTD υπάρχουν οι εξής υποθήκες και προσημειώσεις:

	30/9/2008
	€
Τράπεζα Κύπρου:	
Κτίριο Λεμεσού	4.271.504
Κτίριο Λεμεσού	2.562.902
	<u>6.834.406</u>

3.8 Επενδύσεις σε ακίνητα (εκμισθώσεις ακινήτων)

Κατά την ημερομηνία μετάβασης ο Όμιλος προσδιόρισε ως επενδύσεις σε ακίνητα ιδιοκτησίες ή τμήμα ιδιοκτησιών οι οποίες μπορούν να αποτιμηθούν ξεχωριστά και αποτελούν ένα σημαντικό μέρος του υπό εκμετάλλευση ακινήτου. Ο Όμιλος αποτιμά τις συγκεκριμένες επενδύσεις στο αναπόσβεστο κόστος μειωμένο με τυχόν ζημίες απομείωσης.

Συνοπτικά πληροφοριακά στοιχεία για τις συγκεκριμένες επενδύσεις συνοψίζονται ως εξής:

Τοποθεσία ακινήτου	Περιγραφή - Λειτουργία ακινήτου	Έσοδα από ενοίκια	
		1/7/2008 – 30/9/2008	1/7/2007 – 30/9/2007
Λιμάνι Θεσσαλονίκης	Μία (1) οριζόντια ιδιοκτησία (χώρος στάθμευσης αυτοκινήτων 198 θέσεων) στον Α' πάνω από το ισόγειο όροφο, με επιφάνεια 6.422,17 τ.μ., επί του ιδίου κτιρίου	19.416	18.806
Νέα Ευκαρπία	Κατάστημα	81.059	76.760
Ψυχικό	Κατάστημα	6.815	6.815
Σύνολο		<u>107.290</u>	<u>102.381</u>

Καμία από τις θυγατρικές δεν κατείχε επενδύσεις σε ακίνητα μέχρι την 30/09/2008.

Το αναπόσβεστο κόστος των επενδύσεων αυτών αναλύεται ως εξής:

ΟΜΙΛΟΣ	
<u>Επενδύσεις σε ακίνητα (κτίρια)</u>	
Αξία κτήσης 30/09/2007	11.701.866
Σωρευμένες αποσβέσεις	(2.724.735)
Υπόλοιπο την 30/09/2007	<u>8.977.131</u>
Αξία κτήσης 30/09/2008	11.701.866
Σωρευμένες αποσβέσεις	(3.046.161)
Υπόλοιπο την 30/09/2008	<u>8.655.705</u>

Η κίνηση του λογαριασμού για τη χρήση έχει ως εξής:

ΟΜΙΛΟΣ	
<u>Επενδύσεις σε ακίνητα (κτίρια)</u>	
Αξία κτήσης	
Υπόλοιπο την 30/6/2008	<u>11.701.866</u>
Προσθήκες	
Μειώσεις – Μεταφορές	-
Υπόλοιπο την 30/09/2008	<u>11.701.866</u>
Αποσβέσεις	
Υπόλοιπο την 30/6/2008	<u>(2.948.743)</u>
Προσθήκες	(97.418)
Μειώσεις – Μεταφορές	-
Υπόλοιπο την 30/9/2008	<u>(3.046.161)</u>

Οι εύλογες αξίες εκτιμάται ότι δεν διαφέρουν ουσιωδώς από τις αναγραφόμενες στα βιβλία της Εταιρείας για τα συγκεκριμένα ακίνητα.

3.9 Επενδύσεις σε συνδεδεμένες επιχειρήσεις

Το υπόλοιπο του κονδυλίου της μητρικής αναλύεται ως εξής:

Επωνυμία	Έδρα	Ποσοστό συμμετοχής	Ποσό συμμετοχής
JUMBO TRADING LTD	Αβραάμ Αντωνίου 9- 2330 Κάτω Λακατάμια Λευκωσία-Κύπρος	100%	11.074.190
JUMBO EC.B	Σόφια, λεωφ. Βυ. Βουλγαρία 51 Βουλγαρία	100%	26.905.611
JUMBO EC.R	Βουκουρέστι (διαμέρισμα αρ. 5 επί της Int. Vasil Paun αρ.1, 3ος όροφος διοικητική περιοχή 5),	100%	73
			37.979.874

Στις ατομικές οικονομικές καταστάσεις οι επενδύσεις σε θυγατρικές επιχειρήσεις αποτιμώνται στο κόστος κτήσης τους το οποίο αποτελεί την εύλογη αξία του τιμήματος μειωμένο με τα άμεσα έξοδα που σχετίζονται με την αγορά της επένδυσης.

3.10 Ταμειακά διαθέσιμα και ισοδύναμα

Ταμειακά διαθέσιμα και ισοδύναμα (ποσά σε ευρώ)	Ο ΟΜΙΛΟΣ		Η ΕΤΑΙΡΕΙΑ	
	30/9/2008	30/6/2008	30/9/2008	30/6/2008
Διαθέσιμα στο ταμείο	1.907.876	2.085.614	1.817.967	1.988.182
Υπόλοιπο αλληλόχρεων λογαριασμών τραπεζών	6.759.246	8.857.987	5.562.522	3.042.857
Καταθέσεις όψεως και προθεσμίας	48.354.398	19.534.047	27.327.296	3.914.566
Σύνολο	57.021.520	30.477.648	34.707.785	8.945.605

Οι καταθέσεις προθεσμίας αφορούν βραχυπρόθεσμες τοποθετήσεις υψηλής ρευστότητας. Το επιτόκιο των λογαριασμών προθεσμίας ανήλθε σε 4,25% -5,92% ενώ των καταθέσεων όψεως σε 1,60%.

3.11 Δανειακές υποχρεώσεις

Οι μακροπρόθεσμες δανειακές υποχρεώσεις του Ομίλου αναλύονται ως εξής:

Δανεισμός (ποσά σε ευρώ)	Ο ΟΜΙΛΟΣ		Η ΕΤΑΙΡΕΙΑ	
	30/9/2008	30/6/2008	30/9/2008	30/6/2008
Μακροπρόθεσμος δανεισμός				
Ομολογιακό δάνειο μετατρέψιμο σε μετοχές	46.149.042	45.568.734	46.149.042	45.568.734
Ομολογιακό δάνειο μη μετατρέψιμο σε μετοχές	40.235.539	20.045.280	40.235.539	20.045.280
Κοινοπρακτικό δάνειο	-	-	-	-
Λοιπά τραπεζικά δάνεια	5.608.068	5.514.068	-	-
Υποχρεώσεις χρηματοδοτικών μισθώσεων	5.385.333	5.039.389	5.385.333	5.039.389
Σύνολο	97.377.983	76.167.471	91.769.915	70.653.403

3.12 Μακροπρόθεσμα δάνεια

Κοινό Ομολογιακό δάνειο μη μετατρέψιμο σε μετοχές

Με απόφαση της από 16ης Μαΐου 2007 Α' Επαναληπτικής Έκτακτης Γενικής Συνέλευσης των μετόχων της Εταιρείας εγκρίθηκε η έκδοση Κοινού Ομολογιακού Δανείου (μη μετατρέψιμου) του άρθρου 6 του ν. 3156/2003 μέχρι του ανώτατου ποσού των ευρώ εκατόν σαράντα πέντε εκατομμυρίων (€ 145.000.000), επταετούς διάρκειας από την ημερομηνία έκδοσης και θα χρησιμοποιηθεί για τη χρηματοδότηση των εταιρικών σκοπών, συμπεριλαμβανομένου του κεφαλαίου κίνησης, για την αναχρηματοδότηση των υφιστάμενων μεσομακροπρόθεσμων δανειακών υποχρεώσεων της εταιρείας και του επενδυτικού προγράμματός της.

Στις 02/07/2008 η εταιρεία προέβη σε επιμέρους έκδοση ομολογιών Σειράς Α του Κοινού Ομολογιακού Δανείου (μη μετατρέψιμου) ποσού € 20.000.000, από συνολικό ποσό € 65.000.000 της Σειράς Α.

Υπενθυμίζεται ότι στις 14/2/08 η εταιρεία είχε προβεί σε έκδοση ομολογιών Σειράς Β του Κοινού Ομολογιακού ανωτάτης συνολικής ονομαστικής αξίας € 20.000.000.

Το κεφάλαιο των ομολογιών του Δανείου θα εξοφληθεί από τον εκδότη του δανείου εφάπαξ κατά την 24^η Μαΐου του 2014.

Οι λήξεις των μακροπρόθεσμων δανείων αναλύονται ως εξής:

	Ο ΟΜΙΛΟΣ		Η ΕΤΑΙΡΕΙΑ	
	30/9/2008	30/6/2008	30/9/2008	30/6/2008
Από 1 μέχρι 2 έτη	43.701.832	43.378.880	41.468.181	40.835.751
Από 2 μέχρι 5 έτη	49.223.218	3.078.551	46.144.667	-
Μετά από 5 έτη	41.365.116	66.743.591	40.235.539	65.614.014
	134.290.166	113.201.022	127.848.387	106.449.765

3.13 Χρηματοδοτικές μισθώσεις

Ο Όμιλος έχει συνάψει χρηματοδοτικές μισθώσεις για ακίνητο στην Πυλαία της Θεσσαλονίκης όπου χρησιμοποιείται ως κατάστημα καθώς και μεταφορικά μέσα, η ανάλυση των οποίων παρουσιάζεται στη σημείωση 3.7.

Η εταιρεία κατά την τρέχουσα περίοδο (01.07.2008-30.09.2008) προχώρησε σε σύναψη Σύμβασης Χρηματοδοτικής μίσθωσης τριών (3) επαγγελματικών οχημάτων (Φ.Ι.Χ & Tailers) συνολικής αξίας €477.552. Η διάρκεια της μίσθωσης είναι έξι (6) έτη.

Αναλυτικά οι υποχρεώσεις από χρηματοδοτικές μισθώσεις αναλύονται ως εξής:

	Ο ΟΜΙΛΟΣ		Η ΕΤΑΙΡΕΙΑ	
	30/9/2008	30/6/2008	30/9/2008	30/6/2008
Μέχρι 1 έτος	858.162	763.607	858.162	761.890
Από 1 μέχρι 5 έτη	3.840.179	3.407.623	3.840.179	3.407.623
Μετά από 5 έτη	3.289.776	3.303.720	3.289.776	3.303.720
	7.988.117	7.474.950	7.988.117	7.473.233
Μελλοντικές χρεώσεις χρηματοδοτικών μισθώσεων	(2.124.327)	(1.969.787)	(2.124.327)	(1.969.591)
Παρούσα αξία υποχρεώσεων χρηματοδοτικών μισθώσεων	5.863.790	5.505.163	5.863.790	5.503.641

Η παρούσα αξία των υποχρεώσεων χρηματοδοτικών μισθώσεων είναι:	Ο ΟΜΙΛΟΣ		Η ΕΤΑΙΡΕΙΑ	
	30/09/2008	30/06/2008	30/09/2008	30/06/2008
Μέχρι 1 έτος	523.990	465.775	523.990	464.253
Από 1 μέχρι 5 έτη	2.737.212	2.412.737	2.737.212	2.412.737
Μετά από 5 έτη	2.602.588	2.626.651	2.602.588	2.626.651
	5.863.790	5.505.163	5.863.790	5.503.641

3.14 Βραχυπρόθεσμες δανειακές υποχρεώσεις/Μακροπρόθεσμες υποχρεώσεις πληρωτέες την επόμενη χρήση

Οι βραχυπρόθεσμες δανειακές υποχρεώσεις του Ομίλου αναλύονται ως εξής:

	Ο ΟΜΙΛΟΣ		Η ΕΤΑΙΡΕΙΑ	
	30/9/2008	30/6/2008	30/9/2008	30/6/2008
Βραχυπρόθεσμες δανειακές υποχρεώσεις				
Βραχυπρόθεσμες δανειακές υποχρεώσεις	-	-	-	-
	-	-	-	-
Μακρ/σμες υποχρεώσεις πληρωτέες την επόμενη χρήση				
Ομολογιακό δάνειο μη μετατρέψιμο σε μετοχές	-	-	-	-
Τραπεζικά δάνεια-πληρωτέα στην επόμενη χρήση	42.297.517	42.072.940	41.463.806	40.835.751
Υποχρεώσεις χρηματοδοτικών μισθώσεων πληρωτέες στην επόμενη χρήση	478.456	465.774	478.456	464.253
Σύνολο	42.775.973	42.538.714	41.942.262	41.300.004

3.15 Τρέχουσες φορολογικές υποχρεώσεις

Η ανάλυση των φορολογικών υποχρεώσεων έχει ως εξής:

(ποσά σε ευρώ) Τρέχουσες Φορολογικές Υποχρεώσεις	Ο ΟΜΙΛΟΣ		Η ΕΤΑΙΡΕΙΑ	
	30/9/2008	30/6/2008	30/9/2008	30/6/2008
Έξοδο φόρου που αναλογεί στην περίοδο	4.573.821	25.699.145	4.266.657	24.356.830
Υποχρεώσεις από Φόρους	29.765.696	2.768.950	28.618.630	2.522.692
Σύνολο	34.339.517	28.468.095	32.885.287	26.879.522

3.16 Ταμειακές ροές από λειτουργικές δραστηριότητες

	Ο ΟΜΙΛΟΣ		Η ΕΤΑΙΡΕΙΑ	
	01/07/2008- 30/9/2008	01/07/2007- 30/9/2007	01/07/2008- 30/9/2008	01/07/2007- 30/9/2007
Ταμειακές ροές από λειτουργικές δραστηριότητες				
Κέρδη περιόδου μετά φόρων	15.647.040	13.248.406	12.952.401	10.888.659
Προσαρμογές για:				
Φόρο	4.669.527	4.117.809	4.392.363	3.854.452
Αποσβέσεις ενσώματων παγίων στοιχείων	2.617.771	2.357.274	2.315.213	2.175.160
Προβλέψεις για αποζημίωση προσωπικού λόγω συνταξιοδότησης (καθαρό ποσό)	117.076	93.610	117.076	93.610
Λοιπές προβλέψεις	58.007	-	58.007	-
Κέρδη/ (ζημιές) από πώληση ενσώματων παγίων στοιχείων	684	(475.289)	684	(475.289)
Τόκοι και συναφή έσοδα	(371.414)	(184.991)	(233.046)	(239.354)
Χρεωστικοί τόκοι και συναφή έξοδα	2.087.381	1.659.397	1.983.481	1.658.244
Λοιπές συναλλαγματικές διαφορές	17.621	-	19.646	-
Λειτουργικό κέρδος προ μεταβολών του κεφαλαίου κίνησης	24.873.693	20.816.216	21.605.826	17.955.481
Μεταβολές Κεφαλαίου κίνησης				
(Αύξηση)/ μείωση αποθεμάτων	(8.059.677)	(11.760.793)	(6.753.630)	(10.437.515)
(Αύξηση)/ μείωση απαιτήσεων	(1.916.306)	(7.286.587)	(4.656.888)	(5.767.408)
(Αύξηση)/ μείωση λοιπών λογαριασμών κυκλοφορούντος ενεργητικού	(2.793.142)	(3.534.043)	(2.828.447)	(3.534.043)
Αύξηση/ (μείωση) υποχρεώσεων (πλην τραπεζών)	10.707.700	27.008.535	11.097.936	27.069.978
Άλλα	(110.731)	4.262	(110.731)	4.262
	(2.172.156)	4.431.372	(3.251.760)	7.335.274
Ταμειακές εισροές από λειτουργικές δραστηριότητες	22.701.537	25.247.588	18.354.066	25.290.756

3.17 Ενδεχόμενες απαιτήσεις - υποχρεώσεις

Οι ανέλεγκτες φορολογικά περίοδοι για τον Όμιλο την 30.09.2008 έχει ως εξής:

Εταιρεία	Ανέλεγκτες Φορολογικά Περίοδοι
JUMBO A.E.E.	01.07.2006-30.06.2007 01.07.2007-30.06.2008
JUMBO TRADING LTD	01.01.2005-30.06.2005, 01.07.2005-30.06.2006 01.07.2006-30.06.2007 01.07.2007-30.06.2008
JUMBO EC.B LTD	01.01.2007-30.06.2007 01.07.2007-30.06.2008
JUMBO EC.R S.R.L	01.07.2006-30.06.2007 01.07.2007-30.06.2008
ASPETTO LTD	01.12.2006-30.06.2007 01.07.2007-30.06.2008
WESTLOOK SRL	01.12.2006-30.06.2007 01.07.2007-30.06.2008

Η Εταιρεία έχει ελεγχθεί φορολογικά μέχρι και την χρήση της 30.06.2006. Οι ανέλεγκτες φορολογικά χρήσεις είναι αυτές που έληξαν την 30.06.2007 και την 30.06.2008 με συνέπεια να υπάρχει το ενδεχόμενο

επιβολής πρόσθετων φόρων και προσαυξήσεων κατά το χρόνο που θα εξετασθεί και θα οριστικοποιηθεί. Η έκβαση του φορολογικού ελέγχου δεν είναι δυνατόν να προβλεφθεί στο παρόν στάδιο. Παρόλα αυτά η Εταιρεία έχει διενεργήσει σωρευτικά πρόβλεψη για ενδεχόμενες φορολογικές διαφορές που θα προκύψουν σε φορολογικό έλεγχο ποσό € 411 χιλ.

Η θυγατρική JUMBO TRADING LTD που δραστηριοποιείται στην Κύπρο έχει ελεγχθεί φορολογικά μέχρι την 31.12.2004, σύμφωνα με το Κυπριακό Φορολογικό Καθεστώς. Καταρτίζει τις οικονομικές της καταστάσεις με βάση τα ΔΠΧΠ και ως εκ τούτου διενεργεί όποτε απαιτείται πρόβλεψη φορολογικών διαφορών επιβαρύνοντας τα αποτελέσματά της. Επισημαίνεται ότι λόγω του διαφορετικού φορολογικού καθεστώτος και του γεγονότος ότι δεν προέκυψαν φορολογικές διαφορές κατά τον τελευταίο φορολογικό έλεγχο δεν κρίθηκε απαραίτητη η διενέργεια πρόβλεψης για επιπλέον φόρους από ενδεχόμενο φορολογικό έλεγχο.

Η θυγατρική εταιρεία JUMBO EC. B LTD ξεκίνησε τη εμπορική της δραστηριότητα στις 7.12.2007 και έχει ελεγχθεί φορολογικά, σύμφωνα με το Βουλγαρικό Φορολογικό καθεστώς, έως την 31.12.2006. Δεν έχουν ελεγχθεί φορολογικά οι περίοδοι 01.01.2007-30.06.2007 και 01.07.2007-30.06.2008. Επισημαίνεται ότι λόγω του διαφορετικού φορολογικού καθεστώτος και του γεγονότος ότι η εταιρεία ξεκίνησε την εμπορική της δραστηριότητα το Δεκέμβριο του 2007 δεν κρίθηκε απαραίτητη η διενέργεια πρόβλεψης για επιπλέον φόρους από ενδεχόμενο φορολογικό έλεγχο.

Σε ότι αφορά τις θυγατρικές JUMBO EC.R S.R.L. και WESTLOOK SLR στη Ρουμανία και ASPETTO LTD στην Κύπρο διανύουν την τρίτη εταιρική τους χρήση δεν έχουν όμως ξεκινήσει την εμπορική τους δραστηριότητα και κατά συνέπεια δεν προκύπτει θέμα ανέλεγκτων φορολογικά χρήσεων.

4. Συναλλαγές με συνδεδεμένα μέρη

Στον Όμιλο περιλαμβάνονται πλην της «JUMBO Α.Ε.Ε» και οι ακόλουθες συνδεδεμένες εταιρείες:

1. Η θυγατρική εταιρεία με την επωνυμία «Jumbo Trading Ltd», που εδρεύει στην Κύπρο, στην οποία η Μητρική κατέχει το 100% των μετοχών και των δικαιωμάτων ψήφου αυτής. Η θυγατρική εταιρεία JUMBO TRADING LTD συμμετέχει με ποσοστό 100% στο μετοχικό κεφάλαιο της ASPETO LTD και η ASPETO LTD συμμετέχει με ποσοστό 100% στο μετοχικό κεφάλαιο της WESTLOOK SRL.

2. Η θυγατρική εταιρεία την Βουλγαρία με την επωνυμία «JUMBO EC.B.» που εδρεύει στην Σόφια της Βουλγαρίας, στην οποία η Μητρική κατέχει το 100% των μετοχών και των δικαιωμάτων ψήφου αυτής.

3. Η θυγατρική εταιρεία στη Ρουμανία με την επωνυμία «JUMBO EC.R.» που εδρεύει στο Βουκουρέστι της Ρουμανίας, στην οποία η Μητρική κατέχει το 100% των μετοχών και των δικαιωμάτων ψήφου αυτής.

Με τα συνδεδεμένα μέρη έγιναν οι πιο κάτω συναλλαγές:

Έσοδα /έξοδα	30/09/2008	30/09/2007
Πωλήσεις εμπορευμάτων JUMBO Α.Ε.Ε. προς την JUMBO TRADING LTD	4.706.051	3.985.586
Πωλήσεις εμπορευμάτων JUMBO Α.Ε.Ε. προς την JUMBO EC.B	1.441.997	-
Πωλήσεις παγίων JUMBO Α.Ε.Ε. προς την JUMBO EC.B	139	-
Πωλήσεις παγίων JUMBO Α.Ε.Ε. από την JUMBO TRADING LTD	-	-
Παροχή υπηρεσιών JUMBO Α.Ε.Ε. προς την JUMBO EC.B	43.414	-
Παροχή υπηρεσιών JUMBO Α.Ε.Ε. προς την JUMBO TRADING LTD	214	-
Παροχή υπηρεσιών JUMBO Α.Ε.Ε. από την JUMBO TRADING LTD	-	-
Αγορές εμπορευμάτων JUMBO Α.Ε.Ε. από την JUMBO EC.B	222.451	-
Αγορές εμπορευμάτων JUMBO Α.Ε.Ε. από την JUMBO TRADING LTD	39.720	84.617
	6.453.986	4.070.203

Καθαρό υπόλοιπο που προέρχεται από συναλλαγές με τις θυγατρικές εταιρείες	30/09/2008	30/06/2008
Απαιτήσεις JUMBO A.E.E. από την JUMBO TRADING LTD	3.204.392	739.630
Υποχρεώσεις JUMBO A.E.E. προς την JUMBO TRADING LTD	39.720	100.747
	3.244.112	840.377
Απαιτήσεις JUMBO A.E.E. από την JUMBO EC.B LTD	2.772.318	3.199.156
Υποχρεώσεις JUMBO A.E.E. προς την JUMBO EC.B LTD	222.451	213.078
	2.994.769	3.412.234
Απαιτήσεις JUMBO A.E.E. από την JUMBO EC.R SRL	12.166	7.166
Υποχρεώσεις JUMBO A.E.E. προς την JUMBO EC.R SRL	0	-
	12.166	7.166

Οι πωλήσεις και οι αγορές εμπορευμάτων αφορούν είδη που εμπορεύεται η Μητρική δηλαδή παιχνίδια, βρεφικά είδη, είδη βιβλιοχαρτοπωλείου είδη σπιτιού και εποχιακά είδη. Όλες οι συναλλαγές που περιγράφονται παραπάνω έχουν πραγματοποιηθεί υπό τους συνήθεις όρους της αγοράς. Επίσης, οι όροι που διέπουν τις συναλλαγές με τα ανωτέρω συνδεδεμένα μέρη είναι ισοδύναμοι με εκείνους που επικρατούν σε συναλλαγές σε καθαρά εμπορική βάση (μόνο εφόσον οι όροι αυτοί μπορούν να τεκμηριωθούν).

5. Παροχές στη Διοίκηση

Οι παροχές προς τη Διοίκηση σε επίπεδο Ομίλου και Εταιρείας αναλύονται ως ακολούθως:

Συναλλαγές με διευθυντικά στελέχη

	Ο ΟΜΙΛΟΣ	Η ΕΤΑΙΡΕΙΑ
	30/09/2008	30/09/2008
Βραχυπρόθεσμες παροχές προς εργαζομένους:		
Μισθοί	187.450	111.771
Κόστος κοινωνικής ασφάλισης	10.083	4.549
Bonus	-	-
Λοιπές αμοιβές και συναλλαγές μελών Δ.Σ.	163.243	163.243
	360.775	279.562
Παροχές μετά τη λήξη της εργασίας:		
Προγράμματα καθορισμένων παροχών	-	-
Προγράμματα καθορισμένων εισφορών	-	-
Παροχές λήξης της εργασίας	5.801	5.801
	-	-
Πληρωμές με στοιχεία καθαρής θέσης	-	-
Σύνολο	5.801	5.801

Συναλλαγές με διευθυντικά στελέχη

	<u>Ο ΟΜΙΛΟΣ</u>	<u>Η ΕΤΑΙΡΕΙΑ</u>
	<u>30/09/2007</u>	<u>30/09/2007</u>
Βραχυπρόθεσμες παροχές προς εργαζομένους:		
Μισθοί	136.608	78.292
Κόστος κοινωνικής ασφάλισης	7.994	3.661
Bonus	0	0
Λοιπές αμοιβές και συναλλαγές μελών Δ.Σ.	105.260	105.260
	<u>249.863</u>	<u>187.213</u>
Παροχές μετά τη λήξη της εργασίας:		
Προγράμματα καθορισμένων παροχών	-	-
Προγράμματα καθορισμένων εισφορών	-	-
Παροχές λήξης της εργασίας	4.638	4.638
	<u>4.638</u>	<u>4.638</u>
Πληρωμές με στοιχεία καθαρής θέσης	-	-
Σύνολο	<u>4.638</u>	<u>4.638</u>

Δεν έχουν χορηγηθεί δάνεια σε μέλη του Δ.Σ. ή σε λοιπά διευθυντικά στελέχη του Ομίλου (και τις οικογένειες τους και δεν υπάρχουν απαιτήσεις και υποχρεώσεις σε μέλη του Δ.Σ. ή σε λοιπά Διευθυντικά Στελέχη του Ομίλου και στις οικογένειές τους.

6. Δικαστικές και Διαιτητικές Διαδικασίες

Από τη σύσταση της Εταιρείας έως και σήμερα, δεν έλαβε χώρα καμία πράξη διακοπής δραστηριοτήτων της.

Δεν υπάρχουν δικαστικές διαφορές, των οποίων η τυχούσα αρνητική έκβαση θα έχει σημαντική επίπτωση στα οικονομικά αποτελέσματα του Ομίλου.

Ο Όμιλος έχει σχηματίσει πρόβλεψη για σημαντικές επίδικες ή υπό διαιτησία διαφορές δικαστικών ή διοικητικών οργάνων ύψους € 20.050, το ποσό αυτό αφορά εξολοκλήρου την Εταιρεία.

7. Αριθμός απασχολούμενου προσωπικού

Κατά την 30η Σεπτεμβρίου 2008 ο Όμιλος απασχολούσε 2.973 άτομα, εκ των οποίων 2.558 μόνιμο προσωπικό και 415 έκτακτο προσωπικό, ο δε μέσος όρος του προσωπικού για την περίοδο της κλειόμενης περιόδου ήτοι από 01/07/2008 έως 30/09/2008 κυμάνθηκε στα 2.852 άτομα (2.522 μόνιμο προσωπικό και 330 άτομα έκτακτο προσωπικό). Αναλυτικότερα: Η Μητρική κατά την 30η Σεπτεμβρίου 2008 απασχολούσε συνολικά 2.715 άτομα (2.344 μόνιμο και 371 έκτακτο προσωπικό), η Κυπριακή θυγατρική Jumbo Trading Ltd συνολικά 183 άτομα (139 μόνιμο και 44 έκτακτο προσωπικό) και η θυγατρική στη Βουλγαρία 75 άτομα μόνιμο προσωπικό.

8. Σημαντικά γεγονότα περιόδου 01/07/2008-30/09/2008

Κατά την τρέχουσα περίοδο (01.07.2008-30.09.2008), ξεκίνησε η λειτουργία τριών νέων υπερκαταστημάτων στην Ελλάδα. Συγκεκριμένα, τον Ιούλιο ξεκίνησε να λειτουργεί το νέο μισθωμένο κατάστημα στον Προμαχώνα Σερρών κοντά στα σύνορα με τη Βουλγαρία συνολικής επιφάνειας 8χιλ τ.μ. περίπου ενώ τον Αύγουστο ξεκίνησαν να λειτουργούν το ιδιόκτητο κατάστημα του Ρέντη, συνολικής επιφάνειας 20 χιλ τ.μ. περίπου καθώς επίσης και το ιδιόκτητο κατάστημα του Αμαρουσίου συνολικής επιφάνειας 10 χιλ τ.μ. περίπου.

Στις 02/07/2008 η εταιρεία προέβη σε επιμέρους έκδοση ομολογιών Σειράς Α του Κοινού Ομολογιακού Δανείου (μη μετατρέψιμου) ποσού € 20 εκατ., από συνολικό ποσό € 65 εκατ. της Σειράς Α. Η έκδοση του Κοινού Ομολογιακού Δανείου είχε εγκριθεί με απόφαση Α' Επαναληπτικής Έκτακτης Γ.Σ της 16ης Μαΐου 2007 μέχρι του ανώτατου ποσού των € 145 εκατ. Το κεφάλαιο των Ομολογιών του Δανείου θα εξοφληθεί από τον εκδότη εφάπαξ κατά την 24η Μαΐου 2014.

Η θυγατρική JUMBO EC.B.LTD κατά τη διάρκεια της τρέχουσας περιόδου έδωσε προκαταβολές για αγορά οικοπέδων ύψους € 1.186.738.

Η εταιρεία κατά την τρέχουσα περίοδο (01.07.2008-30.09.2008) προχώρησε σε σύναψη Σύμβασης Χρηματοδοτικής μίσθωσης τριών (3) επαγγελματικών οχημάτων (Φ.Ι.Χ & Tailers) συνολικής αξίας €477.552. Η διάρκεια της μίσθωσης είναι έξι (6) έτη.

9. Γεγονότα μετά την ημερομηνία του ισολογισμού

Το Νοέμβριο του 2008 η θυγατρική JUMBO EC.B LTD προέβη σε αύξηση του Μετοχικού της Κεφαλαίου κατά € 5 εκατ. το οποίο καλύφθηκε κατά 100% από την μητρική εταιρεία JUMBO ΑΕΕ .Το κεφάλαιο της JUMBO EC. B. LTD ανέρχεται σήμερα σε € 31,9 εκατ. Η θυγατρική JUMBO EC.B LTD θα προχωρήσει στην αγορά οικοπέδων στις πόλεις: Rousse εκτάσεως 31,5 χιλ τ.μ και Plondin (Φιλιππούπολη) 42,7 χιλ τ.μ.

Μοσχάτο, 17 Νοεμβρίου 2008

Οι υπεύθυνοι για τις Οικονομικές Καταστάσεις

Ο ΠΡΟΕΔΡΟΣ ΤΟΥ Δ.Σ.

& ΔΙΕΥΘΥΝΩΝ ΣΥΜΒΟΥΛΟΣ

Ο ΑΝΤΙΠΡΟΕΔΡΟΣ ΤΟΥ Δ.Σ.

ΕΥΑΓΓΕΛΟΣ - ΑΠΟΣΤΟΛΟΣ ΒΑΚΑΚΗΣ
ΤΟΥ ΓΕΩΡΓΙΟΥ ΑΡ.ΔΙΑΒ. ΑΒ0631716/2006
ΕΚΔ. ΑΡΧΗ Α.Ε.Α./Δ.Δ.-Ν.Ρ.Σ. ΕΛΛΑΔΑ

ΙΩΑΝΝΗΣ ΟΙΚΟΝΟΜΟΥ ΤΟΥ ΧΡΗΣΤΟΥ
Α.Δ.Τ. Χ 156531/2002

Η ΔΙΕΥΘΥΝΤΡΙΑ ΟΙΚΟΝΟΜΙΚΩΝ
ΥΠΗΡΕΣΙΩΝ
& ΕΝΤΕΤΑΛΜΕΝΗ ΣΥΜΒΟΥΛΟΣ

Ο ΛΟΓΙΣΤΗΣ

ΚΑΛΛΙΟΠΗ ΒΕΡΝΑΔΑΚΗ ΤΟΥ ΕΜΜ.
Α.Δ.Τ. Φ 099860/2001

ΠΑΝΑΓΙΩΤΗΣ ΞΗΡΟΣ ΤΟΥ ΚΩΝ/ΝΟΥ
Α.Δ.Τ. Λ 370348/1977 - ΑΡ. ΑΔΕΙΑΣ 0018111
Α' ΤΑΞΗΣ