

JUMBO

ΟΜΙΛΟΣ ΕΤΑΙΡΕΙΩΝ JUMBO Α.Ε.Ε



ΕΝΔΙΑΜΕΣΕΣ ΟΙΚΟΝΟΜΙΚΕΣ ΚΑΤΑΣΤΑΣΕΙΣ

ΓΙΑ ΤΟ ΕΝΝΙΑΜΗΝΟ ΤΟΥ 2007 / 2008
(01.07.2007 - 31.03.2008)

ΣΥΜΦΩΝΑ ΜΕ ΤΑ ΔΙΕΘΝΗ ΠΡΟΤΥΠΑ
ΧΡΗΜΑΤΟΟΙΚΟΝΟΜΙΚΗΣ ΠΛΗΡΟΦΟΡΗΣΗΣ
(Δ.Π.Χ.Π)



JUMBO A.E.E
ΟΜΙΛΟΣ ΕΠΙΧΕΙΡΗΣΕΩΝ

Ενδιάμεσες Οικονομικές Καταστάσεις
για την περίοδο από
1 Ιουλίου έως 31 Μαρτίου 2008

Βεβαιώνεται ότι οι συνημμένες Ενδιάμεσες Απλές και Ενοποιημένες Οικονομικές Καταστάσεις είναι εκείνες που εγκρίθηκαν από το Διοικητικό Συμβούλιο της «JUMBO A.E.E.» την 15^η Μαΐου 2008 και έχουν δημοσιοποιηθεί με την ανάρτησή τους στην ιστοσελίδα της Εταιρείας www.jumbo.gr. Τα δημοσιευμένα στον τύπο συνοπτικά οικονομικά στοιχεία στοχεύουν στο να παράσχουν στον αναγνώστη ορισμένα γενικά οικονομικά στοιχεία αλλά δεν παρέχουν την ολοκληρωμένη εικόνα της οικονομικής θέσης και των αποτελεσμάτων του Ομίλου και της Εταιρείας, σύμφωνα με τα Διεθνή Λογιστικά Πρότυπα. Επίσης, επισημαίνεται ότι, χάριν απλοποίησης, στα δημοσιευμένα στον τύπο συνοπτικά οικονομικά στοιχεία έχουν γίνει ορισμένες συμπτώξεις και ανακατατάξεις κονδυλίων.

Ευάγγελος - Απόστολος Βακάκης
Πρόεδρος του Διοικητικού Συμβουλίου και Διευθύνων Σύμβουλος
JUMBO A.E.E.

Π Ε Ρ Ι Ε Χ Ο Μ Ε Ν Α

ΚΑΤΑΣΤΑΣΗ ΛΟΓΑΡΙΑΣΜΟΥ ΑΠΟΤΕΛΕΣΜΑΤΩΝ ΟΜΙΛΟΥ.....	1
ΚΑΤΑΣΤΑΣΗ ΛΟΓΑΡΙΑΣΜΟΥ ΑΠΟΤΕΛΕΣΜΑΤΩΝ ΕΤΑΙΡΕΙΑΣ.....	2
ΙΣΟΛΟΓΙΣΜΟΙ.....	3
ΚΑΤΑΣΤΑΣΗ ΜΕΤΑΒΟΛΩΝ ΙΔΙΩΝ ΚΕΦΑΛΑΙΩΝ ΟΜΙΛΟΥ	4
ΚΑΤΑΣΤΑΣΗ ΜΕΤΑΒΟΛΩΝ ΙΔΙΩΝ ΚΕΦΑΛΑΙΩΝ ΕΤΑΙΡΕΙΑΣ.....	5
ΚΑΤΑΣΤΑΣΗ ΤΑΜΕΙΑΚΩΝ ΡΟΩΝ	6
1 Οικονομικές πληροφορίες κατά τομέα	7
1.1 Αποτελέσματα επιχειρηματικών τομέων την 31η Μαρτίου 2008 και 2007.....	7
1.2 Κατανομή Ενεργητικού και Υποχρεώσεων ανά επιχειρηματικό τομέα 31 Μαρτίου 2008 και 30 Ιουνίου 2007.....	8
1.3 Πληροφοριακά στοιχεία πωλήσεων ανά γεωγραφικό τομέα 31 Μαρτίου 2008 και 2007. 8	
1.4 Ανάλυση περιουσιακών στοιχείων ανά γεωγραφικό τομέα περιόδου 31 Μαρτίου 2008 και 30 Ιουνίου 2007.....	9
2 Πρόσθετες πληροφορίες και επεξηγήσεις.....	9
2.1 Βάση κατάρτισης των Οικονομικών Καταστάσεων.....	9
2.2 Νέα λογιστικά πρότυπα και ερμηνείες της ΔΕΕΧΠ	10
2.3 Δομή του Ομίλου και μέθοδος ενοποίησης εταιρειών	11
2.4 Φόρος εισοδήματος.....	13
2.5 Κέρδη ανά μετοχή	13
2.6 Ενσώματες ακινητοποιήσεις.....	14
2.7 Επενδύσεις σε ακίνητα.....	19
2.8 Επενδύσεις σε συνδεδεμένες επιχειρήσεις.....	20
2.9 Δανειακές υποχρεώσεις.....	21
2.10 Τρέχουσες φορολογικές υποχρεώσεις	22
2.11 Ταμειακές ροές από λειτουργικές δραστηριότητες.....	23
2.12 Ενδεχόμενες απαιτήσεις - υποχρεώσεις.....	23

2.13	Σημαντικά εταιρικά γεγονότα	24
2.14	Συναλλαγές με συνδεδεμένα μέρη	24
2.15	Παροχές στην Διοίκηση.....	25
2.16	Δικαστικές και Διαιτητικές Διαδικασίες	26
2.17	Αριθμός απασχολούμενου προσωπικού	26
2.18	Γεγονότα μετά την ημερομηνία του ισολογισμού	26

**ΚΑΤΑΣΤΑΣΗ ΛΟΓΑΡΙΑΣΜΟΥ ΑΠΟΤΕΛΕΣΜΑΤΩΝ ΟΜΙΛΟΥ
ΓΙΑ ΤΗΝ ΠΕΡΙΟΔΟ ΠΟΥ ΕΛΗΞΕ 31 ΜΑΡΤΙΟΥ 2008 ΚΑΙ 2007**

(Όλα τα ποσά είναι εκφρασμένα σε ευρώ εκτός από τα στοιχεία μετοχών)

Σημειώσεις	Ο ΟΜΙΛΟΣ			
	01/07/2007- 31/3/2008	01/01/2008- 31/03/2008	01/7/2006- 31/03/2007	1/01/2007- 31/03/2007
Κύκλος εργασιών	307.680.515	69.169.737	269.378.268	66.197.041
Κόστος πωληθέντων	(145.707.657)	(30.016.522)	(131.617.676)	(30.660.280)
Μικτό κέρδος	161.972.858	39.153.215	137.760.592	35.536.761
Λοιπά έσοδα εκμετάλλευσης	4.096.830	595.863	2.653.096	469.206
Έξοδα διάθεσης	(68.325.875)	(19.614.726)	(58.110.404)	(17.051.509)
Έξοδα διοίκησης	(11.728.498)	(4.096.538)	(9.049.147)	(2.951.924)
Λοιπά έξοδα εκμετάλλευσης	(2.931.802)	(683.891)	(2.082.574)	(682.748)
Κέρδη προ φόρων, χρηματοδοτικών και επενδυτικών αποτελεσμάτων	83.083.513	15.353.923	71.171.563	15.319.786
Χρηματοοικονομικά Έξοδα	(5.215.921)	(1.644.376)	(5.189.757)	(1.619.457)
Χρηματοοικονομικά Έσοδα	1.203.931	434.078	1.502.138	558.677
	(4.011.990)	(1.210.298)	(3.687.619)	(1.060.780)
Κέρδη προ φόρων	79.071.523	14.143.625	67.483.944	14.259.006
Φόρος εισοδήματος	(20.362.769)	(3.600.138)	(17.747.717)	(4.191.896)
Κέρδη μετά από φόρους	58.708.754	10.543.487	49.736.227	10.067.110
Κατανεμημένα σε :				
Μετόχους της μητρικής	58.708.754	10.543.487	49.736.227	10.067.110
Δικαιώματα μειοψηφίας			-	-
Κέρδη ανά μετοχή				
Βασικά κέρδη ανά μετοχή				
(€/μετοχή)	0,97	0,17	0,82	0,17
Μειωμένα κέρδη ανά μετοχή				
(€/μετοχή)	0,92	0,18	0,78	0,16
Αποτελέσματα προ τόκων, φόρων, επενδυτικών αποτελεσμάτων και αποσβέσεων	90.320.786	17.887.989	77.683.561	17.490.754
Αποτελέσματα προ τόκων, φόρων και επενδυτικών αποτελεσμάτων	83.083.513	15.353.923	71.171.563	15.319.786
Κέρδη προ φόρων	79.071.523	14.143.625	67.483.944	14.259.006
Κέρδη μετά από φόρους	58.708.754	10.543.487	49.736.227	10.067.110

Οι συνοδευτικές σημειώσεις αποτελούν αναπόσπαστο κομμάτι των οικονομικών καταστάσεων

**ΚΑΤΑΣΤΑΣΗ ΛΟΓΑΡΙΑΣΜΟΥ ΑΠΟΤΕΛΕΣΜΑΤΩΝ ΕΤΑΙΡΕΙΑΣ
ΓΙΑ ΤΗΝ ΠΕΡΙΟΔΟ ΠΟΥ ΕΛΗΞΕ ΤΗΝ 31 ΜΑΡΤΙΟΥ 2008 ΚΑΙ 2007**

(Όλα τα ποσά είναι εκφρασμένα σε ευρώ εκτός από τα στοιχεία μετοχών)

Σημειώσεις	Η ΕΤΑΙΡΕΙΑ			
	01/07/2007- 31/03/2008	01/01/2008- 31/03/2008	01/7/2006- 31/03/2007	01/01/2007- 31/03/2007
Κύκλος εργασιών	292.801.730	65.621.284	253.954.373	63.447.209
Κόστος πωληθέντων	(146.491.996)	(29.693.087)	(129.857.255)	(30.653.860)
Μικτό κέρδος	146.309.734	35.928.197	124.097.118	32.793.349
Λοιπά έσοδα εκμετάλλευσης	4.072.674	589.589	2.641.659	462.897
Έξοδα διάθεσης	(65.213.121)	(19.182.982)	(55.591.450)	(16.488.409)
Έξοδα διοίκησης	(9.059.887)	(2.779.807)	(7.313.925)	(2.541.969)
Λοιπά έξοδα εκμετάλλευσης	(2.931.802)	(683.891)	(2.082.574)	(682.748)
Κέρδη προ φόρων, χρηματοδοτικών και επενδυτικών αποτελεσμάτων	73.177.598	13.871.105	61.750.828	13.543.121
Χρηματοοικονομικά Έξοδα	(4.893.834)	(1.556.674)	(4.737.372)	(1.459.978)
Χρηματοοικονομικά Έσοδα	857.268	258.950	1.079.437	417.486
Κέρδη προ φόρων	69.141.032	12.573.382	58.092.893	12.500.629
Φόρος εισοδήματος	(19.371.378)	(3.440.184)	(16.807.830)	(4.015.523)
Κέρδη μετά από φόρους	49.769.654	9.133.198	41.285.063	8.485.106
Κέρδη ανά μετοχή				
Βασικά κέρδη ανά μετοχή (€/μετοχή)	0,82	0,15	0,68	0,14
Μειωμένα κέρδη ανά μετοχή (€/μετοχή)	0,78	0,16	0,65	0,13
Αποτελέσματα προ τόκων, φόρων, επενδυτικών αποτελεσμάτων και αποσβέσεων	79.681.897	16.047.183	67.723.606	15.570.517
Αποτελέσματα προ τόκων, φόρων και επενδυτικών αποτελεσμάτων	73.177.598	13.871.105	61.750.828	13.543.121
Κέρδη προ φόρων	69.141.032	12.573.382	58.092.893	12.500.629
Κέρδη μετά από φόρους	49.769.654	9.133.198	41.285.063	8.485.106

Οι συνοδευτικές σημειώσεις αποτελούν αναπόσπαστο κομμάτι των οικονομικών καταστάσεων

ΙΣΟΛΟΓΙΣΜΟΙ
ΓΙΑ ΤΗΝ ΠΕΡΙΟΔΟ ΠΟΥ ΕΛΗΞΕ 31 ΜΑΡΤΙΟΥ 2008 ΚΑΙ 30 ΙΟΥΝΙΟΥ 2007

(Όλα τα ποσά είναι εκφρασμένα σε ευρώ εκτός αν αναφέρεται διαφορετικά)

	ήμειώσεις	Ο ΟΜΙΛΟΣ		Η ΕΤΑΙΡΕΙΑ	
		31/03/2008	30/6/2007	31/03/2008	30/6/2007
Ενεργητικό					
Μη κυκλοφοριακά στοιχεία ενεργητικού					
Ενσώματες ακινητοποιήσεις (και σε leasing)	2.6	227.490.937	194.764.336	183.688.931	160.278.694
Επενδύσεις σε ακίνητα τρίτων	2.7	8.785.563	9.140.059	8.785.563	9.140.059
Επενδύσεις σε θυγατρικές επιχειρήσεις	2.8	-	-	27.979.874	19.979.894
Λοιπές μακροπρόθεσμες απαιτήσεις		2.884.572	2.737.900	2.884.572	2.737.900
		239.161.072	206.642.295	223.338.940	192.136.547
Κυκλοφοριακά περιουσιακά στοιχεία					
Αποθέματα		149.594.702	121.725.701	141.772.371	116.687.037
Πελάτες και λοιπές εμπορικές απαιτήσεις		26.484.596	19.242.436	30.157.566	20.591.887
Λοιπές απαιτήσεις		34.759.302	34.579.958	30.007.326	29.245.342
Λοιπά κυκλοφοριακά στοιχεία ενεργητικού		5.235.840	3.137.489	5.223.264	3.137.489
Ταμειακά διαθέσιμα και ισοδύναμα		30.051.115	52.078.722	11.230.795	39.265.843
		246.125.555	230.764.306	218.391.322	208.927.598
Σύνολο ενεργητικού		485.286.627	437.406.601	441.730.262	401.064.145
Ίδια κεφάλαια & υποχρεώσεις					
Ίδια κεφάλαια αποδιδόμενα στους μετόχους της μητρικής					
Μετοχικό κεφάλαιο		84.864.301	84.864.301	84.864.301	84.864.301
Αποθεματικό υπέρ το άρτιο		7.678.828	7.678.828	7.678.828	7.678.828
Συναλλαγματικές διαφορές μετατροπής		(249.453)	(197.797)	-	-
Λοιπά αποθεματικά		66.290.317	37.255.910	66.290.317	37.255.910
Κέρδη εις νέον		102.446.985	92.170.193	68.219.736	66.882.044
		261.030.978	221.771.435	227.053.183	196.681.084
Δικαιώματα μειοψηφίας		-	-	-	-
Σύνολο ιδίων κεφαλαίων		261.030.978	221.771.435	227.053.183	196.681.084
Μακροπρόθεσμες υποχρεώσεις					
Υποχρεώσεις παροχών προσωπικού λόγω εξόδου από την υπηρεσία		1.900.021	1.619.191	1.900.021	1,619.191
Μακροπρόθεσμες δανειακές υποχρεώσεις	2.9	76.943.483	95.995.603	70.153.918	89.248.534
Λοιπές μακροπρόθεσμες υποχρεώσεις		4.272	3.561	4.272	3,561
Αναβαλλόμενες φορολογικές υποχρεώσεις		3.941.328	3.251.204	3,944.064	3,253.832
Σύνολο μακροπροθέσμων υποχρεώσεων		82.789.104	100.869.559	76.002.274	94.125.119
Βραχυπρόθεσμες υποχρεώσεις					
Προβλέψεις		576.052	180.374	576.052	180.374
Προμηθευτές και λοιπές υποχρεώσεις		53.159.618	49.999.781	52.284.952	49,166.544
Τρέχουσες φορολογικές υποχρεώσεις	2.10	26.592.506	28.563.225	25.842.864	27,121.870
Βραχυπρόθεσμες δανειακές υποχρεώσεις		-	-	-	-
Μακροπρόθεσμες υποχρεώσεις πληρωτέες στην επόμενη χρήση	2.9	40.983.169	22.395.205	40,688.267	21,210.941
Λοιπές βραχυπρόθεσμες υποχρεώσεις		20.155.200	13.627.022	19,282.670	12,578.213
Σύνολο βραχυπροθέσμων υποχρεώσεων		141.466.545	114.765.607	138.674.805	110.257.942
Σύνολο υποχρεώσεων		224.255.649	215.635.166	214.677.079	204.383.061
Σύνολο ιδίων κεφαλαίων και υποχρεώσεων		485.286.627	437.406.601	441.730.262	401.064.145

Οι συνοδευτικές σημειώσεις αποτελούν αναπόσπαστο κομμάτι των οικονομικών καταστάσεων

**ΚΑΤΑΣΤΑΣΗ ΜΕΤΑΒΟΛΩΝ ΙΔΙΩΝ ΚΕΦΑΛΑΙΩΝ ΟΜΙΛΟΥ
ΓΙΑ ΤΗΝ ΠΕΡΙΟΔΟ ΠΟΥ ΕΛΗΞΕ 31 ΜΑΡΤΙΟΥ 2008 ΚΑΙ 2007**

(Όλα τα ποσά είναι εκφρασμένα σε ευρώ εκτός αν αναφέρεται διαφορετικά)

	Ο ΟΜΙΛΟΣ								
	Μετοχικό κεφάλαιο	Αποθεματικό υπέρ το άρτιο	Συναλλαγματικές διαφορές μετατροπής	Τακτικό αποθεματικό	Αφορολόγητα αποθεματικά	Έκτακτα αποθεματικά	Λοιπά αποθεματικά	Αποτελέσματα εις νέον	Σύνολο ιδίων κεφαλαίων
Υπόλοιπα κατά την 1^η Ιουλίου 2007, σύμφωνα με τα ΔΠΧΠ	84.864.301	7.678.828	(197.797)	7.078.200	5.907.183	24.246.943	23.585	92.170.193	221.771.435
Μετατρέψιμο ομολογιακό δάνειο που αναγνωρίζεται απευθείας στα ίδια κεφάλαια									
Τακτοποίηση αναβαλλόμενων φόρων στοιχείων καταχωρημένων απευθείας στα ίδια κεφάλαια									
Συναλλαγματικές διαφορές μετατροπής ξένων θυγατρικών			(51.656)						(51.656)
Καθαρά εισοδήματα αναγνωρισμένα απ' ευθείας στα ίδια κεφάλαια	0	0	(51.656)	0	0	0	0	0	(51.656)
Καθαρά Αποτελέσματα Περιόδου 01/07/2007-31/03/2008								58.708.754	58.708.754
Συνολικό Αναγνωριζόμενο Κέρδος Περιόδου	0	0	0	0	0	0	0	58.708.754	58.708.754
Μερίσματα πληρωθέντα								(19.397.555)	(19.397.555)
Τακτικό αποθεματικό				2.834.966				(2.834.966)	
Μείωση αποθεματικών σε αύξηση των κερδών εις νέον					(4.109.239)			4.109.239	
Έκτακτα αποθεματικά						30.308.678		(30.308.678)	
Σύνολο προσαρμογών	0	0	(51.656)	2.834.966	(4.109.239)	30.308.678	0	10.276.794	39.259.543
Υπόλοιπο των Ιδίων Κεφαλαίων κατά την 31^η Μαρτίου 2008	84.864.301	7.678.828	(249.453)	9.913.166	1.797.944	54.555.621	23.585	102.446.985	261.030.978
Υπόλοιπα κατά την 1^η Ιουλίου 2006, σύμφωνα με τα ΔΠΧΠ	84.864.301	7.678.828	251.369	5.014.763	5.907.183	0	14.230	64.510.904	168.241.578
Μετατρέψιμο ομολογιακό δάνειο που αναγνωρίζεται απευθείας στα ίδια κεφάλαια							13.176		13.176
Τακτοποίηση αναβαλλόμενων φόρων, στοιχείων καταχωρημένων απευθείας στα ίδια κεφάλαια							(3.821)		(3.821)
Συναλλαγματικές διαφορές μετατροπής ξένων θυγατρικών			(407.286)						(407.286)
Καθαρό εισόδημα αναγνωρισμένο απ' ευθείας στα ίδια κεφάλαια	0	0	(407.286)	0	0	0	9.355	0	(397.931)
Καθαρά Αποτελέσματα Περιόδου 01/07/2006-31/03/2007								49.736.227	49.736.227
Συνολικό Αναγνωριζόμενο Κέρδος Περιόδου	0	0	0	0	0	0	0	49.736.227	49.736.227
Μερίσματα πληρωθέντα								(13.941.992)	(13.941.992)
Τακτικό αποθεματικό				2.063.437				(2.063.437)	0
Έκτακτα Αποθεματικά						24.246.943		(24.246.943)	0
Σύνολα προσαρμογών	0	0	(407.286)	2.063.437	0	24.246.943	9.355	9.483.855	35.396.304
Υπόλοιπο των Ιδίων Κεφαλαίων κατά την 31^η Μαρτίου 2007	84.864.301	7.678.828	(155.917)	7.078.200	5.907.183	24.246.943	23.585	73.994.759	203.637.882

Οι συνοδευτικές σημειώσεις αποτελούν αναπόσπαστο κομμάτι των οικονομικών καταστάσεων

ΚΑΤΑΣΤΑΣΗ ΜΕΤΑΒΟΛΩΝ ΙΔΙΩΝ ΚΕΦΑΛΑΙΩΝ ΕΤΑΙΡΕΙΑΣ
ΓΙΑ ΤΗΝ ΠΕΡΙΟΔΟ ΠΟΥ ΕΛΗΞΕ 31 ΜΑΡΤΙΟΥ 2008 ΚΑΙ 2007

(Όλα τα ποσά είναι εκφρασμένα σε ευρώ εκτός αν αναφέρεται διαφορετικά)

	Η ΕΤΑΙΡΕΙΑ							Σύνολο κεφαλαίων	ιδίων
	Μετοχικό κεφάλαιο	Αποθεματικό υπέρ το άρτιο	Τακτικό αποθεματικό	Αφορολόγητα αποθεματικά	Έκτακτα αποθεματικά	Λοιπά αποθεματικά	Αποτελέσματα εις νέον		
Υπόλοιπα κατά την 1^η Ιουλίου 2007, σύμφωνα με τα ΔΠΧΠ	84.864.301	7.678.828	7.078.200	5.907.183	24.246.943	23.585	66.882.044	196.681.084	
Μετατρέψιμο ομολογιακό δάνειο που αναγνωρίζεται απευθείας στα ίδια κεφάλαια						0		0	
Τακτοποίηση αναβαλλόμενων φόρων στοιχείων καταχωρημένων απευθείας στα ίδια κεφάλαια						0		0	
Καθαρά εισοδήματα αναγνωρισμένα απ' ευθείας στα ίδια κεφάλαια	0	0	0	0	0	0	0	0	
Καθαρά Αποτελέσματα Περιόδου 01/07/2007-31/03/2008							49.769.654	49.769.654	
Συνολικό Αναγνωριζόμενο Κέρδος Περιόδου	0	0	0	0	0	0	49.769.654	49.769.654	
Μερίσματα πληρωθέντα							(19.397.555)	(19.397.555)	
Αύξηση μετοχικού κεφαλαίου									
Τακτικό αποθεματικό			2.834.966				(2.834.966)	0	
Μείωση αποθεματικών σε αύξηση των κερδών εις νέον				(4.109.239)			4.109.239	0	
Έκτακτα αποθεματικά					30.308.678		(30.308.678)		
Σύνολο προσαρμογών	0	0	2.834.966	(4.109.239)	30.308.678	0	1.337.693	30.372.099	
Υπόλοιπα των Ιδίων Κεφαλαίων κατά την 31η Μαρτίου 2008	84.864.301	7.678.828	9.913.166	1.797.945	54.555.621	23.585	68.219.736	227.053.183	
Υπόλοιπα κατά την 1^η Ιουλίου 2006, σύμφωνα με τα ΔΠΧΠ	84.864.301	7.678.828	5.014.763	5.907.183	0	14.230	49.781.830	153.261.135	
Μετατρέψιμο ομολογιακό δάνειο που αναγνωρίζεται απευθείας στα ίδια κεφάλαια						13.176		13.176	
Τακτοποίηση αναβαλλόμενων φόρων, στοιχείων καταχωρημένων απευθείας στα ίδια κεφάλαια						(3.821)		(3.821)	
Καθαρό εισόδημα αναγνωρισμένο απ' ευθείας στα ίδια κεφάλαια	0	0	0	0	0	9.355	0	9.355	
Καθαρά Αποτελέσματα Περιόδου 01/07/2006-31/03/2007							41.285.063	41.285.063	
Συνολικό Αναγνωριζόμενο Κέρδος Περιόδου	0	0	0	0	0	0	41.285.063	41.285.063	
Μερίσματα πληρωθέντα							(13.941.992)	(13.941.992)	
Τακτικό αποθεματικό			2.063.437				(2.063.437)	0	
Έκτακτα Αποθεματικά					24.246.943		(24.246.943)	0	
Σύνολα προσαρμογών	0	0	2.063.437	0	24.246.943	9.355	1.032.691	27.352.426	
Υπόλοιπα των Ιδίων Κεφαλαίων κατά την 31η Μαρτίου 2007	84.864.301	7.678.828	7.078.200	5.907.183	24.246.943	23.585	50.814.521	180.613.561	

Οι συνοδευτικές σημειώσεις αποτελούν αναπόσπαστο κομμάτι των οικονομικών καταστάσεων

ΚΑΤΑΣΤΑΣΗ ΤΑΜΕΙΑΚΩΝ ΡΟΩΝ
ΓΙΑ ΤΗΝ ΠΕΡΙΟΔΟ ΠΟΥ ΕΛΗΞΕ ΤΗΝ 31^Η ΜΑΡΤΙΟΥ 2008 ΚΑΙ 2007

(Όλα τα ποσά είναι εκφρασμένα σε ευρώ εκτός αν αναφέρεται διαφορετικά)

	Ήμειωση	Ο ΟΜΙΛΟΣ		Η ΕΤΑΙΡΕΙΑ	
		31/03/2008	31/03/2007	31/03/2008	31/03/2007
Ταμειακές ροές από λειτουργικές δραστηριότητες					
Ταμειακές ροές από λειτουργικές δραστηριότητες	2.11	59.882.000	84.571.340	49.546.336	79.058.558
Τόκοι πληρωθέντες		(4.253.772)	(4.376.541)	(4.012.789)	(4.098.824)
Καταβληθέντες φόροι		(18.444.062)	(14.476.855)	(17.249.290)	(13.952.112)
Καθαρές ταμειακές ροές από λειτουργικές δραστηριότητες		37.184.166	65.717.945	28.284.257	61.007.623
Ταμειακές ροές από επενδυτικές δραστηριότητες					
Αγορές ενσώματων παγίων στοιχείων		(40.500.362)	(36.935.332)	(30.416.150)	(30.883.402)
Εισπράξεις από πωλήσεις ενσώματων παγίων στοιχείων		1.077.892	99.573	1.069.692	99.573
Δάνεια χορηγηθέντα σε συνδεδεμένα μέρη		-	-	-	(201.873)
Ποσά προορισμένα για αύξηση μετοχικού κεφαλαίου θυγατρικής		-	-	-	4.157.076
Αγορά θυγατρικών		-	(1.827.159)	(7.999.980)	(8.650.080)
Τόκοι εισπραχθέντες		1.101.931	1.362.837	857.268	1.079.437
Καθαρές ταμειακές ροές από επενδυτικές δραστηριότητες		(38.320.539)	(37.300.080)	(36.489.170)	(34.399.268)
Ταμειακές ροές από χρηματοδοτικές δραστηριότητες					
Μερίσματα πληρωθέντα σε μετόχους της μητρικής		(19.384.976)	(13.931.481)	(19.384.976)	(13.931.481)
Δάνεια αναληφθέντα		20.000.000	41.571.422	20.000.000	41.571.422
Εξοφλήσεις δανείων		(21.026.194)	(15.682.966)	(20.000.000)	(15.216.856)
Εξοφλήσεις υποχρεώσεων από χρηματοδοτικές μισθώσεις		(405.112)	(653.155)	(396.799)	(639.449)
Καθαρές ταμειακές ροές από χρηματοδοτικές δραστηριότητες		(20.816.281)	11.303.820	(19.781.775)	11.783.635
Καθαρή αύξηση/(μείωση) στα ταμειακά διαθέσιμα και ισοδύναμα		(21.952.654)	39.721.685	(27.986.688)	38.391.991
Ταμειακά διαθέσιμα και ισοδύναμα έναρξης περιόδου		52.078.722	21.818.592	39.265.843	8.980.606
Συναλλαγματικές διαφορές στα ταμειακά διαθέσιμα και ισοδύναμα		(74.953)	(185.466)	(48.360)	-
Ταμειακά διαθέσιμα και ισοδύναμα λήξης περιόδου		30.051.115	61.354.811	11.230.795	47.372.597
Διαθέσιμα στο ταμείο		2.396.784	2.131.730	2.286.273	2.096.276
Υπόλοιπο αλληλόχρεων λογαριασμών τραπεζών		4.230.378	8.954.198	4.230.378	8.954.198
Καταθέσεις όψεως και προθεσμίας		23.423.954	50.268.883	4.714.144	36.322.123
Ταμειακά διαθέσιμα και ισοδύναμα διαθεσίμων		30.051.115	61.354.811	11.230.795	47.372.597

Οι συνοδευτικές σημειώσεις αποτελούν αναπόσπαστο κομμάτι των οικονομικών καταστάσεων

1 Οικονομικές πληροφορίες κατά τομέα

Πρωτεύων τομέας πληροφόρησης – επιχειρηματικοί τομείς

Η κύρια δραστηριότητα του Ομίλου είναι η λιανική πώληση παιχνιδιών, βρεφικών ειδών, εποχιακών ειδών, ειδών διακόσμησης και ειδών βιβλιοχαρτοπωλείου.

1.1 Αποτελέσματα επιχειρηματικών τομέων την 31η Μαρτίου 2008 και 2007

Τα αποτελέσματα του κάθε τομέα για το εννεάμηνο της τρέχουσας περιόδου έχουν ως εξής:

	1/7/2007-31/03/2008			
	Λιανική	Χονδρική	Λοιπά	Σύνολο
Πωλήσεις προς τρίτους	303.118.295	4.562.220		307.680.515
Λοιπά έσοδα εκμεταλλεύσεως μη κατανεμημένα			4.096.830	4.096.830
Σύνολο καθαρών πωλήσεων	303.118.295	4.562.220	4.096.830	311.777.345
Λειτουργικά κέρδη	81.114.904	1.220.857		82.335.761
Λοιπά έσοδα εκμετ/σεως μη κατ/να			747.752	747.752
Χρηματοοικονομικά Αποτελέσματα				(4.011.990)
Κέρδη προ Φόρων	81.114.904	1.220.857	747.752	79.071.523
Φόρος εισοδήματος				(20.362.769)
Καθαρό κέρδος				58.708.754

Τα αποτελέσματα του κάθε τομέα για το εννεάμηνο της προηγούμενης χρήσης 2006/2007 έχουν ως εξής:

	1/7/2006-31/03/2007			
	Λιανική	Χονδρική	Λοιπά	Σύνολο
Πωλήσεις προς τρίτους	266.432.243	2.946.025		269.378.268
Λοιπά έσοδα εκμεταλλεύσεως μη κατανεμημένα			2.653.096	2.653.096
Σύνολο καθαρών πωλήσεων	266.432.243	2.946.025	2.653.096	272.031.364
Λειτουργικά κέρδη	69.597.761	769.564		70.367.325
Λοιπά έσοδα εκμετ/σεως μη κατ/να			804.238	804.238
Χρηματοοικονομικά Αποτελέσματα				(3.687.619)
Κέρδη προ Φόρων	69.597.761	769.564	804.238	67.483.944
Φόρος εισοδήματος				(17.747.717)
Καθαρό κέρδος				49.736.227

1.2 Κατανομή Ενεργητικού και Υποχρεώσεων ανά επιχειρηματικό τομέα 31 Μαρτίου 2008 και 30 Ιουνίου 2007

Η κατανομή των ενοποιημένων στοιχείων του ενεργητικού και των υποχρεώσεων στους επιχειρηματικούς τομείς για την περίοδο 31/03/2008 και 30/6/2007 αναλύεται ως εξής:

	31/03/2008			
	Λιανική	Χονδρική	Λοιπά	Σύνολο
Ενεργητικό Τομέα	425.246.643	8.847.438	-	434.094.081
Μη κατανεμημένα στοιχεία Ενεργητικού	-	-	51.192.546	51.192.546
Ενοποιημένο Ενεργητικό	425.246.643	8.847.438	51.192.546	485.286.627
Υποχρεώσεις Τομέα	72.249.567	1.661.409	-	73.910.976
Μη κατανεμημένα στοιχεία Υποχρεώσεων	-	-	411.375.651	411.375.651
Ενοποιημένες Υποχρεώσεις	72.249.567	1.661.409	411.375.651	485.286.627

	30/6/2007			
	Λιανική	Χονδρική	Λοιπά	Σύνολο
Ενεργητικό Τομέα	358.205.995	5.877.283	-	364.083.278
Μη κατανεμημένα στοιχεία Ενεργητικού	-	-	73.323.323	73.323.323
Ενοποιημένο Ενεργητικό	358.205.995	5.877.283	73.323.323	437.406.601
Υποχρεώσεις Τομέα	63.590.712	829.193	-	64.419.905
Μη κατανεμημένα στοιχεία Υποχρεώσεων	-	-	372.986.696	372.986.696
Ενοποιημένες Υποχρεώσεις	63.590.712	829.193	372.986.696	437.406.601

Δευτερευών τομέας πληροφόρησης – γεωγραφικοί τομείς

1.3 Πληροφοριακά στοιχεία πωλήσεων ανά γεωγραφικό τομέα 31 Μαρτίου 2008 και 2007

Οι πωλήσεις ανά γεωγραφικό τομέα της 31 Μαρτίου 2008 και 2007 έχουν ως ακολούθως:

Δευτερευών τύπος απεικόνισης - γεωγραφικοί τομείς	1/7/2007-31/03/2008	1/7/2006-31/03/2007
Ελλάδα –Αττική	125.974.466	105.144.091
Ελλάδα –Επαρχία	151.759.641	138.954.357
Ευρωζώνη	29.914.456	25.224.976
Τρίτες Χώρες	31.951	54.846
Μη Κατανεμημένα	4.096.831	2.653.096
Σύνολο	311.777.345	272.031.364

1.4 Ανάλυση περιουσιακών στοιχείων ανά γεωγραφικό τομέα περιόδου 31 Μαρτίου 2008 και 30 Ιουνίου 2007

Στους πίνακες που ακολουθούν παρουσιάζεται η ανάλυση των περιουσιακών στοιχείων ανά γεωγραφικό τομέα περιόδων 31 Μαρτίου 2008 και 30 Ιουνίου 2007

	1/7/2007-31/03/2008	1/7/2006-30/6/2007
Υπόλοιπο μη κυκλοφοριακών στοιχείων ενεργητικού		
Ελλάδα Αττική	77.598.974	59.164.150
Ελλάδα Επαρχία	117.760.092	112.992.503
Ευρωζώνη	43.802.006	34.485.642
Τρίτες Χώρες	0	0
Σύνολο	239.161.072	206.642.295
Λοιπά στοιχεία ενεργητικού		
Ελλάδα Αττική	88.068.806	99.172.027
Ελλάδα Επαρχία	124.849.054	108.150.901
Ευρωζώνη	33.207.695	23.441.378
Τρίτες Χώρες	0	0
Σύνολο	246.125.555	230.764.306
Επενδύσεις		
Ελλάδα Αττική	21.474.993	16.495.622
Ελλάδα Επαρχία	8.941.158	19.006.624
Ευρωζώνη	10.084.211	10.610.751
Τρίτες Χώρες	0	0
Σύνολο	40.500.362	46.112.997

2 Πρόσθετες πληροφορίες και επεξηγήσεις

2.1 Βάση κατάρτισης των Οικονομικών Καταστάσεων

Οι συνημμένες ενδιάμεσες οικονομικές καταστάσεις του Ομίλου και της Εταιρείας (στο εξής Οικονομικές Καταστάσεις) με ημερομηνία 31 Μαρτίου 2008, που καλύπτουν την περίοδο από 1^η Ιουλίου 2007 έως 31^η Μαρτίου 2008 έχουν συνταχθεί σύμφωνα με την αρχή του ιστορικού κόστους, την αρχή της συνέχισης της δραστηριότητάς (going concern) και είναι σύμφωνες με τα Διεθνή Πρότυπα Χρηματοοικονομικής Πληροφόρησης (ΔΠΧΠ) όπως αυτά έχουν εκδοθεί από την Επιτροπή Διεθνών Λογιστικών Προτύπων (IASB), καθώς και των διερμηνειών τους, όπως αυτές έχουν εκδοθεί από την Επιτροπή Διερμηνείας Προτύπων (I.F.R.I.C.) της IASB, και ειδικότερα είναι σύμφωνες με το ΔΛΠ 34 περί ενδιάμεσων οικονομικών καταστάσεων

Οι ενδιάμεσες συνοπτικές οικονομικές καταστάσεις δεν περιλαμβάνουν όλες τις πληροφορίες και σημειώσεις που απαιτούνται στις ετήσιες οικονομικές καταστάσεις της Εταιρείας και του Ομίλου της 30^{ης} Ιουνίου 2007 και πρέπει να διαβάζονται σε συνάρτηση με τις οικονομικές καταστάσεις της Εταιρείας και του Ομίλου της 30^{ης} Ιουνίου 2007.

Η σύνταξη οικονομικών καταστάσεων σύμφωνα με τα Δ.Π.Χ.Π. (ή IFRS) απαιτεί τη χρήση εκτιμήσεων και κρίσεων από τη Διοίκηση της Εταιρείας κατά την εφαρμογή των λογιστικών αρχών. Οι σημαντικές παραδοχές για την εφαρμογή των λογιστικών μεθόδων της εταιρείας επισημαίνονται όπου κρίνεται κατάλληλο. Οι εκτιμήσεις και οι κρίσεις στις οποίες προβαίνει η Διοίκηση αξιολογούνται συνεχώς και βασίζονται σε εμπειρικά δεδομένα και άλλους παράγοντες συμπεριλαμβανομένων των προσδοκιών για μελλοντικά γεγονότα που θεωρούνται αναμενόμενα από εύλογες συνθήκες.

Οι λογιστικές αρχές βάσει των οποίων συντάχθηκαν οι οικονομικές καταστάσεις, είναι συνεπείς με αυτές που χρησιμοποιήθηκαν για τη σύνταξη των ετήσιων οικονομικών καταστάσεων της χρήσης 2006-2007 και έχουν εφαρμοσθεί με συνέπεια σε όλες τις περιόδους που παρουσιάζονται.

2.2 Νέα λογιστικά πρότυπα και ερμηνείες της ΔΕΕΧΠ

Η Επιτροπή Διεθνών Λογιστικών Προτύπων καθώς και η Επιτροπή Ερμηνειών έχουν ήδη εκδώσει μια σειρά νέων λογιστικών προτύπων και ερμηνειών. Η εκτίμηση του Ομίλου σχετικά με την επίδραση αυτών των νέων προτύπων και ερμηνειών έχει ως εξής:

ΔΛΠ 1 (τροποποίηση) Γνωστοποιήσεις κεφαλαίων

Λόγω της έκδοσης του ΔΠΧΠ 7 προστέθηκαν επιπλέον γνωστοποιήσεις στο ΔΛΠ 1 προκειμένου μια επιχείρηση να γνωστοποιεί χρήσιμες προς τους χρήστες πληροφορίες σχετικά με τους στόχους τις πολιτικές και τις διαδικασίες διαχείρισης των κεφαλαίων της. Ο όμιλος θα εφαρμόσει της τροποποιήσεις του ΔΛΠ 1 για τις ετήσιες οικονομικές καταστάσεις 1/7/2007-30/6/2008.

ΔΠΧΠ 7. Γνωστοποιήσεις Χρηματοοικονομικών Μέσων

Το ΔΠΧΠ 7 αναφέρεται σε όλους τους κινδύνους που προκύπτουν από όλα τα χρηματοοικονομικά μέσα, εκτός από εκείνα που αποκλείονται ειδικά (πχ. συμφέροντα σε θυγατρικές, συνδεδεμένα μέρη και κοινοπραξίες, κ.λπ.). Σκοπός των γνωστοποιήσεων είναι η παροχή μίας εικόνας για την χρήση των χρηματοοικονομικών μέσων από τον Όμιλο και την έκθεσή του στους κινδύνους που αυτά προκαλούν. Η έκταση των γνωστοποιήσεων που απαιτούνται από την έκταση της χρήσης των χρηματοοικονομικών μέσων από την εταιρεία και από την έκθεσή τους σε κινδύνους. Το ΔΠΧΠ 7 αντικαθιστά το ΔΛΠ 30 και τις απαιτήσεις γνωστοποιήσεων του ΔΛΠ 32, αλλά η παρουσίαση που απαιτείται από το ΔΛΠ 32 παραμένει χωρίς καμία αλλαγή. Ο Όμιλος και η Εταιρεία θα εφαρμόσουν το ΔΠΧΠ 7 για τις ετήσιες οικονομικές καταστάσεις 1/7/2007-30/6/2008.

ΔΠΧΠ 8. Λειτουργικοί Τομείς

Το ΔΠΧΠ 8 διατηρεί τον γενικό σκοπό του ΔΛΠ 14. Απαιτεί οι οικονομικές οντότητες των οποίων οι μετοχές ή οι ομολογίες είναι δημόσια διαπραγματεύσιμες, καθώς και οι οικονομικές οντότητες που είναι στη διαδικασία έκδοσης μετοχών ή ομολογιών, να παρουσιάζουν οικονομικές πληροφορίες κατά τομέα. Εάν οι επεξηγηματικές σημειώσεις των οικονομικών καταστάσεων περιέχουν τις ενοποιημένες οικονομικές καταστάσεις της μητρικής εταιρείας εντός του πεδίου εφαρμογής του ΔΠΧΠ 8, όπως επίσης και τις οικονομικές καταστάσεις της μητρικής εταιρείας, οι οικονομικές πληροφορίες κατά τομέα απαιτούνται μόνο για τις ενοποιημένες οικονομικές καταστάσεις. Το ΔΠΧΠ 8 ισχύει για χρήσεις που ξεκινούν την ή μετά την 1η Ιανουαρίου του 2009.

ΔΛΠ 23 Κόστος δανεισμού (τροποποίηση)

Στην τροποποιημένη έκδοση του ΔΛΠ 23 «Κόστος δανεισμού», η προηγουμένως θεωρούμενη βασική μέθοδος της αναγνώρισης του κόστους δανεισμού στα αποτελέσματα, έχει εξαλειφθεί. Αντιθέτως, κόστος δανεισμού το οποίο είναι άμεσα αποδιδόμενο στην απόκτηση, κατασκευή ή παραγωγή ενός επιλέξιμου στοιχείου του ενεργητικού, όπως αυτό καθορίζεται από το ΔΛΠ 23, θα πρέπει να αποτελεί μέρος του κόστους αυτού του στοιχείου. Η τροποποιημένη έκδοση του ΔΛΠ 23 είναι υποχρεωτική για ετήσιες περιόδους οι οποίες αρχίζουν την ή μετά την 1η Ιανουαρίου 2009.

ΕΔΔΠΧΠ 11 ΔΠΧΠ 2- Συναλλαγές συμμετοχικών τίτλων της ίδιας επιχείρησης ή επιχειρήσεων του ίδιου ομίλου

Αυτή η Διερμηνεία εφαρμόζεται για τις ετήσιες λογιστικές περιόδους που ξεκινούν την ή μετά την 1η Μαρτίου 2007. Η ΕΔΔΠΧΠ 11 παρέχει οδηγίες για το εάν οι συμφωνίες παροχών που εξαρτώνται από την αξία των μετοχών θα πρέπει να θεωρούνται πληρωμές με μετρητά ή με συμμετοχικούς τίτλους στις οικονομικές καταστάσεις της επιχείρησης. Αυτή είναι μία σημαντική διάκριση καθώς υπάρχουν σημαντικές διαφορές στους απαιτούμενους λογιστικούς χειρισμούς. Για παράδειγμα, οι πληρωμές με μετρητά αποτιμώνται στην εύλογη αξία σε κάθε ημερομηνία ισολογισμού. Αντιθέτως, στις πληρωμές με συμμετοχικούς τίτλους η εύλογη αξία προσδιορίζεται κατά την ημερομηνία της παροχής και αναγνωρίζεται στην περίοδο που η σχετική υπηρεσία παρέχεται.

ΕΔΔΠΧΠ 12 Συμφωνίες Παραχώρησης Δικαιώματος Παροχής Υπηρεσιών

Αυτή η Διερμηνεία εφαρμόζεται για τις ετήσιες λογιστικές περιόδους που ξεκινούν την ή μετά την 1η Ιανουαρίου 2008. Η ΕΔΔΠΧΠ 12 παρέχει οδηγίες για τον λογιστικό χειρισμό συμφωνιών στις οποίες (i)

μία οντότητα του δημοσίου τομέα (ο «παραχωρητής») χορηγεί συμβάσεις για την παροχή δημοσίων υπηρεσιών σε επιτηδευματίες του ιδιωτικού τομέα («διαχειριστές των παραχωρήσεων») και (ii) αυτές οι υπηρεσίες που παρέχονται προϋποθέτουν τη χρήση της υποδομής από τον διαχειριστή της παραχώρησης (ιδιωτική επιχείρηση). Η IFRIC 12 είναι μία εκτενής Διερμηνεία που αναφέρεται σε ένα σύνθετο θέμα.

ΕΔΔΠΧΠ 13 Προγράμματα αφοσίωσης πελατών

Η ΕΔΔΠΧΠ εξέδωσε μια διερμηνεία η οποία σχετίζεται με την εφαρμογή των όσων ορίζει το ΔΛΠ 18 για την αναγνώριση των εσόδων. Η ΕΔΔΠΧΠ 13 «Προγράμματα αφοσίωσης πελατών» διευκρινίζει ότι όταν οι επιχειρήσεις παρέχουν ανταλλάγματα επιβράβευσης (π.χ. πόντους) ως μέρος μια συναλλαγής πώλησης και οι πελάτες μπορούν να εξαργυρώσουν αυτά τα ανταλλάγματα στο μέλλον για τη λήψη δωρεάν ή με έκπτωση αγαθών ή υπηρεσιών, θα πρέπει να εφαρμόζεται η παράγραφος 13 του ΔΛΠ 18. Αυτή απαιτεί τα ανταλλάγματα επιβράβευσης να χειρίζονται λογιστικά ως ένα ξεχωριστό στοιχείο της συναλλαγής πώλησης και ένα μέρος του αντιτίμου το οποίο εισπράχθηκε ή της απαίτησης η οποία αναγνωρίστηκε να κατανέμεται στα ανταλλάγματα επιβράβευσης. Ο χρόνος αναγνώρισης αυτού του στοιχείου του εσόδου αναβάλλεται έως ότου η επιχείρηση ικανοποιήσει τις υποχρεώσεις της που συνδέονται με τα ανταλλάγματα επιβράβευσης, είτε παρέχοντας τα ανταλλάγματα αυτά άμεσα είτε μεταβιβάζοντας την υποχρέωση σε κάποιο τρίτο μέρος. Η εφαρμογή της ΕΔΔΠΧΠ 13 είναι υποχρεωτική για περιόδους οι οποίες αρχίζουν την ή μετά την 1η Ιουλίου 2008.

ΕΔΔΠΧΠ 14 Όριο περιουσιακών στοιχείων καθορισμένων παροχών, ελάχιστες απαιτήσεις χρηματοδότησης και η αλληλεπίδρασή τους

Η Διερμηνεία 14 παρέχει οδηγίες σχετικά με το ποσό της υπερβάλλουσας διαφοράς (πλεόνασμα) που προκύπτει από ένα πρόγραμμα παροχών στο προσωπικό το οποίο μπορεί να αναγνωριστεί ως περιουσιακό στοιχείο από μία επιχείρηση. Επεξηγεί, επίσης, πώς τα συνταξιοδοτικά περιουσιακά στοιχεία ή οι υποχρεώσεις μπορούν να επηρεαστούν όταν υπάρχει όριο ελάχιστων απαιτήσεων χρηματοδότησης. Η Διερμηνεία 14 δεν έχει εφαρμογή στον Όμιλο.

2.3 Δομή του Ομίλου και μέθοδος ενοποίησης εταιρειών

Μητρική Εταιρεία:

Η Ανώνυμη Εμπορική Εταιρεία με την επωνυμία «JUMBO Ανώνυμη Εμπορική Εταιρεία» και το διακριτικό τίτλο «JUMBO» ιδρύθηκε το έτος 1986, με έδρα σήμερα στο Μοσχάτο Αττικής (οδός Κύπρου 9 & Ύδρας), είναι εισηγμένη από το έτος 1997 στην Παράλληλη Αγορά του Χρηματιστηρίου Αξιών Αθηνών και είναι εγγεγραμμένη στο Μητρώο Ανώνυμων Εταιρειών του Υπουργείου Ανάπτυξης με ΑΡ.Μ.Α.Ε. 7650/06/Β/86/04. Η εταιρεία έχει καταταγεί στην κατηγορία Μεγάλης Κεφαλαιοποίησης του Χρηματιστηρίου Αθηνών.

Θυγατρικές εταιρείες:

1. Η θυγατρική εταιρεία με την επωνυμία «Jumbo Trading Ltd», είναι Κυπριακή εταιρία περιορισμένης ευθύνης (Limited). Ιδρύθηκε το έτος 1991. Έδρα αυτής, η Λευκωσία Κύπρου (Λεωφ. Αβραάμ Αντωνίου 9, Κάτω Λακατάμια της Λευκωσίας). Είναι εγγεγραμμένη στο Μητρώο Εφόρου Εταιριών Κύπρου με αριθμό Ε 44824. Δραστηριοποιείται στην Κύπρο στο ίδιο αντικείμενο με τη μητρική δηλαδή το λιανικό εμπόριο παιχνιδιών. Η Μητρική κατέχει το 100% των μετοχών και των δικαιωμάτων ψήφου αυτής.

2. Η θυγατρική εταιρεία την Βουλγαρία με την επωνυμία «JUMBO EC.B.» συστάθηκε την 1η Σεπτεμβρίου 2005 ως Μονοπρόσωπη Εταιρία Περιορισμένης Ευθύνης με αριθμό Μητρώου – Μεριδας 96904, τόμος 1291 του Πρωτοδικείου Σόφιας και σύμφωνα με τις πρόνοιες και προϋποθέσεις του αρ. 115 Ε.Ν. Έδρα αυτής η Σόφια Βουλγαρίας (Bul. Bulgaria 51 Sofia 1404). Η Μητρική κατέχει το 100% των μετοχών και των δικαιωμάτων ψήφου αυτής.

Το Σεπτέμβριο του 2007 η θυγατρική JUMBO EC.B LTD προέβει σε νέα αύξηση του Μετοχικού της Κεφαλαίου ύψους 7.999.980 € η οποία καλύφθηκε κατά 100% από την μητρική εταιρεία JUMBO ΑΕΕ. Το μετοχικό της κεφάλαιο μετά και την τελευταία αύξηση ανέρχεται σε € 16,9 εκατ.

3. Η θυγατρική εταιρεία στη Ρουμανία με την επωνυμία «JUMBO EC.R. S.R.L.» συστάθηκε την 9η

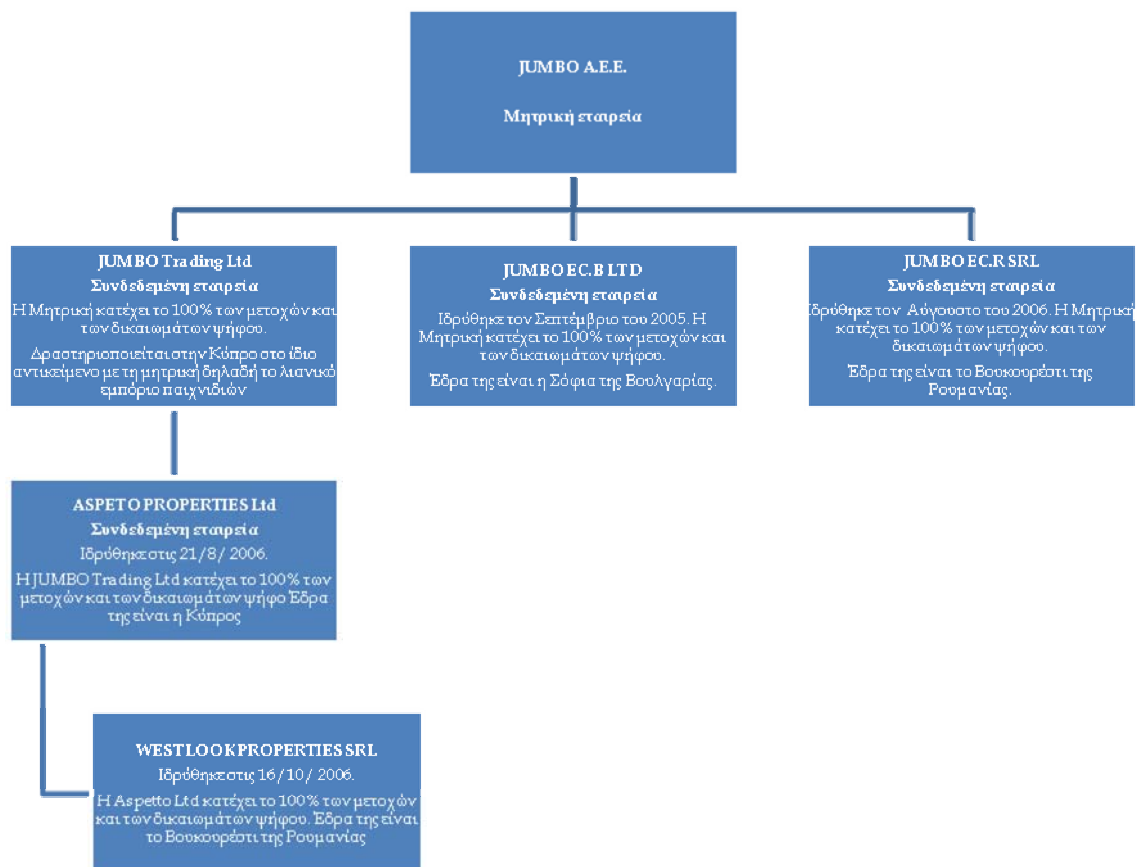
Αυγούστου 2006 ως εταιρεία περιορισμένης ευθύνης (srl) με αριθμό διάταξης στο εμπορικό Μητρώο J40/12864/2006, με έδρα το Βουκουρέστι (Spraiul Independentei αρ. 52, διοικητική περιοχή 5 γραφείο αρ.21, στο Βουκουρέστι). Η Μητρική κατέχει το 100% των μετοχών και των δικαιωμάτων ψήφου αυτής.

4. Η θυγατρική εταιρεία ASPETTO Ltd ιδρύθηκε την 21/8/2006 με έδρα την Λευκωσία Κύπρου (Λεωφ. Αβραάμ Αντωνίου 9, Κάτω Λακατάμια της Λευκωσίας). Η «Jumbo Trading Ltd» κατέχει το 100% των ψήφων της εταιρείας αυτής.

5. Η εταιρεία WESTLOOK SRL είναι θυγατρικής της εταιρείας ASPETTO Ltd η οποία κατέχει το 100% του μετοχικού της κεφαλαίου. Έδρα της είναι το Βουκουρέστι Ρουμανίας (BUCAREST, District No 4, 90-92 Calea Serban Voda, 4th Floor) Η εταιρεία αυτή ιδρύθηκε στις 16/10/2006.

Οι εταιρείες του Ομίλου οι οποίες περιλαμβάνονται στις ενοποιημένες οικονομικές καταστάσεις και η μέθοδος ενοποίησης έχουν ως εξής:

Ενοποιημένη θυγατρική	Ποσοστό & είδος συμμετοχής	Έδρα	Μέθοδος ενοποίησης
JUMBO TRADING LTD	100% Άμεση	Κύπρος	Ολική ενοποίηση
JUMBO EC.B LTD	100% Άμεση	Βουλγαρία	Ολική ενοποίηση
JUMBO EC.R SRL	100% Άμεση	Ρουμανία	Ολική ενοποίηση
ASPETTO LTD	100% Έμμεση	Κύπρος	Ολική ενοποίηση
WESTLOOK SRL	100% Έμμεση	Ρουμανία	Ολική ενοποίηση



2.4 Φόρος εισοδήματος

Σύμφωνα με την ελληνική φορολογική νομοθεσία, ο φορολογικός συντελεστής για την Εταιρεία μέχρι 30/6/2007 ανήρχετο σε 29% , ενώ για τα κέρδη από 1/7/2007 ο φόρος πρέπει να υπολογιστεί με συντελεστή 25%. Κατά συνέπεια ο φόρος εισοδήματος της περιόδου 1/7/2007-31/03/2008 υπολογίστηκε με συντελεστή 25% επί των κερδών της μητρικής, 10% κατά μέσο όρο επί των κερδών των θυγατρικών JUMBO TRADING LT.D, ASPETTO L.T.D της Κύπρου και JUMBO EC.B LTD και 16% των θυγατρικών JUMBO EC.R S.R.L. και WESTLOOK S.R.L.

Η πρόβλεψη για τους φόρους εισοδήματος που απεικονίζονται στις συνημμένες οικονομικές καταστάσεις αναλύεται ως εξής:

	Ο ΟΜΙΛΟΣ		Η ΕΤΑΙΡΕΙΑ	
	31/03/2008	31/03/2007	31/03/2008	31/03/2007
Φόρος εισοδήματος περιόδου	18.091.933	17.439.482	17.097.235	16.499.595
Προσαρμογή αναβαλλόμενων φόρων λόγω αλλαγής του φορολογικού συντελεστή	-	(342.476)	-	(342.476)
Φόρος αποθεματικού Ν 3220/2004	1.438.234	-	1.438.234	-
Αναβαλλόμενοι φόροι εισοδήματος	686.924	294.644	690.232	294.644
Πρόβλεψη ενδεχόμενων φορολογικών διαφορών φορολογικών ελέγχων ανέλεγκτων χρήσεων	145.678	121.743	145.678	121.743
Διαφορές φορολογικού ελέγχου προηγ. Χρήσεων	-	234.323	-	234.323
	20.362.769	17.747.717	19.371.378	16.807.830

2.5 Κέρδη ανά μετοχή

Η ανάλυση των βασικών και μειωμένων κερδών ανά μετοχή για τον Όμιλο έχει ως εξής:

Βασικά κέρδη ανά μετοχή (ποσά σε ευρώ)	Ο ΟΜΙΛΟΣ			
	1/7/2007 - 31/3/2008	1/1/2008 - 31/3/008	1/7/2006 - 31/3/2007	1/1/2007 - 31/3/007
Κέρδη που αναλογούν στους μετόχους της μητρικής	58.708.754	10.543.487	49.736.227	10.067.110
Σταθμισμένος μέσος όρος του αριθμού μετοχών	60.617.358	60.617.358	60.617.358	60.617.358
Βασικά κέρδη ανά μετοχή (Ευρώ ανά μετοχή)	0,97	0,17	0,82	0,17
Μειωμένα κέρδη ανά μετοχή (ποσά σε ευρώ)	Ο ΟΜΙΛΟΣ			
	1/7/2007 - 31/3/2008	1/1/2008 - 31/3/008	1/7/2006 - 31/3/2007	1/1/2007 - 31/3/007
Κέρδη που αναλογούν στους μετόχους της μητρικής	59.981.984	11.686.210	50.484.723	10.319.207
Σταθμισμένος μέσος όρος του αριθμού μετοχών	65.074.517	65.074.517	65.074.517	65.074.517
Μειωμένα κέρδη ανά μετοχή (Ευρώ ανά μετοχή)	0,92	0,18	0,78	0,16

Βασικά κέρδη ανά μετοχή (ποσά σε ευρώ)	Η ΕΤΑΙΡΕΙΑ			
	1/7/2007 - 31/3/2008	1/1/2008 - 31/3/008	1/7/2006 - 31/3/2007	1/1/2007 - 31/3/007
Κέρδη που αναλογούν στους μετόχους της μητρικής	49.769.654	9.133.198	41.285.063	8.485.106
Σταθμισμένος μέσος όρος του αριθμού μετοχών	60.617.358	60.617.358	60.617.358	60.617.358
Βασικά κέρδη ανά μετοχή (Ευρώ ανά μετοχή)	0,82	0,15	0,68	0,14

Μειωμένα κέρδη ανά μετοχή (ποσά σε ευρώ)	Η ΕΤΑΙΡΕΙΑ			
	1/7/2007 - 31/3/2008	1/1/2008 - 31/3/008	1/7/2006 - 31/3/2007	1/1/2007 - 31/3/007
Κέρδη που αναλογούν στους μετόχους της μητρικής	51.042.884	10.275.921	42.033.558	8.737.202
Σταθμισμένος μέσος όρος του αριθμού μετοχών	65.074.517	65.074.517	65.074.517	65.074.517
Μειωμένα κέρδη ανά μετοχή (Ευρώ ανά μετοχή)	0,78	0,16	0,65	0,13

2.6 Ενσώματες ακινητοποιήσεις

α. Πληροφορίες σχετικά με τις ενσώματες ακινητοποιήσεις

Η διοίκηση του Ομίλου προέβη σε επανεκτίμηση της ωφέλιμης ζωής των παγίων στοιχείων της κατά την ημερομηνία μετάβασης στα ΔΠΧΠ με βάση τις πραγματικές συνθήκες χρήσης των παγίων στοιχείων της και όχι με βάση τα φορολογικά κριτήρια.

Με βάση την ελληνική φορολογική νομοθεσία η Εταιρεία την 31/12/2004 διενήργησε αναπροσαρμογή της αξίας κτήσης των γηπέδων και των κτιρίων της. Για σκοπούς ΔΠΧΠ η συγκεκριμένη αναπροσαρμογή αντλιογήστηκε επειδή δεν πληροί τις προϋποθέσεις που θέτονται από τα ΔΠΧΠ.

Με βάση το ΔΠΧΠ 1 ο Όμιλος είχε δικαίωμα να κρατήσει προηγούμενες αναπροσαρμογές αν αυτές απεικονίζουν την αξία κτήσης των παγίων που θα προσδιοριζόταν με βάση τα ΔΠΧΠ. Η διοίκηση του Ομίλου εκτιμά ότι οι αξίες έτσι όπως εμφανίζονται κατά την ημερομηνία μετάβασης δεν απέχουν ουσιωδώς από το κόστος κτήσης που θα προσδιοριζόταν κατά την 30/6/2004 αν εφαρμόζονταν τα ΔΠΧΠ.

Με βάση τις προηγούμενες λογιστικές αρχές υπήρχαν κονδύλια πολυετούς απόσβεσης (έξοδα κτήσης ακινητοποιήσεων και συμβολαιογραφικά και λοιπά έξοδα) τα οποία αποσβένονταν είτε εφάπαξ είτε τμηματικά και ισόποσα σε μία πενταετία. Με βάση τα ΔΠΧΠ και τις εκτιμήσεις της Εταιρείας τα στοιχεία αυτά προσάξησαν την αξία κτήσης των ενσώματων ακινητοποιήσεων, οι δε αποσβέσεις τους αναπροσαρμόστηκαν με βάση τις λογιστικές εκτιμήσεις που ακολουθήθηκαν στα πάγια που επιβάρυναν (αναπροσαρμογή ωφέλιμης ζωής ενσώματων ακινητοποιήσεων).

β. Αποσβέσεις

Οι αποσβέσεις των ενσώματων ακινητοποιήσεων (πλην των οικοπέδων) υπολογίζονται με την σταθερή μέθοδο κατά τη διάρκεια της ωφέλιμης ζωής τους ως εξής:

Κτίρια	30 - 35 έτη
Μηχανολογικός εξοπλισμός	5 - 20 έτη
Αυτοκίνητα	5 - 7 έτη
Λοιπός εξοπλισμός	4 - 10 έτη
Ηλεκτρονικοί υπολογιστές και προγράμματα	3 - 5 έτη

Η ανάλυση των ενσώματων ακινητοποιήσεων του Ομίλου και της Εταιρείας έχει ως εξής:

ΟΜΙΛΟΣ											
	Γήπεδα	Κτίρια και βελτιώσεις κτιρίων	Μεταφορικά μέσα	Μηχανήματα - Έπιπλα και λοιπός εξοπλισμός	Λογισμικά προγράμματα	Ακινητοποιήσεις υπό εκτέλεση	Σύνολο	Ακίνητα με χρηματοδοτικές μισθώσεις	Μεταφορικά μέσα με χρηματοδοτικές μισθώσεις	Σύνολο παγίων χρηματοδοτικών μισθώσεων	Σύνολο ενσώματων ακινητοποιήσεων
Αξία κτήσης 30/6/2006	40.554.068	102.146.221	661.591	37.656.701	1.560.616	3.552.815	186.132.011	6.227.263	2.624.599	8.851.863	194.983.873
Σωρευμένες αποσβέσεις	0	(15.243.913)	(429.345)	(19.144.382)	(1.288.510)	0	(36.106.149)	(428.170)	(367.658)	(795.827)	(36.901.977)
Υπόλοιπο την 30/6/2006	40.554.068	86.902.308	232.246	18.512.320	272.106	3.552.815	150.025.861	5.799.093	2.256.942	8.056.035	158.081.897
Αξία κτήσης 30/6/2007	53.007.387	122.845.830	648.024	41.235.248	1.645.256	10.665.486	230.047.230	6.227.263	2.448.381	8.675.644	238.722.874
Σωρευμένες αποσβέσεις	0	(18.794.227)	(484.411)	(22.134.490)	(1.435.219)	0	(42.848.348)	(542.264)	(567.926)	(1.110.191)	(43.958.538)
Υπόλοιπο την 30/6/2007	53.007.387	104.051.602	163.613	19.100.758	210.036	10.665.486	187.198.882	5.684.999	1.880.455	7.565.454	194.764.336
Αξία κτήσης 31/03/2008	76.398.551	137.285.018	506.200	43.520.883	1.695.990	9.038.500	268.445.142	6.227.263	2.423.748	8.651.011	277.096.154
Σωρευμένες αποσβέσεις	0	(21.568.653)	(385.284)	(24.742.048)	(1.518.947)	0	(48.214.933)	(627.835)	(762.448)	(1.390.284)	(49.605.217)
Υπόλοιπο την 31/03/2008	76.398.551	115.716.366	120.916	18.778.836	177.043	9.038.500	220.230.209	5.599.428	1.661.300	7.260.727	227.490.937

ΕΤΑΙΡΕΙΑ											
	Γήπεδα	Κτίρια και βελτιώσεις κτιρίων	Μεταφορικά μέσα	Μηχανήματα - Έπιπλα και λοιπός εξοπλισμός	Λογισμικά προγράμματα	Ακινητοποιήσεις υπό εκτέλεση	Σύνολο	Ακίνητα με χρηματοδοτικές μισθώσεις	Μεταφορικά μέσα με χρηματοδοτικές μισθώσεις	Σύνολο παγίων χρηματοδοτικών μισθώσεων	Σύνολο ενσώματων ακινητοποιήσεων
Αξία κτήσης 30/6/2006	32.874.741	88.369.399	552.948	34.898.831	961.320	0	157.657.239	6.227.263	2.574.236	8.801.499	166.458.738
Σωρευμένες αποσβέσεις	0	(13.646.664)	(334.574)	(17.696.890)	(810.463)	0	(32.488.591)	(428.170)	(352.600)	(780.770)	(33.269.362)
Υπόλοιπο την 30/6/2006	32.874.741	74.722.735	218.374	17.201.941	150.857	0	125.168.648	5.799.093	2.221.635	8.020.729	133.189.377
Αξία κτήσης 30/6/2007	40.758.543	109.207.653	541.001	38.404.995	1.054.555	1.357.415	191.324.161	6.227.263	2.398.769	8.626.032	199.950.193
Σωρευμένες αποσβέσεις	0	(16.811.640)	(381.939)	(20.496.557)	(890.230)	0	(38.580.367)	(542.264)	(548.868)	(1.091.133)	(39.671.499)
Υπόλοιπο την 30/6/2007	40.758.543	92.396.012	159.062	17.908.438	164.325	1.357.415	152.743.795	5.684.999	1.849.900	7.534.899	160.278.694
Αξία κτήσης 31/03/2008	58.797.176	111.226.348	395.275	39.669.945	1.089.652	8.493.598	219.671.993	6.227.263	2.398.769	8.626.032	228.298.024
Σωρευμένες αποσβέσεις	0	(19.119.803)	(280.485)	(22.866.654)	(965.605)	0	(43.232.548)	(627.835)	(748.709)	(1.376.545)	(44.609.093)
Υπόλοιπο την 31/03/2008	58.797.176	92.106.544	114.790	16.803.291	124.046	8.493.598	176.439.445	5.599.428	1.650.059	7.249.487	183.688.931

Η κίνηση των παγίων μέσα στη χρήση για τον Όμιλο αναλύεται ως εξής:

	ΟΜΙΛΟΣ										
Αξία κτήσης	Γήπεδα	Κτίρια και βελτιώσεις κτιρίων	Μεταφορικά μέσα	Μηχανήματα - Επιπλα και λοιπός εξοπλισμός	Λογισμικά προγράμματα	Ακίνητοποιήσεις υπό εκτέλεση	Σύνολο	Ακίνητα με χρηματοδοτικές μισθώσεις	Μεταφορικά μέσα με χρηματοδοτικές μισθώσεις	Σύνολο παγίων χρηματοδοτικών μισθώσεων	Σύνολο ενσώματων ακινήτοποιήσεων
Υπόλοιπο την 30/6/2006	40.554.068	102.146.221	661.591	37.656.701	1.560.616	3.552.815	186.132.011	6.227.263	2.624.599	8.851.863	194.983.873
- Προσθήκες	7.884.590	21.862.434	0	4.468.688	110.432	29.314.363	63.640.507	0	0	0	63.640.507
- Προσθήκες από την απόκτηση θυγατρικών	4.673.567						4.673.567				4.673.567
- Μειώσεις - Μεταφορές	0	(957.483)	(11.948)	(849.035)	(16.859)	(22.201.076)	(24.036.401)	0	(175.467)	(175.467)	(24.211.868)
- Συναλλαγματικές διαφορές	(104.838)	(205.342)	(1.619)	(41.106)	(8.933)	(615)	(362.454)	0	(751)	(751)	(363.205)
Υπόλοιπο την 30/6/2007	53.007.387	122.845.830	648.024	41.235.248	1.645.256	10.665.486	230.047.230	6.227.263	2.448.381	8.675.644	238.722.874
- Προσθήκες	23.475.601	15.887.109	0	2.716.844	52.321	10.180.682	52.312.557	0	0	0	52.312.557
- Μειώσεις - Μεταφορές	(96.978)	(1.411.237)	(141.403)	(423.620)	0	(11.802.953)	(13.876.191)	0	(24.566)	(24.566)	(13.900.757)
- Συναλλαγματικές διαφορές	12.541	(36.684)	(420)	(7.588)	(1.587)	(4.715)	(38.453)	0	(67)	(67)	(38.521)
Υπόλοιπο την 31/03/2008	76.398.551	137.285.018	506.200	43.520.883	1.695.990	9.038.500	268.445.142	6.227.263	2.423.748	8.651.011	277.096.154
Αποσβέσεις											
Υπόλοιπο την 30/6/2006	0	(15.243.913)	(429.345)	(19.144.382)	(1.288.510)	0	(36.106.149)	(428.170)	(367.658)	(795.827)	(36.901.977)
- Προσθήκες	0	(3.992.177)	(68.504)	(3.783.379)	(170.879)	0	(8.014.940)	(114.095)	(277.296)	(391.391)	(8.406.331)
- Μειώσεις - Μεταφορές	0	414.559	11.948	769.887	16.412	0	1.212.807	0	76.767	76.767	1.289.574
- Συναλλαγματικές διαφορές	0	27.303	1.490	23.383	7.757	0	59.935	0	261	261	60.195
Υπόλοιπο την 30/6/2007	0	(18.794.227)	(484.411)	(22.134.490)	(1.435.219)	0	(42.848.348)	(542.264)	(567.926)	(1.110.191)	(43.958.538)
- Προσθήκες	0	(3.585.446)	(50.218)	(2.934.916)	(85.280)	0	(6.655.860)	(85.571)	(203.588)	(289.159)	(6.945.019)
- Μειώσεις - Μεταφορές	0	805.684	149.050	323.042	0	0	1.277.775	0	9.039	9.039	1.286.814
- Συναλλαγματικές διαφορές	0	5.336	295	4.316	1.552	0	11.500	0	27	27	11.527
Υπόλοιπο την 31/03/2008	0	(21.568.653)	(385.284)	(24.742.048)	(1.518.947)	0	(48.214.933)	(627.835)	(762.448)	(1.390.284)	(49.605.217)

Η κίνηση των παγίων μέσα στη χρήση για την Εταιρεία αναλύεται ως εξής:

Αξία κτήσης	ΕΤΑΙΡΕΙΑ										
	Γήπεδα	Κτίρια και βελτιώσεις κτιρίων	Μεταφορικά μέσα	Μηχανήματα - Έπιπλα και λοιπός εξοπλισμός	Λογισμικά προγράμματα	Ακίνητοποιήσεις υπό εκτέλεση	Σύνολο	Ακίνητα με χρηματοδοτικές μισθώσεις	Μεταφορικά μέσα με χρηματοδοτικές μισθώσεις	Σύνολο παγίων χρηματοδοτικών μισθώσεων	Σύνολο ενσώματων ακίνητοποιήσεων
Υπόλοιπο την 30/6/2006	32.874.741	88.369.399	552.948	34.898.831	961.320	0	157.657.239	6.227.263	2.574.236	8.801.499	166.458.738
- Προσθήκες	7.883.802	21.795.736	0	4.355.199	110.094	23.558.492	57.703.323	0	0	0	57.703.323
- Μειώσεις - Μεταφορές	0	(957.483)	(11.948)	(849.035)	(16.859)	(22.201.076)	(24.036.401)	0	(175.467)	(175.467)	(24.211.868)
- Συναλλαγματικές διαφορές											
Υπόλοιπο την 30/6/2007	40.758.543	109.207.653	541.001	38.404.995	1.054.555	1.357.415	191.324.161	6.227.263	2.398.769	8.626.032	199.950.193
- Προσθήκες	18.135.611	3.420.691	0	1.688.570	35.097	8.865.259	32.145.228	0	0	0	32.145.228
- Μειώσεις - Μεταφορές	(96.978)	(1.401.995)	(145.725)	(423.620)	0	(1.729.077)	(3.797.396)	0	0	0	(3.797.396)
- Συναλλαγματικές διαφορές											
Υπόλοιπο την 31/03/2008	58.797.176	111.226.348	395.275	39.669.945	1.089.652	8.493.598	219.671.993	6.227.263	2.398.769	8.626.032	228.298.024
Αποσβέσεις											
Υπόλοιπο την 30/6/2006	0	(13.646.664)	(334.574)	(17.696.890)	(810.463)	0	(32.488.591)	(428.170)	(352.600)	(780.770)	(33.269.362)
- Προσθήκες	0	(3.579.535)	(59.312)	(3.569.555)	(96.180)	0	(7.304.582)	(114.095)	(273.035)	(387.130)	(7.691.712)
- Μειώσεις - Μεταφορές	0	414.559	11.948	769.887	16.412	0	1.212.807	0	76.767	76.767	1.289.575
- Συναλλαγματικές διαφορές											
Υπόλοιπο την 30/6/2007	0	(16.811.640)	(381.939)	(20.496.557)	(890.230)	0	(38.580.366)	(542.264)	(548.868)	(1.091.133)	(39.671.499)
- Προσθήκες	0	(3.113.847)	(44.272)	(2.693.139)	(75.375)	0	(5.926.633)	(85.571)	(199.841)	(285.412)	(6.212.045)
- Μειώσεις - Μεταφορές	0	805.684	145.725	323.042	0	0	1.274.451	0	0	0	1.274.451
- Συναλλαγματικές διαφορές											
Υπόλοιπο την 31/03/2008	0	(19.119.803)	(280.485)	(22.866.654)	(965.605)	0	(43.232.548)	(627.835)	(748.709)	(1.376.545)	(44.609.093)

γ. Εμπράγματα ασφάλειες παγίων περιουσιακών στοιχείων

Σε ότι αφορά τα πάγια της μητρικής εταιρείας δεν υπάρχουν βάρη και εμπράγματα ασφάλειες ενώ για την θυγατρική Jumbo Trading LTD υπάρχουν οι εξής υποθήκες και προσημειώσεις:

	31/03/2008 (ποσά σε ευρώ)
ΤΡΑΠΕΖΑ ΚΥΠΡΟΥ	
Κτίριο Λεμεσού	4.271.504
Κτίριο Λεμεσού	<u>2.562.902</u>
	6.834.406

2.7 Επενδύσεις σε ακίνητα

Κατά την ημερομηνία μετάβασης ο Όμιλος προσδιόρισε ως επενδύσεις σε ακίνητα ιδιοκτησίες ή τμήμα ιδιοκτησιών οι οποίες μπορούν να αποτιμηθούν ξεχωριστά και αποτελούν ένα σημαντικό μέρος του υπό εκμετάλλευση ακινήτου. Ο Όμιλος αποτιμά τις συγκεκριμένες επενδύσεις στο αναπόσβεστο κόστος μειωμένο με τυχόν ζημιές απομειώσης.

Συνοπτικά πληροφοριακά στοιχεία για τις συγκεκριμένες επενδύσεις συνοψίζονται ως εξής:

Τοποθεσία ακινήτου	Περιγραφή - Λειτουργία ακινήτου	Εσοδα από ενοίκια	
		1/7/2007 - 31/03/2008	1/7/2006 - 31/03/07
Λιμάνι Θεσσαλονίκης	Μία (1) οριζόντια ιδιοκτησία (χώρος στάθμευσης αυτοκινήτων 198 θέσεων) στον Α' πάνω από το ισόγειο όροφο, με επιφάνεια 6.422,17 τ.μ., επί του ιδίου κτιρίου	57.039	55.531
Νέα Ευκαρπία	Κατάστημα	231.032	180.000
Ψυχικό	Κατάστημα	20.445	-
Σύνολο		<u>308.516</u>	<u>235.531</u>

Καμία από τις θυγατρικές δεν κατείχε επενδύσεις σε ακίνητα μέχρι την 31/03/2008.

Το αναπόσβεστο κόστος των επενδύσεων αυτών αναλύεται ως εξής:

ΟΜΙΛΟΣ	
<u>Επενδύσεις σε ακίνητα (κτίρια)</u>	
Αξία κτήσης 31/03/2007	11.162.372
Σωρευμένες αποσβέσεις	(2.286.919)
Υπόλοιπο την 31/03/2007	<u>8.875.453</u>
Αξία κτήσης 31/03/2008	11.701.866
Σωρευμένες αποσβέσεις	(2.916.303)
Υπόλοιπο την 31/03/2008	<u>8.785.563</u>

Η κίνηση του λογαριασμού για τη χρήση έχει ως εξής:

ΟΜΙΛΟΣ	
Αξία κτήσης	Επενδύσεις σε ακίνητα (κτίρια)
Υπόλοιπο την 30/6/2007	11.764.107
Προσθήκες	(62.242)
Μειώσεις - Μεταφορές	-
Υπόλοιπο την 31/03/2008	11.701.866
Αποσβέσεις	
Υπόλοιπο την 30/6/2007	(2.624.049)
Προσθήκες	(292.254)
Μειώσεις - Μεταφορές	-
Υπόλοιπο την 31/03/2008	(2.916.303)

Οι εύλογες αξίες εκτιμάται ότι δεν διαφέρουν ουσιωδώς από τις αναγραφόμενες στα βιβλία της Εταιρείας για τα συγκεκριμένα ακίνητα.

2.8 Επενδύσεις σε συνδεδεμένες επιχειρήσεις

Το υπόλοιπο του κονδυλίου της μητρικής αναλύεται ως εξής:

Επωνυμία	Έδρα	Ποσοστό συμμετοχής	Ποσό συμμετοχής
JUMBO TRADING LTD	Αβραάμ Αντωνίου 9- 2330 Κάτω Λακατάμια Λευκωσία-Κύπρος	100%	11.074.190
JUMBO EC.B	Σόφια, λεωφ. Bu. Bulgaria 51 Βουλγαρία	100%	16.905.611
JUMBO EC.R	Βουκουρέστι (Spraiul Independentei αρ.52, διοικητική περιοχή 5 γραφείο αρ, 21)	100%	73
			27.979.874

«JUMBO EC.B»

Η Εταιρεία στις 1.9.2005 προχώρησε στη σύσταση της θυγατρικής εταιρείας «JUMBO EC.B» στη Σόφια Βουλγαρίας, η δραστηριότητα της οποίας αναμένεται να ξεκινήσει μεσοπρόθεσμα. Τον Νοέμβριο του 2005 και τον Δεκέμβριο του 2006 η συγκεκριμένη θυγατρική εταιρεία προέβη σε αυξήσεις του μετοχικού της κεφαλαίου το οποίο καλύφθηκε κατά 100% από την μητρική εταιρεία JUMBO Α.Ε.Ε.

Επίσης το Σεπτέμβριο του 2007 η θυγατρική JUMBO EC.B LTD προέβη σε νέα αύξηση του Μετοχικού της Κεφαλαίου ύψους 7.999.980 € η οποία καλύφθηκε κατά 100% από την μητρική εταιρεία JUMBO ΑΕΕ. Το μετοχικό της κεφάλαιο μετά και την τελευταία αύξηση ανέρχεται σε € 16,9 εκατ.

Στις ενοποιημένες οικονομικές καταστάσεις κατά την παρουσιαζόμενη περίοδο συμπεριλαμβάνεται με τη μέθοδο της ολικής ενοποίησης (purchase method).

2.9 Δανειακές υποχρεώσεις

Οι μακροπρόθεσμες δανειακές υποχρεώσεις του Ομίλου αναλύονται ως εξής:

Δανεισμός (ποσά σε ευρώ)	Ο ΟΜΙΛΟΣ		Η ΕΤΑΙΡΕΙΑ	
	31/3/2008	30/6/2007	31/3/2008	30/6/2007
Μακροπρόθεσμος δανεισμός				
Ομολογιακό δάνειο μετατρέψιμο σε μετοχές	44.994.027	43.335.380	44.994.027	43.335.380
Ομολογιακό δάνειο μη μετατρέψιμο σε μετοχές	20.020.794	-	20.020.794	-
Κοινοπρακτικό δάνειο	-	40.752.518	-	40.752.518
Λοιπά τραπεζικά δάνεια	6.788.044	6.745.546	-	-
Υποχρεώσεις χρηματοδοτικών μισθώσεων	5.140.618	5.162.160	5.139.097	5.160.637
Σύνολο	76.943.483	95.995.603	70.153.918	89.248.534

Μακροπρόθεσμα δάνεια

Κοινοπρακτικό δάνειο

Την 13/2/2004 και 24/5/2004 υπογράφηκαν οι σχετικές συμβάσεις για παράταση, τροποποίηση και αναδιατύπωση του κοινοπρακτικού δανείου ποσού € 60.000.000 με συντονίστρια τράπεζα την «BNP Paribas». Η διάρκειά του ορίστηκε πενταετής από 13/2/2004 έως 13/2/2009 αποπληρώνοντας αυτό σε δύο δόσεις από τις οποίες η πρώτη ποσού € 20.000.000 σε 48 μήνες και η δεύτερη ποσού € 40.000.000 σε 60 μήνες. Το δάνειο αποτιμάται με την μέθοδο του πραγματικού επιτοκίου. Την 31/3/2008 το πραγματικό επιτόκιο ανέρχεται σε € 6,08%

Στις 14/2/2008 η Εταιρεία προέβη σε εξόφληση της πρώτης δόσης του ανωτέρω κοινοπρακτικού δανείου ποσό € 20.000.000. Το δάνειο εξοφλήθηκε με εκταμίευση ισόποσου ποσού € 20.000.000 από το κοινό ομολογιακό δάνειο.

Κοινό Ομολογιακό δάνειο μη μετατρέψιμο σε μετοχές

Με απόφαση της από 16ης Μαΐου 2007 Α' Επαναληπτικής Έκτακτης Γενικής Συνέλευσης των μετόχων της Εταιρείας εγκρίθηκε η έκδοση Κοινού Ομολογιακού Δανείου (μη μετατρέψιμο) του άρθρου 6 του ν. 3156/2003 μέχρι του ανώτατου ποσού των ευρώ εκατόν σαράντα πέντε εκατομμυρίων (€ 145.000.000), επταετούς διάρκειας από την ημερομηνία έκδοσης και θα χρησιμοποιηθεί για τη χρηματοδότηση των εταιρικών σκοπών, συμπεριλαμβανομένου του κεφαλαίου κίνησης, για την αναχρηματοδότηση των υφιστάμενων μεσομακροπρόθεσμων δανειακών υποχρεώσεων της εταιρείας και του επενδυτικού προγράμματός της. Με την ίδια απόφαση εξουσιοδοτήθηκε ειδικά και συγκεκριμένα το Διοικητικό Συμβούλιο της εταιρείας, και παρασχέθηκε σε αυτό η ειδική εντολή, πληρεξουσιότητα και το δικαίωμα, όπως προβαίνει σε όλες τις απαραίτητες ενέργειες και διατυπώσεις για την υλοποίηση της ανωτέρω απόφασης και για την έκδοση του Δανείου, του προγράμματος αυτού και των ομολογιών του και κάθε άλλης λεπτομέρειας αυτού.

Συγκεκριμένα, το ανώτατο ποσό του Κοινού Ομολογιακού Δανείου, θα εκδοθεί σε τέσσερις Σειρές Έκδοσης. Θα δύναται να διαιρεθεί 1.300 ονομαστικές ομολογίες. **Σειράς Έκδοσης Α**, ανώτατης συνολικής ονομαστικής αξίας € 65.000.000. Θα διαιρείται σε 400 κατ' ανώτατο όριο ονομαστικές ομολογίες **Σειράς Έκδοσης Β**, ανώτατης συνολικής ονομαστικής αξίας € 20.000.000 και σε 800 κατ' ανώτατο όριο ονομαστικές ομολογίες. **Σειράς Έκδοσης Γ**, ανώτατης συνολικής ονομαστικής αξίας € 40.000.000. Θα δύναται να διαιρεθεί 400 κατ' ανώτατο όριο ονομαστικές ομολογίες. **Σειράς Έκδοσης Δ**, ανώτατης συνολικής ονομαστικής αξίας € 20.000.000. Ειδικά για τις Ομολογίες Σειράς Α και Σειράς Δ, η εταιρεία θα έχει τη δυνατότητα αγοράς και επαναδιάθεσής τους στους Ομολογιούχους. Κάθε ομολογία θα έχει ονομαστική αξία € 50.000 και τιμή εκδόσεως στο άρτιο.

Την 14/2/08 έγινε εκταμίευση από το ανωτέρω δάνειο της Σειράς Β ανωτάτης συνολικής ονομαστικής αξίας €20.000.000 και σε 800 κατ' ανώτατο όριο ονομαστικές ομολογίες. Το κεφάλαιο των ομολογιών του Δανείου θα εξοφληθεί από τον εκδότη του δανείου εφάπαξ κατά την 24^η Μαΐου του 2014. Το επιτόκιο στις 31/12/2008 ανέρχεται σε 5,03%

Οι λήξεις του συνόλου των δανείων αναλύονται ως εξής:

	Ο ΟΜΙΛΟΣ		Η ΕΤΑΙΡΕΙΑ	
	31/3/2008	30/6/2007	31/3/2008	30/6/2007
Από 1 μέχρι 2 έτη	41.757.588	63.542.059	40.228.655	61.128.775
Από 2 μέχρι 5 έτη	3.301.645	2.296.207	-	-
Μετά από 5 έτη	67.264.906	46.545.071	65.014.821	43.335.380
Σύνολο	112.324.139	112.383.337	105.243.476	104.464.154

Βραχυπρόθεσμες δανειακές υποχρεώσεις/Μακροπρόθεσμες υποχρεώσεις πληρωτέες την επόμενη χρήση

Οι βραχυπρόθεσμες δανειακές υποχρεώσεις του Ομίλου αναλύονται ως εξής:

	Ο ΟΜΙΛΟΣ		Η ΕΤΑΙΡΕΙΑ	
	31/3/2008	30/6/2007	31/3/2008	30/6/2007
Μακρ/σμες υποχρεώσεις πληρωτέες την επόμενη χρήση				
Τραπεζικά δάνεια-πληρωτέα στην επόμενη χρήση	40.521.275	21.549.894	40.228.655	20.376.257
Υποχρεώσεις χρηματοδοτικών μισθώσεων πληρωτέες στην επόμενη χρήση	461.894	845.311	459.612	834.684
Σύνολο	40.983.169	22.395.205	40.688.267	21.210.941

2.10 Τρέχουσες φορολογικές υποχρεώσεις

Η ανάλυση των φορολογικών υποχρεώσεων έχει ως εξής:

Τρέχουσες Υποχρεώσεις (ποσά σε ευρώ)	Φορολογικές	Ο ΟΜΙΛΟΣ		Η ΕΤΑΙΡΕΙΑ	
		31/03/2008	30/6/2007	31/03/2008	30/6/2007
Έξοδο φόρου που αναλογεί στην περίοδο		19.675.489	23.117.424	18.681.147	23.035.021
Υποχρεώσεις από Φόρους		6.917.017	5.445.801	7.161.717	4.086.849
Σύνολο		26.592.506	28.563.225	25.842.864	27.121.870

Το έξοδο του φόρου που αναλογεί στην περίοδο περιλαμβάνει και τον αναβαλλόμενο φόρο.

2.11 Ταμειακές ροές από λειτουργικές δραστηριότητες

	Ο ΟΜΙΛΟΣ		Η ΕΤΑΙΡΕΙΑ	
	31/03/2008	31/03/2007	31/03/2008	31/03/2007
<u>Ταμειακές ροές από λειτουργικές δραστηριότητες</u>				
Κέρδη περιόδου μετά φόρων	58.708.754	49.736.227	49.769.654	41.285.063
Προσαρμογές για:				
Φόρο	20.362.769	17.747.717	19.371.378	16.807.830
Αποσβέσεις ενσώματων παγίων στοιχείων	7.237.273	6.511.998	6.504.299	5.972.778
Προβλέψεις για αποζημίωση προσωπικού λόγω συνταξιοδότησης (καθαρό ποσό)	280.830	218.887	280.830	218.887
Λοιπές προβλέψεις	395.678	84.128	395.678	84.128
Κέρδη/(ζημιές) από πώληση ενσώματων παγίων στοιχείων	(213.835)	84.120	(213.582)	84.120
Τόκοι και συναφή έσοδα	(1.203.931)	(1.362.837)	(857.268)	(1.079.437)
Χρεωστικοί τόκοι και συναφή έξοδα	5.241.700	4.966.334	4.893.834	4.737.372
Λοιπές Συναλλαγματικές Διαφορές	-	(30.263)	-	(30.263)
Λειτουργικό κέρδος προ μεταβολών του κεφαλαίου κίνησης	90.809.237	77.956.310	80.144.823	68.080.478
Μεταβολές Κεφαλαίου κίνησης				
(Αύξηση) / μείωση αποθεμάτων	(27.882.554)	(7.927.050)	(25.085.334)	(7.990.229)
(Αύξηση) / μείωση απαιτήσεων	(7.346.296)	(133.171)	(10.327.663)	3.504.009
(Αύξηση) / μείωση λοιπών λογαριασμών κυκλοφορούντος ενεργητικού	(2.085.776)	(594.013)	(2.085.776)	(594.013)
Αύξηση/ (μείωση) υποχρεώσεων (πλην τραπεζών)	6.533.351	15.178.192	7.046.248	15.967.240
Άλλα	(145.962)	91.073	(145.962)	91.073
	(30.927.237)	6.615.030	(30.598.487)	10.978.080
Ταμειακές εισροές από λειτουργικές δραστηριότητες	59.882.000	84.571.340	49.546.336	79.058.558

2.12 Ενδεχόμενες απαιτήσεις - υποχρεώσεις

Η Εταιρεία έχει ελεγχθεί φορολογικά μέχρι και την χρήση της 30.06.2006. Η ανέλεγκτη φορολογικά χρήση είναι αυτή που έληξε την 30.06.2007. Η θυγατρική JUMBO TRADING LTD έχει ελεγχθεί φορολογικά μέχρι την 31.12.2004, σύμφωνα με το Κυπριακό Φορολογικό Καθεστώς. Οι ανέλεγκτες φορολογικά περιόδους είναι οι 01.01.2005-30.06.2005, 01.07.2005-30.06.2006 και 01.07.06-30.06.07. Η θυγατρική εταιρεία JUMBO EC. B LTD ξεκίνησε τη εμπορική της δραστηριότητα στις 7.12.2007 και έχει ελεγχθεί φορολογικά, σύμφωνα με το Βουλγαρικό Φορολογικό καθεστώς, έως την 31.12.2006. Η ανέλεγκτη φορολογικά χρήση είναι η από 01.01.07-31.12.07. Η θυγατρική εταιρεία JUMBO EC.R S.R.L. δεν έχει ξεκινήσει την δραστηριότητά της και κατά συνέπεια δεν προκύπτει θέμα ανέλεγκτων φορολογικά χρήσεων. Οι θυγατρικές εταιρείες ASPETTO LTD και WESTLOOK SRL διανύουν την πρώτη τους χρήση και κατά συνέπεια δεν προκύπτει θέμα ανέλεγκτων φορολογικά χρήσεων. Ο Όμιλος για τις ανέλεγκτες φορολογικά χρήσεις έχει διενεργήσει πρόβλεψη ποσού € 308 χιλ., εκ του οποίου ποσό € 146 χιλ. αφορά την τρέχουσα περίοδο.

2.13 Σημαντικά εταιρικά γεγονότα

Την 15.08.2007 από άγνωστη μέχρι στιγμής αιτία, εκδηλώθηκε πυρκαγιά στο κλειστό (λόγω της αργίας της 15ης Αυγούστου) υποκατάστημα της εταιρείας μας, επί της οδού Κρέοντος αρ.30-32 στον Κολωνό. Από την πυρκαγιά δεν υπήρξαν ανθρώπινα θύματα, καταστράφηκαν όμως εμπορεύματα ,πάγιος εξοπλισμός και υπέστησαν ζημιές ορισμένες κτιριακές εγκαταστάσεις, τα οποία είναι πλήρως ασφαλισμένα. Το κατάστημα επαναλειτούργησε την 19.9.2007. Η Εταιρεία στην τρέχουσα περίοδο έκλεισε την ασφαλιστική της απαίτηση διότι εξοφλήθηκε πλήρως και εξ ολοκλήρου με τελικό ποσό αποζημίωσης ποσό € 2.910 χιλ. Από το ανωτέρω ποσό , ποσό € 778 χιλ αντιστοιχεί στην αξία των κατεστραμμένων εμπορευμάτων (τιμές κόστους), ποσό € 993 χιλ για την απώλεια κερδών κατά την περίοδο 16/8/07-18/09/07 που παρέμεινε κλειστό το κατάστημα, και ποσό 1.139 χιλ για την αποκατάσταση των ζημιών (επισκευών και βελτιώσεων κτιρίου, αποκατάσταση μηχανολογικού και λοιπού εξοπλισμού) καθώς επίσης και λοιπών εξόδων για την ομαλή επαναλειτουργία του καταστήματος.

Η Εταιρεία, για το αποθεματικό που είχε σχηματίσει, βάσει του Ν 3220/2004 υποχρεώθηκε σε έντοκη αναδρομική φορολόγηση βάσει του νέου Ν 3614/2007 , συνολικού ποσού € 1.645 χιλ., εκ των οποίων, € 207 χιλ. που αφορούν τόκους, επιβάρυνε τα προ φόρων αποτελέσματά της , και € 1.438 χιλ., που αφορούν φόρο, επιβάρυνε τα μετά φόρων αποτελέσματά της.

Στις 14.02.08 η Εταιρεία προέβη σ' εξόφληση της πρώτης δόσης του κοινοπρακτικού δανείου ποσού € 20 εκατ. η σύμβαση του οποίου είχε υπογραφεί στις 13/02/04 και ήταν διάρκειας 48 μηνών. Το δάνειο εξοφλήθηκε με εκταμίευση ισόποσου ποσού € 20 εκατ. από το Κοινό Ομολογιακό Δάνειο (μη μετατρέψιμο), που εγκρίθηκε με απόφαση Α' Επαναληπτικής Έκτακτης Γ.Σ της 16ης Μαΐου 2007 μέχρι του ανώτατου ποσού των 145 εκατ. βάσει του άρθρου 6 του ν 3156/2003. Συγκεκριμένα της Σειράς Έκδοσης Β ,ανώτατης συνολικής ονομαστικής αξίας € 20 εκατ. και σε 800 κατ' ανώτατο όριο ονομαστικές ομολογίες. Το κεφάλαιο των Ομολογιών του Δανείου θα εξοφληθεί από τον Εκδότη εφάπαξ κατά την 24η Μαΐου του 2014.

Σχετικά αναφερόμαστε στην παράγραφο 2.9

2.14 Συναλλαγές με συνδεδεμένα μέρη

Η Εταιρεία συμμετέχει με ποσοστό 100% στο μετοχικό κεφάλαιο των εταιρειών JUMBO TRADING LTD, JUMBO EC.B LTD και JUMBO EC.R SRL.

Η θυγατρική εταιρεία JUMBO TRADING LTD συμμετέχει με ποσοστό 100% στο μετοχικό κεφάλαιο της ASPETO LTD και η ASPETO LTD συμμετέχει με ποσοστό 100% στο μετοχικό κεφάλαιο της WESTLOOK SRL.

Στην παρούσα περίοδο δραστηριοποιούνται η κυπριακή εταιρεία JUMBO TRADING LTD και η JUMBO EC.B LTD ενώ η JUMBO EC.R SRL δεν έχει αναπτύξει ακόμη εμπορική δραστηριότητα.

Με τα συνδεδεμένα μέρη έγιναν οι πιο κάτω συναλλαγές:

Έσοδα /έξοδα	31/03/2008	31/03/2007
Πωλήσεις εμπορευμάτων JUMBO Α.Ε.Ε. προς την JUMBO TRADING LTD	11.661.022	9.801.082
Πωλήσεις εμπορευμάτων JUMBO Α.Ε.Ε. προς την JUMBO EC.B	3.387.576	-
Πωλήσεις παγίων JUMBO Α.Ε.Ε. προς την JUMBO EC.B	26.807	-
Παροχή υπηρεσιών JUMBO Α.Ε.Ε. προς την JUMBO EC.B	52.619	-
Παροχή υπηρεσιών JUMBO Α.Ε.Ε. προς την JUMBO TRADING	319	-
Αγορές εμπορευμάτων JUMBO Α.Ε.Ε. από την JUMBO EC.B	192.251	-
Αγορές εμπορευμάτων JUMBO Α.Ε.Ε. από την JUMBO TRADING LTD	593.488	369.819
Παροχή υπηρεσιών JUMBO Α.Ε.Ε. από την JUMBO EC.B	1425	-
	<u>15.915.507</u>	<u>10.170.901</u>

Καθαρό υπόλοιπο που προέρχεται από συναλλαγές με τις θυγατρικές εταιρείες

	31/03/2008	30/6/2007
Απαιτήσεις JUMBO Α.Ε.Ε. από την JUMBO TRADING LTD	2.024.395	1.577.438
Υποχρεώσεις JUMBO Α.Ε.Ε. προς την JUMBO TRADING LTD	270.126	20.051
	2.294.521	1.597.489
Απαιτήσεις JUMBO Α.Ε.Ε. από την JUMBO EC.B LTD	3.441.901	15
Υποχρεώσεις JUMBO Α.Ε.Ε. προς την JUMBO EC.B LTD	190.852	-
	3.632.753	15
Απαιτήσεις JUMBO Α.Ε.Ε. από την JUMBO EC.R S.R.L	7.166	7.166
Υποχρεώσεις JUMBO Α.Ε.Ε. προς την JUMBO EC.R S.R.L	-	-
	7.166	7.166
Απαιτήσεις ASPETTO LTD από την WESTLOOK SRL	-	-
Υποχρεώσεις ASPETTO LTD από την WESTLOOK SRL	-	-
	-	-

Οι παραπάνω συναλλαγές και υπόλοιπα έχουν απαλειφθεί από τα ενοποιημένα οικονομικά στοιχεία του Ομίλου. Επίσης, οι όροι που διέπουν τις συναλλαγές με τα ανωτέρω συνδεδεμένα μέρη είναι ισοδύναμοι με εκείνους που επικρατούν σε συναλλαγές σε καθαρά εμπορική βάση (μόνο εφόσον οι όροι αυτοί μπορούν να τεκμηριωθούν).

2.15 Παροχές στην Διοίκηση

Οι παροχές προς τη Διοίκηση σε επίπεδο Ομίλου και Εταιρείας αναλύονται ως ακολούθως:

Συναλλαγές με διευθυντικά στελέχη

	<u>Ο ΟΜΙΛΟΣ</u>	<u>Η ΕΤΑΙΡΕΙΑ</u>
	<u>31/03/2008</u>	<u>31/03/2008</u>
Βραχυπρόθεσμες παροχές προς εργαζομένους:		
Μισθοί	505.242	211.432.
Κόστος κοινωνικής ασφάλισης	29.333	12.115
Bonus	54.060	54.060
Λοιπές αμοιβές μελών Δ.Σ.	496.268	496.268
	1.084.903	773.875
Παροχές μετά τη λήξη της εργασίας:		
Προγράμματα καθορισμένων παροχών		
Προγράμματα καθορισμένων εισφορών		
Παροχές λήξης της εργασίας	12.195	12.195
Πληρωμές με στοιχεία καθαρής θέσης	-	-
Σύνολο	12.195	12.195

Συναλλαγές με διευθυντικά στελέχη

	<u>Ο ΟΜΙΛΟΣ</u>	<u>Η ΕΤΑΙΡΕΙΑ</u>
	<u>31/03/2007</u>	<u>31/03/2007</u>
Βραχυπρόθεσμες παροχές προς εργαζομένους:		
Μισθοί	459.352	190.238
Κόστος κοινωνικής ασφάλισης	26.272	11.080
Bonus	51.000	51.000
Λοιπές αμοιβές μελών Δ.Σ.	445.008	445.008
	<u>981.632</u>	<u>697.326</u>
Παροχές μετά τη λήξη της εργασίας:	<u>31/03/2007</u>	<u>31/03/2007</u>
Προγράμματα καθορισμένων παροχών		
Προγράμματα καθορισμένων εισφορών		
Παροχές λήξης της εργασίας	9.505	9.505
	<u> </u>	<u> </u>
Πληρωμές με στοιχεία καθαρής θέσης	-	-
	<u> </u>	<u> </u>
Σύνολο	<u>9.505</u>	<u>9.505</u>

Δεν έχουν χορηγηθεί δάνεια σε μέλη του Δ.Σ. ή σε λοιπά διευθυντικά στελέχη του Ομίλου (και τις οικογένειες τους).

2.16 Δικαστικές και Διαιτητικές Διαδικασίες

Από τη σύσταση της Εταιρείας έως και σήμερα, δεν έλαβε χώρα καμία πράξη διακοπής δραστηριοτήτων της.

Δεν υπάρχουν δικαστικές διαφορές, των οποίων η τυχούσα αρνητική έκβαση θα έχει σημαντική επίπτωση στα οικονομικά αποτελέσματα του Ομίλου.

2.17 Αριθμός απασχολούμενου προσωπικού

Κατά την 31η Μαρτίου 2008 ο Όμιλος απασχολούσε 2.322 άτομα, εκ των οποίων 2.285 μόνιμο προσωπικό και 37 έκτακτο προσωπικό, ο δε μέσος όρος του προσωπικού για την περίοδο του 9μήνου 2007-2008 κυμάνθηκε στα 2.718 άτομα (2.221 μόνιμο προσωπικό και 497 άτομα έκτακτο προσωπικό). Αναλυτικότερα: Η Μητρική κατά την 31η Μαρτίου 2008 απασχολούσε συνολικά 2.101 άτομα, μόνιμο προσωπικό, η Κυπριακή θυγατρική Jumbo Trading Ltd συνολικά 152 άτομα (115 μόνιμο και 37 έκτακτο προσωπικό) και η θυγατρική στη Βουλγαρία 69 άτομα μόνιμο.

2.18 Γεγονότα μετά την ημερομηνία του ισολογισμού

Δεν υπάρχουν μεταγενέστερα των οικονομικών καταστάσεων γεγονότα τα οποία αφορούν είτε τον Όμιλο είτε την Εταιρεία, στα οποία επιβάλλεται αναφορά από τα Διεθνή Πρότυπα Χρηματοοικονομικής Πληροφόρησης.