

JUMBO

ΟΜΙΛΟΣ ΕΤΑΙΡΕΙΩΝ JUMBO Α.Ε.Ε

ΕΞΑΜΗΝΙΑΙΑ ΟΙΚΟΝΟΜΙΚΗ ΕΚΘΕΣΗ

**ΓΙΑ ΤΟ Α' ΕΞΑΜΗΝΟ ΤΟΥ 2007/2008
(01.07.2007 - 31.12.2007)**

**ΣΥΜΦΩΝΑ ΜΕ ΤΑ ΔΙΕΘΝΗ ΠΡΟΤΥΠΑ
ΧΡΗΜΑΤΟΟΙΚΟΝΟΜΙΚΗΣ ΠΛΗΡΟΦΟΡΗΣΗΣ
(Δ.Π.Χ.Π)**



JUMBO A.E.E
ΟΜΙΛΟΣ ΕΠΙΧΕΙΡΗΣΕΩΝ

Ενδιάμεσες Οικονομικές Καταστάσεις
για την περίοδο από
1 Ιουλίου έως 31 Δεκεμβρίου 2007

Βεβαιώνεται ότι οι συνημμένες Ενδιάμεσες Απλές και Ενοποιημένες Οικονομικές Καταστάσεις είναι εκείνες που εγκρίθηκαν από το Διοικητικό Συμβούλιο της «JUMBO A.E.E.» την 25 Φεβρουαρίου 2008 και έχουν δημοσιοποιηθεί με την ανάρτησή τους στην ιστοσελίδα της Εταιρείας www.jumbo.gr. Τα δημοσιευμένα στον τύπο συνοπτικά οικονομικά στοιχεία στοχεύουν στο να παράσχουν στον αναγνώστη ορισμένα γενικά οικονομικά στοιχεία αλλά δεν παρέχουν την ολοκληρωμένη εικόνα της οικονομικής θέσης και των αποτελεσμάτων του Ομίλου και της Εταιρείας, σύμφωνα με τα Διεθνή Λογιστικά Πρότυπα. Επίσης, επισημαίνεται ότι, χάριν απλοποίησης, στα δημοσιευμένα στον τύπο συνοπτικά οικονομικά στοιχεία έχουν γίνει ορισμένες συμπύξεις και ανακατατάξεις κονδυλίων.

Ευάγγελος - Απόστολος Βακάκης
Πρόεδρος του Διοικητικού Συμβουλίου και Διευθύνων Σύμβουλος
JUMBO A.E.E.

ΠΕΡΙΕΧΟΜΕΝΑ

ΕΚΘΕΣΗ ΕΠΙΣΚΟΠΗΣΗΣ ΟΡΚΩΤΟΥ ΕΛΕΓΚΤΗ ΛΟΓΙΣΤΗ	1
ΔΗΛΩΣΕΙΣ ΜΕΛΩΝ ΤΟΥ ΔΙΟΙΚΗΤΙΚΟΥ ΣΥΜΒΟΥΛΙΟΥ	2
ΕΞΑΜΗΝΙΑΙΑ ΕΚΘΕΣΗ ΤΟΥ ΔΙΟΙΚΗΤΙΚΟΥ ΣΥΜΒΟΥΛΙΟΥ	3
ΚΑΤΑΣΤΑΣΗ ΛΟΓΑΡΙΑΣΜΟΥ ΑΠΟΤΕΛΕΣΜΑΤΩΝ ΟΜΙΛΟΥ.....	11
ΚΑΤΑΣΤΑΣΗ ΛΟΓΑΡΙΑΣΜΟΥ ΑΠΟΤΕΛΕΣΜΑΤΩΝ ΕΤΑΙΡΕΙΑΣ.....	12
ΙΣΟΛΟΓΙΣΜΟΙ.....	13
ΚΑΤΑΣΤΑΣΗ ΜΕΤΑΒΟΛΩΝ ΙΔΙΩΝ ΚΕΦΑΛΑΙΩΝ ΟΜΙΛΟΥ	14
ΚΑΤΑΣΤΑΣΗ ΜΕΤΑΒΟΛΩΝ ΙΔΙΩΝ ΚΕΦΑΛΑΙΩΝ ΕΤΑΙΡΕΙΑΣ.....	15
ΚΑΤΑΣΤΑΣΗ ΤΑΜΕΙΑΚΩΝ ΡΟΩΝ	16
1 Οικονομικές πληροφορίες κατά τομέα	17
1.1 Αποτελέσματα επιχειρηματικών τομέων την 31η Δεκεμβρίου 2007 και 2006	17
1.2 Κατανομή Ενεργητικού και Υποχρεώσεων ανά επιχειρηματικό τομέα 31 Δεκεμβρίου 2007 και 30 Ιουνίου 2007.....	18
1.3 Πληροφοριακά στοιχεία πωλήσεων ανά γεωγραφικό τομέα 31 Δεκεμβρίου 2007 και 2006	18
1.4 Ανάλυση περιουσιακών στοιχείων ανά γεωγραφικό τομέα περιόδου 31 Δεκεμβρίου 2007 και 30 Ιουνίου 2007.....	19
2 Πρόσθετες πληροφορίες και επεξηγήσεις	19
2.1 Βάση κατάρτισης των Οικονομικών Καταστάσεων.....	19
2.2 Νέα λογιστικά πρότυπα και ερμηνείες της ΔΕΕΧΠ	20
2.3 Δομή του Ομίλου και μέθοδος ενοποίησης εταιρειών	21
2.4 Φόρος εισοδήματος.....	23
2.5 Κέρδη ανά μετοχή	23
2.6 Ενσώματες ακινητοποιήσεις.....	25
2.7 Επενδύσεις σε ακίνητα.....	29
2.8 Επενδύσεις σε συνδεδεμένες επιχειρήσεις.....	30

2.9	Τρέχουσες φορολογικές υποχρεώσεις	31
2.10	Ταμειακές ροές από λειτουργικές δραστηριότητες.....	31
2.11	Ενδεχόμενες απαιτήσεις - υποχρεώσεις.....	32
2.12	Σημαντικά εταιρικά γεγονότα	32
2.13	Συναλλαγές με συνδεδεμένα μέρη	32
2.14	Παροχές στην Διοίκηση.....	33
2.15	Δικαστικές και Διαιτητικές Διαδικασίες	34
2.16	Αριθμός απασχολούμενου προσωπικού	34
2.17	Γεγονότα μετά την ημερομηνία του ισολογισμού	34
3	Στοιχεία και πληροφορίες της περιόδου από 1 ^η Ιουλίου 2007 έως 31 Δεκεμβρίου 2007.	35

ΕΚΘΕΣΗ ΕΠΙΣΚΟΠΗΣΗΣ ΟΡΚΩΤΟΥ ΕΛΕΓΚΤΗ ΛΟΓΙΣΤΗ**Προς τους Μετόχους της JUMBO Α.Ε.Ε.****Εισαγωγή**

Επισκοπήσαμε τον συνημμένο ισολογισμό της JUMBO Α.Ε.Ε. (η εταιρεία), καθώς και τον ενοποιημένο ισολογισμό της Εταιρείας και των θυγατρικών της (ο όμιλος) της 31ης Δεκεμβρίου 2007, τις σχετικές καταστάσεις αποτελεσμάτων, μεταβολών ιδίων κεφαλαίων και ταμειακών ροών της εταιρείας και του ομίλου, της εξάμηνης περιόδου που έληξε αυτήν την ημερομηνία καθώς και τις επιλεγμένες επεξηγηματικές σημειώσεις, που συνθέτουν την ενδιάμεση οικονομική πληροφόρηση, η οποία αποτελεί αναπόσπαστο μέρος της εξαμηνιαίας οικονομικής έκθεσης του άρθρου 5 του Ν. 3556/2007. Η Διοίκηση της εταιρείας έχει την ευθύνη για την κατάρτιση και παρουσίαση αυτής της ενδιάμεσης συνοπτικής οικονομικής πληροφόρησης, σύμφωνα με τα Διεθνή Πρότυπα Χρηματοοικονομικής Πληροφόρησης όπως αυτά έχουν υιοθετηθεί από την Ευρωπαϊκή Ένωση και εφαρμόζονται στην ενδιάμεση οικονομική πληροφόρηση («ΔΛΠ 34»). Δική μας ευθύνη είναι η έκφραση ενός συμπεράσματος επί αυτής της ενδιάμεσης συνοπτικής οικονομικής πληροφόρησης με βάση την επισκόπησή μας.

Εύρος της εργασίας επισκόπησης

Διενεργήσαμε την επισκόπηση μας σύμφωνα με το Διεθνές Πρότυπο Επισκόπησης 2410 «Επισκόπηση Ενδιάμεσης Οικονομικής Πληροφόρησης που Διενεργείται από τον Ανεξάρτητο Ελεγκτή της Οικονομικής Μονάδας» στο οποίο παραπέμπουν τα Ελληνικά Ελεγκτικά Πρότυπα. Η επισκόπηση συνίσταται στη διενέργεια διαδικασιών για την αναζήτηση πληροφοριών, κυρίως από πρόσωπα που είναι υπεύθυνα για οικονομικά και λογιστικά θέματα και στην εφαρμογή κριτικής ανάλυσης και λοιπών διαδικασιών επισκόπησης. Το εύρος μίας εργασίας επισκόπησης είναι ουσιαδώς μικρότερο από έναν έλεγχο που διενεργείται σύμφωνα με τα Ελληνικά Ελεγκτικά Πρότυπα και επομένως, δεν μας δίδει την δυνατότητα να αποκτήσουμε την διασφάλιση ότι έχουν περιέλθει στην αντίληψή μας όλα τα σημαντικά θέματα τα οποία θα είχαν επισημανθεί σε έναν έλεγχο.

Κατά συνέπεια, η παρούσα δεν αποτελεί έκθεση ελέγχου.

Συμπέρασμα Επισκόπησης

Με βάση την διενεργηθείσα επισκόπηση, δεν έχει περιέλθει στην αντίληψή μας οτιδήποτε που θα μας οδηγούσε στο συμπέρασμα ότι η συνημμένη ενδιάμεση οικονομική πληροφόρηση δεν έχει καταρτισθεί, από κάθε ουσιώδη άποψη, σύμφωνα με το ΔΛΠ 34.

Αναφορά επί άλλων νομικών και κανονιστικών θεμάτων

Πέραν της ανωτέρω ενδιάμεσης οικονομικής πληροφόρησης επισκοπήσαμε και τα υπόλοιπα στοιχεία της εξαμηνιαίας οικονομικής έκθεσης του άρθρου 5 του Ν.3556/2007 και των κατ' εξουσιοδότηση αυτού του Νόμου, Αποφάσεων της Επιτροπής Κεφαλαιαγοράς, υπ' αριθμ. 1/434/3.7.2007 και 7/448/11.10.2007. Από την ανωτέρω επισκόπηση διαπιστώσαμε ότι η εν λόγω έκθεση περιλαμβάνει το σύνολο των στοιχείων και πληροφοριών που προβλέπονται από τον Νόμο και τις Αποφάσεις και είναι συνεπής με την συνημμένη οικονομική πληροφόρηση.

Αθήνα, 25 Φεβρουαρίου 2008

Ο Ορκωτός Ελεγκτής Λογιστής
Βασίλης Καζάς
Α.Μ. ΣΟΕΛ 13281



Βασιλέως Κωνσταντίνου 44
116 35 Αθήνα
Α.Μ. ΣΟΕΛ 127

ΔΗΛΩΣΕΙΣ ΜΕΛΩΝ ΤΟΥ ΔΙΟΙΚΗΤΙΚΟΥ ΣΥΜΒΟΥΛΙΟΥ

JUMBO Α.Ε.Ε
ΟΜΙΛΟΣ ΕΠΙΧΕΙΡΗΣΕΩΝ

Ενδιάμεσες Οικονομικές Καταστάσεις
για τη περίοδο από
1^η Ιουλίου 2007 έως 31^η Δεκεμβρίου 2007

Δηλώσεις των Μελών του Διοικητικού Συμβουλίου
(σύμφωνα με το άρθρο 5 παρ. 2 του Ν. 3556/2007)

Δηλώνεται και βεβαιώνεται με την παρούσα εξ όσων γνωρίζουμε ότι οι εξαμηνιαίες απλές και ενοποιημένες οικονομικές καταστάσεις της «JUMBO Α.Ε.Ε.» για την περίοδο 01/07/2007-31/12/2007, οι οποίες καταρτίστηκαν σύμφωνα με τα ισχύοντα λογιστικά πρότυπα, απεικονίζουν κατά τρόπο αληθή τα στοιχεία του ενεργητικού και του παθητικού, την καθαρή θέση και τα αποτελέσματα χρήσεως του Ομίλου και της Εταιρείας, καθώς και των επιχειρήσεων που περιλαμβάνονται στην ενοποίηση εκλαμβανομένων ως σύνολο, σύμφωνα με τα οριζόμενα στις παραγράφους 3 έως 5 του ν. 3556/2007.

Δηλώνεται και βεβαιώνεται επίσης εξ όσων γνωρίζουμε ότι η εξαμηνιαία έκθεση του διοικητικού συμβουλίου απεικονίζει κατά τρόπο αληθή τις πληροφορίες που απαιτούνται βάσει της παραγράφου 6 του άρθρου 5 του ν. 3556/2007.

Μοσχάτο, 25 Φεβρουαρίου 2008

Οι βεβαιούντες

Ευάγγελος-Απόστολος Βακάκης
Πρόεδρος του Διοικητικού
Συμβουλίου και Διευθόντων
Σύμβουλος

Οικονόμου Ιωάννης
Αντιπρόεδρος Δ.Σ.

Βερναδάκη Καλλιόπη
Εντεταλμένη Σύμβουλος

ΕΞΑΜΗΝΙΑΙΑ ΕΚΘΕΣΗ ΤΟΥ ΔΙΟΙΚΗΤΙΚΟΥ ΣΥΜΒΟΥΛΙΟΥ**ΤΗΣ****«JUMBO ΑΝΩΝΥΜΗ ΕΜΠΟΡΙΚΗ ΕΤΑΙΡΕΙΑ»****ΕΠΙ ΤΩΝ ΕΝΟΠΟΙΗΜΕΝΩΝ ΟΙΚΟΝΟΜΙΚΩΝ ΚΑΤΑΣΤΑΣΕΩΝ****ΚΑΙ ΤΗΣ ΜΗΤΡΙΚΗΣ ΕΤΑΙΡΕΙΑΣ****ΓΙΑ ΤΗΝ ΠΕΡΙΟΔΟ ΑΠΟ 01.07.2007 ΈΩΣ 31.12.2007**

Κύριοι Μέτοχοι,

Με βάση τις διατάξεις του νόμου ν. 3556/2007 και τις επί αυτού εκδοθείσες εκτελεστικές αποφάσεις της Επιτροπής Κεφαλαιαγοράς, καθώς και του Καταστατικού της Εταιρείας, σας υποβάλλουμε για την χρονική περίοδο του Α' εξαμήνου της τρέχουσας χρήσεως 2007/2008 (01/07/2007-31/12/2007) την παρούσα Εξαμηνιαία Έκθεση του Διοικητικού Συμβουλίου, ως και την έκθεση ελέγχου του ορκωτού ελεγκτή λογιστή.

Στην παρούσα έκθεση περιγράφονται συνοπτικά πληροφορίες της JUMBO Α.Ε.Ε. και του Ομίλου εταιρειών JUMBO, χρηματοοικονομικές πληροφορίες που στοχεύουν σε μία γενική ενημέρωση για την οικονομική κατάσταση και τα αποτελέσματα, τη συνολική πορεία και τις μεταβολές που επήλθαν κατά το πρώτο εξάμηνο της τρέχουσας χρήσεως 2007/2008, σημαντικά γεγονότα, τα οποία έλαβαν χώρα και την επίδραση αυτών στις οικονομικές καταστάσεις της ίδιας περιόδου, γίνεται περιγραφή των κυριότερων κινδύνων και αβεβαιοτήτων που η Εταιρεία και ο Όμιλος εταιρειών ενδέχεται να αντιμετωπίσει κατά το δεύτερο εξάμηνο της οικονομικής χρήσης και παρατίθενται οι σημαντικές συναλλαγές που καταρτίστηκαν μεταξύ του εκδότη και συνδεδεμένων με αυτόν προσώπων.

**Α' ΑΠΟΛΟΓΙΣΜΟΣ ΓΙΑ ΤΗΝ ΚΛΕΙΟΜΕΝΗ ΠΕΡΙΟΔΟ
ΑΠΟ 01.07.2007 ΈΩΣ 31.12.2007****Δίκτυο χώρων εκμετάλλευσης & αποθηκευτικών χώρων**

Στα πλαίσια της προγραμματισμένης διεύρυνσης του δικτύου πώλησης, κατά την περίοδο 01/07/2007-31/12/2007 ξεκίνησαν τη λειτουργία τους τα υπερκαταστήματα:

1. Το μισθωμένο στον κόμβο της Βαρυμπόμπης, στις 5.12.2007
2. Το ιδιόκτητο στην Σόφια της Βουλγαρίας έκτασης 15.000 τ.μ. στις 7.12.2007

διευρύνοντας το δίκτυο πωλήσεων του Ομίλου σε 41 σημεία εκμετάλλευσης από τα οποία: 17 ευρίσκονται στο λεκανοπέδιο Αττικής, 21 στην επαρχία, 2 στην Κύπρο και 1 στην Βουλγαρία, εδραιώνοντας τα JUMBO σαν το μεγαλύτερο εξειδικευμένο δίκτυο καταστημάτων λιανικής πώλησης παιχνιδιών, ειδών βρεφανάπτυξης (bebe), βιβλιοχαρτοπωλείου κλπ. συναφών και ομοειδών ειδών.

Εκτός των ως άνω εκμεταλλεύσεων ο Όμιλος διαθέτει στον Ελλαδικό χώρο 2 ιδιόκτητα συγκροτήματα υπερσύγχρονων αποθηκευτικών χώρων (ένα στον Αυλώνα Αττικής και ένα στα Οινόφυτα Βοιωτίας συνολικής επιφάνειας 121.000 τ.μ. περίπου σε εκτάσεις όμορων αγροτεμαχίων 250.000 τ.μ. περίπου), τέσσερις μισθωμένους αποθηκευτικούς χώρους συνολικής επιφάνειας 25.234 τ.μ., και ένα αποθηκευτικό χώρο logistics.

Συνοπτικές χρηματοοικονομικές πληροφορίες

Η θετική πορεία του Ομίλου, αλλά και η επιτυχία του στρατηγικού του σχεδιασμού αποτυπώθηκαν με ενάργεια και στα οικονομικά αποτελέσματα του Α' εξαμήνου της τρέχουσας χρήσης 2007/2008.

Κύκλος εργασιών του Ομίλου : Ο κύκλος εργασιών του Ομίλου έφθασε τα 238,5 εκατ. ευρώ, εμφανίζοντας αύξηση της τάξης του 17,4% σε σχέση με την αντίστοιχη προηγούμενη περίοδο (1/7/2006-

31/12/2006) που ήταν 203,2 εκατ. ευρώ και μάλιστα σε μια δύσκολη περίοδο για το Ελληνικό λιανεμπόριο (κλειστά τα καταστήματα κατά την τελευταία Κυριακή του έτους, κ.λ.π.).

Στη θετική απόδοση του Ομίλου, εκτός της διατήρησης των εξαιρετικά ανταγωνιστικών τιμών των προϊόντων, του εμπλουτισμού της ποικιλίας των εμπορευομένων ειδών, την εξυπηρέτηση των πελατών, έχουν συμβάλει και τα δύο νέα υπερ-καταστήματα το ένα στην Ελλάδα και το άλλο στη Σόφια της Βουλγαρίας τα οποία και προσδίδουν νέα δυναμική.

Μικτά κέρδη εκμετάλλευσης : Η βελτίωση του περιθωρίου των μικτών κερδών (51,49% έναντι 50,31%) εξακολουθεί και κατά την κλειόμενη περίοδο να οφείλεται εν μέρει στην ιχυροποίηση του ευρώ και εν μέρει στη δυνατότητα του Ομίλου να προμηθεύεται πολύ μεγάλες ποσότητες προϊόντων σε ιδιαίτερα χαμηλές τιμές.

Λειτουργικά κέρδη (EBITDA) : Ιδιαίτερης προσοχής και στην παρούσα περίοδο πρέπει να τύχει η συγκράτηση των δαπανών η οποία διαμόρφωσε τα λειτουργικά κέρδη (EBITDA) σε 72,4 εκατ. ευρώ και το περιθώριο EBITDA σε 30,37% από 29,63% που ήταν την αντίστοιχη προηγούμενη περίοδο.

Καθαρά Ενοποιημένα Κέρδη μετά από φόρους : Συνέπεια των παραπάνω και αφού ληφθεί υπόψη η μείωση των φορολογικών συντελεστών του φόρου εισοδήματος επί των καθαρών κερδών στην Ελλάδα (από 29% σε 25%), αλλά και η αναδρομική φορολόγηση βάσει του νέου Ν 3614/2007 για το αποθεματικό που είχε σχηματίσει, βάσει του Ν 3220/2004 ύψους 1,4 εκατ. ευρώ, το τελικό αποτέλεσμα σε Καθαρά Ενοποιημένα Κέρδη μετά από φόρους ανήλθε σε 48,2 εκατ. ευρώ έναντι αυτών της προηγούμενης χρήσης που ήταν 39,7 εκατ. ευρώ, δηλαδή αυξημένα κατά 21,42%.

Καθαρές ταμειακές ροές από λειτουργικές δραστηριότητες του Ομίλου: Οι καθαρές ταμειακές ροές από λειτουργικές δραστηριότητες του Ομίλου ανήλθαν σε € 80,5 εκατ. από € 92,7εκ . Οι επενδυτικές δαπάνες ανήλθαν σε € 34 εκατ. το πρώτο εξάμηνο του 2007/2008 ενώ την αντίστοιχη περσινή περίοδο ήταν € 23.9 ενώ τα ελεύθερα ταμειακά διαθέσιμα ανήλθαν σε € 97,7 εκατ. από € 116,2 εκατ. την αντίστοιχη περσινή περίοδο.

Κέρδη ανά μετοχή : Τα Κέρδη ανά μετοχή της Μητρικής είναι € 0,67, αυξημένα κατά 24% σε σχέση με την αντίστοιχη περίοδο πέρυσι που ήταν € 0,54 και τα κέρδη ανά μετοχή του Ομίλου είναι € 0,79 έναντι € 0,65 της αντίστοιχης περσινής περιόδου, ήτοι αυξημένα κατά 21,5%.

Αναπόσβεστα Πάγια Στοιχεία του Ενεργητικού του Ομίλου : Κατά την 31.12.2007, τα Αναπόσβεστα Πάγια Στοιχεία του Ενεργητικού του Ομίλου ανέρχονταν σε 234,2 εκατ. ευρώ περίπου και αντιστοιχούσαν στο 44,53% του Συνολικού Ενεργητικού του Ομίλου, έναντι αυτών της αντίστοιχης περσινής περιόδου που ήταν 187,6 εκατ. ευρώ.

Αποθέματα: Τα Αποθέματα αντιπροσωπεύουν σημαντικό ποσοστό του Συνολικού Ενοποιημένου Ενεργητικού και το οποίο ανέρχεται σε 24,28%.

Μακροχρόνιες τραπεζικές υποχρεώσεις του Ομίλου: Κατά την ίδια ημερομηνία, οι μακροχρόνιες τραπεζικές υποχρεώσεις του Ομίλου (Ομολογιακά Δάνεια, Δάνεια Τραπεζών και Υποχρεώσεις Χρηματοδοτικών Μισθώσεων) ανήλθαν σε 98,5 εκατ. ευρώ, ήτοι 18,73% του Συνολικού Παθητικού.

Ενοποιημένα Ίδια Κεφάλαια: Τα Ενοποιημένα Ίδια Κεφάλαια ποσού € 250,5 εκατ. ευρώ, αντιπροσωπεύουν ποσοστό 47,63% του Συνολικού Παθητικού του Ομίλου. Η σημαντική αύξηση των Ενοποιημένων Ιδίων Κεφαλαίων οφείλεται κατά κύριο λόγο στην κερδοφορία του Ομίλου.

Δείκτες Καθαρού δανεισμού: Ο καθαρός δανεισμός της εταιρείας ανήλθε σε € 22,9 εκατ. το πρώτο εξάμηνο του 2007/2008 από € 4,0 εκατ. το αντίστοιχο περσινό διάστημα. Ο καθαρός δανεισμός ως προς τα κέρδη προ φόρων τόκων και αποσβέσεων (EBITDA) αυξήθηκε από 0,07 το πρώτο εξάμηνο του 2006/2007 σε 0,32 το πρώτο εξάμηνο του 2007/2008.

***Επίτευξη στόχων και επενδυτικού προγράμματος,
επέκταση του δικτύου εκμεταλλεύσεων
κατά το Α' εξάμηνο της τρέχουσας χρήσης 2007/2008***

Στα πλαίσια της προγραμματισμένης διεύρυνσης του δικτύου πώλησης, κατά την περίοδο 01/07/2007-31/12/2007 όπως προαναφέρουμε, ξεκίνησαν τη λειτουργία τους τα υπερκαταστήματα:

- ✓ Το μισθωμένο υπερκατάστημα στον κόμβο της Βαρυμπόμπης, η λειτουργία του οποίου ξεκίνησε στις 5.12.2007.
- ✓ Το ιδιόκτητο υπερκατάστημα στην Σόφια της Βουλγαρίας έκτασης 15.000 τ.μ. η λειτουργία του οποίου ξεκίνησε στις 7.12.2007.

Ταυτόχρονα, η διοίκηση του Ομίλου ευρισκόμενη σε συνεχή αναζήτηση ευκαιριών για την αγορά ή μίσθωση ακινήτων σε στρατηγικά σημεία της Αττικής, της επαρχίας αλλά και της Βουλγαρίας, προκειμένου να δημιουργήσει νέους Μητροπολιτικούς χώρους εκμετάλλευσης, προέβη:

- ✓ στην αγορά, ενός οικοπέδου στο Λαύριο επιφάνειας 18.065 τμ. περίπου.
- ✓ στην αγορά νέων αγροτεμαχίων στη Βουλγαρία συνολικής επιφάνειας 32.439 τ.μ. περίπου,

Παράλληλα η Εταιρεία, πλην των χώρων πώλησης, δίδοντας ιδιαίτερο βάρος στην άρτια οργάνωση και λειτουργία κατάλληλης υποδομής με τη δημιουργία υπερσύγχρονων αποθηκευτικών χώρων, ώστε να εξασφαλίζει με τον τρόπο αυτό τον καλύτερο δυνατό συντονισμό, έλεγχο και εποπτεία της προμήθειας, εφοδιασμού και διακίνησης των εμπορευμάτων στα καταστήματά της,

- ✓ Προχώρησε στην αγορά όμορων αγροτεμαχίων συνολικής επιφάνειας 44 χιλιάδων τ.μ. περίπου στα Οινόφυτα. Μετά τις σχετικές αδειοδοτήσεις η Εταιρεία προχωρεί στην κατασκευή νέων αποθηκευτικών χώρων 34.000 τ.μ. περίπου.

Οι καθαρές επενδύσεις για αγορά παγίων στοιχείων της Εταιρείας για την κλειόμενη περίοδο ανήλθαν σε € 26,478 χιλ. και του Ομίλου σε € 35,872 χιλ.

Πραγματοποίηση άλλων σημαντικών Επιχειρηματικών Αποφάσεων

Μητρική: Το Διοικητικό Συμβούλιο της Εταιρείας με απόφασή του στις 19 Σεπτεμβρίου 2007 ενέκρινε την παράταση της χρηματοδοτικής μίσθωσης για ένα ακίνητο στην Πυλαία Θεσσαλονίκης για εννέα έτη δηλ. μέχρι την 25.09.2022.

Θυγατρικές: Το Σεπτέμβριο του 2007 η θυγατρική JUMBO EC.B LTD προέβη σε αύξηση του Μετοχικού της Κεφαλαίου κατά € 8 εκατ. το οποίο καλύφθηκε κατά 100% από την μητρική εταιρεία JUMBO ΑΕΕ και το οποίο ανέρχεται στο τέλος της τρέχουσας περιόδου σε € 16,9 εκατ.

**Β' ΣΗΜΑΝΤΙΚΑ ΓΕΓΟΝΟΤΑ
ΑΠΟ 01.07.2007 ΕΩΣ 31.12.2007**

Σημαντικά γεγονότα τα οποία έλαβαν χώρα κατά την περίοδο του Α' εξαμήνου της τρέχουσας χρήσης 2007/2008 και είχαν θετική ή αρνητική επίδραση στις εξαμηνιαίες οικονομικές καταστάσεις είναι τα κατωτέρω αναφερόμενα.

Την 15.08.2007, από άγνωστη μέχρι στιγμής αιτία, εκδηλώθηκε πυρκαγιά στο κλειστό (λόγω της αργίας της 15ης Αυγούστου) υποκατάστημα της Εταιρείας μας, επί της οδού Κρέοντος αρ. 30-32 στον Κολωνό. Από την πυρκαγιά δεν υπήρξαν ανθρώπινα θύματα, καταστράφηκαν όμως πολλά εμπορεύματα, πάγιος εξοπλισμός και υπέστησαν ζημιές ορισμένες κτιριακές εγκαταστάσεις. Άπαντα ήταν πλήρως ασφαλισμένα. Το κατάστημα επαναλειτούργησε την 19.9.2007. Από τα ποσά της ασφαλιστικής αποζημίωσης για τις ανωτέρω ζημιές, καθώς και αυτού της απώλειας κερδών για το διάστημα που παρέμεινε το κατάστημα κλειστό λόγω αυτού του γεγονότος, ύψους € 1.887 χιλ., καταλογίσθηκαν και περιλαμβάνονται στα έκτακτα έσοδα της τρέχουσας περιόδου.

Η Εταιρεία, για το αποθεματικό που είχε σχηματίσει, βάσει του Ν. 3220/2004 υποχρεώθηκε σε

έντοκη αναδρομική φορολόγηση βάσει του νέου Ν. 3614/2007, συνολικού ποσού € 1.645 χιλ., εκ των οποίων, με € 207 χιλ. που αφορούν τόκους επιβάρυνε τα προ φόρων αποτελέσματα της, και με € 1.438 χιλ., που αφορούν φόρο, επιβάρυνε τα μετά φόρων αποτελέσματα της.

**Γ' ΠΡΟΟΠΤΙΚΕΣ-ΕΞΕΛΙΞΗ ΔΡΑΣΤΗΡΙΟΤΗΤΩΝ &
ΚΥΡΙΟΤΕΡΟΙ ΚΙΝΔΥΝΟΙ ΚΑΙ ΑΒΕΒΑΙΟΤΗΤΕΣ
ΓΙΑ ΤΟ 2^ο ΕΞΑΜΗΝΟ ΤΗΣ ΧΡΗΣΗΣ 2007/2008**

Τα θετικά δεδομένα και οι προοπτικές περαιτέρω ανάπτυξης, επέκτασης και διεύρυνσης των δράσεων του Ομίλου θα χαρακτηρίσουν και το Β' εξάμηνο της τρέχουσας χρήσης 2007/2008.

Βασική επιδίωξη της Διοίκησης της Εταιρείας συνεχίζει να αποτελεί η διατήρηση και περαιτέρω ισχυροποίηση της καθιερωμένης ισχυρής επωνυμίας σήματος φήμης και διακριτικού τίτλου της «Jumbo», η συνεχής ισχυροποίηση και η διαρκής ενίσχυση της ηγετικής της θέσης στη λιανική πώληση παιχνιδιών, ειδών βρεφαναπτυξης, ειδών δώρων, βιβλιοχαρτοπωλείου κλπ. συναφών και ομοειδών ειδών.

Άμεση προτεραιότητα της Εταιρείας και σταθερή στη φιλοσοφία της, όπως και κατά τα προηγούμενα χρόνια, συνεχίζει να αποτελεί και για το τρέχον Β' εξάμηνο, η επέκταση και βελτίωση του δικτύου διάθεσης.

Για το δεύτερο εξάμηνο της τρέχουσας χρήσης 2007/2008 ο Όμιλος δεν έχει προγραμματίσει την έναρξη νέου καταστήματος. Πλην όμως ήδη έχουν ξεκινήσει και βρίσκονται σε εξέλιξη, οι αδειοδοτήσεις και οι κατασκευαστικές εργασίες των δύο Μητροπολιτικών χώρων εκμετάλλευσης στα ήδη αγορασμένα οικοπέδα της περιοχής Ρέντη και Αμαρουσίου Αττικής, καθώς και η επέκταση των αποθηκευτικών χώρων στα Οινόφυτα.

Ο εμπλουτισμός της ποικιλίας των εμπορευομένων προϊόντων με βάση τις εξελίξεις και τις τάσεις της ζήτησης στην αγορά, η καλύτερη εξυπηρέτηση των πελατών, οι εξαιρετικά ανταγωνιστικές τιμές των προϊόντων της, θα συνεχισθούν και αυτό το εξάμηνο.

Στρατηγικός στόχος της διοίκησης του Ομίλου JUMBO επίσης, είναι να καθιερωθεί η μετοχή του ως σταθερή αμυντική επενδυτική επιλογή (defensive stock) και γι' αυτό θα δοθεί ιδιαίτερη έμφαση στην ισορροπη ανάπτυξη τζίρου και κερδοφορίας, αφού ληφθούν υπόψη οι παρακάτω κίνδυνοι και αβεβαιότητες για το Β' εξάμηνο της τρέχουσας χρήσης 2007/2008.

Στην αρχή του δευτέρου εξαμήνου της τρέχουσας χρήσης ξεκίνησε η απεργιακή κινητοποίηση των λιμενεργατών στα Ελληνικά λιμάνια με αποτέλεσμα να έχουν δημιουργηθεί δυσκολίες στην εισαγωγή και εξαγωγή προϊόντων. Η διοίκηση του Ομίλου ενημερώνει τους μετόχους-συνεταίρους της ότι εγκαίρως είχε φροντίσει για την αποθεματοποίηση επαρκών ποσοτήτων από εμπορεύματα για την ομαλή συνέχιση των δραστηριοτήτων της και εφόσον η εκκρεμότητα αυτή δεν παραταθεί πλέον των δύο μηνών.

Ο Όμιλος δραστηριοποιείται σε ένα έντονα ανταγωνιστικό παγκοσμιοποιημένο περιβάλλον. Η ζήτηση των προϊόντων και υπηρεσιών και, κατ' επέκταση, οι πωλήσεις και τα αποτελέσματα του Ομίλου επηρεάζονται από διάφορους εξωγενείς με τη δραστηριότητα και τον κλάδο της Εταιρείας παράγοντες, όπως είναι η πολιτική αστάθεια, η οικονομική αβεβαιότητα και η ύφεση. Η απειλή ή η πραγματοποίηση ενός πολέμου ή μιας τρομοκρατικής επίθεσης είναι παράγοντες τους οποίους δεν μπορεί να προβλέψει και να ελέγξει η Εταιρεία και οι οποίοι είναι δυνατόν να επηρεάσουν το οικονομικό, πολιτικό και κοινωνικό περιβάλλον της χώρας με αρνητικά αποτελέσματα για την Εταιρεία γενικότερα.

Επιπλέον παράγοντες όπως φορολογικές, πολιτικές, οικονομικές και κοινωνικές αλλαγές που μπορεί να επηρεάσουν την Ελλάδα ενδέχεται να έχουν αρνητική επίδραση στην πορεία της Εταιρείας, στην οικονομική της κατάσταση και στα αποτελέσματά της.

Αλλαγές στα επιτόκια του ευρώ

Σημαντικό μέρος των πωλήσεων χρηματοδοτείται από τους πελάτες της Εταιρείας μέσω πιστωτικών καρτών. Οι διαδοχικές αυξήσεις των επιτοκίων του ευρώ έχουν σαν αποτέλεσμα ανάλογες αυξήσεις και στα επιτόκια των πιστωτικών καρτών τις οποίες χρησιμοποιούν οι πελάτες της Εταιρείας για

τις αγορές τους. Η συνέχιση της αύξησης των επιτοκίων πέραν των επιπέδων που προβλέπει η αγορά θα καταστήσει το κόστος του χρήματος εξαιρετικά ακριβό, με συνέπεια η χρήση πιστωτικών καρτών για την αγορά προϊόντων να περιορισθεί και συνεπώς να περιορισθεί και η ζήτηση των προϊόντων της Εταιρείας.

Επιπλέον, οι συνεχείς αυξήσεις των επιτοκίων του ευρώ θα οδηγήσουν σε αύξηση των χρεωστικών τόκων των δανείων με κυμαινόμενο επιτόκιο τα οποία έχει συνάψει η Εταιρεία.

Έντονη εποχικότητα των πωλήσεων

Λόγω της ιδιαιτερότητας των προϊόντων της Εταιρείας, οι πωλήσεις της παρουσιάζουν έντονη εποχικότητα. Συγκεκριμένα 28% περίπου του ετήσιου κύκλου εργασιών της Εταιρείας πραγματοποιείται κατά την περίοδο των Χριστουγέννων, ενώ εποχιακές διακυμάνσεις παρατηρούνται και κατά τους μήνες Απρίλιο (εορτές Πάσχα - περίπου 10% του ετήσιου κύκλου εργασιών) και Σεπτέμβριο (έναρξη σχολικής περιόδου - περίπου 10% του ετήσιου κύκλου εργασιών). Η εποχικότητα στις πωλήσεις απαιτεί ορθολογική διαχείριση του κεφαλαίου κίνησης κυρίως κατά τις περιόδους αιχμής. Πιθανή αδυναμία της Εταιρείας να διαχειριστεί αποτελεσματικά τις εποχικές ανάγκες σε κεφάλαιο κίνησης ενδέχεται να την επιβαρύνει με επιπλέον χρηματοοικονομικά έξοδα και να επηρεάσει αρνητικά τα αποτελέσματα της και την οικονομική της θέση.

Αδυναμία της Εταιρείας να αντεπεξέλθει αποτελεσματικά στην αυξημένη ζήτηση κατά τις συγκεκριμένες χρονικές περιόδους ενδεχομένως να επηρεάσει αρνητικά τα αποτελέσματα ολόκληρης της χρήσης. Προβλήματα ενδέχεται να δημιουργηθούν και λόγω εξωγενών παραγόντων όπως ενδεικτικά αναφέρονται η έντονη ή παρατεινόμενη κακοκαιρία, οι απεργιακές κινητοποιήσεις ή ελαττωματικά προϊόντα.

Ένταση του ανταγωνισμού μεταξύ των εταιριών του κλάδου

Η Εταιρεία έχει καθιερωθεί ως market leader στην αγορά λιανικής πώλησης παιχνιδιών και βρεφικών ειδών. Οι βασικοί ανταγωνιστές της Εταιρείας είναι σαφώς μικρότερου μεγέθους τόσο βάσει του αριθμού των καταστημάτων όσο και του κύκλου εργασιών τους. Η τρέχουσα εικόνα της αγοράς θα μπορούσε να αλλάξει στο μέλλον είτε με την είσοδο ξένων εταιριών στην ελληνική αγορά είτε με την αλλαγή της στρατηγικής των υφισταμένων ανταγωνιστών και την επέκταση του δικτύου των καταστημάτων τους.

Εξάρτηση από αντιπρόσωπους - εισαγωγείς

Η Εταιρεία προμηθεύεται τα προϊόντα της απευθείας από το εξωτερικό ως αποκλειστικός εισαγωγέας των εταιριών παραγωγής παιχνιδιών και συναφών ειδών, που δεν διαθέτουν αντιπροσωπεία στην Ελλάδα και από άλλους 150 προμηθευτές οι οποίοι δραστηριοποιούνται στον Ελλαδικό χώρο.

Η Εταιρεία, ωστόσο, αντιμετωπίζει τον κίνδυνο απώλειας εσόδων και κερδών σε περίπτωση που η συνεργασία της με κάποιον από τους οίκους αυτούς διακοπεί. Ωστόσο εκτιμάται ότι ο κίνδυνος μη ανανέωσης της συνεργασίας με κάποιον από τους προμηθευτές της είναι μηδαμινός λόγω της δεσπόζουσας θέσης, την οποία διατηρεί η JUMBO στην ελληνική αγορά. Το ενδεχόμενο μίας τέτοιας προοπτικής θα είχε σχετικά μικρή επίπτωση στα μεγέθη της Εταιρείας καθώς κανένας προμηθευτής δεν αντιπροσωπεύει πάνω από το 6% του συνόλου των πωλήσεων.

Εξάρτηση από εισαγωγές

Το 80% των προϊόντων που διαθέτει η Εταιρεία έχουν προέλευση την Κίνα. Γεγονότα τα οποία θα μπορούσαν να οδηγήσουν σε διακοπή των εισαγωγών κινέζικων προϊόντων (ενδεικτικά αναφέρονται η επιβολή δασμών ή/και ποσοστώσεων, εμπορικός αποκλεισμός (εμπάργκο) της Κίνας, η πολιτική/οικονομική κρίση, απεργίες) θα είχαν ως αποτέλεσμα τη διακοπή της τροφοδοσίας των καταστημάτων της Εταιρείας με προϊόντα με αποτέλεσμα την αρνητική επίδραση στη δραστηριότητα και την οικονομική θέση της Εταιρείας.

Συναλλαγματικός κίνδυνος

Ο συναλλαγματικός κίνδυνος είναι η αξία των χρηματοοικονομικών μέσων να κυμαίνεται λόγω αλλαγών στις συναλλαγματικές ισοτιμίες. Ο Όμιλος υπόκειται σε συναλλαγματικό κίνδυνο που προκύπτει από συναλλαγές σε ξένα νομίσματα (Δολάριο, Γιεν κ.α). Η πολιτική του Ομίλου είναι να μην μπαίνει σε οποιοσδήποτε πράξεις συναλλαγματικής αντιστάθμισης, διότι προς το παρόν δεν κρίνεται

αναγκαίο να υιοθετηθούν συγκεκριμένα συστήματα πρόβλεψης ή αποφυγής τυχόν μελλοντικών συναλλαγματικών ζημιών.

Δ' ΣΗΜΑΝΤΙΚΕΣ ΣΥΝΑΛΛΑΓΕΣ ΜΕ ΣΥΝΔΕΔΕΜΕΝΑ ΜΕΡΗ

Στον Όμιλο περιλαμβάνονται πλην της «JUMBO Α.Ε.Ε» και οι ακόλουθες συνδεδεμένες εταιρείες:

1. Η *θυγατρική εταιρεία με την επωνομία «Jumbo Trading Ltd»*, που εδρεύει στην Κύπρο, στην οποία η Μητρική κατέχει το 100% των μετοχών και των δικαιωμάτων ψήφου αυτής. Η θυγατρική εταιρεία JUMBO TRADING LTD συμμετέχει με ποσοστό 100% στο μετοχικό κεφάλαιο της ASPETO LTD και η ASPETO LTD συμμετέχει με ποσοστό 100% στο μετοχικό κεφάλαιο της WESTLOOK SRL.

2. Η *θυγατρική εταιρεία την Βουλγαρία με την επωνομία «JUMBO EC.B.»* που εδρεύει στην Σόφια της Βουλγαρίας, στην οποία η Μητρική κατέχει το 100% των μετοχών και των δικαιωμάτων ψήφου αυτής.

3. Η *θυγατρική εταιρεία στη Ρουμανία με την επωνομία «JUMBO EC.R.»* που εδρεύει στο Βουκουρέστι της Ρουμανίας, στην οποία η Μητρική κατέχει το 100% των μετοχών και των δικαιωμάτων ψήφου αυτής.

Με τα συνδεδεμένα μέρη έγιναν οι πιο κάτω συναλλαγές:

Έσοδα /έξοδα	31/12/2007	31/12/2006
Πωλήσεις εμπορευμάτων JUMBO Α.Ε.Ε. προς την JUMBO TRADING LTD	9.637.852	7.381.668
Πωλήσεις εμπορευμάτων JUMBO Α.Ε.Ε. προς την JUMBO EC.B	2.347.206	-
Πωλήσεις παγίων JUMBO Α.Ε.Ε. προς την JUMBO EC.B	23.814	-
Παροχή υπηρεσιών JUMBO Α.Ε.Ε. από την JUMBO EC.B	26.551	-
Αγορές εμπορευμάτων JUMBO Α.Ε.Ε. από την JUMBO EC.B	2.824	-
Αγορές εμπορευμάτων JUMBO Α.Ε.Ε. από την JUMBO TRADING LTD	323.362	187.567
	12.361.608	7.569.235
Καθαρό υπόλοιπο που προέρχεται από συναλλαγές με τις θυγατρικές εταιρείες	31/12/2007	31/12/2006
Απαιτήσεις JUMBO Α.Ε.Ε. από την JUMBO TRADING LTD	3.898.225	3.487.648
Υποχρεώσεις JUMBO Α.Ε.Ε. προς την JUMBO TRADING LTD	210.061	187.567
	4.108.286	3.675.215
Απαιτήσεις JUMBO Α.Ε.Ε. από την JUMBO EC.B LTD	2.397.620	15
Υποχρεώσεις JUMBO Α.Ε.Ε. προς την JUMBO EC.B LTD	2.824	-
	2.400.445	15
Απαιτήσεις JUMBO Α.Ε.Ε. από την JUMBO EC.R LTD	7.166	201.123
Υποχρεώσεις JUMBO Α.Ε.Ε. προς την JUMBO EC.R LTD	-	-
	7.166	201.123

Οι παροχές προς τη Διοίκηση σε επίπεδο Ομίλου και Εταιρείας αναλύονται ως ακολούθως:

Συναλλαγές με διευθυντικά στελέχη	<u>Ο</u> <u>ΟΜΙΛΟΣ</u>	<u>Η</u> <u>ΕΤΑΙΡΕΙΑ</u>
	<u>31/12/2007</u>	<u>31/12/2007</u>
Βραχυπρόθεσμες παροχές προς εργαζομένους:		
Μισθοί	362.657	147.591
Κόστος κοινωνικής ασφάλισης	19.754	8.400
Bonus	54.060	54.060
Λοιπές αμοιβές μελών Δ.Σ.	390.347	390.347
	<u>826.818</u>	<u>600.398</u>
Παροχές μετά τη λήξη της εργασίας:	<u>31/12/2007</u>	<u>31/12/2007</u>
Προγράμματα καθορισμένων παροχών		
Προγράμματα καθορισμένων εισφορών	8.130	8.130
Παροχές λήξης της εργασίας		
Πληρωμές με στοιχεία καθαρής θέσης	-	-
Σύνολο	<u>8.130</u>	<u>8.130</u>
	<u>Ο</u> <u>ΟΜΙΛΟΣ</u>	<u>Η</u> <u>ΕΤΑΙΡΕΙΑ</u>
Συναλλαγές με διευθυντικά στελέχη	<u>31/12/2006</u>	<u>31/12/2006</u>
Βραχυπρόθεσμες παροχές προς εργαζομένους:		
Μισθοί	295.324	122.237
Κόστος κοινωνικής ασφάλισης	19.298	9.266
Bonus	68.000	68.000
Λοιπές αμοιβές μελών Δ.Σ.	295.087	295.087
	<u>677.709</u>	<u>494.590</u>
Παροχές μετά τη λήξη της εργασίας:	<u>31/12/2006</u>	<u>31/12/2006</u>
Προγράμματα καθορισμένων παροχών		
Προγράμματα καθορισμένων εισφορών	6.336	6.336
Παροχές λήξης της εργασίας		
Πληρωμές με στοιχεία καθαρής θέσης	-	-
Σύνολο	<u>6.336</u>	<u>6.336</u>

Δεν έχουν χορηγηθεί δάνεια σε μέλη του Δ.Σ. ή σε λοιπά διευθυντικά στελέχη του Ομίλου (και τις οικογένειές τους).

Δεν υπήρχαν μεταβολές των συναλλαγών μεταξύ της Εταιρείας και των συνδεδεμένων με αυτήν προσώπων οι οποίες θα μπορούσαν να έχουν ουσιαστικές συνέπειες στη χρηματοοικονομική θέση και τις επιδόσεις της Εταιρείας για το 1^ο εξάμηνο του 2008.

Όλες οι συναλλαγές που περιγράφονται παραπάνω έχουν πραγματοποιηθεί υπό τους συνηθεις όρους της αγοράς.

Η παρούσα εξαμηνιαία έκθεση του Διοικητικού Συμβουλίου για την περίοδο 01/07/2007-31/12/2007 έχει αναρτηθεί στο διαδίκτυο, στην ηλεκτρονική διεύθυνση www.jumbo.gr.

Μοσχάτο, 25 Φεβρουαρίου, 2008

Ευάγγελος-Απόστολος Βακάκης

Οικονόμου Ιωάννης

Βερναδάκη Καλλιόπη

Πρόεδρος του Διοικητικού
Συμβουλίου και Διευθύνων
Σύμβουλος

Αντιπρόεδρος Δ.Σ.

Εντεταλμένη Σύμβουλος

**ΚΑΤΑΣΤΑΣΗ ΛΟΓΑΡΙΑΣΜΟΥ ΑΠΟΤΕΛΕΣΜΑΤΩΝ ΟΜΙΛΟΥ
ΓΙΑ ΤΗΝ ΠΕΡΙΟΔΟ ΠΟΥ ΕΛΗΞΕ 31 ΔΕΚΕΜΒΡΙΟΥ 2007 ΚΑΙ 2006**

(Όλα τα ποσά είναι εκφρασμένα σε ευρώ εκτός από τα στοιχεία μετοχών)

Σημειώσεις	Ο ΟΜΙΛΟΣ			
	01/07/2007- 31/12/2007	01/10/2007- 31/12/2007	01/7/2006- 31/12/2006	1/10/2006- 31/12/2006
Κύκλος εργασιών	238.510.778	149.100.118	203.181.227	127.584.367
Κόστος πωληθέντων	(115.691.135)	(69.416.774)	(100.957.396)	(61.597.161)
Μικτό κέρδος	122.819.643	79.683.344	102.223.831	65.987.206
Λοιπά έσοδα εκμετάλλευσης	3.500.967	2.709.854	2.183.890	1.487.659
Έξοδα διάθεσης	(48.711.149)	(27.955.715)	(41.058.895)	(23.024.441)
Έξοδα διοίκησης	(7.631.960)	(3.726.032)	(6.097.223)	(2.997.424)
Λοιπά έξοδα εκμετάλλευσης	(2.247.911)	(1.812.934)	(1.399.826)	(942.144)
Κέρδη προ φόρων, χρηματοδοτικών και επενδυτικών αποτελεσμάτων	67.729.591	48.898.517	55.851.777	40.510.856
Χρηματοοικονομικά Έξοδα	(3.571.545)	(1.867.333)	(3.570.300)	(1.971.890)
Χρηματοοικονομικά Έσοδα	769.853	530.499	943.461	740.869
	(2.801.692)	(1.336.834)	(2.626.839)	(1.231.021)
Κέρδη προ φόρων	64.927.899	47.561.683	53.224.938	39.279.835
Φόρος εισοδήματος	(16.762.631)	(12.644.822)	(13.555.821)	(10.307.316)
Κέρδη μετά από φόρους	48.165.267	34.916.861	39.669.117	28.972.519
Κατανεμημένα σε :				
Μετόχους της μητρικής	48.165.267	34.916.861	39.669.117	28.972.519
Δικαιώματα μειοψηφίας	-	-	-	-
Κέρδη ανά μετοχή				
Βασικά κέρδη ανά μετοχή (€/μετοχή)	0,79	0,58	0,65	0,48
Μειωμένα κέρδη ανά μετοχή (€/μετοχή)	0,74	0,53	0,62	0,45
Αποτελέσματα προ τόκων, φόρων, επενδυτικών αποτελεσμάτων και αποσβέσεων	72.432.797	51.244.450	60.192.807	42.692.183
Αποτελέσματα προ τόκων, φόρων και επενδυτικών αποτελεσμάτων	67.729.591	48.898.517	55.851.777	40.510.856
Κέρδη προ φόρων	64.927.899	47.561.683	53.224.938	39.279.835
Κέρδη μετά από φόρους	48.165.267	34.916.861	39.669.117	28.972.519

Οι συνοδευτικές σημειώσεις αποτελούν αναπόσπαστο κομμάτι των οικονομικών καταστάσεων

ΚΑΤΑΣΤΑΣΗ ΛΟΓΑΡΙΑΣΜΟΥ ΑΠΟΤΕΛΕΣΜΑΤΩΝ ΕΤΑΙΡΕΙΑΣ
ΓΙΑ ΤΗΝ ΠΕΡΙΟΔΟ ΠΟΥ ΕΛΗΞΕ ΤΗΝ 31 ΔΕΚΕΜΒΡΙΟΥ 2007 ΚΑΙ 2006

(Όλα τα ποσά είναι εκφρασμένα σε ευρώ εκτός από τα στοιχεία μετοχών)

Σημειώσεις	Η ΕΤΑΙΡΕΙΑ			
	01/7/2007- 31/12/2007	01/10/2007- 31/12/2007	01/7/2006- 31/12/2006	01/10/2006- 31/12/2006
Κύκλος εργασιών	227.180.446	141.483.173	190.507.164	118.896.781
Κόστος πωληθέντων	(116.798.909)	(70.309.420)	(99.203.395)	(60.283.197)
Μικτό κέρδος	110.381.537	71.173.753	91.303.769	58.613.584
Λοιπά έσοδα εκμετάλλευσης	3.483.085	2.703.395	2.178.761	1.516.858
Έξοδα διάθεσης	(46.030.139)	(25.927.584)	(39.103.041)	(21.593.003)
Έξοδα διοίκησης	(6.280.080)	(2.992.139)	(4.771.956)	(2.330.599)
Λοιπά έξοδα εκμετάλλευσης	(2.247.911)	(1.812.934)	(1.399.826)	(842.144)
Κέρδη προ φόρων, χρηματοδοτικών και επενδυτικών αποτελεσμάτων	59.306.492	43.144.491	48.207.707	35.364.696
Χρηματοοικονομικά Έξοδα	(3.337.161)	(1.678.917)	(3.277.394)	(1.842.226)
Χρηματοοικονομικά Έσοδα	598.318	358.964	661.951	510.311
	(2.738.842)	(1.319.952)	(2.615.443)	(1.331.915)
Κέρδη προ φόρων	56.567.650	41.824.539	45.592.264	34.032.781
Φόρος εισοδήματος	(15.931.195)	(12.076.743)	(12.792.307)	(9.788.566)
Κέρδη μετά από φόρους	40.636.456	29.747.796	32.799.957	24.244.215
Κέρδη ανά μετοχή				
Βασικά κέρδη ανά μετοχή (€/μετοχή)	0,67	0,49	0,54	0,40
Μειωμένα κέρδη ανά μετοχή (€/μετοχή)	0,63	0,46	0,51	0,38
Αποτελέσματα προ τόκων, φόρων, επενδυτικών αποτελεσμάτων και αποσβέσεων	63.634.714	45.297.553	52.153.089	37.333.723
Αποτελέσματα προ τόκων, φόρων και επενδυτικών αποτελεσμάτων	59.306.492	43.144.491	48.207.707	35.364.696
Κέρδη προ φόρων	56.567.650	41.824.539	45.592.264	34.032.781
Κέρδη μετά από φόρους	40.636.456	29.747.796	32.799.957	24.244.215

Οι συνοδευτικές σημειώσεις αποτελούν αναπόσπαστο κομμάτι των οικονομικών καταστάσεων

ΙΣΟΛΟΓΙΣΜΟΙ
ΓΙΑ ΤΗΝ ΠΕΡΙΟΔΟ ΠΟΥ ΕΛΗΞΕ 31 ΔΕΚΕΜΒΡΙΟΥ ΚΑΙ 30 ΙΟΥΝΙΟΥ 2007

(Όλα τα ποσά είναι εκφρασμένα σε ευρώ εκτός αν αναφέρεται διαφορετικά)

	Σημειώσεις	Ο ΟΜΙΛΟΣ		Η ΕΤΑΙΡΕΙΑ	
		31/12/2007	30/6/2007	31/12/2007	30/6/2007
Ενεργητικό					
Μη κυκλοφοριακά στοιχεία ενεργητικού					
Ενσώματες ακινητοποιήσεις (και σε leasing)	2.6	225.321.572	194.764.336	181.839.613	160.278.694
Επενδύσεις σε ακίνητα τρίτων	2.7	8.882.981	9.140.059	8.882.981	9.140.059
Επενδύσεις σε θυγατρικές επιχειρήσεις	2.8	-	-	27.979.874	19.979.894
Λοιπές μακροπρόθεσμες απαιτήσεις		2.973.794	2.737.900	2.973.794	2.737.900
		237.178.347	206.642.295	221.676.262	192.136.547
Κυκλοφοριακά περιουσιακά στοιχεία					
Αποθέματα		127.669.758	121.725.701	119.410.950	116.687.037
Πελάτες και λοιπές εμπορικές απαιτήσεις		23.733.465	19.242.436	27.430.669	20.591.887
Λοιπές απαιτήσεις		33.736.621	34.579.958	29.276.086	29.245.342
Λοιπά κυκλοφοριακά στοιχεία ενεργητικού		5.921.779	3.137.489	5.416.879	3.137.489
Ταμειακά διαθέσιμα και ισοδύναμα		97.677.229	52.078.722	76.856.171	39.265.843
		288.738.852	230.764.306	258.390.755	208.927.598
Σύνολο ενεργητικού		525.917.199	437.406.601	480.067.017	401.064.145
Ίδια κεφάλαια & υποχρεώσεις					
Ίδια κεφάλαια αποδιδόμενα στους μετόχους της μητρικής					
Μετοχικό κεφάλαιο		84.864.301	84.864.301	84.864.301	84.864.301
Αποθεματικό υπέρ το άρτιο		7.678.828	7.678.828	7.678.828	7.678.828
Συναλλαγματικές διαφορές μετατροπής		(257.920)	(197.797)	-	-
Λοιπά αποθεματικά		66.290.317	37.255.910	66.290.317	37.255.910
Κέρδη εις νέον		91.903.500	92.170.193	59.086.538	66.882.044
		250.479.027	221.771.435	217.919.985	196.681.084
Δικαιώματα μειοψηφίας		-	-	-	-
Σύνολο ιδίων κεφαλαίων		250.479.027	221.771.435	217.919.985	196.681.084
Μακροπρόθεσμες υποχρεώσεις					
Υποχρεώσεις παροχών προσωπικού λόγω εξόδου από την υπηρεσία		1.806.411	1.619.191	1.806.411	1,619.191
Μακροπρόθεσμες δανειακές υποχρεώσεις		98.553.646	95.995.603	91.694.594	89.248.534
Λοιπές μακροπρόθεσμες υποχρεώσεις		4.272	3.561	4.272	3,561
Αναβαλλόμενες φορολογικές υποχρεώσεις		3.686.025	3.251.204	3,688.646	3,253.832
Σύνολο μακροπροθέσμων υποχρεώσεων		104.050.354	100.869.559	97.193.923	94.125.119
Βραχυπρόθεσμες υποχρεώσεις					
Προβλέψεις		277.493	180.374	277.493	180.374
Προμηθευτές και λοιπές υποχρεώσεις		48.014.122	49.999.781	47.067.609	49,166.544
Τρέχουσες φορολογικές υποχρεώσεις	2.9	47.264.107	28.563.225	46,564.353	27,121.870
Βραχυπρόθεσμες δανειακές υποχρεώσεις		-	-	-	-
Μακροπρόθεσμες υποχρεώσεις πληρωτέες στην επόμενη χρήση		22.038.807	22,395.205	21,449.029	21,210.941
Λοιπές βραχυπρόθεσμες υποχρεώσεις		53.793.289	13,627.022	49,594.625	12,578.213
Σύνολο βραχυπροθέσμων υποχρεώσεων		171.387.818	114.765.607	164.953.110	110.257.942
Σύνολο υποχρεώσεων		275.438.172	215.635.166	262.147.032	204.383.061
Σύνολο ιδίων κεφαλαίων και υποχρεώσεων		525.917.199	437.406.601	480.067.017	401.064.145

Οι συνοδευτικές σημειώσεις αποτελούν αναπόσπαστο κομμάτι των οικονομικών καταστάσεων

ΚΑΤΑΣΤΑΣΗ ΜΕΤΑΒΟΛΩΝ ΙΔΙΩΝ ΚΕΦΑΛΑΙΩΝ ΟΜΙΛΟΥ
ΓΙΑ ΤΗΝ ΠΕΡΙΟΔΟ ΠΟΥ ΕΛΗΞΕ 31 ΔΕΚΕΜΒΡΙΟΥ 2007 ΚΑΙ 30 ΙΟΥΝΙΟΥ 2007

(Όλα τα ποσά είναι εκφρασμένα σε ευρώ εκτός αν αναφέρεται διαφορετικά)

	Ο ΟΜΙΛΟΣ								
	Μετοχικό κεφάλαιο	Αποθεματικό υπέρ το άρτιο	Συναλλαγματικές διαφορές μετατροπής	Τακτικό αποθεματικό	Αφορολόγητα αποθεματικά	Έκτακτα αποθεματικά	Λοιπά αποθεματικά	Αποτελέσματα εις νέον	Σύνολο ιδίων κεφαλαίων
Υπόλοιπα κατά την 1^η Ιουλίου 2007, σύμφωνα με τα ΔΠΧΠ	84.864.301	7.678.828	(197.797)	7.078.200	5.907.183	24.246.943	23.585	92.170.192	221.771.435
Μετατρέψιμο ομολογιακό δάνειο που αναγνωρίζεται απευθείας στα ίδια κεφάλαια							0		0
Τακτοποίηση αναβαλλόμενων φόρων στοιχείων καταχωρημένων απευθείας στα ίδια κεφάλαια							0		0
Συναλλαγματικές διαφορές μετατροπής ξένων θυγατρικών			(60.123)						(60.123)
Καθαρά εισοδήματα αναγνωρισμένα απ' ευθείας στα ίδια κεφάλαια	0	0	(60.123)	0	0	0	0	0	(60.123)
Καθαρά Αποτελέσματα Περιόδου 01/07/2007-31/12/2007								48.165.267	48.165.267
Συνολικό Αναγνωριζόμενο Κέρδος Περιόδου								48.165.267	48.165.267
Μερίσματα πληρωθέντα								(19.397.555)	(19.397.555)
Τακτικό αποθεματικό				2.834.966				(2.834.966)	0
Μείωση αποθεματικών σε αύξηση των κερδών εις νέον					(4.109.239)			4.109.239	0
Έκτακτα αποθεματικά						30.308.678		(30.308.678)	0
Σύνολο προσαρμογών	0	0	(60.123)	2.834.966	(4.109.239)	30.308.678	0	(266.692)	28.827.836
Υπόλοιπο των Ιδίων Κεφαλαίων κατά την 31^η Δεκεμβρίου 2007	84.864.301	7.678.828	(257.920)	9.913.166	1.797.945	54.555.621	23.585	91.903.500	250.479.027
Υπόλοιπα κατά την 1^η Ιουλίου 2006, σύμφωνα με τα ΔΠΧΠ	84.864.301	7.678.828	251.359	5.014.763	5.907.183	0	14.230	64.510.904	168.241.578
Μετατρέψιμο ομολογιακό δάνειο που αναγνωρίζεται απευθείας στα ίδια κεφάλαια							13.176		13.176
Τακτοποίηση αναβαλλόμενων φόρων, στοιχείων καταχωρημένων απευθείας στα ίδια κεφάλαια							(3.821)		(3.821)
Συναλλαγματικές διαφορές μετατροπής ξένων θυγατρικών			(163.250)						(163.250)
Καθαρό εισόδημα αναγνωρισμένο απ' ευθείας στα ίδια κεφάλαια	0	0	(163.250)	0	0	0	9.355	0	(153.895)
Καθαρά Αποτελέσματα Περιόδου 01/07/2006-31/12/2006								39.669.117	39.669.117
Συνολικό Αναγνωριζόμενο Κέρδος Περιόδου	0	0		0	0	0	0	39.669.117	39.669.117
Μερίσματα πληρωθέντα								(13.941.993)	(13.941.993)
Τακτικό αποθεματικό				2.063.437				(2.063.437)	0
Έκτακτα Αποθεματικά						24.246.943		(24.246.943)	0
Σύνολα προσαρμογών	0	0	(163.250)	2.063.437	0	24.246.943	9.355	(583.256)	(13.941.993)
Υπόλοιπο των Ιδίων Κεφαλαίων κατά την 31^η Δεκεμβρίου 2006	84.864.301	7.678.828	88.119	7.078.200	5.907.183	24.246.943	23.585	63.927.648	193.814.807

Οι συνοδευτικές σημειώσεις αποτελούν αναπόσπαστο κομμάτι των οικονομικών καταστάσεων

**ΚΑΤΑΣΤΑΣΗ ΜΕΤΑΒΟΛΩΝ ΙΔΙΩΝ ΚΕΦΑΛΑΙΩΝ ΕΤΑΙΡΕΙΑΣ
ΓΙΑ ΤΗΝ ΠΕΡΙΟΔΟ ΠΟΥ ΕΛΗΞΕ 31 ΔΕΚΕΜΒΡΙΟΥ 2007 ΚΑΙ 30 ΙΟΥΝΙΟΥ 2007**

(Όλα τα ποσά είναι εκφρασμένα σε ευρώ εκτός αν αναφέρεται διαφορετικά)

	Η ΕΤΑΙΡΕΙΑ							
	Μετοχικό κεφάλαιο	Αποθεματικό υπέρ το άρτιο	Τακτικό αποθεματικό	Αφορολόγητα αποθεματικά	Έκτακτα αποθεματικά	Λοιπά αποθεματικά	Αποτελέσματα εις νέον	Σύνολο ιδίων κεφαλαίων
Υπόλοιπα κατά την 1^η Ιουλίου 2007, σύμφωνα με τα ΔΠΧΠ	84.864.301	7.678.828	7.078.200	5.907.183	24.246.943	23.585	66.882.044	196.681.084
Μετατρέψιμο ομολογιακό δάνειο που αναγνωρίζεται απευθείας στα ίδια κεφάλαια						0		0
Τακτοποίηση αναβαλλόμενων φόρων στοιχείων καταχωρημένων απευθείας στα ίδια κεφάλαια						0		0
Καθαρά εισοδήματα αναγνωρισμένα απ' ευθείας στα ίδια κεφάλαια	0	0	0	0	0	0	0	0
Καθαρά Αποτελέσματα Περιόδου 01/07/2007-31/12/2007							40.636.456	40.636.456
Συνολικό Αναγνωριζόμενο Κέρδος Περιόδου							40.636.456	40.636.456
Μερίσματα πληρωθέντα							(19.397.555)	(19.397.555)
Αύξηση μετοχικού κεφαλαίου	0							0
Τακτικό αποθεματικό			2.834.966				(2.834.966)	0
Μείωση αποθεματικών σε αύξηση των κερδών εις νέον				(4.109.239)			4.109.239	0
Έκτακτα αποθεματικά					30.308.678		(30.308.678)	0
Σύνολο προσαρμογών	0	0	2.834.966	(4.109.239)	30.308.678	0	(7.795.506)	21.238.901
Υπόλοιπα των Ιδίων Κεφαλαίων κατά την 31η Δεκεμβρίου 2007	84.864.301	7.678.828	9.913.166	1.797.945	54.555.621	23.585	59.086.538	217.919.985
Υπόλοιπα κατά την 1^η Ιουλίου 2006, σύμφωνα με τα ΔΠΧΠ	84.864.301	7.678.828	5.014.763	5.907.183	0	14.230	49.781.830	153.261.135
Μετατρέψιμο ομολογιακό δάνειο που αναγνωρίζεται απευθείας στα ίδια κεφάλαια						13.176		13.176
Τακτοποίηση αναβαλλόμενων φόρων, στοιχείων καταχωρημένων απευθείας στα ίδια κεφάλαια						(3.821)		(3.821)
Καθαρό εισόδημα αναγνωρισμένο απ' ευθείας στα ίδια κεφάλαια	0	0	0	0	0	9.355	0	9.355
Καθαρά Αποτελέσματα Περιόδου 01/07/2006-31/12/2006							32.799.957	32.799.957
Συνολικό Αναγνωριζόμενο Κέρδος Περιόδου	0	0	0	0	0	0	32.799.957	32.799.957
Μερίσματα πληρωθέντα							(13.941.993)	(13.941.993)
Τακτικό αποθεματικό			2.063.437				(2.063.437)	0
Έκτακτα Αποθεματικά					24.246.943		(24.246.943)	0
Σύνολα προσαρμογών	0	0	2.063.437	0	24.246.943	9.355	(7.452.416)	18.867.319
Υπόλοιπα των Ιδίων Κεφαλαίων κατά την 31η Δεκεμβρίου 2006	84.864.301	7.678.828	7.078.200	5.907.183	24.246.943	23.585	42.329.414	172.128.454

Οι συνοδευτικές σημειώσεις αποτελούν αναπόσπαστο κομμάτι των οικονομικών καταστάσεων

ΚΑΤΑΣΤΑΣΗ ΤΑΜΕΙΑΚΩΝ ΡΟΩΝ
ΓΙΑ ΤΗΝ ΠΕΡΙΟΔΟ ΠΟΥ ΕΛΗΞΕ ΤΗΝ 31^Η ΔΕΚΕΜΒΡΙΟΥ 2007 ΚΑΙ 2006

(Όλα τα ποσά είναι εκφρασμένα σε ευρώ εκτός αν αναφέρεται διαφορετικά)

	Εημέωση	Ο ΟΜΙΛΟΣ		Η ΕΤΑΙΡΕΙΑ	
		31/12/2007	31/12/2006	31/12/2007	31/12/2006
Ταμειακές ροές από					
Λειτουργικές δραστηριότητες					
Ταμειακές ροές από λειτουργικές δραστηριότητες	2.10	88.565.913	100.278.324	77.383.310	89.824.528
Τόκοι πληρωθέντες		(545.281)	(914.554)	(310.897)	(653.141)
Καταβληθέντες φόροι		(7.520.428)	(6.687.307)	(6.324.423)	(5.580.845)
Καθαρές ταμειακές ροές από λειτουργικές δραστηριότητες		80.500.204	92.676.463	70.747.990	83.590.542
Ταμειακές ροές από επενδυτικές δραστηριότητες					
Αγορές ενσώματων παγίων στοιχείων		(35.871.961)	(25.020.270)	(26.478.288)	(23.365.648)
Εισπράξεις από πωλήσεις ενσώματων παγίων στοιχείων		1.064.403	99.573	1.064.403	99.573
Δάνεια χορηγηθέντα σε συνδεδεμένα μέρη		-	-	-	(201.123)
Ποσά προορισμένα για αύξηση μετοχικού κεφαλαίου θυγατρικής		-	-	-	4.157.076
Αγορά θυγατρικών		-	-	(7.999.980)	(8.650.080)
Τόκοι εισπραχθέντες		769.853	943.461	598.318	661.951
Καθαρές ταμειακές ροές από επενδυτικές δραστηριότητες		(34.037.705)	(23.977.235)	(32.815.547)	(27.298.250)
Ταμειακές ροές από χρηματοδοτικές δραστηριότητες					
Μερίσματα πληρωθέντα σε μετόχους της μητρικής		-	(290)	-	(290)
Δάνεια αναληφθέντα		-	41.571.422	-	41.571.422
Εξοφλήσεις δανείων		(490.564)	(15.477.748)	(39.276)	(15.019.075)
Εξοφλήσεις υποχρεώσεων από χρηματοδοτικές μισθώσεις		(313.161)	(481.829)	(302.839)	(472.729)
Καθαρές ταμειακές ροές από χρηματοδοτικές δραστηριότητες		(803.725)	25.611.555	(342.115)	26.079.328
Καθαρή αύξηση/(μείωση) στα ταμειακά διαθέσιμα και ισοδύναμα		45.658.774	94.310.783	37.590.328	82.371.620
Ταμειακά διαθέσιμα και ισοδύναμα έναρξης περιόδου		52.078.722	21.818.592	39.265.843	8.980.606
Συναλλαγματικές διαφορές στα ταμειακά διαθέσιμα και ισοδύναμα		(60.267)	84.401	-	-
Ταμειακά διαθέσιμα και ισοδύναμα λήξης περιόδου		97.677.229	116.213.776	76.856.171	91.352.226
Διαθέσιμα στο ταμείο		1.204.767	1.940.808	1.019.247	1.898.400
Υπόλοιπο αλληλόχρεων λογαριασμών τραπεζών		15.029.158	19.490.353	15.029.158	19.490.353
Καταθέσεις όψεως και προθεσμίας		81.443.304	94.782.615	60.807.766	69.963.473
Ταμειακά διαθέσιμα και ισοδύναμα διαθεσίμων		97.677.229	116.213.776	76.856.171	91.352.226

Οι συνοδευτικές σημειώσεις αποτελούν αναπόσπαστο κομμάτι των οικονομικών καταστάσεων

1 Οικονομικές πληροφορίες κατά τομέα

Πρωτεύων τομέας πληροφόρησης – επιχειρηματικοί τομείς

Η κύρια δραστηριότητα του Ομίλου είναι η λιανική πώληση παιχνιδιών, βρεφικών ειδών, εποχιακών ειδών, ειδών διακόσμησης και ειδών βιβλιοχαρτοπωλείου.

1.1 Αποτελέσματα επιχειρηματικών τομέων την 31η Δεκεμβρίου 2007 και 2006

Τα αποτελέσματα του κάθε τομέα για το α΄ εξάμηνο της τρέχουσας περιόδου έχουν ως εξής:

	1/7/2007-31/12/2007			
	Λιανική	Χονδρική	Λοιπά	Σύνολο
Πωλήσεις προς τρίτους	234.698.539	3.812.239		238.510.778
Λοιπά έσοδα εκμεταλλεύσεως μη κατανεμημένα			3.500.967	3.500.967
Σύνολο καθαρών πωλήσεων	234.698.539	3.812.239	3.500.967	242.011.745
Λειτουργικά κέρδη	65.893.923	1.070.324		66.964.247
Λοιπά έσοδα εκμετ/σεως μη κατ/να			765.344	765.344
Χρηματοοικονομικά Αποτελέσματα				(2.801.692)
Κέρδη προ Φόρων	65.893.923	1.070.324	765.344	64.927.899
Φόρος εισοδήματος				(16.762.631)
Καθαρό κέρδος				48.165.267

Τα αποτελέσματα του κάθε τομέα για α΄ εξάμηνο της προηγούμενης χρήσης 2006/2007 έχουν ως εξής:

	1/7/2006-31/12/2006			
	Λιανική	Χονδρική	Λοιπά	Σύνολο
Πωλήσεις προς τρίτους	200.826.442	2.354.785		203.181.227
Λοιπά έσοδα εκμεταλλεύσεως μη κατανεμημένα			2.183.890	2.183.890
Σύνολο καθαρών πωλήσεων	200.826.442	2.354.785	2.183.890	205.365.117
Λειτουργικά κέρδη	54.580.668	639.984		55.220.652
Λοιπά έσοδα εκμετ/σεως μη κατ/να			631.125	631.125
Χρηματοοικονομικά Αποτελέσματα				(2.626.839)
Κέρδη προ Φόρων	54.580.668	639.984	631.125	53.224.938
Φόρος εισοδήματος				(13.555.821)
Καθαρό κέρδος				39.669.117

1.2 Κατανομή Ενεργητικού και Υποχρεώσεων ανά επιχειρηματικό τομέα 31 Δεκεμβρίου 2007 και 30 Ιουνίου 2007

Η κατανομή των ενοποιημένων στοιχείων του ενεργητικού και των υποχρεώσεων στους επιχειρηματικούς τομείς για την περίοδο 31/12/2007 και 30/6/2007 αναλύεται ως εξής:

	31/12/2007			
	Λιανική	Χονδρική	Λοιπά	Σύνολο
Ενεργητικό Τομέα	395.429.728	9.262.710	-	404.692.438
Μη κατανεμημένα στοιχεία Ενεργητικού	-	-	121.224.761	121.224.761
Ενοποιημένο Ενεργητικό	395.429.728	9.262.710	121.224.761	525.917.199
Υποχρεώσεις Τομέα	81.413.913	1.601.296	-	83.015.209
Μη κατανεμημένα στοιχεία Υποχρεώσεων	-	-	442.901.990	442.901.990
Ενοποιημένες Υποχρεώσεις	81.413.913	1.601.296	442.901.990	525.917.199

	30/6/2007			
	Λιανική	Χονδρική	Λοιπά	Σύνολο
Ενεργητικό Τομέα	358.205.995	5.877.283	-	364.083.278
Μη κατανεμημένα στοιχεία Ενεργητικού	-	-	73.323.323	73.323.323
Ενοποιημένο Ενεργητικό	358.205.995	5.877.283	73.323.323	437.406.601
Υποχρεώσεις Τομέα	63.590.712	829.193	-	64.419.905
Μη κατανεμημένα στοιχεία Υποχρεώσεων	-	-	372.986.696	372.986.696
Ενοποιημένες Υποχρεώσεις	63.590.712	829.193	372.986.696	437.406.601

Δευτερευόν τομέας πληροφόρησης – γεωγραφικοί τομείς

1.3 Πληροφοριακά στοιχεία πωλήσεων ανά γεωγραφικό τομέα 31 Δεκεμβρίου 2007 και 2006

Οι πωλήσεις ανά γεωγραφικό τομέα της 31 Δεκεμβρίου 2007 και 2006 έχουν ως ακολούθως:

Δευτερευόν τύπος απεικόνισης - γεωγραφικοί τομείς

	1/7/2007-31/12/2007	1/7/2006-31/12/2006
Ελλάδα –Αττική	84.996.729	77.538.807
Ελλάδα –Επαρχία	130.163.122	105.531.844
Ευρωζώνη	23.325.147	20.055.731
Τρίτες Χώρες	25.780	54.846
Μη Κατανεμημένα	3.500.967	2.183.890
Σύνολο	242.011.745	205.365.117

1.4 Ανάλυση περιουσιακών στοιχείων ανά γεωγραφικό τομέα περιόδου 31 Δεκεμβρίου 2007 και 30 Ιουνίου 2007

Στους πίνακες που ακολουθούν παρουσιάζεται η ανάλυση των περιουσιακών στοιχείων ανά γεωγραφικό τομέα περιόδων 31 Δεκεμβρίου 2007 και 30 Ιουνίου 2007

	1/7/2007-31/12/2007	1/7/2006-30/6/2007
Υπόλοιπο μη κυκλοφοριακών στοιχείων ενεργητικού		
Ελλάδα Αττική	79.122.920	59.164.150
Ελλάδα Επαρχία	114.573.468	112.992.503
Ευρωζώνη	43.481.959	34.485.642
Τρίτες Χώρες	0	0
Σύνολο	237.178.347	206.642.295
Λοιπά στοιχεία ενεργητικού		
Ελλάδα Αττική	133.671.203	99.172.027
Ελλάδα Επαρχία	118.203.656	108.150.901
Ευρωζώνη	36.863.993	23.441.378
Τρίτες Χώρες	0	0
Σύνολο	288.738.852	230.764.306
Επενδύσεις		
Ελλάδα Αττική	22.185.699	16.495.622
Ελλάδα Επαρχία	4.292.589	19.006.624
Ευρωζώνη	9.393.673	10.610.751
Τρίτες Χώρες	0	0
Σύνολο	35.871.961	46.112.997

2 Πρόσθετες πληροφορίες και επεξηγήσεις

2.1 Βάση κατάρτισης των Οικονομικών Καταστάσεων

Οι συνημμένες ενδιάμεσες οικονομικές καταστάσεις του Ομίλου και της Εταιρείας (στο εξής Οικονομικές Καταστάσεις του Α' εξαμήνου) με ημερομηνία 31 Δεκεμβρίου 2007, που καλύπτουν την περίοδο από 1^η Ιουλίου 2007 έως 31^η Δεκεμβρίου 2007 έχουν συνταχθεί σύμφωνα με την αρχή του ιστορικού κόστους, την αρχή της συνέχισης της δραστηριότητας (going concern) και είναι σύμφωνες με τα Διεθνή Πρότυπα Χρηματοοικονομικής Πληροφόρησης (ΔΠΧΠ) όπως αυτά έχουν εκδοθεί από την Επιτροπή Διεθνών Λογιστικών Προτύπων (IASB), καθώς και των διερμηνειών τους, όπως αυτές έχουν εκδοθεί από την Επιτροπή Διερμηνείας Προτύπων (I.F.R.I.C.) της IASB, και ειδικότερα είναι σύμφωνες με το ΔΛΠ 34 περί ενδιάμεσων οικονομικών καταστάσεων

Οι ενδιάμεσες συνοπτικές οικονομικές καταστάσεις δεν περιλαμβάνουν όλες τις πληροφορίες και σημειώσεις που απαιτούνται στις ετήσιες οικονομικές καταστάσεις της Εταιρείας και του Ομίλου της 30^{ης} Ιουνίου 2007 και πρέπει να διαβάζονται σε συνάρτηση με τις οικονομικές καταστάσεις της Εταιρείας και του Ομίλου της 30^{ης} Ιουνίου 2007.

Η σύνταξη οικονομικών καταστάσεων σύμφωνα με τα Δ.Π.Χ.Π. (ή IFRS) απαιτεί τη χρήση εκτιμήσεων και κρίσεων από τη Διοίκηση της Εταιρείας κατά την εφαρμογή των λογιστικών αρχών. Οι σημαντικές παραδοχές για την εφαρμογή των λογιστικών μεθόδων της εταιρείας επισημαίνονται όπου κρίνεται κατάλληλο. Οι εκτιμήσεις και οι κρίσεις στις οποίες προβαίνει η Διοίκηση αξιολογούνται συνεχώς και βασίζονται σε εμπειρικά δεδομένα και άλλους παράγοντες συμπεριλαμβανομένων των προσδοκιών για μελλοντικά γεγονότα που θεωρούνται αναμενόμενα από εύλογες συνθήκες.

Οι λογιστικές αρχές βάσει των οποίων συντάχθηκαν οι οικονομικές καταστάσεις, είναι συνεπείς με αυτές που χρησιμοποιήθηκαν για τη σύνταξη των ετήσιων οικονομικών καταστάσεων της χρήσης 2006-2007 και έχουν εφαρμοσθεί με συνέπεια σε όλες τις περιόδους που παρουσιάζονται.

2.2 Νέα λογιστικά πρότυπα και ερμηνείες της ΔΕΕΧΠ

Η Επιτροπή Διεθνών Λογιστικών Προτύπων καθώς και η Επιτροπή Ερμηνειών έχουν ήδη εκδώσει μια σειρά νέων λογιστικών προτύπων και ερμηνειών. Η εκτίμηση του Ομίλου σχετικά με την επίδραση αυτών των νέων προτύπων και ερμηνειών έχει ως εξής:

ΔΛΠ 1 (τροποποίηση) Γνωστοποιήσεις κεφαλαίων

Λόγω της έκδοσης του ΔΠΧΠ 7 προστέθηκαν επιπλέον γνωστοποιήσεις στο ΔΛΠ 1 προκειμένου μια επιχείρηση να γνωστοποιεί χρήσιμες προς στους χρήστες πληροφορίες σχετικά με τους στόχους τις πολιτικές και τις διαδικασίες διαχείρισης των κεφαλαίων της. Ο όμιλος θα εφαρμόσει της τροποποιήσεις του ΔΛΠ 1 για τις ετήσιες οικονομικές καταστάσεις 1/7/2007-30/6/2008.

ΔΠΧΠ 7. Γνωστοποιήσεις Χρηματοοικονομικών Μέσων

Το ΔΠΧΠ 7 αναφέρεται σε όλους τους κινδύνους που προκύπτουν από όλα τα χρηματοοικονομικά μέσα, εκτός από εκείνα που αποκλείονται ειδικά (πχ. συμφέροντα σε θυγατρικές, συνδεδεμένα μέρη και κοινοπραξίες, κ.λπ.). Σκοπός των γνωστοποιήσεων είναι η παροχή μίας εικόνας για την χρήση των χρηματοοικονομικών μέσων από τον Όμιλο και την έκθεσή του στους κινδύνους που αυτά προκαλούν. Η έκταση των γνωστοποιήσεων που απαιτούνται από την έκταση της χρήσης των χρηματοοικονομικών μέσων από την εταιρεία και από την έκθεσή τους σε κινδύνους. Το ΔΠΧΠ 7 αντικαθιστά το ΔΛΠ 30 και τις απαιτήσεις γνωστοποιήσεων του ΔΛΠ 32, αλλά η παρουσίαση που απαιτείται από το ΔΛΠ 32 παραμένει χωρίς καμία αλλαγή. Ο Όμιλος και η Εταιρία θα εφαρμόσουν το ΔΠΧΠ 7 για τις ετήσιες οικονομικές καταστάσεις 1/7/2007-30/6/2008.

ΔΠΧΠ 8. Λειτουργικοί Τομείς

Το ΔΠΧΠ 8 διατηρεί τον γενικό σκοπό του ΔΛΠ 14. Απαιτεί οι οικονομικές οντότητες των οποίων οι μετοχές ή οι ομολογίες είναι δημόσια διαπραγματεύσιμες, καθώς και οι οικονομικές οντότητες που είναι στη διαδικασία έκδοσης μετοχών ή ομολογιών, να παρουσιάζουν οικονομικές πληροφορίες κατά τομέα. Εάν οι επεξηγηματικές σημειώσεις των οικονομικών καταστάσεων περιέχουν τις ενοποιημένες οικονομικές καταστάσεις της μητρικής εταιρείας εντός του πεδίου εφαρμογής του ΔΠΧΠ 8, όπως επίσης και τις οικονομικές καταστάσεις της μητρικής εταιρείας, οι οικονομικές πληροφορίες κατά τομέα απαιτούνται μόνο για τις ενοποιημένες οικονομικές καταστάσεις. Το ΔΠΧΠ 8 ισχύει για χρήσεις που ξεκινούν την ή μετά την 1η Ιανουαρίου του 2009.

ΔΛΠ 23 Κόστος δανεισμού (τροποποίηση)

Στην τροποποιημένη έκδοση του ΔΛΠ 23 «Κόστος δανεισμού», η προηγουμένως θεωρούμενη βασική μέθοδος της αναγνώρισης του κόστους δανεισμού στα αποτελέσματα, έχει εξαλειφθεί. Αντιθέτως, κόστος δανεισμού το οποίο είναι άμεσα αποδιδόμενο στην απόκτηση, κατασκευή ή παραγωγή ενός επιλέξιμου στοιχείου του ενεργητικού, όπως αυτό καθορίζεται από το ΔΛΠ 23, θα πρέπει να αποτελεί μέρος του κόστους αυτού του στοιχείου. Η τροποποιημένη έκδοση του ΔΛΠ 23 είναι υποχρεωτική για ετήσιες περιόδους οι οποίες αρχίζουν την ή μετά την 1η Ιανουαρίου 2009.

ΕΔΔΠΧΠ 11 ΔΠΧΠ 2- Συναλλαγές συμμετοχικών τίτλων της ίδιας επιχείρησης ή επιχειρήσεων του ίδιου ομίλου

Αυτή η Διερμηνεία εφαρμόζεται για τις ετήσιες λογιστικές περιόδους που ξεκινούν την ή μετά την 1η Μαρτίου 2007. Η ΕΔΔΠΧΠ 11 παρέχει οδηγίες για το εάν οι συμφωνίες παροχών που εξαρτώνται από την αξία των μετοχών θα πρέπει να θεωρούνται πληρωμές με μετρητά ή με συμμετοχικούς τίτλους στις οικονομικές καταστάσεις της επιχείρησης. Αυτή είναι μία σημαντική διάκριση καθώς υπάρχουν σημαντικές διαφορές στους απαιτούμενους λογιστικούς χειρισμούς. Για παράδειγμα, οι πληρωμές με μετρητά αποτιμώνται στην εύλογη αξία σε κάθε ημερομηνία ισολογισμού. Αντιθέτως, στις πληρωμές με συμμετοχικούς τίτλους η εύλογη αξία προσδιορίζεται κατά την ημερομηνία της παροχής και αναγνωρίζεται στην περίοδο που η σχετική υπηρεσία παρέχεται.

ΕΔΔΠΧΠ 12 Συμφωνίες Παραχώρησης Δικαιώματος Παροχής Υπηρεσιών

Αυτή η Διερμηνεία εφαρμόζεται για τις ετήσιες λογιστικές περιόδους που ξεκινούν την ή μετά την 1η Ιανουαρίου 2008. Η ΕΔΔΠΧΠ 12 παρέχει οδηγίες για τον λογιστικό χειρισμό συμφωνιών στις οποίες (i)

μία οντότητα του δημοσίου τομέα (ο «παραχωρητής») χορηγεί συμβάσεις για την παροχή δημοσίων υπηρεσιών σε επιτηδευματίες του ιδιωτικού τομέα («διαχειριστές των παραχωρήσεων») και (ii) αυτές οι υπηρεσίες που παρέχονται προϋποθέτουν τη χρήση της υποδομής από τον διαχειριστή της παραχώρησης (ιδιωτική επιχείρηση). Η IFRIC 12 είναι μία εκτενής Διερμηνεία που αναφέρεται σε ένα σύνθετο θέμα.

ΕΔΔΠΧΠ 13 Προγράμματα αφοσίωσης πελατών

Η ΕΔΔΠΧΠ εξέδωσε μια διερμηνεία η οποία σχετίζεται με την εφαρμογή των όσων ορίζει το ΔΛΠ 18 για την αναγνώριση των εσόδων. Η ΕΔΔΠΧΠ 13 «Προγράμματα αφοσίωσης πελατών» διευκρινίζει ότι όταν οι επιχειρήσεις παρέχουν ανταλλάγματα επιβράβευσης (π.χ. πόντους) ως μέρος μια συναλλαγής πώλησης και οι πελάτες μπορούν να εξαργυρώσουν αυτά τα ανταλλάγματα στο μέλλον για τη λήψη δωρεάν ή με έκπτωση αγαθών ή υπηρεσιών, θα πρέπει να εφαρμόζεται η παράγραφος 13 του ΔΛΠ 18. Αυτή απαιτεί τα ανταλλάγματα επιβράβευσης να χειρίζονται λογιστικά ως ένα ξεχωριστό στοιχείο της συναλλαγής πώλησης και ένα μέρος του αντιτίμου το οποίο εισπράχθηκε ή της απαίτησης η οποία αναγνωρίστηκε να κατανέμεται στα ανταλλάγματα επιβράβευσης. Ο χρόνος αναγνώρισης αυτού του στοιχείου του εσόδου αναβάλλεται έως ότου η επιχείρηση ικανοποιήσει τις υποχρεώσεις της που συνδέονται με τα ανταλλάγματα επιβράβευσης, είτε παρέχοντας τα ανταλλάγματα αυτά άμεσα είτε μεταβιβάζοντας την υποχρέωση σε κάποιο τρίτο μέρος. Η εφαρμογή της ΕΔΔΠΧΠ 13 είναι υποχρεωτική για περιόδους οι οποίες αρχίζουν την ή μετά την 1η Ιουλίου 2008.

ΕΔΔΠΧΠ 14 Όριο περιουσιακών στοιχείων καθορισμένων παροχών, ελάχιστες απαιτήσεις χρηματοδότησης και η αλληλεπίδρασή τους

Η Διερμηνεία 14 παρέχει οδηγίες σχετικά με το ποσό της υπερβάλλουσας διαφοράς (πλεόνασμα) που προκύπτει από ένα πρόγραμμα παροχών στο προσωπικό το οποίο μπορεί να αναγνωριστεί ως περιουσιακό στοιχείο από μία επιχείρηση. Επεξηγεί, επίσης, πώς τα συνταξιοδοτικά περιουσιακά στοιχεία ή οι υποχρεώσεις μπορούν να επηρεαστούν όταν υπάρχει όριο ελάχιστων απαιτήσεων χρηματοδότησης. Η Διερμηνεία 14 δεν έχει εφαρμογή στον Όμιλο.

2.3 Δομή του Ομίλου και μέθοδος ενοποίησης εταιρειών

Μητρική Εταιρεία:

Η Ανώνυμη Εμπορική Εταιρεία με την επωνυμία «JUMBO Ανώνυμη Εμπορική Εταιρεία» και το διακριτικό τίτλο «JUMBO» ιδρύθηκε το έτος 1986, με έδρα σήμερα στο Μοσχάτο Αττικής (οδός Κύπρου 9 & Ύδρας), είναι εισηγμένη από το έτος 1997 στην Παράλληλη Αγορά του Χρηματιστηρίου Αξιών Αθηνών και είναι εγγεγραμμένη στο Μητρώο Ανωνύμων Εταιρειών του Υπουργείου Ανάπτυξης με ΑΡ.Μ.Α.Ε. 7650/06/Β/86/04. Η εταιρεία έχει καταταγεί στην κατηγορία Μεγάλης Κεφαλαιοποίησης του Χρηματιστηρίου Αθηνών.

Θυγατρικές εταιρείες:

1. Η θυγατρική εταιρεία με την επωνυμία «Jumbo Trading Ltd», είναι Κυπριακή εταιρία περιορισμένης ευθύνης (Limited). Ιδρύθηκε το έτος 1991. Έδρα αυτής, η Λευκωσία Κύπρου (Λεωφ. Αβραάμ Αντωνίου 9, Κάτω Λακατάμια της Λευκωσίας). Είναι εγγεγραμμένη στο Μητρώο Εφόρου Εταιριών Κύπρου με αριθμό Ε 44824. Δραστηριοποιείται στην Κύπρο στο ίδιο αντικείμενο με τη μητρική δηλαδή το λιανικό εμπόριο παιχνιδιών. Η Μητρική κατέχει το 100% των μετοχών και των δικαιωμάτων ψήφου αυτής.

2. Η θυγατρική εταιρεία την Βουλγαρία με την επωνυμία «JUMBO EC.B.» συστάθηκε την 1η Σεπτεμβρίου 2005 ως Μονοπρόσωπη Εταιρία Περιορισμένης Ευθύνης με αριθμό Μητρώου - Μεριδας 96904, τόμος 1291 του Πρωτοδικείου Σόφιας και σύμφωνα με τις πρόνοιες και προϋποθέσεις του αρ. 115 Ε.Ν. Έδρα αυτής η Σόφια Βουλγαρίας (Yanko Sakuzov 9a ,όροφος 3,διαμέρισμα 9). Η Μητρική κατέχει το 100% των μετοχών και των δικαιωμάτων ψήφου αυτής.

Το Σεπτέμβριο του 2007 η θυγατρική JUMBO EC.B LTD προέβει σε νέα αύξηση του Μετοχικού της Κεφαλαίου ύψους 7.999.980 € η οποία καλύφθηκε κατά 100% από την μητρική εταιρεία JUMBO AEE. Το μετοχικό της κεφάλαιο μετά και την τελευταία αύξηση ανέρχεται σε € 16,9 εκατ.

3. Η θυγατρική εταιρεία στη Ρουμανία με την επωνυμία «JUMBO EC.R. S.R.L.» συστάθηκε την 9η

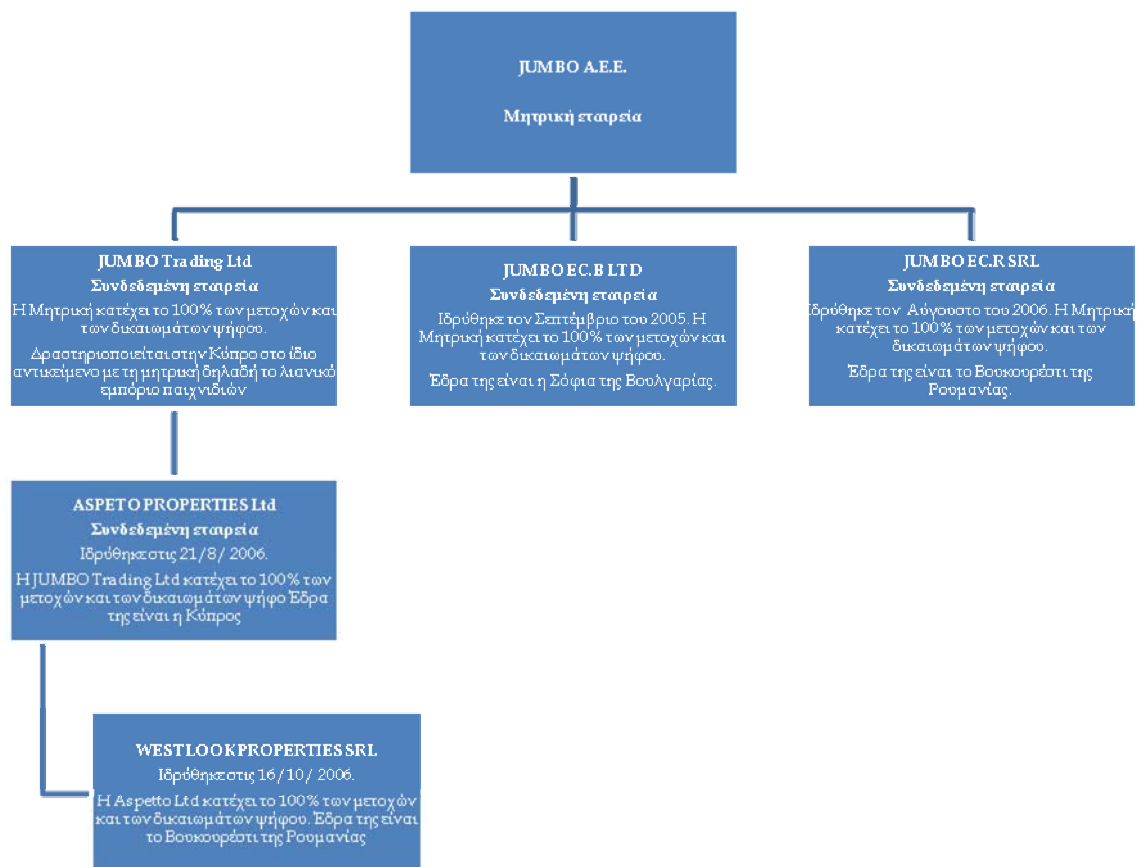
Αυγούστου 2006 ως εταιρεία περιορισμένης ευθύνης (srl) με αριθμό διάταξης στο εμπορικό Μητρώο J40/12864/2006, με έδρα το Βουκουρέστι (Spraiul Independentei αρ. 52, διοικητική περιοχή 5 γραφείο αρ.21, στο Βουκουρέστι). Η Μητρική κατέχει το 100% των μετοχών και των δικαιωμάτων ψήφου αυτής.

4. Η θυγατρική εταιρεία ASPETTO Ltd ιδρύθηκε την 21/8/2006 με έδρα την Λευκωσία Κύπρου (Λεωφ. Αβραάμ Αντωνίου 9, Κάτω Λακατάμια της Λευκωσίας). Η «Jumbo Trading Ltd» κατέχει το 100% των ψήφων της εταιρείας αυτής.

5. Η εταιρεία WESTLOOK SRL είναι θυγατρικής της εταιρείας ASPETTO Ltd η οποία κατέχει το 100% του μετοχικού της κεφαλαίου. Έδρα της είναι το Βουκουρέστι Ρουμανίας (BUCAREST, District No 4, 90-92 Calea Serban Voda, 4th Floor) Η εταιρεία αυτή ιδρύθηκε στις 16/10/2006.

Οι εταιρείες του Ομίλου οι οποίες περιλαμβάνονται στις ενοποιημένες οικονομικές καταστάσεις και η μέθοδος ενοποίησης έχουν ως εξής:

Ενοποιημένη θυγατρική	Ποσοστό & είδος συμμετοχής	Έδρα	Μέθοδος ενοποίησης
JUMBO TRADING LTD	100% Άμεση	Κύπρος	Ολική ενοποίηση
JUMBO EC.B LTD	100% Άμεση	Βουλγαρία	Ολική ενοποίηση
JUMBO EC.R SRL	100% Άμεση	Ρουμανία	Ολική ενοποίηση
ASPETTO LTD	100% Έμμεση	Κύπρος	Ολική ενοποίηση
WESTLOOK SRL	100% Έμμεση	Ρουμανία	Ολική ενοποίηση



2.4 Φόρος εισοδήματος

Σύμφωνα με την ελληνική φορολογική νομοθεσία, ο φορολογικός συντελεστής για την Εταιρεία μέχρι 30/6/2007 ανήρχετο σε 29% , ενώ για τα κέρδη από 1/7/2007 ο φόρος πρέπει να υπολογιστεί με συντελεστή 25%. Κατά συνέπεια ο φόρος εισοδήματος της περιόδου 1/7/2007-31/12/2007 υπολογίστηκε με συντελεστή 25% επί των κερδών της μητρικής, 10% κατά μέσο όρο επί των κερδών των θυγατρικών JUMBO TRADING LTD, ASPETTO της Κύπρου και JUMBO EC.B LTD και 16% των θυγατρικών JUMBO EC.R SRL και WESTLOOK LTD.

Η πρόβλεψη για τους φόρους εισοδήματος που απεικονίζονται στις συνημμένες οικονομικές καταστάσεις αναλύεται ως εξής:

	Ο ΟΜΙΛΟΣ		Η ΕΤΑΙΡΕΙΑ	
	31/12/2007	31/12/2006	31/12/2007	31/12/2006
Φόρος εισοδήματος περιόδου	14.794.088	13.692.930	13.961.029	12.928.047
Προσαρμογή αναβαλλόμενων φόρων λόγω αλλαγής του φορολογικού συντελεστή	-	-342.476	-	-342.476
Φόρος αποθεματικού Ν 3220/2004	1.438.234	-	1.438.234	-
Αναβαλλόμενοι φόροι εισοδήματος	433.191	124.205	434.814	125.575
Πρόβλεψη ενδεχόμενων φορολογικών διαφορών φορολογικών ελέγχων ανέλεγκτων χρήσεων	97.119	81.162	97.119	81.162
	16.762.631	13.555.821	15.931.195	12.792.308

2.5 Κέρδη ανά μετοχή

Η ανάλυση των βασικών και μειωμένων κερδών ανά μετοχή για τον Όμιλο έχει ως εξής:

Βασικά κέρδη ανά μετοχή (ποσά σε ευρώ)	Ο ΟΜΙΛΟΣ			
	1/7/2007 - 31/12/2007	1/10/2007 - 31/12/2007	1/7/2006 - 31/12/2006	1/10/2006 - 31/12/2006
Κέρδη που αναλογούν στους μετόχους της μητρικής	48.165.267	34.916.861	39.669.117	28.972.518
Σταθμισμένος μέσος όρος του αριθμού μετοχών	60.617.358	60.617.358	60.617.358	60.617.358
Βασικά κέρδη ανά μετοχή (Ευρώ ανά μετοχή)	0,79	0,58	0,65	0,48
Μειωμένα κέρδη ανά μετοχή (ποσά σε ευρώ)				
Κέρδη που αναλογούν στους μετόχους της μητρικής	48.286.774	34.760.373	40.165.516	29.366.490
Σταθμισμένος μέσος όρος του αριθμού μετοχών	65.074.517	65.074.517	65.074.517	65.074.517
Μειωμένα κέρδη ανά μετοχή (Ευρώ ανά μετοχή)	0,74	0,53	0,62	0,45

Βασικά κέρδη ανά μετοχή (ποσά σε ευρώ)	Η ΕΤΑΙΡΕΙΑ			
	1/7/2007 - 31/12/2007	1/10/2007 - 31/12/2007	1/7/2006 - 31/12/2006	1/10/2006 - 31/12/2006
Κέρδη που αναλογούν στους μετόχους της μητρικής	40.636.456	29.747.796	32.799.957	24.244.215
Σταθμισμένος μέσος όρος του αριθμού μετοχών	60.617.358	60.617.358	60.617.358	60.617.358
Βασικά κέρδη ανά μετοχή (Ευρώ ανά μετοχή)	0,67	0,49	0,54	0,40
Μειωμένα κέρδη ανά μετοχή (ποσά σε ευρώ)	Η ΕΤΑΙΡΕΙΑ			
	1/7/2007 - 31/12/2007	1/10/2007 - 31/12/2007	1/7/2006 - 31/12/2006	1/10/2006 - 31/12/2006
Κέρδη που αναλογούν στους μετόχους της μητρικής	40.766.963	29.600.309	33.296.356	24.638.186
Σταθμισμένος μέσος όρος του αριθμού μετοχών	65.074.517	65.074.517	65.074.517	65.074.517
Μειωμένα κέρδη ανά μετοχή (Ευρώ ανά μετοχή)	0,63	0,46	0,51	0,38

Η παράθεση των μειωμένων κερδών ανά μετοχή γίνεται για πληροφοριακούς σκοπούς και αφορά το μετατρέψιμο ομολογιακό δάνειο που εκδόθηκε στις 8/9/2006

2.6 Ενσώματες ακινητοποιήσεις

α. Πληροφορίες σχετικά με τις ενσώματες ακινητοποιήσεις

Η διοίκηση του Ομίλου προέβη σε επανεκτίμηση της ωφέλιμης ζωής των παγίων στοιχείων της κατά την ημερομηνία μετάβασης στα ΔΠΧΠ με βάση τις πραγματικές συνθήκες χρήσης των παγίων στοιχείων της και όχι με βάση τα φορολογικά κριτήρια.

Με βάση την ελληνική φορολογική νομοθεσία η Εταιρεία την 31/12/2004 διενήργησε αναπροσαρμογή της αξίας κτήσης των γηπέδων και των κτιρίων της. Για σκοπούς ΔΠΧΠ η συγκεκριμένη αναπροσαρμογή αντιλογίστηκε επειδή δεν πληροί τις προϋποθέσεις που θέτονται από τα ΔΠΧΠ.

Με βάση το ΔΠΧΠ 1 ο Όμιλος είχε δικαίωμα να κρατήσει προηγούμενες αναπροσαρμογές αν αυτές απεικονίζουν την αξία κτήσης των παγίων που θα προσδιοριζόταν με βάση τα ΔΠΧΠ. Η διοίκηση του Ομίλου εκτιμά ότι οι αξίες έτσι όπως εμφανίζονται κατά την ημερομηνία μετάβασης δεν απέχουν ουσιωδώς από το κόστος κτήσης που θα προσδιοριζόταν κατά την 30/6/2004 αν εφαρμόζονταν τα ΔΠΧΠ.

Με βάση τις προηγούμενες λογιστικές αρχές υπήρχαν κονδύλια πολυετούς απόσβεσης (έξοδα κτήσης ακινητοποιήσεων και συμβολαιογραφικά και λοιπά έξοδα) τα οποία αποσβένονταν είτε εφάπαξ είτε τμηματικά και ισόποσα σε μία πενταετία. Με βάση τα ΔΠΧΠ και τις εκτιμήσεις της Εταιρείας τα στοιχεία αυτά προσάδωσαν την αξία κτήσης των ενσώματων ακινητοποιήσεων, οι δε αποσβέσεις τους αναπροσαρμόστηκαν με βάση τις λογιστικές εκτιμήσεις που ακολουθήθηκαν στα πάγια που επιβάρυναν (αναπροσαρμογή ωφέλιμης ζωής ενσώματων ακινητοποιήσεων).

β. Αποσβέσεις

Οι αποσβέσεις των ενσώματων ακινητοποιήσεων (πλην των οικοπέδων) υπολογίζονται με την σταθερή μέθοδο κατά τη διάρκεια της ωφέλιμης ζωής τους ως εξής:

Κτίρια	30 - 35 έτη
Μηχανολογικός εξοπλισμός	5 - 20 έτη
Αυτοκίνητα	5 - 7 έτη
Λοιπός εξοπλισμός	4 - 10 έτη
Ηλεκτρονικοί υπολογιστές και προγράμματα	3 - 5 έτη

Η ανάλυση των ενσώματων ακινητοποιήσεων του Ομίλου και της Εταιρείας έχει ως εξής:

	ΟΜΙΛΟΣ										
	Γήπεδα	Κτίρια και βελτιώσεις κτιρίων	Μεταφορικά μέσα	Μηχανήματα - Έπιπλα και λοιπός εξοπλισμός	Λογισμικά προγράμματα	Ακίνητα με χρηματοδοτήσεις υπό εκτέλεση	Σύνολο	Ακίνητα με χρηματοδοτικές μισθώσεις	Μεταφορικά μέσα με χρηματοδοτικές μισθώσεις	Σύνολο παγίων χρηματοδοτικών μισθώσεων	Σύνολο ενσώματων ακινητοποιήσεων
Αξία κτήσης 30/6/2006	40.554.068	102.146.221	661.591	37.656.701	1.560.616	3.552.815	186.132.011	6.227.263	2.624.599	8.851.863	194.983.873
Σωρευμένες αποσβέσεις	0	(15.243.913)	(429.345)	(19.144.382)	(1.288.510)	0	(36.106.149)	(428.170)	(367.658)	(795.827)	(36.901.977)
Υπόλοιπο την 30/6/2006	40.554.068	86.902.308	232.246	18.512.320	272.106	3.552.815	150.025.861	5.799.093	2.256.942	8.056.035	158.081.897
Αξία κτήσης 30/6/2007	53.007.387	122.845.830	648.024	41.235.248	1.645.256	10.665.486	230.047.230	6.227.263	2.448.381	8.675.644	238.722.874
Σωρευμένες αποσβέσεις	0	(18.794.227)	(484.411)	(22.134.490)	(1.435.219)	0	(42.848.348)	(542.264)	(567.926)	(1.110.191)	(43.958.538)
Υπόλοιπο την 30/6/2007	53.007.387	104.051.602	163.613	19.100.758	210.036	10.665.486	187.198.882	5.684.999	1.880.455	7.565.454	194.764.336
Αξία κτήσης 31/12/2007	76.376.155	137.049.110	502.006	43.301.351	1.664.859	4.944.627	263.838.108	6.227.263	2.448.246	8.675.509	272.513.617
Σωρευμένες αποσβέσεις	0	(20.295.996)	(372.553)	(23.699.932)	(1.521.043)	0	(45.889.525)	(599.311)	(703.208)	(1.302.520)	(47.192.045)
Υπόλοιπο την 31/12/2007	76.376.155	116.753.115	129.453	19.601.419	143.816	4.944.627	217.948.583	5.627.952	1.745.038	7.372.988	225.321.572

	ΕΤΑΙΡΕΙΑ										
	Γήπεδα	Κτίρια και βελτιώσεις κτιρίων	Μεταφορικά μέσα	Μηχανήματα - Έπιπλα και λοιπός εξοπλισμός	Λογισμικά προγράμματα	Ακίνητα με χρηματοδοτήσεις υπό εκτέλεση	Σύνολο	Ακίνητα με χρηματοδοτικές μισθώσεις	Μεταφορικά μέσα με χρηματοδοτικές μισθώσεις	Σύνολο παγίων χρηματοδοτικών μισθώσεων	Σύνολο ενσώματων ακινητοποιήσεων
Αξία κτήσης 30/6/2006	32.874.741	88.369.399	552.948	34.898.831	961.320	0	157.657.239	6.227.263	2.574.236	8.801.499	166.458.738
Σωρευμένες αποσβέσεις	0	(13.646.664)	(334.574)	(17.696.890)	(810.463)	0	(32.488.591)	(428.170)	(352.600)	(780.770)	(33.269.362)
Υπόλοιπο την 30/6/2006	32.874.741	74.722.735	218.374	17.201.941	150.857	0	125.168.648	5.799.093	2.221.635	8.020.729	133.189.377
Αξία κτήσης 30/6/2007	40.758.543	109.207.653	541.001	38.404.995	1.054.555	1.357.415	191.324.161	6.227.263	2.398.769	8.626.032	199.950.193
Σωρευμένες αποσβέσεις	0	(16.811.640)	(381.939)	(20.496.557)	(890.230)	0	(38.580.367)	(542.264)	(548.868)	(1.091.133)	(39.671.499)
Υπόλοιπο την 30/6/2007	40.758.543	92.396.012	159.062	17.908.438	164.325	1.357.415	152.743.795	5.684.999	1.849.900	7.534.899	160.278.694
Αξία κτήσης 31/12/2007	58.796.999	111.115.816	395.275	39.497.651	1.074.663	4.875.557	215.755.961	6.227.263	2.398.769	8.626.032	224.381.992
Σωρευμένες αποσβέσεις	0	(18.071.724)	(265.817)	(21.982.273)	(941.158)	0	(41.260.972)	(599.311)	(682.095)	(1.281.408)	(42.542.379)
Υπόλοιπο την 31/12/2007	58.796.999	93.044.093	129.458	17.515.378	133.505	4.875.557	174.494.989	5.627.952	1.716.673	7.344.624	181.839.613

Η κίνηση των παγίων μέσα στη χρήση για τον Όμιλο αναλύεται ως εξής:

Αξία κτήσης	ΟΜΙΛΟΣ							Ακίνητα με χρηματοδοτικές μισθώσεις	Μεταφορικά μέσα με χρηματοδοτικές μισθώσεις	Σύνολο παγίων χρηματοδοτικών μισθώσεων	Σύνολο ενσώματων ακινητοποιήσεων
	Γήπεδα	Κτίρια και βελτιώσεις κτιρίων	Μεταφορικά μέσα	Μηχανήματα - Έπιπλα και λοιπός εξοπλισμός	Λογισμικά προγράμματα	Ακινητοποιήσεις υπό εκτέλεση	Σύνολο				
Υπόλοιπο την 30/6/2006	40.554.068	102.146.221	661.591	37.656.701	1.560.616	3.552.815	186.132.011	6.227.263	2.624.599	8.851.863	194.983.873
- Προσθήκες	7.884.590	21.862.434	0	4.468.688	110.432	29.314.363	63.640.507	0	0	0	63.640.507
- Προσθήκες από την απόκτηση θυγατρικών	4.673.567						4.673.567				4.673.567
- Μειώσεις - Μεταφορές	0	(957.483)	(11.948)	(849.035)	(16.859)	(22.201.076)	(24.036.401)	0	(175.467)	(175.467)	(24.211.868)
- Συναλλαγματικές διαφορές	(104.838)	(205.342)	(1.619)	(41.106)	(8.933)	(615)	(362.454)	0	(751)	(751)	(363.205)
Υπόλοιπο την 30/6/2007	53.007.387	122.845.830	648.024	41.235.248	1.645.256	10.665.486	230.047.230	6.227.263	2.448.381	8.675.644	238.722.874
- Προσθήκες	23.448.641	15.644.165	0	2.483.243	21.217	6.086.657	47.683.923	0	0	0	47.683.923
- Μειώσεις - Μεταφορές	(96.978)	(1.403.603)	(145.725)	(409.419)	0	(11.802.724)	(13.858.449)	0	0	0	(13.858.449)
- Συναλλαγματικές διαφορές	17.106	(37.282)	(293)	(7.720)	(1.614)	(4.792)	(34.595)	0	(136)	(136)	(34.731)
Υπόλοιπο την 31/12/2007	76.376.155	137.049.110	502.006	43.301.351	1.664.859	4.944.627	263.838.108	6.227.263	2.448.246	8.675.509	272.513.617
Αποσβέσεις											
Υπόλοιπο την 30/6/2006	0	(15.243.913)	(429.345)	(19.144.382)	(1.288.510)	0	(36.106.149)	(428.170)	(367.658)	(795.827)	(36.901.977)
- Προσθήκες	0	(3.992.177)	(68.504)	(3.783.379)	(170.879)	0	(8.014.940)	(114.095)	(277.296)	(391.391)	(8.406.331)
- Μειώσεις - Μεταφορές	0	414.559	11.948	769.887	16.412	0	1.212.807	0	76.767	76.767	1.289.574
- Συναλλαγματικές διαφορές	0	27.303	1.490	23.383	7.757	0	59.935	0	261	261	60.195
Υπόλοιπο την 30/6/2007	0	(18.794.227)	(484.411)	(22.134.490)	(1.435.219)	0	(42.848.348)	(542.264)	(567.926)	(1.110.191)	(43.958.538)
- Προσθήκες	0	(2.312.109)	(34.155)	(1.882.344)	(87.376)	0	(4.315.984)	(57.047)	(135.338)	(192.385)	(4.508.369)
- Μειώσεις - Μεταφορές	0	804.497	145.725	312.283	0	0	1.262.505	0	0	0	1.262.505
- Συναλλαγματικές διαφορές	0	5.843	288	4.619	1.552	0	12.302	0	56	56	12.357
Υπόλοιπο την 31/12/2007	0	(20.295.996)	(372.553)	(23.699.932)	(1.521.043)	0	(45.889.525)	(599.311)	(703.208)	(1.302.520)	(47.192.045)

Η κίνηση των παγίων μέσα στη χρήση για την Εταιρεία αναλύεται ως εξής:

Αξία κτήσης	ΕΤΑΙΡΕΙΑ										
	Γήπεδα	Κτίρια και βελτιώσεις κτιρίων	Μεταφορικά μέσα	Μηχανήματα - Έπιπλα και λοιπός εξοπλισμός	Λογισμικά προγράμματα	Ακίνητοποιήσεις υπό εκτέλεση	Σύνολο	Ακίνητα με χρηματοδοτικές μισθώσεις	Μεταφορικά μέσα με χρηματοδοτικές μισθώσεις	Σύνολο παγίων χρηματοδοτικών μισθώσεων	Σύνολο ενσώματων ακινήτων
Υπόλοιπο την 30/6/2006	32.874.741	88.369.399	552.948	34.898.831	961.320	0	157.657.239	6.227.263	2.574.236	8.801.499	166.458.738
- Προσθήκες	7.883.802	21.795.736	0	4.355.199	110.094	23.558.492	57.703.323	0	0	0	57.703.323
- Προσθήκες από την απόκτηση θυγατρικών											
- Μειώσεις - Μεταφορές	0	(957.483)	(11.948)	(849.035)	(16.859)	(22.201.076)	(24.036.401)	0	(175.467)	(175.467)	(24.211.868)
- Συναλλαγματικές διαφορές											
Υπόλοιπο την 30/6/2007	40.758.543	109.207.653	541.001	38.404.995	1.054.555	1.357.415	191.324.161	6.227.263	2.398.769	8.626.032	199.950.193
- Προσθήκες	18.135.434	3.302.529	0	1.502.075	20.108	5.247.219	28.207.365	0	0	0	28.207.365
- Μειώσεις - Μεταφορές	(96.978)	(1.394.365)	(145.725)	(409.419)	0	(1.729.077)	(3.775.565)	0	0	0	(3.775.565)
- Συναλλαγματικές διαφορές											
Υπόλοιπο την 31/12/2007	58.796.999	111.115.816	395.275	39.497.651	1.074.663	4.875.557	215.755.961	6.227.263	2.398.769	8.626.032	224.381.992
Αποσβέσεις											
Υπόλοιπο την 30/6/2006	0	(13.646.664)	(334.574)	(17.696.890)	(810.463)	0	(32.488.591)	(428.170)	(352.600)	(780.770)	(33.269.362)
- Προσθήκες	0	(3.579.535)	(59.312)	(3.569.555)	(96.180)	0	(7.304.582)	(114.095)	(273.035)	(387.130)	(7.691.712)
- Μειώσεις - Μεταφορές	0	414.559	11.948	769.887	16.412	0	1.212.807	0	76.767	76.767	1.289.575
- Συναλλαγματικές διαφορές											
Υπόλοιπο την 30/6/2007	0	(16.811.640)	(381.939)	(20.496.557)	(890.230)	0	(38.580.367)	(542.264)	(548.868)	(1.091.133)	(39.671.499)
- Προσθήκες	0	(2.064.581)	(29.603)	(1.797.998)	(50.928)	0	(3.943.111)	(57.047)	(133.227)	(190.275)	(4.133.385)
- Μειώσεις - Μεταφορές	0	804.497	145.725	312.283	0	0	1.262.505	0	0	0	1.262.505
- Συναλλαγματικές διαφορές											
Υπόλοιπο την 31/12/2007	0	(18.071.724)	(265.817)	(21.982.273)	(941.158)	0	(41.260.972)	(599.311)	(682.095)	(1.281.408)	(42.542.379)

γ. Εμπράγματα ασφάλειες παγίων περιουσιακών στοιχείων

Σε ότι αφορά τα πάγια της μητρικής εταιρείας δεν υπάρχουν βάρη και εμπράγματα ασφάλειες ενώ για την θυγατρική Jumbo Trading LTD υπάρχουν οι εξής υποθήκες και προσημειώσεις:

	31/ 12/ 2007	31/ 12/ 2007
	£	€
Τράπεζα Κύπρου:		
Κτίριο Λεμεσού	2.500.000	4.271.314
Κτίριο Λεμεσού	1.500.000	2.562.788
	<u>4.000.000</u>	<u>6.834.102</u>

2.7 Επενδύσεις σε ακίνητα

Κατά την ημερομηνία μετάβασης ο Όμιλος προσδιόρισε ως επενδύσεις σε ακίνητα ιδιοκτησίες ή τμήμα ιδιοκτησιών οι οποίες μπορούν να αποτιμηθούν ξεχωριστά και αποτελούν ένα σημαντικό μέρος του υπό εκμετάλλευση ακινήτου. Ο Όμιλος αποτιμά τις συγκεκριμένες επενδύσεις στο αναπόσβεστο κόστος μειωμένο με τυχόν ζημιές απομειώωσης.

Συνοπτικά πληροφοριακά στοιχεία για τις συγκεκριμένες επενδύσεις συνοψίζονται ως εξής:

Τοποθεσία ακινήτου	Περιγραφή - Λειτουργία ακινήτου	Έσοδα από ενοίκια	
		1/7/2007 - 31/12/2007	1/7/2006 - 31/12/2006
Λιμάνι Θεσσαλονίκης	Μία (1) οριζόντια ιδιοκτησία (χώρος στάθμευσης αυτοκινήτων 198 θέσεων) στον Α' πάνω από το ισόγειο όροφο, με επιφάνεια 6.422,17 τ.μ., επί του ίδιου κτιρίου	37.923	36.880
Νέα Ευκαρπία	Κατάστημα	153.640	148.494
Ψυχικό	Κατάστημα	13.630	-
Σύνολο		<u>205.193</u>	<u>185.374</u>

Καμία από τις θυγατρικές δεν κατείχε επενδύσεις σε ακίνητα μέχρι την 31/12/2007.

Το αναπόσβεστο κόστος των επενδύσεων αυτών αναλύεται ως εξής:

ΟΜΙΛΟΣ	
<u>Επενδύσεις σε ακίνητα (κτίρια)</u>	
Αξία κτήσης 31/12/2006	11.162.372
Σωρευμένες αποσβέσεις	(2.193.992)
Υπόλοιπο την 31/12/2006	<u>8.968.380</u>
Αξία κτήσης 31/12/2007	11.701.866
Σωρευμένες αποσβέσεις	(2.818.885)
Υπόλοιπο την 31/12/2007	<u>8.882.981</u>

Η κίνηση του λογαριασμού για τη χρήση έχει ως εξής:

ΟΜΙΛΟΣ	
Αξία κτήσης	Επενδύσεις σε ακίνητα (κτίρια)
Υπόλοιπο την 30/6/2007	11.764.107
Προσθήκες	(62.242)
Μειώσεις - Μεταφορές	0
Υπόλοιπο την 31/12/2007	11.701.866
Αποσβέσεις	
Υπόλοιπο την 30/6/2007	(2.624.049)
Προσθήκες	(194.836)
Μειώσεις - Μεταφορές	0
Υπόλοιπο την 31/12/2007	(2.818.885)

Οι εύλογες αξίες εκτιμάται ότι δεν διαφέρουν ουσιωδώς από τις αναγραφόμενες στα βιβλία της Εταιρείας για τα συγκεκριμένα ακίνητα.

2.8 Επενδύσεις σε συνδεδεμένες επιχειρήσεις

Το υπόλοιπο του κονδυλίου της μητρικής αναλύεται ως εξής:

Επωνυμία	Έδρα	Ποσοστό συμμετοχής	Ποσό συμμετοχής
JUMBO TRADING LTD	Αβραάμ Αντωνίου 9- 2330 Κάτω Λακατάμια Λευκωσία-Κύπρος	100%	11.074.190
JUMBO EC.B	Σόφια, Λεωφ. Yanko Sakuzon 9A- Βουλγαρία	100%	16.905.611
JUMBO EC.R	Βουκουρέστι (Spraiul Independentei αρ.52, διοικητική περιοχή 5 γραφείο αρ, 21)	100%	73
			27.979.874

«JUMBO EC.B»

Η Εταιρεία στις 1.9.2005 προχώρησε στη σύσταση της θυγατρικής εταιρείας «JUMBO EC.B» στη Σόφια Βουλγαρίας, η δραστηριότητα της οποίας αναμένεται να ξεκινήσει μεσοπρόθεσμα. Τον Νοέμβριο του 2005 και τον Δεκέμβριο του 2006 η συγκεκριμένη θυγατρική εταιρεία προέβη σε αυξήσεις του μετοχικού της κεφαλαίου το οποίο καλύφθηκε κατά 100% από την μητρική εταιρεία JUMBO Α.Ε.Ε.

Επίσης το Σεπτέμβριο του 2007 η θυγατρική JUMBO EC.B LTD προέβη σε νέα αύξηση του Μετοχικού της Κεφαλαίου ύψους 7.999.980 € η οποία καλύφθηκε κατά 100% από την μητρική εταιρεία JUMBO ΑΕΕ. Το μετοχικό της κεφάλαιο μετά και την τελευταία αύξηση ανέρχεται σε € 16,9 εκατ.

Στις ενοποιημένες οικονομικές καταστάσεις κατά την παρουσιαζόμενη περίοδο συμπεριλαμβάνεται με τη μέθοδο της ολικής ενοποίησης (purchase method).

2.9 Τρέχουσες φορολογικές υποχρεώσεις

Η ανάλυση των φορολογικών υποχρεώσεων έχει ως εξής:

Τρέχουσες Φορολογικές Υποχρεώσεις (ποσά σε ευρώ)	Ο ΟΜΙΛΟΣ		Η ΕΤΑΙΡΕΙΑ	
	31/12/2007	30/6/2007	31/12/2007	30/6/2007
Έξοδο φόρου που αναλογεί στην περίοδο	16.329.440	23.117.424	15.496.381	23.035.021
Υποχρεώσεις από Φόρους	30.934.667	5.445.801	31.067.972	4.086.849
Σύνολο	47.264.107	28.563.225	46.564.353	27.121.870

Το έξοδο του φόρου που αναλογεί στην περίοδο περιλαμβάνει και τον αναβαλλόμενο φόρο.

2.10 Ταμειακές ροές από λειτουργικές δραστηριότητες

	Ο ΟΜΙΛΟΣ		Η ΕΤΑΙΡΕΙΑ	
	31/12/2007	31/12/2006	31/12/2007	31/12/2006
<u>Ταμειακές ροές από λειτουργικές δραστηριότητες</u>				
Κέρδη περιόδου μετά φόρων	48.165.267	39.669.117	40.636.456	32.799.957
Προσαρμογές για:				
Φόρο	16.762.631	13.555.821	15.931.195	12.792.307
Αποσβέσεις ενσώματων παγίων στοιχείων	4.703.206	4.341.031	4.328.221	3.945.382
Προβλέψεις για αποζημίωση προσωπικού λόγω συνταξιοδότησης (καθαρό ποσό)	187.220	145.925	187.220	145.925
Λοιπές προβλέψεις	97.119	79.433	97.119	79.433
Κέρδη/(ζημιές) από πώληση ενσώματων παγίων στοιχείων	(218.178)	22.221	(218.178)	22.221
Τόκοι και συναφή έσοδα	(769.853)	(943.461)	(598.318)	(661.951)
Χρεωστικοί τόκοι και συναφή έξοδα	3.571.545	3.570.300	3.337.161	3.277.394
Λοιπές Συναλλαγματικές Διαφορές	(81.086)	(73.569)	(81.086)	(73.569)
Λειτουργικό κέρδος προ μεταβολών του κεφαλαίου κίνησης	72.417.871	60.366.817	63.619.790	52.327.098
Μεταβολές Κεφαλαίου κίνησης				
(Αύξηση) / μείωση αποθεμάτων	(5.944.057)	19.006.746	(2.723.913)	19.110.290
(Αύξηση) / μείωση απαιτήσεων	(4.170.254)	1.037.813	(6.869.525)	188.834
(Αύξηση) / μείωση λοιπών λογαριασμών κυκλοφορούντος ενεργητικού	(2.279.391)	(82.653)	(2.279.391)	(82.653)
Αύξηση/ (μείωση) υποχρεώσεων (πλην τραπεζών)	28.776.928	19.990.110	25.871.533	18.320.965
Άλλα	(235.184)	(40.509)	(235.184)	(40.006)
	16.148.042	39.911.507	13.763.520	37.497.430
Ταμειακές εισροές από λειτουργικές δραστηριότητες	88.565.913	100.278.324	77.383.310	89.824.528

2.11 Ενδεχόμενες απαιτήσεις - υποχρεώσεις

Η Εταιρεία έχει ελεγχθεί φορολογικά μέχρι και την χρήση της 30.06.2006. Η ανέλεγκτη φορολογικά χρήση είναι αυτή που έληξε την 30.06.2007. Η θυγατρική JUMBO TRADING LTD έχει ελεγχθεί φορολογικά μέχρι την 31.12.2004, σύμφωνα με το Κυπριακό Φορολογικό Καθεστώς. Οι ανέλεγκτες φορολογικά περίοδοι είναι οι 01.01.2005-30.06.2005, 01.07.2005-30.06.2006 και 01.07.06-30.06.07. Η θυγατρική εταιρεία JUMBO EC. B LTD ξεκίνησε τη εμπορική της δραστηριότητα στις 7.12.2007 και έχει ελεγχθεί φορολογικά, σύμφωνα με το Βουλγαρικό Φορολογικό καθεστώς, έως την 31.12.2006. Η ανέλεγκτη φορολογικά χρήση είναι η από 01.01.07-31.12.07. Η θυγατρική εταιρεία JUMBO EC.R S.R.L. δεν έχει ξεκινήσει την δραστηριότητά της και κατά συνέπεια δεν προκύπτει θέμα ανέλεγκτων φορολογικά χρήσεων. Οι θυγατρικές εταιρείες ASPETTO LTD και WESTLOOK SRL διανύουν την πρώτη τους χρήση και κατά συνέπεια δεν προκύπτει θέμα ανέλεγκτων φορολογικά χρήσεων. Ο Όμιλος για τις ανέλεγκτες φορολογικά χρήσεις έχει διενεργήσει πρόβλεψη ποσού € 259 χιλ. ,εκ του οποίου ποσό € 97 χιλ. αφορά την τρέχουσα περίοδο.

2.12 Σημαντικά εταιρικά γεγονότα

Την 15.08.2007 από άγνωστη μέχρι στιγμής αιτία, εκδηλώθηκε πυρκαγιά στο κλειστό (λόγω της αργίας της 15ης Αυγούστου) υποκατάστημα της εταιρείας μας, επί της οδού Κρέοντος αρ.30-32 στον Κολωνό. Από την πυρκαγιά δεν υπήρξαν ανθρώπινα θύματα, καταστράφηκαν όμως εμπορεύματα ,πάγιος εξοπλισμός και υπέστησαν ζημιές ορισμένες κτιριακές εγκαταστάσεις, τα οποία είναι πλήρως ασφαλισμένα. Το κατάστημα επαναλειτούργησε την 19.9.2007. Η Εταιρεία συμπεριλαμβάνει στα έκτακτα έσοδα της τρέχουσας περιόδου ασφαλιστική αποζημίωση ποσού € 1,887χιλ.

Η Εταιρεία, για το αποθεματικό που είχε σχηματίσει, βάσει του Ν 3220/2004 υποχρεώθηκε σε έντοκη αναδρομική φορολόγηση βάσει του νέου Ν 3614/2007 , συνολικού ποσού € 1.645 χιλ., εκ των οποίων, € 207 χιλ. που αφορούν τόκους, επιβάρυνε τα προ φόρων αποτελέσματά της , και € 1.438 χιλ.,που αφορούν φόρο, επιβάρυνε τα μετά φόρων αποτελέσματά της.

2.13 Συναλλαγές με συνδεδεμένα μέρη

Η Εταιρεία συμμετέχει με ποσοστό 100% στο μετοχικό κεφάλαιο των εταιρειών JUMBO TRADING LTD, JUMBO EC.B LTD και JUMBO EC.R SRL.

Η θυγατρική εταιρεία JUMBO TRADING LTD συμμετέχει με ποσοστό 100% στο μετοχικό κεφάλαιο της ASPETO LTD και η ASPETO LTD συμμετέχει με ποσοστό 100% στο μετοχικό κεφάλαιο της WESTLOOK SRL.

Στην παρούσα περίοδο δραστηριοποιούνται η κυπριακή εταιρεία JUMBO TRADING LTD και η JUMBO EC.B LTD ενώ η JUMBO EC.R SRL δεν έχει αναπτύξει ακόμη εμπορική δραστηριότητα.

Με τα συνδεδεμένα μέρη έγιναν οι πιο κάτω συναλλαγές:

Έσοδα /έξοδα	31/12/2007	31/12/2006
Πωλήσεις εμπορευμάτων JUMBO Α.Ε.Ε. προς την JUMBO TRADING LTD	9.637.852	7.381.668
Πωλήσεις εμπορευμάτων JUMBO Α.Ε.Ε. προς την JUMBO EC.B	2.347.206	-
Πωλήσεις παγίων JUMBO Α.Ε.Ε. προς την JUMBO EC.B	23.814	-
Παροχή υπηρεσιών JUMBO Α.Ε.Ε. από την JUMBO EC.B	26.551	-
Αγορές εμπορευμάτων JUMBO Α.Ε.Ε. από την JUMBO EC.B	2.824	-
Αγορές εμπορευμάτων JUMBO Α.Ε.Ε. από την JUMBO TRADING LTD	323.362	187.567
	12.361.608	7.569.235
Καθαρό υπόλοιπο που προέρχεται από συναλλαγές με τις θυγατρικές εταιρείες	31/12/2007	31/12/2006
Απαιτήσεις JUMBO Α.Ε.Ε. από την JUMBO TRADING LTD	3.898.225	3.487.648
Υποχρεώσεις JUMBO Α.Ε.Ε. προς την JUMBO TRADING LTD	210.061	187.567

	<u>4.108.286</u>	<u>3.675.215</u>
Απαιτήσεις JUMBO Α.Ε.Ε. από την JUMBO EC.B LTD	2.397.620	15
Υποχρεώσεις JUMBO Α.Ε.Ε. προς την JUMBO EC.B LTD	2.824	-
	<u>2.400.445</u>	<u>15</u>
Απαιτήσεις JUMBO Α.Ε.Ε. από την JUMBO EC.R LTD	7.166	201.123
Υποχρεώσεις JUMBO Α.Ε.Ε. προς την JUMBO EC.R LTD	-	-
	<u>7.166</u>	<u>201.123</u>

Οι παραπάνω συναλλαγές και υπόλοιπα έχουν απαλειφθεί από τα ενοποιημένα οικονομικά στοιχεία του Ομίλου. Επίσης, οι όροι που διέπουν τις συναλλαγές με τα ανωτέρω συνδεδεμένα μέρη είναι ισοδύναμοι με εκείνους που επικρατούν σε συναλλαγές σε καθαρά εμπορική βάση (μόνο εφόσον οι όροι αυτοί μπορούν να τεκμηριωθούν).

2.14 Παροχές στην Διοίκηση

Οι παροχές προς τη Διοίκηση σε επίπεδο Ομίλου και Εταιρείας αναλύονται ως ακολούθως:

Συναλλαγές με διευθυντικά στελέχη

	<u>Ο</u> <u>ΟΜΙΛΟΣ</u>	<u>Η</u> <u>ΕΤΑΙΡΕΙΑ</u>
	<u>31/12/2007</u>	<u>31/12/2007</u>
Βραχυπρόθεσμες παροχές προς εργαζομένους:		
Μισθοί	362.657	147.591
Κόστος κοινωνικής ασφάλισης	19.754	8.400
Bonus	54.060	54.060
Λοιπές αμοιβές μελών Δ.Σ.	390.347	390.347
	<u>826.818</u>	<u>600.398</u>
Παροχές μετά τη λήξη της εργασίας:	<u>31/12/2007</u>	<u>31/12/2007</u>
Προγράμματα καθορισμένων παροχών		
Προγράμματα καθορισμένων εισφορών	8.130	8.130
Παροχές λήξης της εργασίας		
Πληρωμές με στοιχεία καθαρής θέσης	-	-
Σύνολο	<u>8.130</u>	<u>8.130</u>

Συναλλαγές με διευθυντικά στελέχη

	<u>Ο</u> <u>ΟΜΙΛΟΣ</u>	<u>Η</u> <u>ΕΤΑΙΡΕΙΑ</u>
	<u>31/12/2006</u>	<u>31/12/2006</u>
Βραχυπρόθεσμες παροχές προς εργαζομένους:		
Μισθοί	295.324	122.237
Κόστος κοινωνικής ασφάλισης	19.298	9.266
Bonus	68.000	68.000
Λοιπές αμοιβές μελών Δ.Σ.	295.087	295.087
	<u>677.709</u>	<u>494.590</u>

	<u>31/12/2006</u>	<u>31/12/2006</u>
Παροχές μετά τη λήξη της εργασίας:		
Προγράμματα καθορισμένων παροχών		
Προγράμματα καθορισμένων εισφορών	6.336	6.336
Παροχές λήξης της εργασίας	<u> </u>	<u> </u>
Πληρωμές με στοιχεία καθαρής θέσης	<u> -</u>	<u> -</u>
Σύνολο	<u><u>6.336</u></u>	<u><u>6.336</u></u>

Δεν έχουν χορηγηθεί δάνεια σε μέλη του Δ.Σ. ή σε λοιπά διευθυντικά στελέχη του Ομίλου (και τις οικογένειες τους).

2.15 Δικαστικές και Διαιτητικές Διαδικασίες

Από τη σύσταση της Εταιρείας έως και σήμερα, δεν έλαβε χώρα καμία πράξη διακοπής δραστηριοτήτων της.

Δεν υπάρχουν δικαστικές διαφορές, των οποίων η τυχούσα αρνητική έκβαση θα έχει σημαντική επίπτωση στα οικονομικά αποτελέσματα του Ομίλου.

2.16 Αριθμός απασχολούμενου προσωπικού

Κατά την 31η Δεκεμβρίου 2007 ο Όμιλος απασχολούσε 4.061 άτομα, εκ των οποίων 2.225 μόνιμο προσωπικό και 1.836 έκτακτο προσωπικό, ο δε μέσος όρος του προσωπικού για την περίοδο του 6μήνου 2007 κυμάνθηκε στα 2.847 άτομα (2.168 μόνιμο προσωπικό και 679 άτομα έκτακτο προσωπικό). Αναλυτικότερα: Η Μητρική κατά την 31η Δεκεμβρίου 2007 απασχολούσε συνολικά 3.758 άτομα, εκ των οποίων 2.033 μόνιμο προσωπικό και 1.725 έκτακτο προσωπικό, η Κυπριακή θυγατρική Jumbo Trading Ltd συνολικά 229 άτομα (118 μόνιμο και 111 έκτακτο προσωπικό) και η θυγατρική στη Βουλγαρία 74 άτομα μόνιμο.

2.17 Γεγονότα μετά την ημερομηνία του ισολογισμού

Δεν υπάρχουν μεταγενέστερα των οικονομικών καταστάσεων γεγονότα τα οποία αφορούν είτε τον Όμιλο είτε την Εταιρεία, στα οποία επιβάλλεται αναφορά από τα Διεθνή Πρότυπα Χρηματοοικονομικής Πληροφόρησης.

3 Στοιχεία και πληροφορίες της περιόδου από 1^η Ιουλίου 2007 έως 31 Δεκεμβρίου 2007

JUMBO ΑΝΩΝΥΜΗ ΕΜΠΟΡΙΚΗ ΕΤΑΙΡΕΙΑ

ΑΡ.Μ.Α.Ε. 7650/06/Β/86/04

ΚΥΠΡΟΥ 9 ΚΑΙ ΥΔΡΑΣ, ΜΟΣΧΑΤΟ ΑΤΤΙΚΗΣ

Στοιχεία και πληροφορίες της περιόδου από 1 Ιουλίου 2007 έως 31 Δεκεμβρίου 2007

Σύμφωνα με την Απόφαση 6/448/11.10.2007 του Διοικητικού Συμβουλίου της Επιτροπής Κεφαλαιαγοράς

Τα παρακάτω στοιχεία και πληροφορίες που προκύπτουν από τις οικονομικές καταστάσεις, στοχεύουν σε μια γενική ενημέρωση για την οικονομική κατάσταση και τα αποτελέσματα της JUMBO Α.Ε.Ε. και του Ομίλου εταιρειών JUMBO. Συστατοίμε επιμένει στον αναγνώστη, πριν προβεί σε οποιαδήποτε είδους επενδυτική επιλογή ή άλλη συναλλαγή με την Εταιρεία, να ανατρέξει στην διεύθυνση διαδικτύου της, όπου αναρτώνται οι οικονομικές καταστάσεις που προβλέπουν τα Διεθνή Λογιστικά Πρότυπα, καθώς και η έκθεση επισκόπησης του αρκωτού ελεγκτή λογιστή, όπως αυτή απαιτείται.

Διεύθυνση διαδικτύου Εταιρείας:	www.jumbo.gr
Ημερομηνία έγκρισης από το Διοικητικό Συμβούλιο των εξαμηνιαίων περιόδικών οικονομικών καταστάσεων:	25 Φεβρουαρίου 2008
Ορκωτός ελεγκτής λογιστής:	Βασίλης Καζός
Ελεγκτική εταιρεία:	Grant Thornton
Τύπος έκθεσης επισκόπησης:	Με σύμφωνη γνώμη

	ΣΤΟΙΧΕΙΑ ΙΣΟΛΟΓΙΣΜΟΥ (ενοποιημένα και μη ενοποιημένα) Ποσά εκφρασμένα σε €			
	Ο ΟΜΙΛΟΣ		Η ΕΤΑΙΡΕΙΑ	
	31/12/2007	30/06/2007	31/12/2007	30/06/2007
ΕΝΕΡΓΗΤΙΚΟ				
Ιδιαχρησιμοποιούμενα ενσώματα πάγια στοιχεία	225.321.572	194.764.336	181.839.613	160.278.694
Επενδύσεις σε ακίνητα	8.882.981	9.140.059	8.882.981	9.140.059
Λοιπά μη κυκλοφορούντα περιουσιακά στοιχεία	2.973.794	2.737.900	30.953.668	22.717.794
Αποθέματα	127.669.758	121.725.701	119.410.950	116.687.037
Απατήσεις από πελάτες	23.733.465	19.242.436	27.430.669	20.591.887
Λοιπά κυκλοφορούντα περιουσιακά στοιχεία	137.335.629	89.796.169	111.549.136	71.648.674
ΣΥΝΟΛΟ ΕΝΕΡΓΗΤΙΚΟΥ	525.917.199	437.406.601	480.067.017	401.064.145
ΚΑΘΑΡΗ ΘΕΣΗ ΚΑΙ ΥΠΟΧΡΕΩΣΕΙΣ				
Μετοχικό Κεφάλαιο	84.864.301	84.864.301	84.864.301	84.864.301
Λοιπά στοιχεία Καθαρής Θέσης	165.614.726	136.907.134	133.055.694	111.816.783
Σύνολο Καθαρής Θέσης μετόχων εταιρίας (α)	250.479.027	221.771.435	217.919.995	196.681.084
Δικαιώματα Μεσοφθαρίας (β)	-	-	-	-
Σύνολο Καθαρής Θέσης (γ) = (α) + (β)	250.479.027	221.771.435	217.919.995	196.681.084
Μακροπρόθεσμες δανειακές υποχρεώσεις	98.553.646	95.995.603	91.694.594	89.248.534
Προβλέψεις / Λοιπές μακροπρόθεσμες υποχρεώσεις	5.496.708	4.873.956	5.499.329	4.876.584
Βραχυπρόθεσμες δανειακές υποχρεώσεις	22.038.807	22.395.205	21.449.029	21.210.941
Λοιπές βραχυπρόθεσμες υποχρεώσεις	149.349.011	92.370.402	143.504.080	89.047.001
Σύνολο υποχρεώσεων (δ)	275.438.172	215.635.166	262.147.032	204.383.061
ΣΥΝΟΛΟ ΚΑΘΑΡΗΣ ΘΕΣΗΣ ΚΑΙ ΥΠΟΧΡΕΩΣΕΩΝ (γ) + (δ)	525.917.199	437.406.601	480.067.017	401.064.145

	ΣΤΟΙΧΕΙΑ ΚΑΤΑΣΤΑΣΗΣ ΜΕΤΑΒΟΛΩΝ ΚΑΘΑΡΗΣ ΘΕΣΗΣ ΠΕΡΙΟΔΟΥ (ενοποιημένα και μη ενοποιημένα) Ποσά εκφρασμένα σε €			
	Ο ΟΜΙΛΟΣ		Η ΕΤΑΙΡΕΙΑ	
	31/12/2007	31/12/2006	31/12/2007	31/12/2006
Σύνολο καθαρής θέσης έναρξης περιόδου (01.07.2007 και 01.07.2006 αντίστοιχα)	221.771.435	168.241.578	196.681.084	153.261.136
Κέρδη περιόδου μετά από φόρους (συνεχίζουμενες και διακοπείσες δραστηριότητες)	48.165.267	39.669.117	40.636.456	32.799.957
Διανεμηθέντα μερίσματα	(19.397.555)	(13.941.993)	(19.397.555)	(13.941.993)
Καθαρό εισόδημα καταχωρημένο απ' ευθείας στην καθαρή θέση (Παράρτημα Γ, ια)	-	9.355	-	9.355
Συνολαγματικές διαφορές μετατροπής ξένων θυγατρικών	(60.123)	(163.250)	-	-
Σύνολο καθαρής θέσης λήξης περιόδου (31.12.2007 και 31.12.2006 αντίστοιχα)	250.479.027	193.814.807	217.919.995	172.128.454

	ΣΤΟΙΧΕΙΑ ΚΑΤΑΣΤΑΣΗΣ ΑΠΟΤΕΛΕΣΜΑΤΩΝ ΠΕΡΙΟΔΟΥ (ενοποιημένα και μη ενοποιημένα) Ποσά εκφρασμένα σε €							
	Ο ΟΜΙΛΟΣ				Η ΕΤΑΙΡΕΙΑ			
	1/7/07-31/12/07	1/10/07-31/12/07	1/07/06-31/12/06	1/10/06-31/12/06	1/07/07-31/12/07	1/10/07-31/12/07	1/07/06-31/12/06	1/10/06-31/12/06
Κύκλος εργασιών	238.510.778	149.100.118	203.181.227	127.584.367	227.180.446	141.483.173	190.507.164	118.896.781
Μικτά κέρδη (ζημιές)	122.819.643	79.683.344	102.223.831	65.987.206	110.381.537	71.173.753	91.303.769	58.613.584
Κέρδη προ φόρων, χρηματοδοτικών και επενδυτικών αποτελεσμάτων	67.729.591	48.898.517	55.851.777	40.510.856	59.306.492	43.144.491	48.207.707	35.364.696
Κέρδη προ φόρων	64.927.899	47.561.683	53.224.938	39.279.835	56.567.650	41.824.539	45.592.264	34.032.781
Μειών φόροι	(16.782.631)	(12.644.822)	(13.555.821)	(10.307.316)	(15.931.195)	(12.076.743)	(12.792.307)	(9.788.566)
Κέρδη/ (ζημιές) μετά από φόρους	48.165.267	34.916.861	39.669.117	28.972.519	40.636.456	29.747.796	32.799.957	24.244.215
Κατανέμεται σε:								
Μετόχους εταιρίας	48.165.267	34.916.861	39.669.117	28.972.519	-	-	-	-
Μετόχους μεσοφθαρίας	-	-	-	-	-	-	-	-
Κέρδη μετά από φόρους ανά μετοχή-βασικά (σε €)	0,79	0,58	0,66	0,48	0,67	0,49	0,54	0,40
Μειωμένα κέρδη ανα μετοχή (σε €)	0,74	0,53	0,62	0,45	0,63	0,46	0,51	0,38
Κέρδη προ φόρων, χρηματοδοτικών, επενδυτικών αποτελεσμάτων και συνολικών αποσβέσεων	72.432.797	51.244.450	60.192.807	42.692.183	63.634.714	45.297.553	52.153.089	37.333.723

	ΣΤΟΙΧΕΙΑ ΚΑΤΑΣΤΑΣΗΣ ΤΑΜΕΙΑΚΩΝ ΡΟΩΝ (ενοποιημένα και μη ενοποιημένα) Ποσά εκφρασμένα σε €			
	Ο ΟΜΙΛΟΣ		Η ΕΤΑΙΡΕΙΑ	
	31/12/2007	31/12/2006	31/12/2007	31/12/2006
Λειτουργικές δραστηριότητες				
Κέρδη περιόδου μετά φόρων	48.165.267	39.669.117	40.636.456	32.799.957
Πλέον/μειών προσαρμογές για:				
Φόρο	16.762.631	13.555.821	15.931.195	12.792.307
Αποσβέσεις ενσώματων παγίων στοιχείων	4.703.206	4.341.031	4.328.221	3.945.382
Προβλέψεις για αποζημίωση προσωπικού λόγω συνταξιοδότησης (καθαρό ποσό)	187.220	145.925	187.220	145.925
Λοιπές προβλέψεις	97.119	79.433	97.119	79.433
Αποτελέσματα (έσοδα, έξοδα, κέρδη και ζημιές) επενδυτικής δραστηριότητας	(218.178)	22.221	(218.178)	22.221
Κέρδη/ (ζημιές) εύλογης αξίας επενδύσεων σε ακίνητα				
Τόκοι και συναφή έσοδα	(769.853)	(943.461)	(598.318)	(661.951)
Χρεωστικοί τόκοι και συναφή έξοδα	3.571.545	3.570.300	3.337.161	3.277.394
Συναλλαγματικές Διαφορές	(81.086)	(73.569)	(81.086)	(73.569)
Λειτουργικό κέρδος προ μεταβολών του κεφαλαίου κίνησης	72.417.871	60.366.817	63.619.790	52.327.098
Μεταβολές λογαριασμών Κεφαλαίου Κίνησης				
(Αύξηση)/ μείωση αποθεμάτων	(5.944.057)	19.006.746	(2.723.913)	19.110.290
(Αύξηση)/ μείωση απαιτήσεων	(4.170.254)	1.037.813	(6.869.525)	188.834
(Αύξηση)/ μείωση λοιπών λογαριασμών κυκλοφορούντος ενεργητικού	(2.279.391)	(82.653)	(2.279.391)	(82.653)
Αύξηση/ (μείωση) υποχρεώσεων (πλην τραπεζών)	28.776.928	19.990.110	25.871.533	18.320.965
Άλλα	(235.184)	(40.509)	(235.184)	(40.006)
Μείον				
Τόκοι πληρωθέντες	(545.281)	(914.554)	(310.897)	(653.141)
Καταβεβλημένοι φόροι	(7.520.428)	(6.687.307)	(6.324.423)	(5.580.845)
Σύνολο εισροών/(εκροών) από λειτουργικές δραστηριότητες (α)	80.500.204	92.676.463	70.747.990	83.590.542
Επενδυτικές δραστηριότητες				
Αγορές ενσώματων και άυλων παγίων στοιχείων	(35.871.961)	(25.020.270)	(26.478.288)	(23.365.648)
Εισπράξεις από πωλήσεις ενσώματων και άυλων παγίων στοιχείων	1.064.403	99.573	1.064.403	99.573
Δάνεια χορηγηθέντα σε συνδεδεμένα μέρη	-	-	-	(201.123)
Ποσά προοριζόμενα για αύξηση μετοχικού κεφαλαίου	-	-	-	4.157.076
Απόκτηση θυγατρικών, συγγενών, κοινοπραξιών και λοιπών επενδύσεων	-	-	(7.999.980)	(8.650.080)
Τόκοι εισπραχθέντες	769.853	943.461	598.318	661.951
Σύνολο εισροών/(εκροών) από επενδυτικές δραστηριότητες (β)	(34.037.705)	(23.977.235)	(32.815.547)	(27.298.250)
Χρηματοδοτικές δραστηριότητες				
Μερίσματα πληρωθέντα σε μετόχους της μητρικής	-	(290)	-	(290)
Δάνεια αναληθέντα	-	41.571.422	-	41.571.422
Εξοφλήσεις δανείων	(490.564)	(15.477.748)	(39.276)	(15.019.075)
Εξοφλήσεις υποχρεώσεων από χρηματοδοτικές μεθώσεις (χρεολύσια)	(313.161)	(481.829)	(302.839)	(472.729)
Σύνολο εισροών/(εκροών) από χρηματοδοτικές δραστηριότητες (γ)	(803.725)	25.611.555	(342.115)	26.079.328
Καθαρή αύξηση/(μείωση) στα ταμειακά διαθέσιμα και ισοδύναμα περιόδου (α) + (β) + (γ)	45.668.774	94.310.783	37.590.328	82.371.620
Ταμειακά διαθέσιμα και ισοδύναμα έναρξης περιόδου	52.078.722	21.818.592	39.265.843	8.980.606
Συναλλαγματικές διαφορές στα ταμειακά διαθέσιμα και ισοδύναμα	(60.267)	84.401	-	-
Ταμειακά διαθέσιμα και ισοδύναμα λήξης περιόδου	97.677.229	116.213.776	76.856.171	91.352.226
Διαθέσιμα στο ταμείο	1.204.767	1.940.808	1.019.247	1.898.400
Υπόλοιπο αλληλόχρεων λογαριασμών τραπεζών	15.029.158	19.490.353	15.029.158	19.490.353
Καταθέσεις όψεως και προθεσμίας	81.443.304	94.782.615	60.807.766	69.963.473
Ταμειακά διαθέσιμα και ισοδύναμα διαθέσιμων	97.677.229	116.213.776	76.856.171	91.352.226

ΠΡΟΣΘΕΤΑ ΣΤΟΙΧΕΙΑ ΚΑΙ ΠΛΗΡΟΦΟΡΙΕΣ

Αναφορές στην «ΕΤΑΙΡΕΙΑ» ή «JUMBO Α.Ε.Ε.» περιλαμβάνουν, εκτός αν τα περιεχόμενα υποδεικνύουν το αντίθετο, τον Όμιλο «JUMBO» και τις πλήρως ενοποιούμενες θυγατρικές του.

1. Η Εταιρεία έχει ελεγχθεί φορολογικά μέχρι και την χρήση της 30.06.2006. Η ανέλεγκτη φορολογικά χρήση είναι αυτή που έληξε την 30.06.2007. Η θυγατρική JUMBO TRADING LTD έχει ελεγχθεί φορολογικά μέχρι την 31.12.2004, σύμφωνα με το Κυπριακό Φορολογικό Καθεστώς. Οι ανέλεγκτες φορολογικά περίοδοι είναι οι 01.01.2005-30.06.2005, 01.07.2005-30.06.2006 και 01.07.06-30.06.07. Η θυγατρική εταιρεία JUMBO EC. B LTD ξεκίνησε την εμπορική της δραστηριότητα στις 7.12.2007 και έχει ελεγχθεί φορολογικά, σύμφωνα με το Βουλγαρικό Φορολογικό καθεστώς, έως την 31.12.2006. Η ανέλεγκτη φορολογικά χρήση είναι η από 01.01.07-31.12.07. Η θυγατρική εταιρεία JUMBO EC.R S.R.L. δεν έχει ξεκινήσει την δραστηριότητά της και κατά συνέπεια δεν προκύπτει θέμα ανέλεγκτων φορολογικά χρήσεων. Οι θυγατρικές εταιρείες ASPETTO LTD και WESTLOOK SRL διανύουν την πρώτη τους χρήση και κατά συνέπεια δεν προκύπτει θέμα ανέλεγκτων φορολογικά χρήσεων. Ο Όμιλος για τις ανέλεγκτες φορολογικά χρήσεις έχει διενεργήσει πρόβλεψη ποσού € 259 χιλ., εκ του οποίου ποσό € 97 χιλ. αφορά την τρέχουσα περίοδο.
2. Ο Όμιλος έχει διενεργήσει πρόβλεψη για αποζημίωση προσωπικού λόγω εξόδου από την υπηρεσία ποσού € 1.806 χιλ., εκ του οποίου ποσό € 187. χιλ. αφορά την τρέχουσα περίοδο.
3. Οι εταιρείες του Ομίλου με τις αντίστοιχες καταστατικές διευθύνσεις τους, ποσοστά, είδος συμμετοχής και μέθοδο ενοποίησης που περιλαμβάνονται στις οικονομικές καταστάσεις είναι οι εξής:

Ενοποιημένη θυγατρική	Ποσοστό & Είδος συμμετοχής	Εδρα	Μέθοδος ενοποίησης
JUMBO TRADING LTD	100% Άμεση	Κύπρος	Ολική ενοποίηση
JUMBO EC.B LTD	100% Άμεση	Βουλγαρία	Ολική ενοποίηση
JUMBO EC.R SRL	100% Άμεση	Ρουμανία	Ολική ενοποίηση
ASPETTO LTD	100% Έμμεση	Κύπρος	Ολική ενοποίηση
WESTLOOK SRL	100% Έμμεση	Ρουμανία	Ολική ενοποίηση

4. Δεν υπάρχει αλλαγή στη μέθοδο ενοποίησης σε σύγκριση με την χρήση που έληξε στις 30.06.2007.
5. Έχουν τηρηθεί οι Βασικές Λογιστικές Αρχές των οικονομικών καταστάσεων που ακολουθήθηκαν την 30.06.2004 (IFRS Stable Platform).
6. Επί των περυσιακών στοιχείων της Εταιρείας δεν υπάρχουν εμπράγματα βάρη. Υπάρχουν εμπράγματα βάρη της θυγατρικής JUMBO TRADING LTD (προσμηλώσεις-υποθήκες α' & β' τάξης), € 6.834 χιλ. (Α.Κ.4.000 χιλ.) για εξασφάλιση δανειακών τραπεζικών υποχρεώσεων.
7. Δεν υπάρχουν δικαστικές διαφορές, των οποίων η τυχούσα αρνητική έκβαση θα έχει σημαντική επίπτωση στα οικονομικά αποτελέσματα του Ομίλου.
8. Αριθμός απασχολούμενου προσωπικού στο τέλος της τρέχουσας περιόδου: Όμιλου 4.061 άτομα (εκ των οποίων 2.225 μόνιμοι και 1.836 έκτακτοι), προηγ. περίοδος 3.328 άτομα (εκ των οποίων 1.664 μόνιμοι και 1.664 έκτακτοι). Εταιρείας 3.758 άτομα (εκ των οποίων 2.033 μόνιμοι και 1.725 έκτακτοι) προηγ. περίοδος 3.170 άτομα (εκ των οποίων 1.566 μόνιμοι και 1.604 έκτακτοι).
9. Ποσά εσόδων και εξόδων, σωρευτικά από την έναρξη της διαχειριστικής περιόδου και τα υπόλοιπα των απαιτήσεων και υποχρεώσεων της Εταιρείας στη λήξη της τρέχουσας περιόδου, που έχουν προκύψει από συναλλαγές της με τα συνδεδεμένα κατά την έννοια του Δ.Α.Π. 24 προς αυτήν μέρη, είναι ως εξής:

	Όμιλος	Εταιρεία
α) Έσοδα	-	12.035.422
β) Έξοδα	-	326.187
γ) Απαιτήσεις	-	6.303.011
δ) Υποχρεώσεις	-	212.885
ε) Συναλλαγές και αμοιβές διευθυντικών στελεχών και μελών της διοίκησης	826.818	600.398
στ) Απαιτήσεις από διευθυντικά στελέχη και μέλη της διοίκησης	-	-
ζ) Υποχρεώσεις προς τα διευθυντικά στελέχη και μέλη της διοίκησης	-	-

10. Οι καθαρές επενδύσεις για αγορά παγίων στοιχείων της Εταιρείας για την περίοδο 01.07.2007-31.12.2007 ανήλθαν σε € 26.478 χιλ. και του Ομίλου σε € 35.872 χιλ.
11. Το Σεπτέμβριο του 2007 η θυγατρική JUMBO EC.B LTD πρόβει σε αύξηση του Μετοχικού της Κεφαλαίου κατά € 8 εκατ. το οποίο ποσό καλύφθηκε κατά 100% από την μητρική εταιρεία JUMBO ΑΕΕ. Το μετοχικό κεφάλαιο της θυγατρικής στο τέλος της τρέχουσας περιόδου ανέρχεται σε 16,9 εκατ.
12. Την 15.08.2007 από άγνωστη μέχρι στιγμής αιτία, εκδηλώθηκε πυρκαγιά στο κλειστό (λόγω της αργίας της 15ης Αυγούστου) υποκατάστημα της εταιρείας μας, επί της οδού Κρέοντος αρ. 30-32 στον Κολωνά. Από την πυρκαγιά δεν υπήρξαν ανθρώπινα θύματα, καταστράφηκαν όμως εμπορεύματα πάγιος εξοπλισμός και υψίστησαν ζημιές ορισμένες κτιριακές εγκαταστάσεις, τα οποία είναι πλήρως ασφαλισμένα. Το κατάστημα επαναλειτούργησε την 19.9.2007. Η Εταιρεία συμπεριλαμβάνει στα έκτακτα έσοδα της τρέχουσας περιόδου ασφαλιστική αποζημίωση ποσό € 1,887 χιλ.
13. Η Εταιρεία, για το αποθεματικό που είχε σχηματίσει, βάσει του Ν. 3220/2004 υποχρεώθηκε σε έντοκη αναδρομική φορολόγηση βάσει του νέου Ν 3614/2007, συνολικού ποσού € 1.645 χιλ., εκ των οποίων, € 207 χιλ. που αφορούν τόκους, επιβάρυνε τα προ φόρων αποτελέσματά της, και €1.438 χιλ., που αφορούν φόρο, επιβάρυνε τα μετά φόρων αποτελέσματά της.

ΜΟΣΧΑΤΟ, 25 ΦΕΒΡΟΥΑΡΙΟΥ 2008

Ο ΠΡΟΕΔΡΟΣ ΤΟΥ Δ.Σ.
ΚΑΙ ΔΙΕΥΘΥΝΩΝ ΣΥΜΒΟΥΛΟΣ

Ο ΑΝΤΙΠΡΟΕΔΡΟΣ ΤΟΥ Δ.Σ.

Η ΔΙΕΥΘΥΝΤΡΙΑ ΟΙΚΟΝΟΜΙΚΩΝ ΥΠΗΡΕΣΙΩΝ
ΚΑΙ ΕΝΤΕΤΑΛΜΕΝΗ ΣΥΜΒΟΥΛΟΣ

Ο ΛΟΓΙΣΤΗΣ

ΕΥΑΓΓΕΛΟΣ - ΑΠΟΣΤΟΛΟΣ ΒΑΚΑΚΗΣ ΤΟΥ ΓΕΩΡΓΙΟΥ
ΑΡ.ΔΙΑΒ. Α80631716/2006 ΕΚΔ. ΑΡΧΗ Α.Ε.Α.Δ.Δ.-Ν.Ρ.Σ. ΕΛΛΑΔΑ

ΙΩΑΝΝΗΣ ΟΙΚΟΝΟΜΟΥ ΤΟΥ ΧΡΗΣΤΟΥ
Α.Δ.Τ. Χ 156531/2002

ΚΑΛΛΙΟΠΗ ΒΕΡΝΑΔΑΚΗ ΤΟΥ ΕΜΜ.
Α.Δ.Τ. Φ 099860/2001

ΠΑΝΑΓΙΩΤΗΣ ΞΗΡΟΣ ΤΟΥ ΚΩΝ/ΝΟΥ
Α.Δ.Τ. Α 370348/1977 - ΑΡ. ΑΔΕΙΑΣ 0018111 Α' ΤΑΞΗΣ