

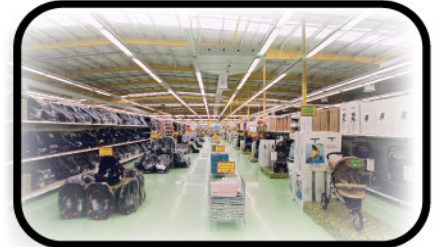
JUMBO

ΟΜΙΛΟΣ ΕΤΑΙΡΕΙΩΝ JUMBO Α.Ε.Ε

ΕΝΔΙΑΜΕΣΕΣ ΟΙΚΟΝΟΜΙΚΕΣ ΚΑΤΑΣΤΑΣΕΙΣ

**ΓΙΑ ΤΟ ΕΝΝΙΑΜΗΝΟ ΤΟΥ 2005/2006
(01.07.2005-31.03.2006)**

**ΣΥΜΦΩΝΑ ΜΕ ΤΑ ΔΙΕΘΝΗ ΠΡΟΤΥΠΑ
ΧΡΗΜΑΤΟΟΙΚΟΝΟΜΙΚΩΝ ΠΛΗΡΟΦΟΡΗΣΗΣ
(Δ.Π.Χ.Π)**



JUMBO A.E.E
ΟΜΙΛΟΣ ΕΠΙΧΕΙΡΗΣΕΩΝ

Ενδιάμεσες Οικονομικές Καταστάσεις
για την περίοδο από
1 Ιουλίου έως 31 Μαρτίου 2006

Βεβαιώνεται ότι οι συνημμένες Ενδιάμεσες Απλές και Ενοποιημένες Οικονομικές Καταστάσεις είναι εκείνες που εγκρίθηκαν από το Διοικητικό Συμβούλιο της «JUMBO A.E.E.» την 18 Μαΐου 2006 και έχουν δημοσιοποιηθεί με την ανάρτησή τους στην ιστοσελίδα της Εταιρείας www.jumbo.gr. Τα δημοσιευμένα στον τύπο συνοπτικά οικονομικά στοιχεία στοχεύουν στο να παράσχουν στον αναγνώστη ορισμένα γενικά οικονομικά στοιχεία αλλά δεν παρέχουν την ολοκληρωμένη εικόνα της οικονομικής θέσης και των αποτελεσμάτων του Ομίλου και της Εταιρείας, σύμφωνα με τα Διεθνή Λογιστικά Πρότυπα. Επίσης, επισημαίνεται ότι, χάριν απλοποίησης, στα δημοσιευμένα στον τύπο συνοπτικά οικονομικά στοιχεία έχουν γίνει ορισμένες συμπτώξεις και ανακατατάξεις κονδυλίων.

Ευάγγελος - Απόστολος Βακάκης
Πρόεδρος του Διοικητικού Συμβουλίου και Διευθύνων Σύμβουλος
JUMBO A.E.E.

ΠΕΡΙΕΧΟΜΕΝΑ

ΕΓΚΡΙΣΗ ΤΩΝ ΟΙΚΟΝΟΜΙΚΩΝ ΚΑΤΑΣΤΑΣΕΩΝ ΑΠΟ ΤΟΝ ΠΡΟΕΔΡΟ ΤΟΥ Δ.Σ.

Σελίδα

ΚΑΤΑΣΤΑΣΗ ΛΟΓΑΡΙΑΣΜΟΥ ΑΠΟΤΕΛΕΣΜΑΤΩΝ.....	1
ΚΑΤΑΣΤΑΣΗ ΛΟΓΑΡΙΑΣΜΟΥ ΑΠΟΤΕΛΕΣΜΑΤΩΝ.....	2
ΙΣΟΛΟΓΙΣΜΟΙ.....	3
ΚΑΤΑΣΤΑΣΗ ΜΕΤΑΒΟΛΩΝ ΙΔΙΩΝ ΚΕΦΑΛΑΙΩΝ	4
ΚΑΤΑΣΤΑΣΗ ΜΕΤΑΒΟΛΩΝ ΙΔΙΩΝ ΚΕΦΑΛΑΙΩΝ	5
ΚΑΤΑΣΤΑΣΗ ΤΑΜΕΙΑΚΩΝ ΡΟΩΝ	6
ΣΗΜΕΙΩΣΕΙΣ ΣΤΙΣ ΕΝΔΙΑΜΕΣΕΣ ΟΙΚΟΝΟΜΙΚΕΣ ΚΑΤΑΣΤΑΣΕΙΣ.....	7
1. Περιγραφή επιχείρησης.....	7
2. Βάση προετοιμασίας και σύνταξης των οικονομικών καταστάσεων	7
2.1 Βάση προετοιμασίας των Οικονομικών Καταστάσεων	7
2.2 Καταστατικές οικονομικές καταστάσεις	9
2.3 Πρώτη εφαρμογή των Διεθνών Προτύπων Χρηματοοικονομικής Πληροφόρησης και των Διερμηνειών.....	9
3. Πληροφόρηση κατά τομέα.....	10
4. Κύριες λογιστικές αρχές	10
4.1 Δομή του Ομίλου.....	11
4.2 Βάση ενοποίησης.....	11
4.3 Νόμιμα λειτουργίας, παρουσίασης και μετατροπή ξένων νομισμάτων	12
4.4 Ενσώματες ακινητοποιήσεις.....	12
4.5 Μειώσεις της αξίας περιουσιακών στοιχείων	13
4.6 Χρηματοοικονομικά μέσα.....	13
4.7 Αποθέματα	15
4.8 Εμπορικές απαιτήσεις.....	15
4.9 Ταμειακά διαθέσιμα και ισοδύναμα ταμειακών διαθεσίμων	15
4.10 Μετοχικό κεφάλαιο.....	15
4.11 Δανειακές υποχρεώσεις	15
4.12 Μετατρέψιμα ομολογιακά δάνεια.....	15
4.13 Φορολογία εισοδήματος & αναβαλλόμενοι φόροι	16
4.14 Παροχές προς το προσωπικό.....	16
4.15 Προβλέψεις και ενδεχόμενες υποχρεώσεις/ απαιτήσεις.....	17
4.16 Μισθώσεις.....	18
4.17 Αναγνώριση εσόδων και εξόδων	18
4.18 Διανομή μερισμάτων	19
5. Διαχείριση κινδύνων	19
5.1 Παράγοντες χρηματοοικονομικού κινδύνου	19

6.	Οικονομικές πληροφορίες κατά τομέα.....	20
6.1	Αποτελέσματα επιχειρηματικών τομέων 31 Μαρτίου 2006 και 2005	20
6.2	Κατανομή Ενεργητικού και Υποχρεώσεων ανά επιχειρηματικό τομέα 31 Μαρτίου 2006 και 30 Ιουνίου 2005.....	21
6.3	Πληροφοριακά στοιχεία πωλήσεων ανά γεωγραφικό τομέα 31 Μαρτίου 2006 και 2005	21
6.4	Ανάλυση περιουσιακών στοιχείων ανά γεωγραφικό τομέα περιόδου 31 Μαρτίου 2006 και 30 Ιουνίου 2005	22
7.	Κόστος πωληθέντων	22
8.	Έξοδα διάθεσης / διοίκησης.....	23
9.	Λοιπά έσοδα και λοιπά έξοδα εκμετάλλευσης	23
10.	Χρηματοοικονομικά έσοδα / έξοδα	24
11.	Φόρος εισοδήματος	24
12.	Κέρδη ανά μετοχή	25
13.	Ενσώματες ακινητοποιήσεις	25
14.	Επενδύσεις σε ακίνητα (εκμισθώσεις ακινήτων)	29
15.	Επενδύσεις σε συνδεδεμένες επιχειρήσεις.....	30
16.	Λοιπές μακροπρόθεσμες απαιτήσεις	30
17.	Αποθέματα	31
18.	Πελάτες και λοιπές εμπορικές απαιτήσεις	31
19.	Λοιπές απαιτήσεις	32
20.	Λοιπά κυκλοφοριακά στοιχεία ενεργητικού.....	32
21.	Ταμειακά διαθέσιμα και ισοδύναμα.....	32
22.	Ίδια Κεφάλαια.....	33
22.1	Μετοχικό κεφάλαιο.....	33
22.2	Λοιπά αποθεματικά.....	34
23.	Υποχρεώσεις παροχών προσωπικού λόγω εξόδου από την υπηρεσία.....	35
24.	Δανειακές υποχρεώσεις	37
24.1	Μακροπρόθεσμα δάνεια	37
24.2	Χρηματοδοτικές μισθώσεις	39
24.3	Βραχυπρόθεσμες δανειακές υποχρεώσεις/Μακροπρόθεσμες υποχρεώσεις πληρωτέες την επόμενη χρήση.....	39
25.	Λοιπές μακροπρόθεσμες υποχρεώσεις	40
26.	Αναβαλλόμενες φορολογικές υποχρεώσεις.....	40
27.	Προβλέψεις	41
28.	Προμηθευτές και οι λοιπές υποχρεώσεις.....	42
29.	Τρέχουσες φορολογικές υποχρεώσεις.....	42
30.	Λοιπές βραχυπρόθεσμες υποχρεώσεις.....	42
31.	Ταμειακές ροές από λειτουργικές δραστηριότητες.....	43
32.	Ανάλυση προσαρμογών μετάβασης και πρώτης εφαρμογής των ΔΠΧΠ.....	44
32.1	Επίδραση προσαρμογών μετάβασης στα ίδια κεφάλαια	44
32.2	Επίδραση προσαρμογών μετάβασης στα αποτελέσματα	45
33.	Δεσμεύσεις	47
34.	Ενδεχόμενες απαιτήσεις - υποχρεώσεις.....	47
35.	Συναλλαγές με συνδεδεμένα μέρη.....	48
36.	Γεγονότα μετά την ημερομηνία του ισολογισμού	49

ΚΑΤΑΣΤΑΣΗ ΛΟΓΑΡΙΑΣΜΟΥ ΑΠΟΤΕΛΕΣΜΑΤΩΝ
ΓΙΑ ΤΗΝ ΠΕΡΙΟΔΟ ΠΟΥ ΕΛΗΞΕ ΤΗΝ 31 ΜΑΡΤΙΟΥ 2006 ΚΑΙ 2005

(Όλα τα ποσά είναι εκφρασμένα σε ευρώ εκτός από τα στοιχεία μετοχών)

		Ο ΟΜΙΛΟΣ			
		1/7/2005- 31/03/2006	1/01/2006- 31/03/2006	1/7/2004- 31/03/2005	1/01/2005- 31/03/2005
	<i>Σημειώσεις</i>				
Κύκλος εργασιών		213.830.666	47.004.242	176.056.823	36.587.361
Κόστος πωληθέντων	7	(106.621.311)	(21.818.668)	(90.740.916)	(16.869.427)
Μικτό κέρδος		107.209.355	25.185.574	85.315.907	19.717.934
Λοιπά έσοδα εκμετάλλευσης	9	2.568.420	1.151.958	1.195.414	290.163
Έξοδα διάθεσης	8	(48.256.485)	(1.387.242)	(34.249.735)	(9.332.171)
Έξοδα διοίκησης	8	(8.193.587)	(2.499.305)	(10.431.667)	(3.019.956)
Λοιπά έξοδα εκμετάλλευσης		(1.951.678)	(740.860)	(1.571.485)	(646.962)
Κέρδη προ φόρων, χρηματοδοτικών και επενδυτικών αποτελεσμάτων		51.376.025	9.224.943	40.258.434	7.009.008
Χρηματοοικονομικά Έξοδα	10	(4.324.952)	(1.190.126)	(5.001.388)	(1.549.528)
Χρηματοοικονομικά Έσοδα	10	515.903	171.872	470.272	303.263
		(3.809.049)	(1.018.254)	(4.531.116)	(1.246.265)
Κέρδη προ φόρων		47.566.976	8.206.689	35.727.318	5.762.743
Φόρος εισοδήματος	11	(13.710.388)	(2.404.923)	(11.803.713)	(2.581.291)
Κέρδη μετά από φόρους		33.856.588	5.801.766	23.923.605	3.181.452
Κατανεμημένα σε :					
Μετόχους της μητρικής		33.856.588	5.801.766	23.923.605	3.181.452
Δικαιώματα μειοψηφίας		-	-	-	-
Κέρδη ανά μετοχή					
Βασικά κέρδη ανά μετοχή	12	0,70	0,12	0,52	0,07
Μέσος σταθμικός αριθμός μετοχών		48.674.274	48.674.274	45.619.200	45.619.200
Μη συνεχιζόμενες λειτουργίες:		Δεν υφίστανται			

Οι συνοδευτικές σημειώσεις αποτελούν αναπόσπαστο κομμάτι των οικονομικών καταστάσεων

ΚΑΤΑΣΤΑΣΗ ΛΟΓΑΡΙΑΣΜΟΥ ΑΠΟΤΕΛΕΣΜΑΤΩΝ
ΓΙΑ ΤΗΝ ΠΕΡΙΟΔΟ ΠΟΥ ΕΛΗΞΕ ΤΗΝ 31 ΜΑΡΤΙΟΥ 2006 ΚΑΙ 2005

(Όλα τα ποσά είναι εκφρασμένα σε ευρώ εκτός από τα στοιχεία μετοχών)

		Η ΕΤΑΙΡΕΙΑ			
		1/7/2005- 31/03/2006	1/01/2006- 31/03/2006	1/7/2004- 31/03/2005	1/01/2005- 31/03/2005
	Σημειώσεις				
Κύκλος εργασιών		202.037.531	45.356.255	167.127.544	35.210.706
Κόστος πωληθέντων	7	(105.814.075)	(22.168.522)	(89.324.159)	(16.998.154)
Μικτό κέρδος		96.223.456	23.187.733	77.803.385	18.212.552
Λοιπά έσοδα εκμετάλλευσης	9	2.504.085	1.088.933	1.185.079	285.997
Έξοδα διάθεσης	8	(46.120.032)	(13.554.223)	(31.958.677)	(8.796.841)
Έξοδα διοίκησης	8	(6.567.394)	(2.112.240)	(8.951.207)	(2.777.188)
Λοιπά έξοδα εκμετάλλευσης		(1.951.678)	(740.860)	(1.571.485)	(646.962)
Κέρδη προ φόρων, χρηματοδοτικών και επενδυτικών αποτελεσμάτων		44.088.437	7.869.343	36.507.095	6.277.558
Χρηματοοικονομικά Έξοδα	10	(3.839.788)	(1.092.106)	(4.379.818)	(1.316.490)
Χρηματοοικονομικά Έσοδα	10	362.588	134.287	365.002	197.993
		(3.477.200)	(957.819)	(4.014.816)	(1.118.497)
Κέρδη προ φόρων		40.611.237	6.911.524	32.492.279	5.159.061
Φόρος εισοδήματος	11	(12.877.046)	(2.308.141)	(11.480.701)	(2.600.355)
Κέρδη μετά από φόρους		27.734.191	4.603.383	21.011.578	2.558.706
Κέρδη ανά μετοχή					
Βασικά κέρδη ανά μετοχή	12	0,57	0,09	0,46	0,06
Μέσος σταθμικός αριθμός μετοχών		48.674.274	48.674.274	45.619.200	45.619.200

Οι συνοδευτικές σημειώσεις αποτελούν αναπόσπαστο κομμάτι των οικονομικών καταστάσεων

ΙΣΟΛΟΓΙΣΜΟΙ

ΓΙΑ ΤΗΝ ΠΕΡΙΟΔΟ ΠΟΥ ΕΛΗΞΕ 31 ΜΑΡΤΙΟΥ 2006 ΚΑΙ 30 ΙΟΥΝΙΟΥ 2005

(Όλα τα ποσά είναι εκφρασμένα σε ευρώ εκτός αν αναφέρεται διαφορετικά)

	Σημειώσεις	Ο ΟΜΙΛΟΣ		Η ΕΤΑΙΡΕΙΑ	
		31/3/2006	30/6/2005	31/3/2006	30/6/2005
Ενεργητικό					
Μη κυκλοφοριακά στοιχεία ενεργητικού					
Ενσώματες ακινητοποιήσεις	13	143.321.961	134.705.503	120.112.170	115.277.892
Επενδύσεις σε ακίνητα	14	9.246.882	9.525.941	9.246.882	9.525.941
Επενδύσεις σε συνδεδεμένες επιχειρήσεις	15	-	-	11.329.814	11.074.190
Λοιπές μακροπρόθεσμες απαιτήσεις	16	2.871.381	2.790.536	2.851.273	2.776.095
		155.440.224	147.021.980	143.540.139	138.654.118
Κυκλοφοριακά περιουσιακά στοιχεία					
Αποθέματα	17	95.522.026	74.648.327	90.629.828	70.297.004
Πελάτες και λοιπές εμπορικές απαιτήσεις	18	17.109.196	18.937.545	19.739.054	19.837.678
Λοιπές απαιτήσεις	19	25.716.139	22.637.240	27.450.523	22.637.240
Λοιπά κυκλοφοριακά στοιχεία ενεργητικού	20	2.457.542	2.576.289	2.457.542	2.576.289
Ταμειακά διαθέσιμα και ισοδύναμα	21	24.830.294	31.454.561	16.024.480	24.462.426
		165.635.197	150.253.962	156.301.427	139.810.637
Σύνολο ενεργητικού		321.075.421	297.275.942	299.841.566	278.464.755
Ίδια κεφάλαια & υποχρεώσεις					
Ίδια κεφάλαια αποδιδόμενα στους μετόχους της μητρικής					
Μετοχικό κεφάλαιο	22.1	40.411.572	36.495.360	40.411.572	36.495.360
Αποθεματικό υπέρ το άρτιο	22.1	11.098.497	-	11.098.497	-
Συναλλαγματικές διαφορές μετατροπής		207.737	311.254	-	-
Λοιπά αποθεματικά	22.2	51.969.237	51.978.152	51.969.237	51.978.152
Κέρδη εις νέον		48.926.829	26.183.466	35.972.285	19.351.320
		152.613.872	114.968.232	139.451.591	107.824.832
Δικαιώματα μειοψηφίας		-	-	-	-
Σύνολο ιδίων κεφαλαίων		152.613.872	114.968.232	139.451.591	107.824.832
Μακροπρόθεσμες υποχρεώσεις					
Υποχρεώσεις παροχών προσωπικού λόγω εξόδου από την υπηρεσία	23	1.336.552	1.115.924	1.336.552	1.115.924
Μακροπρόθεσμες δανειακές υποχρεώσεις	24	72.364.888	106.256.930	66.291.475	97.349.879
Λοιπές μακροπρόθεσμες υποχρεώσεις	25	1.254	57.210	1.254	57.210
Αναβαλλόμενες φορολογικές υποχρεώσεις	26	3.735.331	3.458.827	3.729.867	3.451.992
Σύνολο μακροπροθέσμων υποχρεώσεων		77.438.025	110.888.891	71.359.148	101.975.005
Βραχυπρόθεσμες υποχρεώσεις					
Προβλέψεις	27	323.723	224.297	323.723	224.297
Προμηθευτές και λοιπές υποχρεώσεις	28	44.216.934	39.448.458	44.813.335	39.610.225
Τρέχουσες φορολογικές υποχρεώσεις	29	20.946.817	20.108.994	19.832.954	19.246.520
Βραχυπρόθεσμες δανειακές υποχρεώσεις	24	-	1.193.371	-	-
Μακροπρόθεσμες υποχρεώσεις πληρωτέες στην επόμενη χρήση	24	16.597.792	834.611	15.731.073	825.627
Λοιπές βραχυπρόθεσμες υποχρεώσεις	30	8.938.258	9.609.088	8.329.742	8.758.249
Σύνολο βραχυπροθέσμων υποχρεώσεων		91.023.524	71.418.819	89.030.827	68.664.918
Σύνολο υποχρεώσεων		168.461.549	182.307.710	160.389.975	170.639.923
Σύνολο ιδίων κεφαλαίων και υποχρεώσεων		321.075.421	297.275.942	299.841.566	278.464.755

Οι συνοδευτικές σημειώσεις αποτελούν αναπόσπαστο κομμάτι των οικονομικών καταστάσεων



ΚΑΤΑΣΤΑΣΗ ΜΕΤΑΒΟΛΩΝ ΙΔΙΩΝ ΚΕΦΑΛΑΙΩΝ
ΓΙΑ ΤΗΝ ΠΕΡΙΟΔΟ ΠΟΥ ΕΛΗΞΕ ΤΗΝ 31 ΜΑΡΤΙΟΥ 2006 ΚΑΙ 2005
 (Όλα τα ποσά είναι εκφρασμένα σε ευρώ εκτός αν αναφέρεται διαφορετικά)

	Ο ΟΜΙΛΟΣ										
	Σημειώ- σεις	Μισοχικό κεφάλαιο	Αποθεματί κό υπέρ το έρτιο	Συναλλαγμα- τικές διαφορές μετατροπής	Υπέρ το έρτιο	Τακτικό αποθεματί κό ικα	Αφορολό- γητα αποθεματί ικά	Έκτακτα αποθεματί κά	Λοιπά αποθεμα- τικά	Αποτελέσθ ατα εις έτιον	Σύνολο Ισίων Κεφαλαίων
Υπόλοιπα κατά την 1η Ιουλίου 2005, σύμφωνα με τα ΔΠΧΠ		36.495.360	0	311.254	0	5.014.763	5.907.183	41.033.061	23.145	26.381.863	115.766.629
Προσαρμογή λόγω πρόβλεψης φορολογικών υποχρεώσεων ανέλεγκτων φορολογικά χρήσεων											
Προσαρμοσμένα υπόλοιπα κατά την 1η Ιουλίου 2005, σύμφωνα με τα ΔΠΧΠ	11,27	36.495.360	0	311.254	0	5.014.763	5.907.183	41.033.061	23.145	26.183.466	114.968.232
Τακτοποίηση αναβαλλόμενων φόρων στοιχείων καταχωρημένων απευθείας στα ίδια κεφάλαια									4.801		4.801
Συναλλαγματικές διαφορές μετατροπής ξένων θυγατρικών			-103.516								-103.516
Καθαρό σπóδθμα αναγνωρισμένο απ' ευθείας στα ίδια κεφάλαια		0	0	-103.516	0	0	0	0	4.801	0	-98.715
Καθαρά Αποτελέσματα Περιόδου 01/07/2005-31/03/2006		0	0	0	0	0	0	0	0	33.856.588	33.856.588
Συνολικό Αναγνωριζόμενο Κέρδος Περιόδου		0	0	0	0	0	0	0	0	33.856.588	33.856.588
Μερίσματα πληρωθέντα		3.916.212	11.098.497						-13.716	-11.113.226	-11.113.226
Αύξηση μετοχικού κεφαλαίου		3.916.212	11.098.497	0	0	0	0	0	-13.716	15.000.993	15.000.993
Σύνολα προσαρμογών										22.743.962	22.743.962
Υπόλοιπο των Ισίων Κεφαλαίων κατά την 31η Μαρτίου 2006		40.411.572	11.098.497	207.737	0	5.014.763	5.907.183	41.033.061	14.230	48.926.329	152.613.872
Υπόλοιπα κατά την 1η Ιουλίου 2004, σύμφωνα με τα ΔΠΧΠ		36.495.360	0	69.856	0	3.566.067	5.764.780	25.066.341	23.145	17.453.684	88.439.233
Προσαρμογή λόγω πρόβλεψης φορολογικών υποχρεώσεων ανέλεγκτων φορολογικά χρήσεων										-89.413	-89.413
Προσαρμοσμένα υπόλοιπα κατά την 1η Ιουλίου 2004, σύμφωνα με τα ΔΠΧΠ	11,27	36.495.360	0	69.856	0	3.566.067	5.764.780	25.066.341	23.145	17.364.271	88.349.820
Συναλλαγματικές διαφορές μετατροπής ξένων θυγατρικών				-99.259							-99.259
Καθαρά Αποτελέσματα Περιόδου 01/07/2004-31/03/2005		0	0	-99.259	0	0	0	0	0	23.923.605	23.923.605
Συνολικό Αναγνωριζόμενο Κέρδος Περιόδου		0	0	-99.259	0	0	0	0	0	23.923.605	23.824.346
Μερίσματα πληρωθέντα		0	0	-99.259	0	0	0	0	0	-7.755.264	-7.755.264
Σύνολα προσαρμογών										16.168.341	16.069.082
Υπόλοιπο των Ισίων Κεφαλαίων κατά την 31η Μαρτίου 2005		36.495.360	0	-29.403	0	3.566.067	5.764.780	25.066.341	23.145	33.532.612	104.418.902



ΚΑΤΑΣΤΑΣΗ ΜΕΤΑΒΟΛΩΝ ΙΔΙΩΝ ΚΕΦΑΛΑΙΩΝ
ΓΙΑ ΤΗΝ ΠΕΡΙΟΔΟ ΠΟΥ ΕΛΗΞΕ ΤΗΝ 31 ΜΑΡΤΙΟΥ 2006 ΚΑΙ 2005
 (Όλα τα ποσά είναι εκφρασμένα σε ευρώ εκτός αν αναφέρεται διαφορετικά)

Σημ	Η ΕΤΑΙΡΕΙΑ									
	Μισοχικό κεφάλαιο	Αποθεματικό ύπερτο άρτο	Αποθεματικό ύπερτο άρτο	Αποθεματικό ύπερτο άρτο	Αποθεματικό ύπερτο άρτο	Αποθεματικό ύπερτο άρτο	Αποθεματικό ύπερτο άρτο	Αποθεματικό ύπερτο άρτο	Αποθεματικό ύπερτο άρτο	Αποθεματικό ύπερτο άρτο
Υπόλοιπα κατά την 1η Ιουλίου 2005, σύμφωνα με τα ΔΠΧΠ	36.495.360	0	5.014.763	5.907.183	41.033.061	23.145	19.549.717	108.023.229		
Προσαρμογή λόγω πρόβλεψης ενδεχόμενων φορολογικών υποχρεώσεων ανέλεγκτων φορολογικά χρήσεων									-198.397	-198.397
Προσαρμοσμένα υπόλοιπα κατά την 1η Ιουλίου 2005, σύμφωνα με τα ΔΠΧΠ	36.495.360	0	5.014.763	5.907.183	41.033.061	23.145	19.351.320	107.824.832		
Τακτοποίηση αναβαλλόμενων φόρων στοιχείων καταχωρημένων απευθείας στα ίδια κεφάλαια						4.801				4.801
Καθαρό σπóδιγμα αναγνωρισμένο απ' ευθείας στα ίδια κεφάλαια	0	0	0	0	0	4.801	0	4.801	0	4.801
Καθάρá Αποτελέσματα Περιόδου 01/07/2005-31/03/2006	0	0	0	0	0	0	27.734.191	27.734.191	27.734.191	27.734.191
Συνολικό Αναγνωριζόμενο Κέρδος Περιόδου									-11.113.226	-11.113.226
Μερίσματα πληρωθέντα	3.916.212	11.098.497								15.000.993
Αύξηση μετοχικού κεφαλαίου	3.916.212	11.098.497							-13.716	15.000.993
Σύνολα προσαρμογών									16.620.965	31.621.958
Υπόλοιπα των Ιδίων Κεφαλαίων κατά την 31η Μαρτίου 2006	40.411.572	11.098.497	5.014.763	5.907.183	41.033.061	14.230	35.972.285	139.451.591		
Υπόλοιπα κατά την 1η Ιουλίου 2004, σύμφωνα με τα ΔΠΧΠ	36.495.360	0	3.566.067	5.764.780	25.066.341	23.145	14.482.847	85.398.540		
Προσαρμογή λόγω πρόβλεψης ενδεχόμενων φορολογικών υποχρεώσεων ανέλεγκτων φορολογικά χρήσεων									-89.413	-89.413
Προσαρμοσμένα υπόλοιπα κατά την 1η Ιουλίου 2004, σύμφωνα με τα ΔΠΧΠ	36.495.360	0	3.566.067	5.764.780	25.066.341	23.145	14.393.434	85.309.127		
Καθάρá Αποτελέσματα Περιόδου 01/07/2004-31/03/2005									21.011.578	21.011.578
Συνολικό Αναγνωριζόμενο Κέρδος Περιόδου									-7.755.264	-7.755.264
Μερίσματα πληρωθέντα	0	0	0	0	0	0	0	0	13.256.314	13.256.314
Σύνολα προσαρμογών										
Υπόλοιπα των Ιδίων Κεφαλαίων κατά την 31η Μαρτίου 2005	36.495.360	0	3.566.067	5.764.780	25.066.341	23.145	27.649.748	98.565.441		

Οι συνοδευτικές σημειώσεις αποτελούν αναπόσπαστο κομμάτι των οικονομικών καταστάσεων

ΚΑΤΑΣΤΑΣΗ ΤΑΜΕΙΑΚΩΝ ΡΟΩΝ

ΓΙΑ ΤΗΝ ΠΕΡΙΟΔΟ ΠΟΥ ΕΛΗΞΕ ΤΗΝ 31 ΜΑΡΤΙΟΥ 2006 ΚΑΙ 2005

(Όλα τα ποσά είναι εκφρασμένα σε ευρώ εκτός αν αναφέρεται διαφορετικά)

	Σημείωση	Ο ΟΜΙΛΟΣ		Η ΕΤΑΙΡΕΙΑ	
		31/3/2006	31/3/2005	31/3/2006	31/3/2005
Ταμειακές ροές από λειτουργικές δραστηριότητες					
Ταμειακές ροές από λειτουργικές δραστηριότητες	31	39.768.097	63.186.654	32.384.847	59.305.866
Τόκοι πληρωθέντες		(4.286.244)	(4.970.028)	(3.801.079)	(4.348.458)
Καταβεβλημένοι φόροι		(12.498.111)	(7.958.041)	(11.914.811)	(7.662.855)
Καθαρές ταμειακές ροές από λειτουργικές δραστηριότητες		22.983.742	50.258.585	16.668.957	47.294.553
Ταμειακές ροές από επενδυτικές δραστηριότητες					
Αγορές ενσώματων πάγιων στοιχείων		(14.651.497)	(15.795.775)	(10.305.130)	(15.689.240)
Εισπραξεις από πωλήσεις ενσώματων πάγιων στοιχείων		56.171	-	56.171	-
Δάνεια χορηγηθέντα σε συνδεδεμένα μέρη		-	-	(2.709.133)	-
Αγορά θυγατρικών		-	-	(255.624)	-
Τόκοι εισπραχθέντες		515.903	470.272	362.588	365.002
Καθαρές ταμειακές ροές από επενδυτικές δραστηριότητες		(14.079.423)	(15.325.503)	(12.851.128)	(15.324.238)
Ταμειακές ροές από χρηματοδοτικές δραστηριότητες					
Έκδοση κοινών μετοχών		3.916.212	-	3.916.212	-
Μερίσματα πληρωθέντα σε μετόχους της μητρικής		(11.108.611)	(7.743.661)	(11.108.611)	(7.743.661)
Δάνεια αναληφθέντα		(335.635)	59.636	-	-
Εξοφλήσεις δανείων		(7.243.155)	(773.789)	(4.414.892)	(405.808)
Εξοφλήσεις υποχρεώσεων από χρηματοδοτικές μισθώσεις		(653.859)	(449.916)	(648.484)	(449.916)
Καθαρές ταμειακές ροές από χρηματοδοτικές δραστηριότητες		(15.425.048)	(8.907.730)	(12.255.775)	(8.599.385)
Καθαρή αύξηση/(μείωση) στα ταμειακά διαθέσιμα και ισοδύναμα περιόδου		(6.520.729)	26.025.352	(8.437.946)	23.370.930
Ταμειακά διαθέσιμα και ισοδύναμα έναρξης περιόδου		31.454.561	8.630.244	24.462.426	5.179.571
Συναλλαγματικές διαφορές στα ταμειακά διαθέσιμα και ισοδύναμα		(103.538)	213	-	-
Ταμειακά διαθέσιμα και ισοδύναμα λήξης περιόδου		24.830.294	34.655.809	16.024.480	28.550.501
Υπόλοιπο αλληλόχρεων λογαριασμών τραπεζών		2.355.837	3.043.464	1.569.091	3.043.464
Υπόλοιπο διαθεσίμων		22.474.457	31.612.345	14.455.389	25.507.037
Ταμειακά διαθέσιμα και ισοδύναμα διαθεσίμων		24.830.294	34.655.809	16.024.480	28.550.501

Οι συνοδευτικές σημειώσεις αποτελούν αναπόσπαστο κομμάτι των οικονομικών καταστάσεων

ΣΗΜΕΙΩΣΕΙΣ ΣΤΙΣ ΕΝΔΙΑΜΕΣΕΣ ΟΙΚΟΝΟΜΙΚΕΣ ΚΑΤΑΣΤΑΣΕΙΣ ΤΗΣ 31 ΜΑΡΤΙΟΥ 2006

(Όλα τα ποσά είναι εκφρασμένα σε ευρώ εκτός αν αναφέρεται διαφορετικά)

1. Περιγραφή επιχείρησης

Η JUMBO είναι μία ανώνυμη εμπορική εταιρεία που ιδρύθηκε βάσει των νόμων της ελληνικής δημοκρατίας. Αναφορές στην «ΕΤΑΙΡΕΙΑ» ή «JUMBO Α.Ε.Ε.» περιλαμβάνουν, εκτός αν τα περιεχόμενα υποδεικνύουν το αντίθετο, τον Όμιλο «JUMBO» και τις πλήρως ενοποιούμενες θυγατρικές του. Η κύρια δραστηριότητα της Εταιρείας είναι η λιανική πώληση παιχνιδιών, βρεφικών ειδών, εποχιακών ειδών, ειδών διακόσμησης και ειδών βιβλιοχαρτοπωλείου και εμπίπτει σύμφωνα με το δελτίο ΣΤΑΚΟΔ 03 της Εθνικής Στατιστικής Υπηρεσίας της Ελλάδος (Ε.Σ.Υ.Ε.) στον κλάδο «Λοιπό λιανικό εμπόριο καινούργιων ειδών σε ειδικευμένα καταστήματα» μ.α.κ. (κατηγορία ΣΤΑΚΟΔ 525.9). Μικρό τμήμα των δραστηριοτήτων της αποτελεί και η χονδρική εμπορεία παιχνιδιών και συναφών ειδών σε τρίτους.

Η Εταιρεία ιδρύθηκε το έτος 1986 (ΦΕΚ 3234/26.11.1986) με αρχική διάρκεια τριάντα χρόνια (30). Με απόφαση της από 03.05.2006 Έκτακτης Γενικής Συνέλευσης των μετόχων, η οποία εγκρίθηκε με την αρ. Κ2-6817/09.05.2006 απόφαση του Υπουργείου Ανάπτυξης, η διάρκεια της Εταιρείας παρατάθηκε σε εβδομήντα χρόνια (70) από την καταχώρησή της στο Μητρώο Ανωνύμων Εταιρειών.

Μέσα στα 19,5 χρόνια λειτουργίας της, η Εταιρεία εξελίχθηκε σε μία από τις μεγαλύτερες επιχειρήσεις λιανικής πώλησης. Στις 31 Μαρτίου 2006 ο Όμιλος διαθέτει 38 καταστήματα στην ελληνική επικράτεια και 3 στην Κύπρο.

Κατά την 31 Μαρτίου ο Όμιλος απασχολούσε 1.573 άτομα εκ των οποίων 1.551 μόνιμο προσωπικό και 22 έκτακτο προσωπικό, ο δε μέσος όρος του προσωπικού για την περίοδο του 9μήνου κυμάνθηκε στα 2.279 άτομα (1.619 μόνιμο προσωπικό και 660 άτομα έκτακτο προσωπικό).

Η αρχική καταστατική έδρα της Εταιρείας ήταν στο δήμο Γλυφάδας, στην οδό Αγγέλου Μεταξά αριθμός 11. Με την ίδια ως άνω απόφαση της από 03.05.2006 Έκτακτης Γενικής Συνέλευσης των μετόχων, η οποία εγκρίθηκε με την αρ. Κ2-6817/09.05.2006 απόφαση του Υπουργείου Ανάπτυξης, η έδρα της Εταιρείας μεταφέρθηκε στο δήμο Μοσχάτου Αττικής και συγκεκριμένα στην οδό Κύπρου 9 και Υδρας Τ.Κ. 183 46, όπου στεγάζονται και τα κεντρικά γραφεία αυτής.

Η Εταιρεία είναι εγγεγραμμένη στο Μητρώο Ανωνύμων Εταιρειών του Υπουργείου Ανάπτυξης, Διεύθυνση Ανωνύμων Εταιρειών και Πίστεως, με Αρ. Μ.Α.Ε. 7650/06/Β/86/04.

Ο διακριτικός τίτλος της Εταιρείας είναι «JUMBO», είναι κατοχυρωμένος τόσο στο καταστατικό της, όσο και στο τμήμα σημάτων του Υπουργείου Ανάπτυξης ως ομόνυμο σήμα προϊόντων και υπηρεσιών «JUMBO» με αριθμό 127218 με διάρκεια προστασίας κατόπιν παρατάσεως μέχρι 5/6/2015.

Η Εταιρεία από 19/7/1997 αποτελεί εισηγμένη εταιρεία στο Χρηματιστήριο Αθηνών. Από τον Απρίλιο του 2005 συμμετέχει στον δείκτη MID 40. Με βάση τις διατάξεις του νέου Κανονισμού του ΧΑ, η Εταιρεία πληροί το κριτήριο για να εισαχθεί στην κατηγορία «**μεγάλης κεφαλαιοποίησης**» και σύμφωνα με το άρθρο 339 αυτού, από 28/11/2005 (ημερομηνία έναρξης εφαρμογής του), οι μετοχές της Εταιρείας εντάσσονται στην κατηγορία αυτή. Επίσης, το ΧΑ, σε εφαρμογή της από 24/11/2005 απόφασης του Διοικητικού Συμβουλίου του, περί υιοθέτησης του μοντέλου κλαδικής κατάταξης FTSE Dow Jones Industry Classification Benchmark (ICB), από 2/1/2006 κατέταξε την Εταιρεία στον κλάδο Οικονομικής Δραστηριότητας **Παιχνίδια (Toys)**, ο οποίος περιλαμβάνει μόνο την εταιρεία «JUMBO».

2. Βάση προετοιμασίας και σύνταξης των οικονομικών καταστάσεων

2.1 Βάση προετοιμασίας των Οικονομικών Καταστάσεων

Οι συνημμένες ενδιάμεσες οικονομικές καταστάσεις του Ομίλου και της Εταιρείας (στο εξής Οικονομικές Καταστάσεις) έχουν συνταχθεί σύμφωνα με την αρχή του ιστορικού κόστους, την αρχή της συνέχισης της

δραστηριότητάς (going concern) και είναι σύμφωνες με τα Διεθνή Πρότυπα Χρηματοοικονομικής Πληροφόρησης (ΔΠΧΠ) όπως αυτά έχουν εκδοθεί από την Επιτροπή Διεθνών Λογιστικών Προτύπων (IASB), καθώς και των διερμηνειών τους, όπως αυτές έχουν εκδοθεί από την Επιτροπή Διερμηνείας Προτύπων (I.F.R.I.C.) της IASB.

Οι συνημμένες οικονομικές καταστάσεις έχουν συνταχθεί για πρώτη φορά σύμφωνα με τα ΔΠΧΠ, που έχουν υιοθετηθεί από την Ευρωπαϊκή Ένωση, εφαρμόζοντας το ΔΠΧΠ 1 «Πρώτη εφαρμογή των Διεθνών Προτύπων Χρηματοοικονομικής Πληροφόρησης», με ημερομηνία μετάβασης την 1η Ιουλίου 2004 και ειδικότερα σύμφωνα με τις διατάξεις του ΔΛΠ 1 «Παρουσίαση των Οικονομικών Καταστάσεων» και ΔΛΠ 34 «Ενδιάμεσες Οικονομικές καταστάσεις».

Η IASB έχει εκδώσει μια σειρά από πρότυπα τα οποία αναφέρονται ως «IFRS Stable Platform 2005». Ο Όμιλος εφαρμόζει το IFRS Stable Platform 2005 από τη 1η Ιουλίου 2005 το οποίο περιλαμβάνει τα ακόλουθα πρότυπα:

Δ.Λ.Π. 1	Παρουσίαση των Οικονομικών Καταστάσεων
Δ.Λ.Π. 2	Αποθέματα
Δ.Λ.Π. 7	Καταστάσεις ταμειακών ροών
Δ.Λ.Π. 8	Καθαρό Κέρδος ή Ζημιά Χρήσης, Βασικά Λάθη και μεταβολές στις Λογιστικές Μεθόδους
Δ.Λ.Π. 10	Γεγονότα μετά την ημερομηνία του ισολογισμού
Δ.Λ.Π. 11	Κατασκευαστικά συμβόλαια
Δ.Λ.Π. 12	Φόροι εισοδήματος
Δ.Λ.Π. 14	Πληροφόρηση κατά τομέα
Δ.Λ.Π. 16	Ενσώματα Πάγια
Δ.Λ.Π. 17	Μισθώσεις
Δ.Λ.Π. 18	Έσοδα
Δ.Λ.Π. 19	Παροχές σε εργαζομένους
Δ.Λ.Π. 20	Λογιστική των κρατικών επιχορηγήσεων και γνωστοποίηση της κρατικής υποστήριξης
Δ.Λ.Π. 21	Οι επιδράσεις των μεταβολών στις τιμές του συναλλάγματος
Δ.Λ.Π. 23	Κόστος δανεισμού
Δ.Λ.Π. 24	Γνωστοποιήσεις συνδεδεμένων μερών
Δ.Λ.Π. 26	Λογιστική απεικόνιση και παρουσίαση των προγραμμάτων αποχώρησης προσωπικού
Δ.Λ.Π. 27	Ενοποιημένες οικονομικές καταστάσεις και λογιστική επενδύσεων σε θυγατρικές
Δ.Λ.Π. 28	Λογιστική επενδύσεων σε συγγενείς εταιρίες
Δ.Λ.Π. 29	Οι οικονομικές καταστάσεις σε υπερπληθωριστικές οικονομίες
Δ.Λ.Π. 30	Γνωστοποιήσεις με τις οικονομικές καταστάσεις των τραπεζών και των ομοίων χρηματοπιστωτικών ιδρυμάτων
Δ.Λ.Π. 31	Χρηματοοικονομική παρουσίαση των δικαιωμάτων σε κοινοπραξίες
Δ.Λ.Π. 32	Χρηματοοικονομικά μέσα: Γνωστοποιήσεις και παρουσίαση
Δ.Λ.Π. 33	Κέρδη ανά μετοχή
Δ.Λ.Π. 34	Ενδιάμεσες οικονομικές καταστάσεις
Δ.Λ.Π. 36	Μείωση της αξίας στοιχείων του ενεργητικού
Δ.Λ.Π. 37	Προβλέψεις, ενδεχόμενες υποχρεώσεις και ενδεχόμενες απαιτήσεις
Δ.Λ.Π. 38	Άυλα στοιχεία του ενεργητικού
Δ.Λ.Π. 39	Χρηματοοικονομικά μέσα: Αναγνώριση και αποτίμηση
Δ.Λ.Π. 40	Επενδύσεις σε Ακίνητα
Δ.Λ.Π. 41	Γεωργία
Δ.Π.Χ.Π. 1	Πρώτη εφαρμογή των Δ.Π.Χ.Π.
Δ.Π.Χ.Π. 2	Πληρωμές με στοιχεία καθαρής θέσης
Δ.Π.Χ.Π. 3	Ενοποίηση επιχειρήσεων
Δ.Π.Χ.Π. 4	Ασφαλιστικά συμβόλαια
Δ.Π.Χ.Π. 5	Μη κυκλοφορούντα στοιχεία ενεργητικού κατεχόμενα προς πώληση και Διακοπείσες Δραστηριότητες

2.2 Καταστατικές οικονομικές καταστάσεις

Η Εταιρεία τηρεί τα λογιστικά της βιβλία με βάση τον Ελληνικό Εμπορικό Νόμο Κ.Ν. 2190/1920 «περί Ανωνύμων Εταιρειών» και την ισχύουσα φορολογική νομοθεσία. Οι ξένες θυγατρικές τηρούν τα λογιστικά τους βιβλία και ετοιμάζουν οικονομικές καταστάσεις με βάση τους ισχύοντες νόμους και κανονισμούς των χωρών στις οποίες λειτουργούν.

Ειδικότερα:

- Η θυγατρική της JUMBO Trading Ltd που δραστηριοποιείται στη Κύπρο, τηρεί τα λογιστικά της βιβλία και στοιχεία και ετοιμάζει τις οικονομικές καταστάσεις με βάση τους ισχύοντες νόμους και κανονισμούς της χώρας εγκατάστασής της (περί εταιρειών νόμος Κεφ. 113 της Κύπρου) ενώ έχει επιλέξει τα Διεθνή Πρότυπα Χρηματοοικονομικής Πληροφόρησης σαν βάση παρουσίασης των οικονομικών της καταστάσεων.
- Η νεοσύστατη θυγατρική JUMBO EC.B που δραστηριοποιείται στη Βουλγαρία, τηρεί τα λογιστικά της βιβλία και στοιχεία και ετοιμάζει τις οικονομικές καταστάσεις με βάση τους ισχύοντες νόμους και κανονισμούς της χώρας εγκατάστασής της (περί εταιρειών 115 άρθρο ΕΝ) Η «JUMBO EC.B» αναμένεται να αποκτήσει δραστηριότητα το 2007.

Από την 1η Ιουλίου 2005 και εφεξής, η μητρική εταιρεία υποχρεούται βάσει των διατάξεων της κείμενης νομοθεσίας, να συντάσσει τις καταστατικές οικονομικές καταστάσεις της σύμφωνα με τα Διεθνή Πρότυπα Χρηματοοικονομικής Πληροφόρησης που έχουν υιοθετηθεί από την Ευρωπαϊκή Ένωση. Όμως έχει το δικαίωμα και εξακολουθεί να τηρεί τα λογιστικά της βιβλία με βάση τις διατάξεις της ελληνικής φορολογικής νομοθεσίας. Κατά συνέπεια και αναφορικά με τη σύνταξη των συνημμένων ενοποιημένων οικονομικών καταστάσεων, οι φορολογικές οικονομικές καταστάσεις της μητρικής προσαρμόζονται και αναμορφώνονται μέσω εξωλογιστικών εγγραφών προκειμένου να συμφωνούν με τα ΔΠΧΠ, ως και η θυγατρική της Βουλγαρίας, ενώ οι καταστάσεις της θυγατρικής της Κύπρου ενσωματώνονται απευθείας με βάση τα ΔΠΧΠ.

Οι βασικές επιδράσεις που προέκυψαν επί των ιδίων κεφαλαίων κατά την 1/7/2004 και την 30/6/2005 προκειμένου να προσαρμοστούν με βάση τα ΔΠΧΠ περιγράφονται στη σημείωση 32 των συνημμένων οικονομικών καταστάσεων.

2.3 Πρώτη εφαρμογή των Διεθνών Προτύπων Χρηματοοικονομικής Πληροφόρησης και των Διερμηνειών.

Σύμφωνα με την Ευρωπαϊκή Νομοθεσία 1606/2002 και βάσει του Νόμου 3229/2004 (όπως τροποποιήθηκε από τον Νόμο 3301/2004), οι ελληνικές εταιρείες των οποίων οι μετοχές διαπραγματεύονται σε οποιοδήποτε Χρηματιστήριο Αξιών (στην ημεδαπή ή στην αλλοδαπή) υποχρεούνται να συντάσσουν τις θεσμικές οικονομικές καταστάσεις τους (απλές και ενοποιημένες) από την χρήση που αρχίζει την 1 Ιανουαρίου 2005 εφεξής σύμφωνα με τα ΔΠΧΠ.

Ο Όμιλος εφάρμοσε το ΔΠΧΠ 1 «Πρώτη Εφαρμογή των ΔΠΧΠ» στη σύνταξη των συνημμένων οικονομικών καταστάσεων. Μια εταιρεία θα πρέπει να χρησιμοποιήσει τα ΔΠΧΠ που θα είναι σε ισχύ κατά την ημερομηνία κλεισίματος των πρώτων οικονομικών καταστάσεων για όλες τις περιόδους που παρουσιάζονται καθώς και στον ισολογισμό μετάβασης, με βάση τις διατάξεις του ΔΠΧΠ 1 «Πρώτη Εφαρμογή των ΔΠΧΠ», στη σύνταξη των πρώτων οικονομικών καταστάσεων με βάση τα ΔΠΧΠ.

Κατά συνέπεια, όλα τα αναθεωρημένα ή νεοεκδοθέντα Πρότυπα που έχουν εφαρμογή στον Όμιλο και ισχύουν για διαχειριστικές χρήσεις (2005/2006) που λήγουν την 30 Ιουνίου 2006 χρησιμοποιήθηκαν για τη σύνταξη των ενδιάμεσων αυτών οικονομικών καταστάσεων. Επίσης, σύμφωνα με το ΔΠΧΠ 1 «Πρώτη Εφαρμογή των ΔΠΧΠ» και τον προαναφερόμενο ελληνικό νόμο οι ανωτέρω εταιρείες υποχρεούνται να συντάσσουν συγκριτικές οικονομικές καταστάσεις σύμφωνα με τα ΔΠΧΠ τουλάχιστον μίας χρήσης.

Επειδή όμως το σύνολο των Προτύπων και Διερμηνειών τα οποία θα είναι σε ισχύ την 30 Ιουνίου 2006 δεν είναι γνωστά κατά την ημερομηνία κατάρτισης των συνημμένων ενδιάμεσων οικονομικών

καταστάσεων, ο Όμιλος συνέταξε τις συνημμένες ενδιάμεσες αυτές οικονομικές καταστάσεις με βάση τα Πρότυπα και Διερμηνείες τα οποία είχαν εκδοθεί και υιοθετηθεί από την Ευρωπαϊκή Ένωση κατά την ημερομηνία σύνταξης τους και η ημερομηνία εφαρμογής τους συνέτεινε με την περίοδο έκδοσης των οικονομικών καταστάσεων της εταιρείας.

Η Επιτροπή Διεθνών Λογιστικών Προτύπων καθώς και η Επιτροπή Διερμηνειών έχουν ήδη εκδώσει μια σειρά νέων λογιστικών προτύπων και ερμηνειών τα οποία δεν αποτελούν κομμάτι του «IFRS Stable Platform 2005». Τα ΔΠΧΠ και οι ΔΕΕΧΠ είναι υποχρεωτικές για τις λογιστικές περιόδους που αρχίζουν από την 1^η Ιανουαρίου 2006. Αναφορικά με τις διερμηνείες που μπορεί να έχουν εφαρμογή στον Όμιλο η εκτίμηση του Ομίλου σχετικά με την επίδραση αυτών των νέων προτύπων και ερμηνειών έχει ως εξής:

- ΔΕΕΧΠ 4. Προσδιορισμός εάν μια απαίτηση περιλαμβάνει μίσθωση

Το ΔΕΕΧΠ 4 εφαρμόζεται σε ετήσιες περιόδους που αρχίζουν από την 1^η Ιανουαρίου 2006. Ο Όμιλος δεν έχει αποφασίσει να εφαρμόσει το ΔΕΕΧΠ 4 νωρίτερα. Θα εφαρμόσει το ΔΕΕΧΠ 4 στις οικονομικές καταστάσεις του 2006 βάσει των μεταβατικών διατάξεων του ΔΕΕΧΠ 4. Επομένως, ο Όμιλος θα εφαρμόσει το ΔΕΕΧΠ 4 με βάση τα γεγονότα και τις συνθήκες που ίσχυαν την 1 Ιουλίου 2005. Η εφαρμογή του ΔΕΕΧΠ 4 δεν αναμένεται να αλλάξει τον λογιστικό χειρισμό οποιαδήποτε από τις ισχύουσες συμβάσεις του Ομίλου.

- ΔΕΕΧΠ 5. Δικαιώματα από επένδυση σε ταμείο για χρηματοδότηση παροπλισμού, ανάπλασης και περιβαλλοντικής αποκατάστασης.

Δεν έχει εφαρμογή στον Όμιλο και δεν θα επηρεάσει τις οικονομικές καταστάσεις του Ομίλου.

3. Πληροφόρηση κατά τομέα

Ως επιχειρηματικός τομέας ορίζεται μία ομάδα στοιχείων ενεργητικού και δραστηριοτήτων που παρέχουν εμπορεύματα, προϊόντα και υπηρεσίες, τα οποία υπόκεινται σε διαφορετικούς κινδύνους και αποδόσεις από εκείνα άλλων επιχειρηματικών τομέων. Ως γεωγραφικός τομέας, ορίζεται μία γεωγραφική περιοχή, στην οποία παρέχονται εμπορεύματα, προϊόντα και υπηρεσίες και η οποία υπόκειται σε διαφορετικούς κινδύνους και αποδόσεις από άλλες γεωγραφικές περιοχές.

Η κύρια δραστηριότητα του Ομίλου είναι η λιανική πώληση παιχνιδιών, βρεφικών ειδών, εποχιακών ειδών, ειδών διακόσμησης και ειδών βιβλιοχαρτοπωλείου. Μικρό τμήμα των δραστηριοτήτων της αποτελεί και η χονδρική εμπορία παιχνιδιών σε τρίτους. Γεωγραφικά ο Όμιλος δραστηριοποιείται μέσω του δικτύου πωλήσεων που έχει αναπτύξει στην Ελλάδα και στην Κύπρο, ενώ από το 2007 αναμένεται η δραστηριοποίηση και του δικτύου πωλήσεων της Βουλγαρίας. Οι γεωγραφικοί τομείς (θέσεις) καθορίζονται από την τοποθεσία των περιουσιακών στοιχείων και της λειτουργικής του δραστηριότητας.

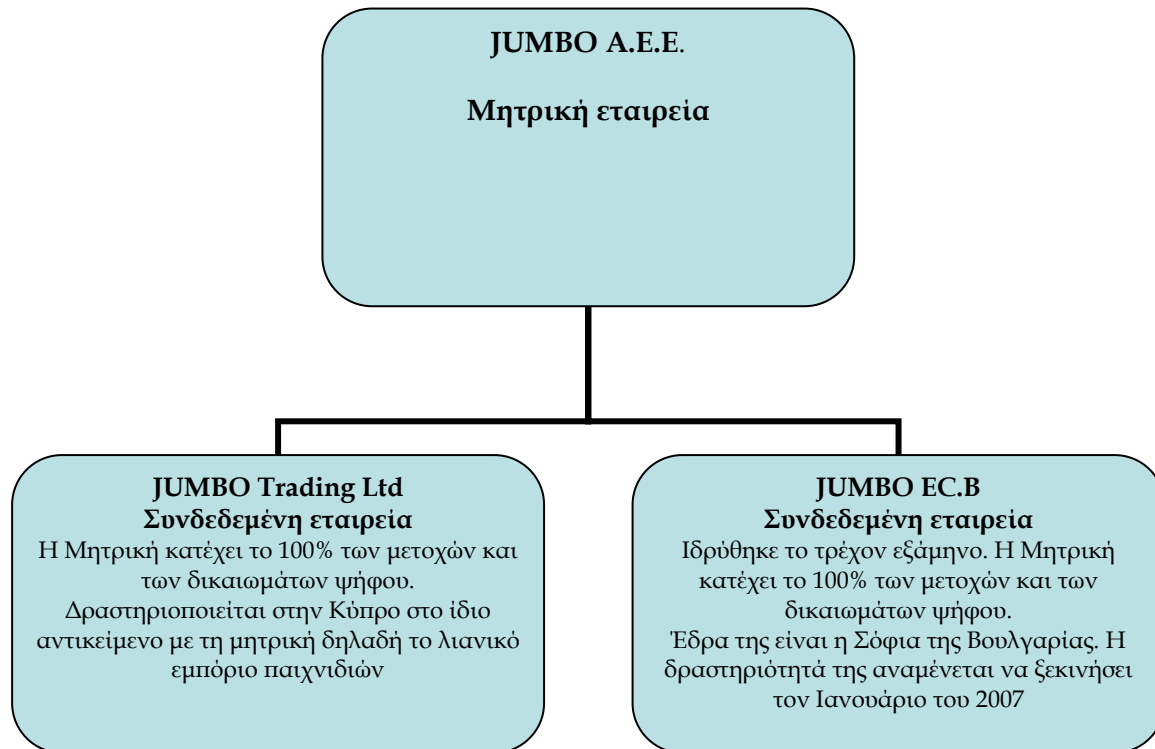
4. Κύριες λογιστικές αρχές

Η σύνταξη οικονομικών καταστάσεων σύμφωνα με τα ΔΠΧΠ (ή IFRS) απαιτεί τη χρήση εκτιμήσεων και κρίσης κατά την εφαρμογή των λογιστικών αρχών. Σημαντικές παραδοχές από την διοίκηση για την εφαρμογή των λογιστικών μεθόδων έχουν επισημανθεί όπου κρίνεται κατάλληλα.

Οι κύριες λογιστικές αρχές που υιοθετήθηκαν κατά την προετοιμασία των συνημμένων οικονομικών καταστάσεων είναι οι ακόλουθες:

4.1 Δομή του Ομίλου

Οι επιχειρήσεις που περιλαμβάνονται στην πλήρη ενοποίηση της JUMBO A.E.E. είναι οι ακόλουθες:



4.2 Βάση ενοποίησης

Συνδεδεμένες είναι όλες οι εταιρείες που διοικούνται και ελέγχονται, άμεσα ή έμμεσα, από άλλη εταιρεία (μητρική), είτε μέσω της κατοχής της πλειοψηφίας των μετοχών της εταιρείας στην οποία έγινε η επένδυση, είτε μέσω της εξάρτησή της από την τεχνογνωσία που της παρέχει ο Όμιλος. Δηλαδή, συνδεδεμένες είναι οι επιχειρήσεις πάνω στις οποίες ασκείται έλεγχος από την μητρική. Η JUMBO A.E.E. αποκτά και ασκεί έλεγχο μέσω των δικαιωμάτων ψήφου. Η ύπαρξη τυχόν δυνητικών δικαιωμάτων ψήφου τα οποία είναι ασκήσιμα κατά τον χρόνο σύνταξης των οικονομικών καταστάσεων, λαμβάνεται υπόψη προκειμένου να στοιχειοθετηθεί αν η μητρική ασκεί τον έλεγχο επί των θυγατρικών.

Οι συνδεδεμένες ενοποιούνται πλήρως (ολική ενοποίηση) με την μέθοδο της αγοράς από την ημερομηνία που αποκτάται ο έλεγχος επί αυτών και παύουν να ενοποιούνται από την ημερομηνία που τέτοιος έλεγχος δεν υφίσταται.

Η εξαγορά θυγατρικής από τον Όμιλο ενοποιείται με τη μέθοδο της αγοράς (πλήρης ενοποίηση). Το κόστος κτήσης μιας θυγατρικής είναι η εύλογη αξία των περιουσιακών στοιχείων που δόθηκαν, των μετοχών που εκδόθηκαν και των υποχρεώσεων που αναλήφθηκαν κατά την ημερομηνία της ανταλλαγής, πλέον τυχόν κόστους άμεσα συνδεδεμένου με την συναλλαγή. Τα εξατομικευμένα περιουσιακά στοιχεία, υποχρεώσεις και ενδεχόμενες υποχρεώσεις που αποκτώνται σε μία επιχειρηματική συνένωση επιμετρώνται κατά την εξαγορά στις εύλογες αξίες τους ανεξαρτήτως του ποσοστού συμμετοχής.

Το κόστος αγοράς πέραν της εύλογης αξίας των επί μέρους στοιχείων που αποκτήθηκαν, καταχωρείται ως υπεραξία. Αν το συνολικό κόστος της αγοράς είναι μικρότερο από την εύλογη αξία των επί μέρους στοιχείων που αποκτήθηκαν, η διαφορά καταχωρείται άμεσα στα αποτελέσματα.

Ειδικά για τις επιχειρηματικές συνενώσεις που είχαν πραγματοποιηθεί πριν την ημερομηνία μετάβασης του Ομίλου στα ΔΠΧΠ (30 Ιουνίου 2004) χρησιμοποιήθηκε η εξαίρεση του ΔΠΧΠ 1 και δεν εφαρμόστηκε αναδρομικά η μέθοδος της εξαγοράς. Στα πλαίσια της παραπάνω εξαίρεσης η Εταιρεία δεν

επαναυπολόγησε το κόστος κτήσης των θυγατρικών που είχαν αποκτηθεί πριν από την ημερομηνία μετάβασης στα ΔΠΧΠ, ούτε την εύλογη αξία των αποκτηθέντων στοιχείων του ενεργητικού και των υποχρεώσεων κατά την ημερομηνία της εξαγοράς.

Κατά συνέπεια η αρνητική υπεραξία που αναγνωρίστηκε κατά την ημερομηνία μετάβασης, στηρίχθηκε στην εξαίρεση του ΔΠΧΠ 1, και λόγω του ότι με βάση τις προηγούμενες λογιστικές αρχές εμφανιζόταν αρνητικά στα ίδια κεφάλαια το ποσό της υπεραξίας συμψηφίστηκε με τα αποτελέσματα εις νέον του Ομίλου. Διεταιρικές συναλλαγές, υπόλοιπα και μη πραγματοποιημένα κέρδη από συναλλαγές μεταξύ των εταιρειών του Ομίλου απαλείφονται στις ενοποιημένες οικονομικές καταστάσεις. Οι μη πραγματοποιημένες ζημιές, επίσης απαλείφονται, εκτός εάν η συναλλαγή παρέχει ενδείξεις απομείωσης, του μεταβιβασθέντος στοιχείου ενεργητικού.

Στις ατομικές οικονομικές καταστάσεις οι επενδύσεις σε συνδεδεμένες επιχειρήσεις αποτιμώνται στο κόστος κτήσης τους το οποίο αποτελεί την εύλογη αξία του τμήματος μειωμένο με τα άμεσα έξοδα που σχετίζονται με την αγορά της επένδυσης.

4.3 Νόμισμα λειτουργίας, παρουσίασης και μετατροπή ξένων νομισμάτων

Τα στοιχεία των οικονομικών καταστάσεων των εταιρειών του Ομίλου επιμετρώνται βάσει του νομίσματος του πρωτεύοντος οικονομικού περιβάλλοντος, στο οποίο λειτουργεί ο Όμιλος (λειτουργικό νόμισμα). Οι ενοποιημένες οικονομικές καταστάσεις παρουσιάζονται σε Ευρώ, που είναι το λειτουργικό νόμισμα και το νόμισμα παρουσίασης της μητρικής Εταιρείας.

Οι συναλλαγές σε ξένα νομίσματα μετατρέπονται στο λειτουργικό νόμισμα με την χρήση των ισοτιμιών που ισχύουν κατά την ημερομηνία των συναλλαγών. Κέρδη και ζημιές από συναλλαγματικές διαφορές οι οποίες προκύπτουν από την εκκαθάριση τέτοιων συναλλαγών κατά την διάρκεια της περιόδου και από την μετατροπή των νομισματικών στοιχείων που εκφράζονται σε ξένο νόμισμα με τις ισχύουσες ισοτιμίες κατά την ημερομηνία ισολογισμού, καταχωρούνται στα αποτελέσματα. Οι συναλλαγματικές διαφορές από μη νομισματικά στοιχεία που αποτιμώνται στην εύλογη αξία τους, θεωρούνται ως τμήμα της εύλογης αξίας και συνεπώς καταχωρούνται όπως και οι διαφορές της εύλογης αξίας.

Οι εκτός Ελλάδος δραστηριότητες του Ομίλου σε ξένα νομίσματα (οι οποίες αποτελούν κατά κανόνα αναπόσπαστο μέρος των δραστηριοτήτων της μητρικής), μετατρέπονται στο νόμισμα λειτουργίας με την χρήση των ισοτιμιών που ισχύουν κατά την ημερομηνία των συναλλαγών, ενώ τα στοιχεία του ενεργητικού και παθητικού των δραστηριοτήτων στο εξωτερικό, που προκύπτουν κατά την ενοποίηση, μετατρέπονται σε Ευρώ με τις συναλλαγματικές ισοτιμίες που ισχύουν κατά την ημερομηνία του ισολογισμού.

Οι ατομικές οικονομικές καταστάσεις των εταιρειών που μετέχουν στην ενοποίηση, και οι οποίες αρχικά παρουσιάζονται σε νόμισμα διαφορετικό από το νόμισμα παρουσίασης του Ομίλου, έχουν μετατραπεί σε ευρώ. Τα στοιχεία του ενεργητικού και οι υποχρεώσεις έχουν μεταφραστεί σε ευρώ στην ισοτιμία κλεισίματος την ημερομηνία του ισολογισμού. Τα έσοδα και τα έξοδα έχουν μετατραπεί στο νόμισμα παρουσίασης του Ομίλου στις μέσες ισοτιμίες κατά την αναφερόμενη περίοδο. Όποιες διαφορές προκύπτουν από αυτή την διαδικασία έχουν χρεωθεί / (πιστωθεί) σε αποθεματικό συναλλαγματικών διαφορών μετατροπής, της καθαρής θέσης.

4.4 Ενσώματες ακινητοποιήσεις

Τα πάγια στοιχεία του ενεργητικού απεικονίζονται στις οικονομικές καταστάσεις στις αξίες κτήσεως τους ή στις αξίες τεκμαιρόμενου κόστους όπως αυτό προσδιορίστηκε βάση εύλογων αξιών κατά την ημερομηνία μετάβασης, μείον, τις συσσωρευμένες αποσβέσεις και τυχόν απαξιώσεις των παγίων. Το κόστος κτήσεως περιλαμβάνει όλες τις άμεσα επιρριπτές δαπάνες για την απόκτηση των στοιχείων.

Μεταγενέστερες δαπάνες καταχωρούνται σε επαύξηση της λογιστικής αξίας των ενσώματων παγίων ή ως ξεχωριστό πάγιο μόνον κατά την έκταση που οι δαπάνες αυτές αυξάνουν τα μελλοντικά οικονομικά οφέλη που αναμένεται να εισρεύσουν από την χρήση του παγίου στοιχείου και το κόστος τους μπορεί να επιμετρηθεί αξιόπιστα. Το κόστος επισκευών και συντηρήσεων καταχωρείται στα αποτελέσματα όταν πραγματοποιούνται.

Οι αποσβέσεις των ενσώματων παγίων (πλην οικοπέδων τα οποία δεν αποσβένονται) υπολογίζονται με την σταθερή μέθοδο μέσα στην ωφέλιμη ζωή τους που έχει εκτιμηθεί ως εξής:

Κτίρια	30 – 35 έτη
Μηχανολογικός εξοπλισμός	5 - 20 έτη
Αυτοκίνητα	5 – 7 έτη
Λοιπός εξοπλισμός	4 - 10 έτη
Ηλεκτρονικοί υπολογιστές και προγράμματα	3 – 5 έτη

Οι υπολειμματικές αξίες και οι ωφέλιμες ζωές των ενσώματων παγίων υπόκεινται σε επανεξέταση σε κάθε ημερομηνία ισολογισμού. Όταν οι λογιστικές αξίες των ενσώματων ακινητοποιήσεων υπερβαίνουν την ανακτήσιμη αξία τους, η διαφορά (απομείωση) καταχωρείται άμεσα ως έξοδο στα αποτελέσματα.

Κατά την πώληση ενσώματων ακινητοποιήσεων, οι διαφορές μεταξύ του τιμήματος που λαμβάνεται και της λογιστικής τους αξίας καταχωρούνται ως κέρδη ή ζημιές στα αποτελέσματα.

Οι ιδιοπαραγόμενες ενσώματες ακινητοποιήσεις στοιχειοθετούν προσθήκη στο κόστος κτήσεως των ενσώματων ακινητοποιήσεων σε αξίες που περιλαμβάνουν το άμεσο κόστος μισθοδοσίας του προσωπικού, που συμμετέχει στην κατασκευή (αντίστοιχες εργοδοτικές εισφορές), κόστος αναλωθέντων υλικών και άλλα γενικά κόστη.

Δικαίωμα Χρήσης Ενσώματων Στοιχείων: Δικαιώματα εκμετάλλευσης ενσώματων στοιχείων που παραχωρούνται στα πλαίσια συμβάσεων κατασκευής ή εκμετάλλευσης έργων (αντισταθμιστικά οφέλη) αποτιμώνται στο κόστος κτήσης τους, εύλογη αξία τους κατά την ημερομηνία παραχώρησης τους, μείον τις αποσβέσεις.

Λογισμικό: Οι άδειες λογισμικού αποτιμώνται στο κόστος κτήσεως μείον τις αποσβέσεις και τυχόν ζημιές απομείωσης.

4.5 Μειώσεις της αξίας περιουσιακών στοιχείων

Τα στοιχεία του ενεργητικού που αποσβένονται υπόκεινται σε έλεγχο απομείωσης της αξίας τους όταν υπάρχουν ενδείξεις ότι η λογιστική αξία τους δεν θα ανακτηθεί. Η ανακτήσιμη αξία είναι το μεγαλύτερο ποσό μεταξύ της εύλογης αξίας του στοιχείου (καθαρή αξία πώλησης μειωμένη με τα σχετικά έξοδα πώλησης) και της αξίας λόγω χρήσης. Η ζημία λόγω μείωσης της αξίας των στοιχείων του ενεργητικού αναγνωρίζεται από την επιχείρηση, όταν η λογιστική αξία των στοιχείων αυτών (ή της Μονάδας Δημιουργίας Ταμειακών Ροών) είναι μεγαλύτερη από το ανακτήσιμο ποσό της.

Καθαρή αξία πώλησης θεωρείται το ποσό από την πώληση του στοιχείου του ενεργητικού στα πλαίσια μιας αμοτεροβαρούς συναλλαγής στην οποία τα μέρη έχουν πλήρη γνώση και προσχωρούν οικειοθελώς, μετά από την αφαίρεση κάθε πρόσθετου άμεσου κόστους διάθεσης του στοιχείου ενεργητικού. Αξία χρήσης είναι η παρούσα αξία των εκτιμώμενων μελλοντικών ταμειακών ροών που αναμένεται να εισρεύσουν στην επιχείρηση από τη χρήση του στοιχείου ενεργητικού και από την διάθεση του στο τέλος της εκτιμώμενης ωφέλιμης ζωής του.

4.6 Χρηματοοικονομικά μέσα

Χρηματοοικονομικό μέσο είναι κάθε σύμβαση που δημιουργεί ένα χρηματοοικονομικό στοιχείο ενεργητικού σε μία επιχείρηση και μια χρηματοοικονομική υποχρέωση ή ένα συμμετοχικό τίτλο σε μια άλλη επιχείρηση.

Χρηματοοικονομικά στοιχεία αποτιμώμενα στην εύλογη αξία της μέσω της κατάστασης αποτελεσμάτων χρήσης

Πρόκειται για χρηματοοικονομικά στοιχεία ενεργητικού, που ικανοποιούν οποιαδήποτε από τις παρακάτω προϋποθέσεις:

- Χρηματοοικονομικά στοιχεία ενεργητικού που κατέχονται για εμπορικούς σκοπούς (συμπεριλαμβάνονται τα παράγωγα, εκτός από εκείνα που είναι καθορισμένα και αποτελεσματικά

μέσα αντιστάθμισης, αυτά που αποκτώνται ή δημιουργούνται με σκοπό την πώληση ή την επαναγορά και τέλος αυτά που αποτελούν μέρος ενός χαρτοφυλακίου από αναγνωρισμένα χρηματοοικονομικά μέσα).

- Κατά την αρχική αναγνώριση ορίζεται από την επιχείρηση ως στοιχείο που αποτιμάται στην εύλογη αξία, με αναγνώριση των μεταβολών στην Κατάσταση Αποτελεσμάτων Χρήσης.
- Στον Ισολογισμό του Ομίλου οι συναλλαγές και η αποτίμηση σε εύλογες αξίες των παραγώγων απεικονίζονται σε ξεχωριστά κονδύλια του Ενεργητικού και των Υποχρεώσεων με τίτλο «Παράγωγα Χρηματοοικονομικά Στοιχεία». Οι μεταβολές στην εύλογη αξία των παραγώγων καταχωρούνται στην κατάσταση αποτελεσμάτων χρήσης.

Ο Όμιλος δεν κατείχε τέτοιου είδους χρηματοοικονομικά στοιχεία μέχρι την ημερομηνία παρουσίασης των συγκεκριμένων καταστάσεων.

Δάνεια και Απαιτήσεις

Περιλαμβάνουν μη παράγωγα χρηματοοικονομικά στοιχεία ενεργητικού με σταθερές ή προσδιορισμένες πληρωμές, τα οποία δεν διαπραγματεύονται σε ενεργές αγορές. Στην κατηγορία αυτή (Δάνεια και Απαιτήσεις) δεν περιλαμβάνονται:

- απαιτήσεις από προκαταβολές για αγορά αγαθών ή υπηρεσιών,
- απαιτήσεις που έχουν να κάνουν με δοσοληψίες φόρων, οι οποίες έχουν επιβληθεί νομοθετικά από το κράτος,
- οτιδήποτε δεν καλύπτεται από σύμβαση ώστε να δίνει δικαίωμα στην επιχείρηση για λήψη μετρητών ή άλλων χρηματοοικονομικών παγίων στοιχείων.

Τα Δάνεια και οι Απαιτήσεις περιλαμβάνονται στο κυκλοφορούν ενεργητικό, εκτός από εκείνα με λήξεις μεγαλύτερες των 12 μηνών από την ημερομηνία ισολογισμού. Τα τελευταία συμπεριλαμβάνονται στα μη κυκλοφορούντα στοιχεία του ενεργητικού.

Επενδύσεις κατεχόμενες ως την λήξη

Περιλαμβάνει μη παράγωγα χρηματοοικονομικά περιουσιακά στοιχεία με πάγιες ή προσδιορισμένες πληρωμές και συγκεκριμένη λήξη και τα οποία ο Όμιλος έχει την πρόθεση και την δυνατότητα να τα διακρατήσει ως την λήξη τους. Ο Όμιλος δεν κατείχε επενδύσεις της κατηγορίας αυτής.

Διαθέσιμα προς πώληση χρηματοοικονομικά στοιχεία ενεργητικού

Περιλαμβάνει μη παράγωγα χρηματοοικονομικά περιουσιακά στοιχεία τα οποία είτε προσδιορίζονται σε αυτήν την κατηγορία, είτε δεν μπορούν να ενταχθούν σε κάποια από της ανωτέρω. Στη συνέχεια, τα διαθέσιμα της πώληση χρηματοοικονομικά περιουσιακά στοιχεία αποτιμώνται στην εύλογη αξία τους και τα σχετικά κέρδη ή ζημιές καταχωρούνται σε αποθεματικό των ιδίων κεφαλαίων μέχρι τα στοιχεία αυτά πωληθούν ή χαρακτηρισθούν ως απομειωμένα.

Κατά την πώληση ή όταν χαρακτηρισθούν ως απομειωμένα, τα κέρδη ή οι ζημιές μεταφέρονται στα αποτελέσματα. Ζημιές απομείωσης που έχουν αναγνωρισθεί στα αποτελέσματα δεν αντιστρέφονται μέσω αποτελεσμάτων.

Οι αγορές και οι πωλήσεις των επενδύσεων αναγνωρίζονται κατά την ημερομηνία της συναλλαγής που είναι και η ημερομηνία που ο Όμιλος δεσμεύεται να αγοράσει ή να πωλήσει το στοιχείο. Οι επενδύσεις αρχικά αναγνωρίζονται στην εύλογη αξία τους πλέον των άμεσα επιρριπτέων στη συναλλαγή δαπανών, με εξαίρεση όσον αφορά τις άμεσα επιρριπτέες στη συναλλαγή δαπάνες, για τα στοιχεία εκείνα που αποτιμώνται στην εύλογη αξία τους με μεταβολές στα αποτελέσματα. Οι επενδύσεις διαγράφονται όταν το δικαίωμα στις ταμειακές ροές από τις επενδύσεις λήγει ή μεταβιβάζεται και ο Όμιλος έχει μεταβιβάσει ουσιωδώς όλους τους κινδύνους και τις ανταμοιβές που συνεπάγεται η ιδιοκτησία.

4.7 Αποθέματα

Την ημερομηνία του ισολογισμού, τα αποθέματα αποτιμώνται στο χαμηλότερο του κόστους ή την καθαρή ρευστοποιήσιμη αξία. Η καθαρή ρευστοποιήσιμη αξία είναι η εκτιμώμενη τιμή πώλησης στην συνηθισμένη πορεία των εργασιών της επιχείρησης μείον οποιαδήποτε σχετικά έξοδα πώλησης. Το κόστος των αποθεμάτων δεν περιλαμβάνει χρηματοοικονομικά έξοδα. Η τιμή κτήσης των αποθεμάτων προσδιορίζεται με τη μέση ετήσια σταθμική τιμή.

4.8 Εμπορικές απαιτήσεις

Ο μεγαλύτερος όγκος πωλήσεων του Ομίλου πραγματοποιείται λιανικά. Οι απαιτήσεις από πελάτες καταχωρούνται αρχικά στην εύλογη αξία τους ενώ τυχόν υπόλοιπα που ξεφεύγουν των κανονικών ορίων πίστωσης αποτιμώνται στο αναπόσβεστο κόστος χρησιμοποιώντας την μέθοδο του πραγματικού επιτοκίου, μείον την πρόβλεψη για μείωση της αξίας της. Στην περίπτωση που η αναπόσβεστη αξία ή το κόστος της χρηματοοικονομικού στοιχείου υπερβαίνει την παρούσα αξία, τότε το στοιχείο αυτό αποτιμάται στο ανακτήσιμο ποσό αυτού, δηλαδή στη παρούσα αξία των μελλοντικών ροών του περιουσιακού στοιχείου, η οποία υπολογίζεται με βάση το πραγματικό αρχικό επιτόκιο. Η σχετική ζημία μεταφέρεται απευθείας στα αποτελέσματα χρήσης. Οι ζημιές απομείωσης, δηλαδή όταν υπάρχει αντικειμενική ένδειξη ότι ο Όμιλος δεν είναι σε θέση να εισπράξει όλα τα ποσά που οφείλονται με βάση τους συμβατικούς όρους, αναγνωρίζονται στα αποτελέσματα.

4.9 Ταμειακά διαθέσιμα και ισοδύναμα ταμειακών διαθεσίμων

Τα διαθέσιμα και ισοδύναμα διαθεσίμων περιλαμβάνουν τα μετρητά στην τράπεζα και στο ταμείο καθώς και τις βραχυπρόθεσμες επενδύσεις υψηλής ρευστότητας, τα προϊόντα της αγοράς χρήματος και τις τραπεζικές καταθέσεις. Ο Όμιλος θεωρεί τις προθεσμιακές καταθέσεις και της υψηλής ρευστότητας επενδύσεις με αρχική λήξη μικρότερη των τριών μηνών ως χρηματικά διαθέσιμα.

4.10 Μετοχικό κεφάλαιο

Έξοδα τα οποία πραγματοποιήθηκαν για την έκδοση μετοχών εμφανίζονται μετά την αφαίρεση του σχετικού φόρου εισοδήματος, σε μείωση του προϊόντος της έκδοσης αφαιρετικά από την καθαρή θέση. Τα έξοδα τα οποία σχετίζονται με την έκδοση μετοχών για την απόκτηση επιχειρήσεων περιλαμβάνονται στο κόστος κτήσεως της επιχειρήσεως που αποκτάται.

4.11 Δανειακές υποχρεώσεις

Οι δανειακές υποχρεώσεις καταχωρούνται αρχικά στο κόστος το οποίο αντανakλά την εύλογη τους αξία μειωμένη με τα σχετικά έξοδα σύναψης. Μετά την αρχική καταχώρηση, αποτιμώνται στο αναπόσβεστο κόστος με βάση τη μέθοδο του πραγματικού επιτοκίου. Τα κόστη δανεισμού αναγνωρίζονται ως έξοδο στη περίοδο κατά την οποία πραγματοποιούνται.

Τα δάνεια σε ξένο νόμισμα αποτιμώνται βάσει της τιμής κλεισίματος της εκάστοτε ημερομηνίας ισολογισμού, με εξαίρεση τα δάνεια εκείνα για τα οποία έχει καθοριστεί συγκεκριμένη ισοτιμία μετατροπής και αποπληρωμής κατά τη σύναψή τους.

4.12 Μετατρέψιμα ομολογιακά δάνεια

Με βάση το ΔΛΠ 32, το στοιχείο της υποχρέωσης των συγκεκριμένων δανείων καθορίζεται με βάση τη παρούσα αξία όλων των συμβατικά καθορισμένων μελλοντικών χρηματοροών, προεξοφλημένο με επιτόκιο που ίσχυε εκείνη την περίοδο στην αγορά για παρόμοια δάνεια χωρίς το δικαίωμα μετατροπής. Το υπόλοιπο μέρος, αν υπάρχει, αποτελεί στοιχείο της καθαρής θέσης αντιπροσωπεύοντας το ενσωματωμένο δικαίωμα μετατροπής της υποχρέωσης στα ίδια κεφάλαια του εκδότη.

Μετά τον επιμερισμό της αξίας του ομολόγου, οποιαδήποτε κέρδη ή ζημιές που σχετίζονται με το στοιχείο της υποχρέωσης αναγνωρίζονται στην κατάσταση αποτελεσμάτων, ενώ το τίμημα που σχετίζεται με τα ίδια κεφάλαια αναγνωρίζεται ως στοιχείο της καθαρής θέσης.

Σε περίπτωση μετατροπής του δανείου η διαφορά μεταξύ του υπολοίπου της δανειακής υποχρέωσης και του ποσού της αύξησης του μετοχικού κεφαλαίου αναγνωρίζεται στα ίδια κεφάλαια και συγκεκριμένα στο κονδύλι «Αποθεματικό υπέρ το άρτιο».

4.13 Φορολογία εισοδήματος & αναβαλλόμενοι φόροι

Η επιβάρυνση της περιόδου με φόρους εισοδήματος αποτελείται από τους τρέχοντες φόρους και τους αναβαλλόμενους φόρους, δηλαδή φόρους ή φορολογικές ελαφρύνσεις που σχετίζονται με τα οικονομικά οφέλη που προκύπτουν στην περίοδο αλλά έχουν ήδη καταλογιστεί ή θα καταλογιστούν από τις φορολογικές αρχές σε διαφορετικές περιόδους και προβλέψεις ενδεχόμενων φορολογικών υποχρεώσεων για ανέλεγκτες φορολογικά χρήσεις. Ο φόρος εισοδήματος αναγνωρίζεται στον λογαριασμό των αποτελεσμάτων της περιόδου, εκτός του φόρου εκείνου που αφορά συναλλαγές που καταχωρήθηκαν απευθείας στα ίδια κεφάλαια, οπότε καταχωρείται, κατά ανάλογο τρόπο, στα ίδια κεφάλαια.

Οι τρέχοντες φόροι εισοδήματος περιλαμβάνουν τις βραχυπρόθεσμες υποχρεώσεις ή και απαιτήσεις προς τις δημοσιονομικές αρχές που σχετίζονται με τους πληρωτέους φόρους επί του φορολογητέου εισοδήματος της περιόδου και τυχόν πρόσθετους φόρους εισοδήματος που αφορούν προηγούμενες χρήσεις.

Οι τρέχοντες φόροι επιμετρώνται σύμφωνα με τους φορολογικούς συντελεστές και τους φορολογικούς νόμους που εφαρμόζονται στις διαχειριστικές περιόδους με τις οποίες σχετίζονται, βασιζόμενα στο φορολογητέο κέρδος για το έτος. Οι αλλαγές στα βραχυπρόθεσμα φορολογικά στοιχεία του ενεργητικού ή τις υποχρεώσεις αναγνωρίζονται σαν μέρος των φορολογικών εξόδων στην κατάσταση αποτελεσμάτων χρήσης.

Ο αναβαλλόμενος φόρος εισοδήματος προσδιορίζεται με την μέθοδο της υποχρέωσης που προκύπτει από τις προσωρινές διαφορές μεταξύ της λογιστικής αξίας και της φορολογικής βάσης των στοιχείων του ενεργητικού και των υποχρεώσεων. Αναβαλλόμενος φόρος εισοδήματος δεν λογίζεται εάν προκύπτει από την αρχική αναγνώριση στοιχείου ενεργητικού ή παθητικού σε συναλλαγή, εκτός επιχειρηματικής συνένωσης, η οποία όταν έγινε δεν επηρέασε ούτε το λογιστικό ούτε το φορολογικό κέρδος ή ζημία.

Οι αναβαλλόμενες φορολογικές απαιτήσεις και υποχρεώσεις αποτιμώνται με βάση τους φορολογικούς συντελεστές που αναμένεται να εφαρμοστούν στην περίοδο κατά την οποία θα διακανονιστεί η απαίτηση ή η υποχρέωση, λαμβάνοντας υπόψη τους φορολογικούς συντελεστές (και φορολογικούς νόμους) που έχουν τεθεί σε ισχύ ή ουσιαστικά ισχύουν μέχρι την ημερομηνία του Ισολογισμού. Σε περίπτωση αδυναμίας σαφούς προσδιορισμού του χρόνου αναστροφής των προσωρινών διαφορών εφαρμόζεται ο φορολογικός συντελεστής που ισχύει κατά την επόμενη της ημερομηνίας του ισολογισμού χρήση.

Οι αναβαλλόμενες φορολογικές απαιτήσεις αναγνωρίζονται κατά την έκταση στην οποία θα υπάρξει μελλοντικό φορολογητέο κέρδος για την χρησιμοποίηση της προσωρινής διαφοράς που δημιουργεί την αναβαλλόμενη φορολογική απαίτηση.

Ο αναβαλλόμενος φόρος εισοδήματος αναγνωρίζεται για τις προσωρινές διαφορές που προκύπτουν από επενδύσεις σε θυγατρικές και συνδεδεμένες επιχειρήσεις, με εξαίρεση την περίπτωση που η αναστροφή των προσωρινών διαφορών ελέγχεται από τον Όμιλο και είναι πιθανό ότι οι προσωρινές διαφορές δεν θα αναστραφούν στο άμεσο μέλλον.

Οι περισσότερες αλλαγές στις αναβαλλόμενες φορολογικές απαιτήσεις ή υποχρεώσεις αναγνωρίζονται σαν ένα κομμάτι των φορολογικών εξόδων στην κατάσταση αποτελεσμάτων χρήσης. Οι μεταβολές στα στοιχεία του ενεργητικού ή των υποχρεώσεων που επηρεάζουν τις προσωρινές διαφορές αναγνωρίζονται κατευθείαν στα ίδια κεφάλαια του Ομίλου.

4.14 Παροχές προς το προσωπικό

Βραχυπρόθεσμες παροχές: Οι βραχυπρόθεσμες παροχές προς τους εργαζομένους (εκτός από παροχές λήξης της εργασιακής σχέσης) σε χρήμα και σε είδος αναγνωρίζονται ως έξοδο όταν καθίστανται δεδουλευμένες. Τυχόν ανεξόφλητο ποσό καταχωρείται ως υποχρέωση, ενώ σε περίπτωση που το ποσό που ήδη καταβλήθηκε υπερβαίνει το ποσό των παροχών, η επιχείρηση αναγνωρίζει το υπερβάλλον ποσό ως

στοιχείο του ενεργητικού της (προπληρωθέν έξοδο) μόνο κατά την έκταση που η προπληρωμή θα οδηγήσει σε μείωση μελλοντικών πληρωμών ή σε επιστροφή.

Παροχές μετά την έξοδο από την υπηρεσία: Οι παροχές μετά την λήξη της απασχόλησης περιλαμβάνουν συντάξεις ή τις παροχές (ασφάλειες ζωής και ιατρική περίθαλψη) που παρέχει η επιχείρηση μετά την λήξη της απασχόλησης, ως αντάλλαγμα της υπηρεσίας των εργαζομένων. Συνεπώς περιλαμβάνουν τόσο προγράμματα καθορισμένων εισφορών όσο και προγράμματα καθορισμένων παροχών. Το δεδουλευμένο κόστος των προγραμμάτων καθορισμένων εισφορών καταχωρείται ως έξοδο στην περίοδο που αφορά.

Πρόγραμμα καθορισμένων εισφορών

Με βάση το πρόγραμμα καθορισμένων εισφορών, η υποχρέωση της επιχείρησης (νομική ή τεκμαιρόμενη) περιορίζεται στο ποσό που έχει συμφωνηθεί να συνεισφέρει στον φορέα (π.χ. ταμείο) που διαχειρίζεται τις εισφορές και χορηγεί τις παροχές. Συνεπώς το ποσό των παροχών που θα λάβει ο εργαζόμενος προσδιορίζεται από το ποσό που καταβάλλει η επιχείρηση (ή και ο εργαζόμενος) και από τις καταβληθείσες επενδύσεις των εισφορών αυτών.

Η πληρωτέα εισφορά από την επιχείρηση σε ένα πρόγραμμα καθορισμένων εισφορών, αναγνωρίζεται είτε ως μία υποχρέωση μετά και την αφαίρεση της εισφοράς που καταβλήθηκε, είτε ως ένα έξοδο.

Πρόγραμμα καθορισμένων παροχών

Η υποχρέωση που καταχωρείται στον ισολογισμό για τα προγράμματα καθορισμένων παροχών αποτελεί την παρούσα αξία της υποχρέωσης για την καθορισμένη παροχή μείον την εύλογη αξία των στοιχείων του ενεργητικού του προγράμματος (εάν υπάρχουν) και τις μεταβολές που προκύπτουν από οποιοδήποτε αναλογιστικό κέρδος ή ζημία και το κόστος της προϋπηρεσίας. Η δέσμευση της καθορισμένης παροχής υπολογίζεται ετησίως από ανεξάρτητο αναλογιστή με την χρήση της μεθόδου της προβεβλημένης πιστωτικής μονάδος (projected unit credit method). Για την προεξόφληση χρησιμοποιείται το επιτόκιο των μακροπροθέσμων ομολόγων του Ελληνικού Δημοσίου.

Τα αναλογιστικά κέρδη και οι ζημίες είναι στοιχεία της υποχρέωσης της παροχής της επιχείρησης, όσο και του εξόδου το οποίο θα αναγνωριστεί στα αποτελέσματα. Αυτά που προκύπτουν από τις προσαρμογές με βάση τα ιστορικά δεδομένα και είναι πάνω ή κάτω από το περιθώριο του 10% της σωρευμένης υποχρέωσης, καταχωρούνται στα αποτελέσματα μέσα στον αναμενόμενο μέσο ασφαλιστικό χρόνο των συμμετεχόντων στο πρόγραμμα. Το κόστος προϋπηρεσίας αναγνωρίζεται άμεσα στα αποτελέσματα με εξαίρεση την περίπτωση που οι μεταβολές του προγράμματος εξαρτώνται από τον εναπομένοντα χρόνο υπηρεσίας των εργαζομένων. Στην περίπτωση αυτή το κόστος προϋπηρεσίας καταχωρείται στα αποτελέσματα με την σταθερή μέθοδο μέσα στην περίοδο ωρίμανσης.

Παροχές τερματισμού της απασχόλησης: Οι παροχές λόγω λήξης της εργασιακής σχέσης καταβάλλονται όταν οι εργαζόμενοι αποχωρούν πριν την ημερομηνία συνταξιοδότησεως. Ο Όμιλος καταχωρεί αυτές τις παροχές όταν δεσμεύεται, είτε όταν τερματίζει την απασχόληση υπαρχόντων εργαζομένων σύμφωνα με ένα λεπτομερές πρόγραμμα για το οποίο δεν υπάρχει πιθανότητα απόσυρσης, είτε όταν προσφέρει αυτές τις παροχές ως κίνητρο για εκούσια (εθελουσία) αποχώρηση. Όταν οι παροχές αυτές καθίστανται πληρωτέες σε περιόδους πέρα των δώδεκα μηνών από ημερομηνία του Ισολογισμού, τότε θα πρέπει να προεξοφλούνται με βάση τις αποδόσεις των υψηλής ποιότητας εταιρικών ομολόγων ή των κρατικών ομολόγων.

4.15 Προβλέψεις και ενδεχόμενες υποχρεώσεις/απαιτήσεις

Προβλέψεις αναγνωρίζονται όταν ο Όμιλος έχει παρούσες νομικές ή τεκμαιρόμενες υποχρεώσεις ως αποτέλεσμα παρελθόντων γεγονότων, είναι πιθανή η εκκαθάρισή τους μέσω εκροών πόρων και η εκτίμηση του ακριβούς ποσού της υποχρέωσης μπορεί να πραγματοποιηθεί με αξιοπιστία. Οι προβλέψεις επισκοπούνται κατά την ημερομηνία σύνταξης κάθε ισολογισμού και προσαρμόζονται προκειμένου να αντανakλούν την παρούσα αξία της δαπάνης που αναμένεται να απαιτηθεί για τη διευθέτηση της υποχρέωσης.

Οι ενδεχόμενες υποχρεώσεις δεν αναγνωρίζονται στις οικονομικές καταστάσεις αλλά γνωστοποιούνται, εκτός αν η πιθανότητα εκροών πόρων οι οποίοι ενσωματώνουν οικονομικά οφέλη είναι ελάχιστη. Οι ενδεχόμενες απαιτήσεις δεν αναγνωρίζονται στις οικονομικές καταστάσεις αλλά γνωστοποιούνται εφόσον η εισροή οικονομικών οφελών είναι πιθανή.

4.16 Μισθώσεις

Εταιρία Ομίλου ως Μισθωτής: Οι μισθώσεις παγίων κατά τις οποίες μεταβιβάζονται στον Όμιλο όλοι οι κίνδυνοι και τα οφέλη που έχουν σχέση με την κυριότητα ενός στοιχείου του ενεργητικού, ανεξάρτητα από την τελική μεταβίβαση ή μη του τίτλου κυριότητας του στοιχείου αυτού, αποτελούν τις χρηματοδοτικές μισθώσεις. Οι μισθώσεις αυτές κεφαλαιοποιούνται με την έναρξη της μίσθωσης στη χαμηλότερη μεταξύ της εύλογης αξίας του παγίου στοιχείου ή της παρούσας αξίας των ελάχιστων μισθωμάτων.

Κάθε μίσθωμα επιμερίζεται μεταξύ της υποχρέωσης και των χρηματοοικονομικών εξόδων έτσι ώστε να επιτυγχάνεται ένα σταθερό επιτόκιο στην υπολειπόμενη χρηματοοικονομική υποχρέωση. Οι αντίστοιχες υποχρεώσεις από μισθώματα, καθαρές από χρηματοοικονομικά έξοδα, απεικονίζονται στις υποχρεώσεις. Το μέρος του χρηματοοικονομικού εξόδου που αφορά σε χρηματοδοτικές μισθώσεις αναγνωρίζεται στα αποτελέσματα χρήσης κατά τη διάρκεια της μίσθωσης. Τα πάγια που αποκτήθηκαν με χρηματοδοτική μίσθωση αποσβένονται στη μικρότερη περίοδο μεταξύ της ωφέλιμης ζωής των παγίων στοιχείων και της διάρκειας μίσθωσής της εκτός από τις περιπτώσεις όπου το πάγιο στοιχείο είναι βέβαιο ότι θα περιέλθει στην κυριότητα του Ομίλου μετά το τέλος της μισθωτικής περιόδου. Στις περιπτώσεις αυτές το πάγιο αποσβένεται με βάση την εκτίμηση της ωφέλιμης ζωής του.

Συμφωνίες μισθώσεων όπου ο εκμισθωτής μεταβιβάζει το δικαίωμα χρήσης ενός στοιχείου του ενεργητικού για μια συμφωνημένη χρονική περίοδο, χωρίς ωστόσο να μεταβιβάζει και τους κινδύνους και ανταμοιβές της ιδιοκτησίας του παγίου στοιχείου, ταξινομούνται ως λειτουργικές μισθώσεις. Οι πληρωμές που γίνονται για λειτουργικές μισθώσεις (καθαρές από τυχόν κίνητρα που προσφέρθηκαν από τον εκμισθωτή) αναγνωρίζονται στα αποτελέσματα χρήσης αναλογικά κατά τη διάρκεια της μίσθωσης.

Εταιρία Ομίλου ως εκμισθωτής: Πάγια που εκμισθώνονται με λειτουργικές μισθώσεις περιλαμβάνονται στις ενσώματες ακινητοποιήσεις του ισολογισμού. Αποσβένονται κατά τη διάρκεια της αναμενόμενης ωφέλιμης ζωής τους με βάση συνεπή με παρόμοιες ιδιόκτητες ενσώματες ακινητοποιήσεις. Το έσοδο του ενοικίου (καθαρό από τυχόν κίνητρα που δόθηκαν της μισθωτές) αναγνωρίζεται με τη σταθερή μέθοδο κατά τη διάρκεια της περιόδου της μίσθωσης.

4.17 Αναγνώριση εσόδων και εξόδων

Έσοδα: Τα έσοδα περιλαμβάνουν την εύλογη αξία πωλήσεων αγαθών και παροχής υπηρεσιών, καθαρά από Φόρο Προστιθέμενης Αξίας, εκπτώσεις και επιστροφές. Τα ενδοεταιρικά έσοδα μέσα στον Όμιλο απαλείφονται πλήρως. Η αναγνώριση των εσόδων γίνεται ως εξής:

- **Πωλήσεις αγαθών:** Οι πωλήσεις αγαθών αναγνωρίζονται όταν ο Όμιλος παραδίδει τα αγαθά στους πελάτες, τα αγαθά γίνονται αποδεκτά από τους πελάτες και η είσπραξη της απαίτησης είναι εύλογα εξασφαλισμένη.
- **Έσοδα από τόκους:** Τα έσοδα από τόκους αναγνωρίζονται βάσει χρονικής αναλογίας και με την χρήση του πραγματικού επιτόκιου. Όταν υπάρχει απομείωση των απαιτήσεων, η λογιστική αξία αυτών μειώνεται στο ανακτήσιμο ποσό της το οποίο είναι η παρούσα αξία των αναμενόμενων μελλοντικών ταμειακών ροών προεξοφλουμένων με το αρχικό πραγματικό επιτόκιο. Στην συνέχεια λογίζονται τόκοι με το ίδιο επιτόκιο επί της απομειωμένης (της λογιστικής) αξίας.
- **Μερίσματα:** Τα μερίσματα, λογίζονται ως έσοδα, όταν θεμελιώνεται το δικαίωμα είσπραξής τους.

Έξοδα: Τα έξοδα αναγνωρίζονται στα αποτελέσματα σε δεδουλευμένη βάση. Οι πληρωμές που πραγματοποιούνται για λειτουργικές μισθώσεις μεταφέρονται στο αποτελέσματα ως έξοδα, κατά το χρόνο χρήσεως του μισθίου. Τα έξοδα από τόκους αναγνωρίζονται σε δεδουλευμένη βάση.

4.18 Διανομή μερισμάτων

Η διανομή μερισμάτων στους μετόχους της μητρικής εταιρείας αναγνωρίζεται ως υποχρέωση στις ενοποιημένες οικονομικές καταστάσεις την ημερομηνία κατά την οποία η διανομή εγκρίνεται από την Γενική Συνέλευση των μετόχων.

5. Διαχείριση κινδύνων

5.1 Παράγοντες χρηματοοικονομικού κινδύνου

Οι εργασίες του Ομίλου τον εκθέτουν σε κίνδυνο επιτοκίου, πιστωτικό κίνδυνο, κίνδυνο ρευστότητας και συναλλαγματικό κίνδυνο που προκύπτουν από τα χρηματοοικονομικά μέσα που κατέχει. Η πολιτική που εφαρμόζει ο Όμιλος στη διαχείριση των κινδύνων ώστε να τους ελέγχει εξηγείται πιο κάτω:

Κίνδυνος επιτοκίου

Ο κίνδυνος επιτοκίου είναι ο κίνδυνος η αξία των χρηματοοικονομικών μέσων να διακυμαίνεται εξαιτίας αλλαγών στα επιτόκια της αγοράς. Τα έσοδα και ροή μετρητών από εργασίες του Ομίλου είναι ουσιαστικά ανεξάρτητα από αλλαγές στα επιτόκια της αγοράς. Ο Όμιλος, με την εξαιρέση των μετρητών στην τράπεζα, δεν έχει σημαντικά περιουσιακά στοιχεία που να φέρουν τόκο και δανείζεται σε κυμαινόμενα επιτόκια. Η διεύθυνση παρακολουθεί τις διακυμάνσεις στα επιτόκια σε συνεχή βάση και ενεργεί ανάλογα με σκοπό να περιορίσει κατά το δυνατό τον κίνδυνο επιτοκίων.

Πιστωτικός κίνδυνος

Ο πιστωτικός κίνδυνος προκύπτει όταν η αδυναμία των συμβαλλομένων μερών να εξοφλήσουν τις υποχρεώσεις τους θα μπορούσε να μειώσει το ποσό των μελλοντικών ταμειακών εισροών από χρηματοοικονομικά περιουσιακά στοιχεία κατά την ημερομηνία του ισολογισμού. Ο Όμιλος δεν έχει σημαντικές συγκεντρώσεις πιστωτικού κινδύνου γιατί διαθέτει τα προϊόντα του σε ένα μεγάλο αριθμό πελατών. Εφαρμόζονται οι διαδικασίες εκείνες που βεβαιώνουν ότι οι χονδρικές πωλήσεις προϊόντων γίνονται σε πελάτες με κατάλληλη ιστορία αξιοπιστίας και παρακολουθείται σε συνεχή βάση η χρονολογική κατάσταση των εισπρακτέων.

Κίνδυνος ρευστότητας

Ο κίνδυνος ρευστότητας είναι ο κίνδυνος που προκύπτει όταν η λήξη των περιουσιακών στοιχείων και υποχρεώσεων δε συμπίπτουν. Όταν οι λήξεις δε συμπίπτουν, η αποδοτικότητα μπορεί να αυξηθεί αλλά ταυτόχρονα μπορεί να αυξηθεί ο κίνδυνος ζημιών. Ο Όμιλος εφαρμόζει διαδικασίες με σκοπό την ελαχιστοποίηση τέτοιων ζημιών όπως η διατήρηση ικανοποιητικών ποσών μετρητών και άλλων περιουσιακών στοιχείων με υψηλή ρευστότητα.

Συναλλαγματικός κίνδυνος

Ο συναλλαγματικός κίνδυνος είναι ο κίνδυνος, η αξία των χρηματοοικονομικών μέσων να κυμαίνεται λόγω αλλαγών στις συναλλαγματικές ισοτιμίες. Ο Όμιλος υπόκειται σε συναλλαγματικό κίνδυνο που προκύπτει από συναλλαγές σε ξένα νομίσματα (Δολάριο, Λίρες Κύπρου, Γιεν κ.α). Η πολιτική του Ομίλου είναι να μην μπαίνει σε οποιεσδήποτε πράξεις συναλλαγματικής αντιστάθμισης, διότι προς το παρόν δεν κρίνεται αναγκαίο να υιοθετηθούν συγκεκριμένα συστήματα πρόβλεψης ή αποφυγής τυχόν μελλοντικών συναλλαγματικών ζημιών.

Εκτίμηση δικαιων αξιών

Οι δίκαιες αξίες των χρηματοοικονομικών περιουσιακών στοιχείων και υποχρεώσεων του Ομίλου είναι περίπου οι ίδιες όπως και τα ποσά που εμφανίζονται στον ισολογισμό.

6. Οικονομικές πληροφορίες κατά τομέα

Πρωτεύων τομέας πληροφόρησης – επιχειρηματικοί τομείς

Η κύρια δραστηριότητα του Ομίλου είναι η λιανική πώληση παιχνιδιών, βρεφικών ειδών, εποχιακών ειδών, ειδών διακόσμησης και ειδών βιβλιοχαρτοπωλείου.

6.1 Αποτελέσματα επιχειρηματικών τομέων 31 Μαρτίου 2006 και 2005

Τα αποτελέσματα για κάθε τομέα για το 9μηνο της τρέχουσας χρήσης 2005/2006 έχουν ως εξής:

1/7/2005-31/03/2006	Λιανική	Χονδρική	Λοιπά	Σύνολο
Πωλήσεις προς τρίτους	211.306.503	2.524.163	-	213.830.666
Λοιπά έσοδα εκμεταλλεύσεως μη κατ/να	-	-	2.568.420	2.568.420
Σύνολο εσόδων	211.306.503	2.524.163	2.568.420	216.399.086
Σύνολο Λειτουργικών κερδών	50.160.095	599.188	616.742	51.376.025
Χρηματοοικονομικά Αποτελέσματα	-	-	(3.809.049)	(3.809.049)
Κέρδη προ φόρων	50.160.095	599.188	(3.192.307)	47.566.976
Φόρος εισοδήματος				(13.710.388)
Καθαρό κέρδος				33.856.588

Τα αποτελέσματα για κάθε τομέα για το 9μηνο της προηγούμενης χρήσης 2004/2005 έχουν ως εξής:

1/7/2005-31/03/2005	Λιανική	Χονδρική	Λοιπά	Σύνολο
Πωλήσεις προς τρίτους	171.150.212	4.906.613	-	176.056.823
Λοιπά έσοδα εκμεταλλεύσεως μη κατ/να	-	-	1.195.414	1.195.414
Σύνολο εσόδων	171.150.212	4.906.613	1.195.414	177.252.237
Σύνολο Λειτουργικών κερδών	39.502.043	1.132.463	(376.072)	40.258.434
Χρηματοοικονομικά Αποτελέσματα	-	-	(4.531.116)	(4.531.116)
Κέρδη προ φόρων	39.502.043	1.132.463	(4.907.188)	35.727.318
Φόρος εισοδήματος				(11.803.713)
Καθαρό κέρδος				23.923.605

6.2 Κατανομή Ενεργητικού και Υποχρεώσεων ανά επιχειρηματικό τομέα 31 Μαρτίου 2006 και 30 Ιουνίου 2005

Η κατανομή των ενοποιημένων στοιχείων του ενεργητικού και των υποχρεώσεων στους επιχειρηματικούς τομείς για την περίοδο 31/03/2006 και 30/6/2005 αναλύεται ως εξής:

31/03/2005

	Λιανική	Χονδρική	Λοιπά	Σύνολο
Ενεργητικό Τομέα	271.578.517	6.596.486		278.175.004
Μη κατανεμημένα στοιχεία Ενεργητικού			42.900.418	42.900.418
Ενοποιημένο Ενεργητικό	271.578.518	6.596.486	42.182.850	321.075.421
Υποχρεώσεις Τομέα	52.594.509	655.426		53.249.803
Μη κατανεμημένα στοιχεία Υποχρεώσεων			267.825.486	267.825.486
Ενοποιημένες Υποχρεώσεις				321.075.421

30/6/2005

	Λιανική	Χονδρική	Λοιπά	Σύνολο
Ενεργητικό Τομέα	231.676.142	15.897.197	-	247.573.339
Μη κατανεμημένα στοιχεία Ενεργητικού			49.702.603	49.702.603
Ενοποιημένο Ενεργητικό	231.676.142	15.897.197	49.702.603	297.275.942
Υποχρεώσεις Τομέα	58.107.190	665.489		58.772.679
Μη κατανεμημένα στοιχεία Υποχρεώσεων			238.503.263	238.503.263
Ενοποιημένες Υποχρεώσεις	58.107.190	665.489	238.503.263	297.275.942

Δευτερεύων τομέας πληροφόρησης – γεωγραφικοί τομείς

6.3 Πληροφοριακά στοιχεία πωλήσεων ανά γεωγραφικό τομέα 31 Μαρτίου 2006 και 2005

Οι πωλήσεις ανά γεωγραφικό τομέα της 31 Μαρτίου 2006 και 2005 έχουν ως ακολούθως:

	1/7/2005-31/03/2006	1/7/2004-31/03/2005
Πωλήσεις προς τρίτους		
Ελλάδα Αττική	84.406.485	69.611.103
Ελλάδα Επαρχία	109.132.047	91.031.830
Ευρωζώνη	20.288.576	15.374.652
Τρίτες Χώρες	3.557	39.237
Μη κατανεμημένα λειτουργικά έσοδα	2.568.420	1.195.414
Σύνολο	216.399.086	177.252.237

6.4 Ανάλυση περιουσιακών στοιχείων ανά γεωγραφικό τομέα περιόδου 31 Μαρτίου 2006 και 30 Ιουνίου 2005

Στους πίνακες που ακολουθούν παρουσιάζεται η ανάλυση των περιουσιακών στοιχείων ανά γεωγραφικό τομέα περιόδων 31 Μαρτίου 2006 και 30 Ιουνίου 2005:

	1/7/2005-31/03/2006	1/7/2004-30/6/2005
Υπόλοιπο μη κυκλοφοριακών στοιχείων ενεργητικού		
Ελλάδα Αττική	35.606.388	36.415.095
Ελλάδα Επαρχία	96.603.937	91.164.832
Ευρωζώνη	20.520.766	19.442.053
Τρίτες Χώρες	2.709.133	-
Σύνολο	155.440.224	147.021.980
Λοιπά στοιχεία ενεργητικού		
Ελλάδα Αττική	77.675.143	76.541.846
Ελλάδα Επαρχία	72.276.423	63.268.792
Ευρωζώνη	15.428.007	10.443.324
Τρίτες Χώρες	255.624	-
Σύνολο	165.635.197	150.253.962
Επενδύσεις		
Ελλάδα Αττική	1.373.862	9.150.395
Ελλάδα Επαρχία	11.148.154	13.247.677
Ευρωζώνη	1.719.307	251.201
Τρίτες Χώρες	2.709.133	-
Σύνολο	16.950.456	22.649.273

7. Κόστος πωληθέντων

Τα έσοδα του Ομίλου προέρχονται κυρίως από πώληση εμπορευμάτων (παιχνίδια, είδη βιβλιοπωλείου και βρεφικά είδη). Άλλου είδους έσοδα περιλαμβάνονται στα «Λοιπά έσοδα εκμετάλλευσης».

Το κόστος πωληθέντων του Ομίλου έχει ως εξής:

	Ο ΟΜΙΛΟΣ		Η ΕΤΑΙΡΕΙΑ	
	1/7/2005-31/03/2006	1/7/2004-31/03/2005	1/7/2005-31/03/2006	1/7/2004-31/03/2005
Κόστος πωληθέντων (ποσά σε ευρώ)				
Αποθέματα εμπορευμάτων κατά την έναρξη της περιόδου	74.646.810	71.941.639	70.297.004	67.099.683
Αγορές εμπορευμάτων από το εσωτερικό	52.954.330	48.464.863	52.264.246	47.824.362
Αγορές εμπορευμάτων από τρίτες χώρες	78.418.568	38.944.177	78.052.410	38.560.718
Αγορές εμπορευμάτων από ευρωζώνη	8.508.810	4.484.612	8.079.634	4.595.254
Προϊπολ. -προπληρ. εκπώσεις αγορών	(22.067)	(66.868)	(22.067)	(66.868)
Επιστροφές αγορών εμπορευμάτων	(1.726.070)	(1.638.396)	(1.613.181)	(1.511.081)
Εκπτώσεις αγορών	(2.533.058)	(2.108.211)	(2.529.770)	(2.105.843)
Εκπτώσεις τζίρου	(6.788.777)	(6.101.801)	(6.788.777)	(6.101.801)
Αγορές περιόδου αερίου ηλίου	1.179	1.429	1.179	1.429
Αγορές λοιπών υλικών	10.044	9.357	10.044	9.357
Αποθέματα εμπορευμάτων στη λήξη της περιόδου	(95.541.639)	(62.270.833)	(90.629.828)	(58.061.999)
Έσοδα από ιδιοχρησιμοποίηση αποθεμάτων/τεκμαρτά έσοδα	(1.306.819)	(919.052)	(1.306.819)	(919.052)
Σύνολο	106.621.311	90.740.916	105.814.075	89.324.159

8. Έξοδα διάθεσης / διοίκησης

Η παράθεση των εξόδων διοίκησης και διάθεσης έχει ως εξής:

	Ο ΟΜΙΛΟΣ		Η ΕΤΑΙΡΕΙΑ	
	1/7/2005- 31/03/2006	1/7/2004- 31/03/2005	1/7/2005- 31/03/2006	1/7/2004- 31/03/2005
Έξοδα διάθεσης				
Πρόβλεψη αποζημίωσης προσωπικού εξόδου από την υπηρεσία λόγω συνταξιοδότησης	109.151	57.754	109.151	57.754
Έξοδα μισθοδοσίας	23.676.008	15.837.162	22.449.182	14.650.743
Αμοιβές και έξοδα τρίτων	169.720	211.814	169.720	211.814
Παροχές τρίτων	10.061.844	6.739.558	10.061.844	6.739.558
Φόροι και τέλη	785.000	578.029	785.000	578.029
Διάφορα έξοδα	8.363.509	6.177.683	7.453.882	5.236.059
Αποσβέσεις ενσώματων παγίων	5.091.253	4.647.735	5.091.253	4.484.720
Σύνολο	48.256.485	34.249.735	46.120.032	31.958.677

	Ο ΟΜΙΛΟΣ		Η ΕΤΑΙΡΕΙΑ	
	1/7/2005- 31/03/2006	1/7/2004- 31/03/2005	1/7/2005- 31/03/2006	1/7/2004- 31/03/2005
Έξοδα διοίκησης				
Πρόβλεψη αποζημίωσης προσωπικού εξόδου από την υπηρεσία λόγω συνταξιοδότησης	72.768	38.503	72.768	38.503
Έξοδα μισθοδοσίας	3.542.934	5.379.231	3.201.822	5.035.576
Αμοιβές και έξοδα τρίτων	792.404	1.356.400	771.079	1.319.774
Παροχές τρίτων	1.660.100	1.664.759	1.080.400	1.172.810
Φόροι και τέλη	62.373	45.073	22.760	19.508
Διάφορα έξοδα	896.334	1.054.487	816.078	852.191
Αποσβέσεις ενσώματων παγίων	1.166.674	893.214	602.487	512.845
Σύνολο	8.193.587	10.431.667	6.567.394	8.951.207

Σημειώνεται ότι, η Εταιρεία, προέβη στην παρούσα χρήση, και ειδικότερα στα έξοδα μισθοδοσίας, σε ανακατανομή των κλειδών μερισμού ως προς τα έξοδα διοίκησης -διάθεσης στην αναλυτική της λογιστική με συνέπεια την ισοποίηση μείωση των εξόδων διοίκησης και την αύξηση των εξόδων διάθεσης, χωρίς ουδεμία επίδραση στο συνολικό αποτέλεσμα.

9. Λοιπά έσοδα και λοιπά έξοδα εκμετάλλευσης

Τα λοιπά έσοδα και έξοδα εκμετάλλευσης αφορούν έσοδα ή έξοδα από την λειτουργική δραστηριότητα του Ομίλου. Η ανάλυσή τους έχει ως εξής:

	Ο ΟΜΙΛΟΣ		Η ΕΤΑΙΡΕΙΑ	
	1/7/2005- 31/03/2006	1/7/2004- 31/03/2005	1/7/2005- 31/03/2006	1/7/2004- 31/03/2005
Λοιπά έσοδα εκμετάλλευσης				
Έσοδα παρεπομένων σχολίων	866.580	916.064	859.646	905.729
Επιχορηγήσεις Ο.Α.Ε.Δ.	99.310	49.282	99.310	49.282
Λοιπά έσοδα εκμετάλλευσης	1.602.530	230.068	1.545.129	230.068
Σύνολο	2.568.420	1.195.414	2.504.085	1.185.079
Λοιπά έξοδα εκμετάλλευσης				
Λοιπές προβλέψεις	19.000	1.800	19.000	1.800
Φόροι μεγάλης ακίνητης περιουσίας	167.579	221.475	167.579	221.475
Λοιπά έξοδα εκμετάλλευσης	1.765.099	1.348.210	1.765.099	1.348.210
Σύνολο	1.951.678	1.571.485	1.951.678	1.571.485

Τα Λοιπά έσοδα αφορούν κυρίως πιστωτικές συναλλαγματικές διαφορές και κέρδη από είσπραξη ασφαλιστικών αποζημιώσεων. Οι Λοιπές προβλέψεις αντιπροσωπεύουν τις προβλέψεις περιόδου για επισφαλείς απαιτήσεις και εκκρεμείς δίκες. Τα Λοιπά έξοδα αφορούν στο μεγαλύτερο μέρος ζημιές από καταστροφές ανασφάλιστων εμπορευμάτων.

10. Χρηματοοικονομικά έσοδα / έξοδα

Τα χρηματοοικονομικά αποτελέσματα του Ομίλου αναλύονται ως εξής:

	Ο ΟΜΙΛΟΣ		Η ΕΤΑΙΡΕΙΑ	
	1/7/2005- 31/03/2006	1/7/2004- 31/03/2005	1/7/2005- 31/03/2006	1/7/2004- 31/03/2005
Χρηματοδοτικό κόστος - καθαρό				
Χρεωστικοί τόκοι:				
Χρημ/κό κόστος πρόβλεψης αποζημίωσης προσωπικού λόγω εξόδου από την υπηρεσία	38.709	31.360	38.709	31.360
Τραπεζικών μακροπρ. δανειών	3.999.853	4.731.670	3.531.886	4.132.887
Χρηματοδοτικών μισθώσεων	227.041	185.078	225.179	184.127
Τραπεζικών βραχυπρ. δανειών	12.495	11.605	4	1.638
Προμήθειες Εγγυητικών Επιστολών	11.557	8.696	11.557	8.697
Λοιπά Τραπεζικά Έξοδα	35.297	32.979	32.453	21.109
	4.324.952	5.001.388	3.839.788	4.379.818
Μείον: Πιστωτικοί τόκοι:				
Τραπεζών-λοιποί	10.764	9.236	10.764	9.236
Καταθέσεων προθεσμίας	505.139	461.036	351.824	355.766
	515.903	470.272	362.588	365.002
Καθαρό χρηματοοικονομικό κόστος	3.809.049	4.531.116	3.477.200	4.014.816

11. Φόρος εισοδήματος

Σύμφωνα με την ελληνική φορολογική νομοθεσία, ο φορολογικός συντελεστής για την Εταιρεία μέχρι 30/6/2005 ανήρχετο σε 35% ενώ για τα κέρδη από 1/7/2005 ο φόρος πρέπει να υπολογιστεί με συντελεστή 32%. Κατά συνέπεια ο φόρος εισοδήματος της περιόδου 1/7/2005-31/03/2006 υπολογίστηκε με συντελεστή 32% επί των κερδών της μητρικής και 10% κατά μέσο όρο επί των κερδών της θυγατρικής JUMBO TRADING LTD.

Σημειώνεται ότι η Εταιρεία επιβάρυνε τα αποτελέσματα τόσο της τρέχουσας όσο και της προηγούμενης περιόδου με προβλέψεις ποσών που ενδεχομένως να προκύψουν από τον έλεγχο ανέλεγκτων φορολογικά χρήσεων.

Η πρόβλεψη για τους φόρους εισοδήματος που απεικονίζονται στις συνημμένες οικονομικές καταστάσεις αναλύεται ως εξής:

	Ο ΟΜΙΛΟΣ		Η ΕΤΑΙΡΕΙΑ	
	1/7/2005 - 31/03/2006	1/7/2004 - 31/03/2005	1/7/2005 - 31/03/2006	1/7/2004 - 31/03/2005
Φόρος εισοδήματος φορολογητέων κερδών	13.331.133	11.249.585	12.496.444	10.926.081
Προσαρμογή αναβαλλόμενων φόρων λόγω αλλαγής του φορολογικού συντελεστή	(295.885)	-	(295.885)	-
Μεταφορά αναβαλλόμενων φόρων στο αποτέλεσμα	577.214	472.390	578.561	472.882
Πρόβλεψη ενδεχόμενων φορολογικών διαφορών φορολογικών ελέγχων ανέλεγκτων χρήσεων	97.926	81.738	97.926	81.738
	13.710.388	11.803.713	12.877.046	11.480.701

12. Κέρδη ανά μετοχή

Η ανάλυση των βασικών κερδών ανά μετοχή για τον Όμιλο έχει ως εξής:

	Ο ΟΜΙΛΟΣ		Η ΕΤΑΙΡΕΙΑ	
	1/7/2005 - 31/03/2006	1/7/2004 - 31/03/2005	1/7/2005 - 31/03/2006	1/7/2004 - 31/03/2005
Κέρδη που αναλογούν στους μετόχους της μητρικής	33.856.588	23.923.605	27.734.191	21.011.578
Σταθμισμένος μέσος όρος του αριθμού μετοχών	48.674.274	45.619.200	48.674.274	45.619.200
Βασικά κέρδη ανά μετοχή (Ευρώ ανά μετοχή)	0,70	0,52	0,57	0,46

13. Ενσώματες ακινητοποιήσεις

α. Πληροφορίες σχετικά με τις ενσώματες ακινητοποιήσεις

Η διοίκηση του Ομίλου προέβη σε επανεκτίμηση της ωφέλιμης ζωής των παγίων στοιχείων της κατά την ημερομηνία μετάβασης στα ΔΠΧΠ με βάση τις πραγματικές συνθήκες χρήσης των παγίων στοιχείων της και όχι με βάση τα φορολογικά κριτήρια.

Με βάση την ελληνική φορολογική νομοθεσία η Εταιρεία την 31/12/2004 διενήργησε αναπροσαρμογή της αξίας κτήσης των γηπέδων και των κτιρίων της. Για σκοπούς ΔΠΧΠ η συγκεκριμένη αναπροσαρμογή αντιλογίστηκε επειδή δεν πληροί τις προϋποθέσεις που θέτονται από τα ΔΠΧΠ. Οι επιδράσεις από τις συγκεκριμένες αλλαγές παρουσιάζονται στη σημείωση 32 των οικονομικών καταστάσεων.

Με βάση το ΔΠΧΠ 1 ο Όμιλος είχε δικαίωμα να κρατήσει προηγούμενες αναπροσαρμογές αν αυτές απεικονίζουν την αξία κτήσης των παγίων που θα προσδιοριζόταν με βάση τα ΔΠΧΠ. Η διοίκηση του Ομίλου εκτιμά ότι οι αξίες έτσι όπως εμφανίζονται κατά την ημερομηνία μετάβασης δεν απέχουν ουσιωδώς από το κόστος κτήσης που θα προσδιοριζόταν κατά την 30/6/2004 αν εφαρμόζονταν τα ΔΠΧΠ.

Με βάση τις προηγούμενες λογιστικές αρχές υπήρχαν κονδύλια πολυετούς απόσβεσης (έξοδα κτήσης ακινητοποιήσεων και συμβολαιογραφικά και λοιπά έξοδα) τα οποία αποσβένονταν είτε εφάπαξ είτε τμηματικά και ισόποσα σε μία πενταετία. Με βάση τα ΔΠΧΠ και τις εκτιμήσεις της Εταιρείας τα στοιχεία αυτά προσάξισαν την αξία κτήσης των ενσώματων ακινητοποιήσεων, οι δε αποσβέσεις τους αναπροσαρμόστηκαν με βάση τις λογιστικές εκτιμήσεις που ακολουθήθηκαν στα πάγια που επιβάρυναν (αναπροσαρμογή ωφέλιμης ζωής ενσώματων ακινητοποιήσεων).

β. Αποσβέσεις

Οι αποσβέσεις των ενσώματων ακινητοποιήσεων (πλην των οικοπέδων) υπολογίζονται με την σταθερή μέθοδο κατά τη διάρκεια της ωφέλιμης ζωής τους ως εξής:

Κτίρια	30 - 35 έτη
Μηχανολογικός εξοπλισμός	5 - 20 έτη
Αυτοκίνητα	5 - 7 έτη
Λοιπός εξοπλισμός	4 - 10 έτη
Ηλεκτρονικοί υπολογιστές και προγράμματα	3 - 5 έτη

Οι συνολικές επιδράσεις σχετικά με την αναπροσαρμογή της ωφέλιμης ζωής έχουν απεικονιστεί στον πίνακα μεταβολής ιδίων κεφαλαίων και αποτελεσμάτων. Οι επιδράσεις αυτές παρουσιάζονται στην σημείωση 32 των οικονομικών καταστάσεων.



Η ανάλυση των ενσώματων ακινητοποιήσεων του Ομίλου και της εταιρείας έχει ως εξής:

ΟΜΙΛΟΣ																				
	Γήπεδα	Κτήρια και βελτιώσεις κτιρίων		Μηχανήματα - Εππλά και λοιπός εξοπλισμός		Μεταφορικά μέσα		Μηχανήματα - Εππλά και λοιπός εξοπλισμός		Λογισμικά προγράμματα		Ακίνητα με χρηματοδοτικές μισθώσεις		Ακίνητα με χρηματοδοτικές μισθώσεις		Μεταφορικά μέσα με χρηματοδοτικές μισθώσεις		Σύνολο ενσώματων ακινητοποιήσεων		
		Γήπεδα	Κτήρια και βελτιώσεις κτιρίων	Μεταφορικά μέσα	Μηχανήματα - Εππλά και λοιπός εξοπλισμός	Μηχανήματα - Εππλά και λοιπός εξοπλισμός	Μεταφορικά μέσα	Μηχανήματα - Εππλά και λοιπός εξοπλισμός	Λογισμικά προγράμματα	Ακίνητα με χρηματοδοτικές μισθώσεις	Σύνολο	Ακίνητα με χρηματοδοτικές μισθώσεις	Μεταφορικά μέσα με χρηματοδοτικές μισθώσεις	Σύνολο ενσώματων ακινητοποιήσεων	Ακίνητα με χρηματοδοτικές μισθώσεις	Μεταφορικά μέσα με χρηματοδοτικές μισθώσεις	Σύνολο ενσώματων ακινητοποιήσεων			
Αξία κτήσης 30/6/2005	27.713.036	88.790.337	607.253	33.859.954	1.471.240	2.292.103	154.733.924	6.227.263	2.599.245	8.826.509	163.560.433	2.599.245	8.826.509	163.560.433	2.599.245	8.826.509	163.560.433	(378.903)	(28.854.936)	134.705.496
Σωρευμένες αποσβέσεις	0	(11.691.238)	(377.721)	(15.319.773)	(1.087.301)	0	(28.476.033)	(314.075)	(64.828)	(378.903)	(28.854.936)	(314.075)	(64.828)	(378.903)	(314.075)	(64.828)	(378.903)	(28.854.936)	(28.854.936)	134.705.496
Υπόλοιπο την 30/6/2005	27.713.036	77.099.099	229.533	18.540.181	363.939	2.292.103	126.257.891	5.913.188	2.534.417	8.447.606	134.705.496	5.913.188	2.534.417	8.447.606	134.705.496	8.447.606	134.705.496	8.447.606	134.705.496	134.705.496
Αξία κτήσης 31/3/2006	33.708.926	92.638.427	657.642	37.060.013	1.524.740	3.662.511	169.252.258	6.227.263	2.624.519	8.851.782	178.104.040	6.227.263	2.624.519	8.851.782	178.104.040	2.624.519	8.851.782	178.104.040	(34.782.079)	143.321.961
Σωρευμένες αποσβέσεις	0	(14.280.022)	(419.609)	(18.122.162)	(1.288.710)	0	(34.090.503)	(399.646)	(291.930)	(691.576)	(34.782.079)	(399.646)	(291.930)	(691.576)	(34.782.079)	(291.930)	(691.576)	(34.782.079)	(34.782.079)	143.321.961
Υπόλοιπο την 31/3/2006	33.708.926	78.358.405	238.033	18.937.850	256.031	3.662.511	135.161.755	5.827.617	2.332.589	8.160.206	143.321.961	5.827.617	2.332.589	8.160.206	143.321.961	2.332.589	8.160.206	143.321.961	143.321.961	143.321.961

ΕΤΑΙΡΕΙΑ																				
	Γήπεδα	Κτήρια και βελτιώσεις κτιρίων		Μηχανήματα - Εππλά και λοιπός εξοπλισμός		Μεταφορικά μέσα		Μηχανήματα - Εππλά και λοιπός εξοπλισμός		Λογισμικά προγράμματα		Ακίνητα με χρηματοδοτικές μισθώσεις		Ακίνητα με χρηματοδοτικές μισθώσεις		Μεταφορικά μέσα με χρηματοδοτικές μισθώσεις		Σύνολο ενσώματων ακινητοποιήσεων		
		Γήπεδα	Κτήρια και βελτιώσεις κτιρίων	Μεταφορικά μέσα	Μηχανήματα - Εππλά και λοιπός εξοπλισμός	Μηχανήματα - Εππλά και λοιπός εξοπλισμός	Μεταφορικά μέσα	Μηχανήματα - Εππλά και λοιπός εξοπλισμός	Λογισμικά προγράμματα	Ακίνητα με χρηματοδοτικές μισθώσεις	Σύνολο	Ακίνητα με χρηματοδοτικές μισθώσεις	Μεταφορικά μέσα με χρηματοδοτικές μισθώσεις	Σύνολο ενσώματων ακινητοποιήσεων	Ακίνητα με χρηματοδοτικές μισθώσεις	Μεταφορικά μέσα με χρηματοδοτικές μισθώσεις	Σύνολο ενσώματων ακινητοποιήσεων			
Αξία κτήσης 30/6/2005	22.388.309	75.136.266	507.882	31.153.035	941.158	2.292.103	132.418.754	6.227.263	2.574.236	8.801.499	141.220.253	6.227.263	2.574.236	8.801.499	141.220.253	2.574.236	8.801.499	141.220.253	(25.942.361)	115.277.892
Σωρευμένες αποσβέσεις	0	(10.504.201)	(287.295)	(14.082.820)	(694.145)	0	(25.568.461)	(314.075)	(59.826)	(373.900)	(25.942.361)	(314.075)	(59.826)	(373.900)	(25.942.361)	(314.075)	(59.826)	(373.900)	(25.942.361)	115.277.892
Υπόλοιπο την 30/6/2005	22.388.309	64.632.066	220.587	17.070.215	247.013	2.292.103	106.850.293	5.913.188	2.514.410	8.427.599	115.277.892	5.913.188	2.514.410	8.427.599	115.277.892	2.514.410	8.427.599	115.277.892	115.277.892	115.277.892
Αξία κτήσης 31/3/2006	26.931.616	78.970.245	552.528	34.303.012	961.320	912.162	142.630.884	6.227.263	2.574.236	8.801.499	151.432.383	6.227.263	2.574.236	8.801.499	151.432.383	2.574.236	8.801.499	151.432.383	(31.320.213)	120.112.170
Σωρευμένες αποσβέσεις	0	(12.790.602)	(319.746)	(16.741.099)	(789.713)	0	(30.641.160)	(399.646)	(279.408)	(679.053)	(31.320.213)	(399.646)	(279.408)	(679.053)	(31.320.213)	(279.408)	(679.053)	(31.320.213)	(31.320.213)	120.112.170
Υπόλοιπο την 31/3/2006	26.931.616	66.179.644	232.782	17.561.913	171.607	912.162	111.989.724	5.827.617	2.294.828	8.122.446	120.112.170	5.827.617	2.294.828	8.122.446	120.112.170	2.294.828	8.122.446	120.112.170	120.112.170	120.112.170



Η κίνηση των παγίων μέσα στην περίοδο αναλύεται ως εξής:

ΟΜΙΛΟΣ											
Αξία κτήσης	Γήπεδα	Κτήρια και βελτιώσεις κτηρίων	Μεταφορικά μέσα	Μηχανήματα - Επιπλα και λοιπός εξοπλισμός	Λογισμικά προγράμματα	Ακινήτοποιήσεις υπό εκτέλεση	Σύνολο	Ακίνητα με χρηματοδοτικές μισθώσεις	Μεταφορικά μέσα με χρηματοδοτικές μισθώσεις	Σύνολο παγίων χρηματοδοτικών μισθώσεων	Σύνολο ενσώματων ακινήτοποιήσεων
- Προσθήκες	6.019.001	3.927.309	92.437	3.248.233	55.801	5.962.975	19.290.756	0	25.382	25.382	19.316.138
- Μειώσεις - Μεταφορές	0	(19.957)	(41.617)	(31.426)	0	(4.582.568)	(4.675.568)	0	0	0	(4.675.568)
- Συναλλαγμιακές Διαφορές	(23.111)	(431)	(11.749)	(2.301)	0	(96.854)	(96.854)	0	(109)	(109)	(96.963)
Υπόλοιπο την 31/3/2006	33.708.926	92.638.427	657.642	37.060.013	1.524.740	3.662.511	169.252.258	6.227.263	2.624.519	8.851.782	178.104.040
Αποσβέσεις											
Υπόλοιπο την 30/6/2005	0	(11.691.236)	(377.721)	(15.319.773)	(1.087.301)	0	(28.476.033)	(314.075)	(64.828)	(378.903)	(28.854.936)
- Προσθήκες	0	(2.629.115)	(53.243)	(2.825.395)	(183.466)	0	(5.691.219)	(85.571)	(227.154)	(312.725)	(6.003.944)
- Μειώσεις - Μεταφορές	0	33.946	10.923	17.038	0	0	61.907	0	0	0	61.907
- Συναλλαγμιακές Διαφορές	0	6.385	432	5.968	2.057	0	14.842	0	52	52	14.894
Υπόλοιπο την 31/3/2006	0	(14.280.022)	(419.609)	(18.122.162)	(1.268.710)	0	(34.090.503)	(399.646)	(291.930)	(691.576)	(34.782.079)



Η κίνηση των παγίων μέσα στην περίοδο αναλύεται ως εξής:

Αξία κτήσης	Κτήρια και βελτιώσεις κτιρίων		Μηχανήματα - Επιπλα και λοιπός εξοπλισμός	Εταιρεία		Σύνολο	Μεταφορικά μέσα με χρηματοδοτικές μισθώσεις	Ακίνητα με χρηματοδοτικές μισθώσεις	Μεταφορικά μέσα με χρηματοδοτικές μισθώσεις	Σύνολο παγίων χρηματοδοτικών μισθώσεων	Σύνολο ενσώματων ακινητοποιήσεων
	Γήπεδα	Μεταφορικά μέσα		Λογισμικά προγράμματα	Ακινήτοποιήσεις υπό εκτέλεση						
Υπόλοιπο την 30/6/2005	22.388.309	75.136.266	31.153.035	941.158	2.292.103	132.418.754	2.574.236	6.227.263	2.574.236	8.801.499	141.220.253
	86.298.639										
- Προσθήκες	4.543.307	3.853.936	3.181.403	20.162	3.202.627	14.887.698	0	0	0	0	14.887.698
- Μειώσεις - Μεταφορές	0	(19.957)	(31.426)	0	(4.582.568)	(4.675.568)	0	0	0	0	(4.675.568)
- Συναλλαγματικές διαφορές											
Υπόλοιπο την 31/3/2006	26.931.616	78.970.245	34.303.012	961.320	912.162	142.630.884	2.574.236	6.227.263	2.574.236	8.801.499	151.432.383
Αποσβέσεις											
Υπόλοιπο την 30/6/2005	0	(10.504.201)	(14.082.820)	(694.145)	0	(25.568.461)	(59.826)	(314.075)	(59.826)	(373.900)	(25.942.361)
- Προσθήκες	0	(2.320.347)	(2.675,317)	(95,568)	0	(5.134,406)	(219,582)	(85,571)	(305,153)	0	(5.439,759)
- Μειώσεις - Μεταφορές	0	33,946	17,038		0	61,907			0		61,907
- Συναλλαγματικές διαφορές											
Υπόλοιπο την 31/3/2006	0	(12.790.602)	(16.741.099)	(789,713)	0	(30.641.160)	(279,408)	(399,646)	(679,053)	(31.320,213)	

γ. Εμπράγματα ασφάλειες παγίων περιουσιακών στοιχείων

Σε ότι αφορά τα πάγια της μητρικής εταιρείας δεν υπάρχουν βάρη και εμπράγματα ασφάλειες ενώ για την θυγατρική Jumbo Trading LTD υπάρχουν οι εξής υποθήκες και προσημειώσεις:

	31/03/2006 £	31/03/2006 €
Τράπεζα Κύπρου:		
Κτίριο Λεμεσού	1.500.000	2.616.888
Κτίριο Λακατάμειας	2.000.000	3.489.184
Εμπορική Τράπεζα:		
Κτίριο Λακατάμειας	1.900.000	3.314.724

14. Επενδύσεις σε ακίνητα (εκμισθώσεις ακινήτων)

Κατά την ημερομηνία μετάβασης ο Όμιλος προσδιόρισε ως επενδύσεις σε ακίνητα ιδιοκτησίες ή τμήμα ιδιοκτησιών οι οποίες μπορούν να αποτιμηθούν ξεχωριστά και αποτελούν ένα σημαντικό μέρος του υπό εκμετάλλευση ακινήτου. Ο Όμιλος αποτιμά τις συγκεκριμένες επενδύσεις στο αναπόσβεστο κόστος μειωμένο με τυχόν ζημιές απομείωσης.

Συνοπτικά πληροφοριακά στοιχεία για τις συγκεκριμένες επενδύσεις συνοψίζονται ως εξής:

Τοποθεσία ακινήτου	Περιγραφή - Λειτουργία ακινήτου	Εσοδα από ενοίκια	
		1/7/2005 - 31/03/2006	1/7/2004 - 31/03/2005
Λιμάνι Θεσσαλονίκης	Μία (1) οριζόντια ιδιοκτησία (χώρος στάθμευσης αυτοκινήτων 198 θέσεων) στον Α' πάνω από το ισόγειο όροφο, με επιφάνεια 6.422,17 τ.μ., επί του ιδίου κτιρίου	53.631	51.826
Νέα Ευκαρπία	Κατάστημα	205.218	198.719
Σύνολο		258.849	250.545

Καμία από τις θυγατρικές δεν κατείχε επενδύσεις σε ακίνητα μέχρι την 31/03/2006.

Το αναπόσβεστο κόστος των επενδύσεων αυτών αναλύεται ως εξής:

ΟΜΙΛΟΣ	
Επενδύσεις σε ακίνητα (κτίρια)	
Αξία κτήσης 30/6/2004	11.162.372
Σωρευμένες αποσβέσεις	(1.264.352)
Υπόλοιπο την 30/6/2004	9.898.020
Αξία κτήσης 30/6/2005	11.162.372
Σωρευμένες αποσβέσεις	(1.636.431)
Υπόλοιπο την 30/6/2005	9.525.941
Αξία κτήσης 31/03/2006	11.162.372
Σωρευμένες αποσβέσεις	(1.915.490)
Υπόλοιπο την 31/03/2006	9.246.882

Η κίνηση του λογαριασμού για την περίοδο έχει ως εξής:

ΟΜΙΛΟΣ	
Επενδύσεις σε ακίνητα (κτίρια)	
Αξία κτήσης	
Υπόλοιπο την 1/7/2004	11.162.372
Υπόλοιπο την 30/6/2005	11.162.372
Προσθήκες	0
Υπόλοιπο την 31/03/2006	11.162.372
Αποσβέσεις	
Υπόλοιπο την 1/7/2004	(1.264.352)
- Προσθήκες	(372.079)
Υπόλοιπο την 30/6/2005	(1.636.431)
- Προσθήκες	(279.059)
Υπόλοιπο την 31/03/2006	(1.915.490)

Οι εόλογες αξίες εκτιμάται ότι δεν διαφέρουν ουσιωδώς από τις αναγραφόμενες στα βιβλία της Εταιρείας για τα συγκεκριμένα ακίνητα.

15. Επενδύσεις σε συνδεδεμένες επιχειρήσεις

Το υπόλοιπο του κονδυλίου της μητρικής αναλύεται ως εξής:

Επωνυμία	Έδρα	Ποσοστό συμμετοχής	Ποσό συμμετοχής
JUMBO TRADING LTD	Αβραάμ Αντωνίου 9- 2330 Κάτω Λακατάμια Λευκωσία-Κύπρος	100%	11.074.190
JUMBO EC.B	Σόφια, λεωφ. Yanko Sakuzon 9Α-Βουλγαρία	100%	255.624
			11.329.814

Η Εταιρεία στις 1.9.2005 προχώρησε στη σύσταση της θυγατρικής εταιρείας «JUMBO EC.B» στη Σόφια Βουλγαρίας, η δραστηριότητα της οποίας αναμένεται να ξεκινήσει το 2007. Τον Νοέμβριο του 2005 η συγκεκριμένη θυγατρική εταιρεία προέβη σε αύξηση του μετοχικού της κεφαλαίου το οποίο καλύφθηκε κατά 100% από την μητρική εταιρεία JUMBO Α.Ε.Ε.

Η «JUMBO EC.B» περιλήφθηκε για πρώτη φορά στην ενοποίηση του Ομίλου από την ημερομηνία σύστασής της. Στις ενοποιημένες οικονομικές καταστάσεις κατά την παρουσιαζόμενη περίοδο συμπεριλαμβάνεται με τη μέθοδο της ολικής ενοποίησης (purchase method). Οι αξίες των συνδεδεμένων εταιρειών εμφανίζονται στις Οικονομικές Καταστάσεις της μητρικής εταιρείας στο κόστος κτήσης.

Στις ενοποιημένες οικονομικές καταστάσεις του Ομίλου τα υπόλοιπα που παρουσιάζονται παραπάνω έχουν απαλειφθεί.

16. Λοιπές μακροπρόθεσμες απαιτήσεις

Το υπόλοιπο του κονδυλίου αναλύεται ως εξής:

	Ο ΟΜΙΛΟΣ		Η ΕΤΑΙΡΕΙΑ	
	31/03/2006	30/6/2005	31/03/2006	30/6/2005
Δοσμένες εγγυήσεις	2.871.381	2.790.536	2.851.273	2.776.095
Σύνολο	2.871.381	2.790.536	2.851.273	2.776.095

Το σύνολο του κονδυλίου «Δοσμένες εγγυήσεις» αφορά μακροπρόθεσμες εγγυήσεις καθώς και απαιτήσεις από ποινικές ρήτρες μακροπρόθεσμου χαρακτήρα οι οποίες θα εισπραχθούν μετά το τέλος της επόμενης χρήσης.

Η εύλογη αξία των συγκεκριμένων απαιτήσεων δεν διαφέρει ουσιωδώς από αυτή που παρουσιάζεται στις οικονομικές καταστάσεις και υπόκειται σε επανεκτίμηση ετησίως.

17. Αποθέματα

Η ανάλυση των αποθεμάτων έχει ως εξής:

	Ο ΟΜΙΛΟΣ		Η ΕΤΑΙΡΕΙΑ	
	31/03/2006	30/6/2005	31/03/2006	30/6/2005
Εμπορεύματα	101.272.026	74.802.816	96.379.828	70.297.004
Λοιπά	-	-	-	-
Σύνολο	101.272.026	74.802.816	96.379.828	70.297.004
Μειον: Πρόβλεψη αποτίμησης στην καθαρή ρευστοποιήσιμη αξία	5.750.000	154.488	5.750.000	-
Συνολική καθαρή ρευστοποιήσιμη αξία	95.522.026	74.648.327	90.629.828	70.297.004

18. Πελάτες και λοιπές εμπορικές απαιτήσεις

Η Εταιρεία έχει θεσπίσει κριτήρια για την παροχή πίστωσης στους πελάτες τα οποία σε γενικές γραμμές βασίζονται στο μέγεθος των δραστηριοτήτων του πελάτη και εκτίμηση σχετικών οικονομικών πληροφοριών. Σε κάθε ημερομηνία ισολογισμού όλες οι καθυστερημένες ή επισφαλείς απαιτήσεις εκτιμώνται για να προσδιοριστεί η αναγκαιότητα ή μη πρόβλεψης για επισφαλείς απαιτήσεις. Κάθε διαγραφή υπολοίπων πελατών χρεώνεται στην υπάρχουσα πρόβλεψη για επισφαλείς απαιτήσεις. Η συγκέντρωση του πιστωτικού κινδύνου από πελάτες και επιταγές εισπρακτέες είναι περιορισμένη καθώς είναι ασφαλούς είσπραξης και ρευστοποιούνται κανονικά.

Η ανάλυση των πελατών καθώς και λοιπών εμπορικών απαιτήσεων έχει ως εξής:

	Ο ΟΜΙΛΟΣ		Η ΕΤΑΙΡΕΙΑ	
	31/03/2006	30/6/2005	31/03/2006	30/6/2005
Πελάτες	1.246.021	1.646.926	4.045.997	2.724.511
Γραμμάτια εισπρακτέα	56.460	49.267	56.460	49.267
Επιταγές εισπρακτέες	3.188.696	2.098.438	2.923.392	1.825.385
Μειον: Προβλέψεις απομείωσης	(126.686)	(109.601)	(31.500)	(14.000)
Καθαρές εμπορικές απαιτήσεις	4.364.491	3.685.030	6.994.349	4.585.163
Προκαταβολές για αγορές αποθεμάτων	12.744.705	15.252.515	12.744.705	15.252.515
Σύνολο	17.109.196	18.937.545	19.739.054	19.837.678

Η ανάλυση της κίνησης των προβλέψεων έχει ως εξής:

	Ο ΟΜΙΛΟΣ	Η ΕΤΑΙΡΕΙΑ
Υπόλοιπο την 1η Ιουλίου 2004	-	-
Σχηματισθείσα πρόβλεψη 1/7/2004-30/6/2005	109.601	14.000
Υπόλοιπο την 30η Ιουνίου 2005	109.601	14.000
Επιπρόσθετες προβλέψεις περιόδου	17.500	17.500
Συναλλαγματική διαφορά	(415)	-
Υπόλοιπο την 31η Μαρτίου 2006	126.686	31.500

19. Λοιπές απαιτήσεις

Οι λοιπές απαιτήσεις αναλύονται ως εξής:

	Ο ΟΜΙΛΟΣ		Η ΕΤΑΙΡΕΙΑ	
	31/03/2006	30/6/2005	31/03/2006	30/6/2005
Χρεώστες διάφοροι	15.210.838	13.378.307	14.491.713	13.378.307
Βραχυπρόθεσμες απαιτήσεις κατά συνδεδεμένων επιχειρήσεων	-	-	2.709.133	-
Απαιτήσεις από Ελληνικό Δημόσιο	9.347.840	8.698.780	9.347.840	8.698.780
Λοιπές απαιτήσεις	1.157.461	560.153	901.837	560.153
Καθαρές απαιτήσεις χρεωστών	25.716.139	22.637.240	27.450.523	22.637.240

Όπως αναλύεται στον ανωτέρω πίνακα το συνολικό ποσό των λοιπών απαιτήσεων περιλαμβάνει τις απαιτήσεις του Ομίλου:

- α) από διάφορους χρεώστες που αφορούν κυρίως απαιτήσεις της μητρικής από προκαταβολές μισθωμάτων νεοαναγειρόμενων μισθίων καταστημάτων,
- β) Το κονδύλι των βραχυπροθέσμων απαιτήσεων κατά συνδεδεμένων επιχειρήσεων, αρχικώς αφορούσε ποσά προς δανεισμό, τα οποία δόθηκαν για προκαταβολή αγοράς παγίων στοιχείων της θυγατρικής JUMBO EC.B της Βουλγαρίας, ή αποπληρωμή των οποίων θα πραγματοποιείτο μετά τη χρήση 2007, η δε αποτίμηση του δανείου έγινε με βάση τις πρόνοιες του ΔΛΠ 39 «Χρηματοοικονομικά Εργαλεία: αναγνώριση και αποτίμηση». Με απόφαση της Διοίκησης της Εταιρείας, τα συγκεκριμένα κεφάλαια θα αποτελέσουν μέρος της συνολικής αύξησης του μετοχικού κεφαλαίου της θυγατρικής JUMBO EC.B η οποία θα πραγματοποιηθεί εντός της επόμενης χρήσης.
- γ) από απαιτήσεις της μητρικής εταιρείας από το Ελληνικό Δημόσιο λόγω προκαταβολής του φόρου εισοδήματος της τρέχουσας χρήσης παρακρατούμενους φόρους και χρεωστικό υπόλοιπο ΦΠΑ
- δ) από λοιπές απαιτήσεις που προέρχονται από λογαριασμούς διαχείρισης προκαταβολών και πιστώσεων (όπως εκτελωνιστές), χρηματικές διευκολύνσεις προσωπικού, ασφαλιστικές αποζημιώσεις κλπ.

20. Λοιπά κυκλοφοριακά στοιχεία ενεργητικού

Τα λοιπά κυκλοφοριακά στοιχεία ενεργητικού αφορούν τα εξής:

	Ο ΟΜΙΛΟΣ		Η ΕΤΑΙΡΕΙΑ	
	31/03/2006	30/6/2005	31/03/2006	30/6/2005
Προπληρωμένα έξοδα	2.409.941	2.350.488	2.409.941	2.350.488
Εκπτώσεις επί αγορών	47.601	225.801	47.601	225.801
Σύνολο	2.457.542	2.576.289	2.457.542	2.576.289

Τα λοιπά κυκλοφοριακά στοιχεία ενεργητικού αφορούν κυρίως έξοδα επομένων χρήσεων όπως ασφαλιστρα, υλικά συσκευασίας κ.λ.π.

21. Ταμειακά διαθέσιμα και ισοδύναμα

	Ο ΟΜΙΛΟΣ		Η ΕΤΑΙΡΕΙΑ	
	31/03/2006	30/6/2005	31/03/2006	30/6/2005
Διαθέσιμα στο ταμείο	2.911.346	2.234.480	2.892.233	2.205.558
Υπόλοιπο αλληλόχρεων λογαριασμών τραπεζών	2.355.837	1.626.271	1.569.091	1.626.271
Καταθέσεις όψεως και προθεσμίας	19.563.111	27.593.810	11.563.156	20.630.597
Σύνολο	24.830.294	31.454.561	16.024.480	24.462.426

Οι καταθέσεις προθεσμίας αφορούν βραχυπρόθεσμες τοποθετήσεις υψηλής ρευστότητας. Το επιτόκιο των λογαριασμών προθεσμίας ανήλθε σε 2,33% - 2,40% ενώ των καταθέσεων όψεως σε 0,15%.

22. Ίδια Κεφάλαια

22.1 Μετοχικό κεφάλαιο

	Αριθμός μετοχών	Ονομαστική αξία μετοχής	Αξία κοινών μετοχών (μετοχικό κεφάλαιο)	Υπέρ το άρτιο	Σύνολο
Υπόλοιπο την 1η Ιουλίου 2004	45.619.200	0,8	36.495.360	-	36.495.360
Έκδοση Νέων Μετοχών	-	-	-	-	-
Υπόλοιπο την 30η Ιουνίου 2005	45.619.200	0,8	36.495.360	-	36.495.360
Έκδοση Νέων Μετοχών	4.895.265	0,8	3.916.212	11.098.497	15.014.709
Υπόλοιπο την 31η Μαρτίου 2006	50.514.465	0,8	40.411.572	11.098.497	51.510.069

Η Εταιρεία την 11/10/2005 προχώρησε σε αύξηση του μετοχικού κεφαλαίου κατά το ποσό των € 3.916.212 με έκδοση 4.895.265 νέων κοινών ονομαστικών μετοχών ονομαστικής αξίας 0,80 € έκαστη, λόγω μετατροπής 2.719.596 ομολογιών του από 11.10.2000 μετατρέψιμου ομολογιακού δανείου σε μετοχές. Το σύνολο του μετά την αύξηση μετοχικού κεφαλαίου της Εταιρείας ανέρχεται στο ποσό των 40.411.572, διαιρούμενο σε 50.514.465 ονομαστικές μετοχές, ονομαστικής αξίας € 0,80 η κάθε μία. Από την μετατροπή αυτή του ΜΟΔ προέκυψε διαφορά η οποία καταχωρήθηκε στο κονδύλι των ιδίων κεφαλαίων «Αποθεματικό υπέρ το άρτιο» € 11.098.497. Η πιστοποίηση από το Δ.Σ. της Εταιρείας της αύξησης αυτής του μετοχικού κεφαλαίου έγινε την 12/10/2005. Συνολικά προέκυψαν έξοδα αύξησης μετοχικού κεφαλαίου € 67.742 τα οποία αφαιρέθηκαν από την καθαρή θέση.

Το Δ.Σ. του Χρηματιστηρίου Αθηνών στην από 27/10/2005 συνεδρίαση του, ενέκρινε την εισαγωγή προς διαπραγμάτευση των 4.895.265 αυτών νέων κοινών ονομαστικών μετοχών της Εταιρείας. Ημερομηνία έναρξης διαπραγμάτευσης των νέων μετοχών ορίστηκε η 3η Νοεμβρίου 2005.

Οι μετοχές που προέκυψαν από την αύξηση δόθηκαν στους δικαιούχους μετόχους (κατόχους ομολογιών) της Εταιρείας.



22.2 Λοιπά αποθεματικά

Η ανάλυση των λοιπών αποθεματικών έχει ως εξής:

ΟΜΙΛΟΣ					
Τακτικό αποθεματικό	Αφορολόγητα αποθεματικά	Εκτακτα αποθεματικά	Ειδικά αποθεματικά	Λοιπά αποθεματικά	Σύνολο
3.566.067	5.764.780	25.066.341	14.229	8.916	34.420.333
1.448.696	142.403	15.966.720	-	-	17.557.819
5.014.763	5.907.183	41.033.061	14.229	8.916	51.978.152
-	-	-	-	(8.916)	(8.916)
5.014.763	5.907.183	41.033.061	14.229	-	51.969.237

Υπόλοιπο την 1η Ιουλίου 2004
Μεταβολές κατά την διάρκεια της χρήσης

Υπόλοιπο την 30η Ιουνίου 2005
Μεταβολές κατά την διάρκεια της περιόδου

Υπόλοιπο την 31η Μαρτίου 2006

ΕΤΑΙΡΕΙΑ					
Τακτικό αποθεματικό	Αφορολόγητα αποθεματικά	Εκτακτα αποθεματικά	Ειδικά αποθεματικά	Λοιπά αποθεματικά	Σύνολο
3.566.067	5.764.780	25.066.341	14.229	8.916	34.420.333
1.448.696	142.403	15.966.720	-	-	17.557.819
5.014.763	5.907.183	41.033.061	14.229	8.916	51.978.152
-	-	-	-	(8.916)	(8.916)
5.014.763	5.907.183	41.033.061	14.229	-	51.969.237

Υπόλοιπο την 1η Ιουλίου 2004
Μεταβολές κατά την διάρκεια της χρήσης

Υπόλοιπο την 30η Ιουνίου 2005
Μεταβολές κατά την διάρκεια της περιόδου

Υπόλοιπο την 31η Μαρτίου 2006

Σημειώνεται ότι τα έκτακτα αποθεματικά είναι πλήρως φορολογημένα και ελεύθερα προς κεφαλαιοποίηση (διανομή) μετά από σχετική απόφαση της Γενικής Συνέλευσης των Μετόχων.

23. Υποχρεώσεις παροχών προσωπικού λόγω εξόδου από την υπηρεσία

Τα κονδύλια που αναφέρονται στους πίνακες που ακολουθούν υπολογίζονται με βάση τις οικονομικές και αναλογιστικές παραδοχές και καθορίζονται χρησιμοποιώντας την αναλογιστική μέθοδο αποτίμησης των εκτιμώμενων μονάδων υποχρέωσης (Projected Unit Credit Method). Σύμφωνα με τη μέθοδο αυτή, οι παροχές που αντιστοιχούν στην ολοκληρωμένη υπηρεσία κατά την ημερομηνία αποτίμησης αντιμετωπίζονται ξεχωριστά από τις αναμενόμενες παροχές κατά το έτος μετά την ημερομηνία αποτίμησης (μελλοντική υπηρεσία). Στους υπολογισμούς λαμβάνονται υπόψη τα ποσά της αποζημίωσης συνταξιοδότησης που προβλέπονται από τον νόμο 2112/20 και τα δεδομένα σχετικά με τους ενεργούς εργαζομένους κατά τον Ιούνιο των ετών 2004 και 2005.

Για τους υπολογισμούς, χρειάστηκε να κάνουμε υποθέσεις για τα στοιχεία εκείνα που επηρεάζουν τα αποτελέσματα της εκτίμησης, όπως το επιτόκιο προεξόφλησης και η μελλοντική αύξηση αποδοχών. Αυτές οι υποθέσεις διαμορφώθηκαν σύμφωνα με το IAS 19 και μετά από σύμφωνη εκτίμηση της διοίκησης της εταιρείας. Η συγκεκριμένη υποχρέωση για την 31/03/2006 αναλύεται ως εξής:

	Ο ΟΜΙΛΟΣ	Η ΕΤΑΙΡΕΙΑ
Υπόλοιπο την 1η Ιουλίου 2004	948.102	948.102
Πρόσθετες προβλέψεις χρήσης	379.891	379.891
Χρησιμοποιούμενες προβλέψεις χρήσης	(212.069)	(212.069)
Υπόλοιπο την 30η Ιουνίου 2005	1.115.924	1.115.924
Πρόσθετες προβλέψεις περιόδου	220.628	220.628
Χρησιμοποιηθείσες προβλέψεις περιόδου	-	-
Υπόλοιπο την 31η Μαρτίου 2006	1.336.552	1.336.552

Για την 30/6/2005 η υποχρέωση αναλύεται ως εξής:

Παρούσα αξία μη χρηματοδοτούμενων υποχρεώσεων	1.318.425
Εύλογη αξία περιουσιακών στοιχείων προγράμματος	-
	1.318.425
Μη αναγνωρισμένα αναλογιστικά κέρδη / (ζημιές)	(202.501)
Μη αναγνωρισμένο κόστος προϋπηρεσίας	-
Καθαρή υποχρέωση αναγνωρισμένη στον ισολογισμό	1.115.924
Ποσά αναγνωρισμένα στο λογαριασμό αποτελεσμάτων	
Κόστος τρέχουσας απασχόλησης	178.513
Τόκος στην υποχρέωση	41.813
Αναγνώριση αναλογιστικής ζημιάς / (κέρδους)	-
Αναγνώριση κόστους προϋπηρεσίας	-
Κανονικό έξοδο στο λογαριασμό αποτελεσμάτων	220.326
Κόστος επιπλέον παροχών	159.565
Άλλο έξοδο / (έσοδο)	-
Συνολικό έξοδο στον λογαριασμό αποτελεσμάτων	379.891
Μεταβολές στην καθαρή υποχρέωση αναγνωρισμένη στον Ισολογισμό	
Καθαρή υποχρέωση κατά την έναρξη της χρήσης	948.102
Εισφορές εργοδότη	-
Παροχές που πληρώθηκαν από τον εργοδότη	(212.069)
Σύνολο δαπάνης που αναγνωρίστηκε στο λογαριασμό αποτελεσμάτων	379.891
Καθαρή υποχρέωση στο τέλος της χρήσης	1.115.924
Μεταβολή στη παρούσα αξία της υποχρέωσης	
Παρούσα αξία υποχρέωσης στην αρχή της περιόδου	948.102
Κόστος τρέχουσας απασχόλησης	178.513
Κόστος τόκου	41.813
Εισφορές εργαζομένων	-
Παροχές που πληρώθηκαν από τον εργοδότη	(212.069)
Έξοδα	-
Επιπλέον πληρωμές ή έξοδα / (έσοδα)	159.565
Κόστος προϋπηρεσίας κατά την περίοδο	-
Αναλογιστική ζημιά / (κέρδος)	202.501
Παρούσα αξία υποχρέωσης στο τέλος της περιόδου	1.318.425

Οι αντίστοιχες επιβαρύνσεις στην κατάσταση αποτελεσμάτων και στον ισολογισμό για την 31/03/2006 και 31/03/2005 αναλύονται ως εξής:

	<u>1/7/2004 - 31/03/2006</u>	<u>1/7/2004 - 31/03/2005</u>
Λογαριασμός χρήσης της περιόδου		
Κόστος τρέχουσας απασχόλησης	181.919	96.257
Τόκος στην υποχρέωση	38.709	31.360
Αναγνώριση αναλογιστικής ζημιάς / (κέρδους)	-	-
Κανονικό έξοδο στο λογαριασμό αποτελεσμάτων	220.628	127.617
Κόστος επιπλέον παροχών	-	-
Συνολικό έξοδο στον λογαριασμό αποτελεσμάτων	<u>220.628</u>	<u>127.617</u>

Οι κύριες αναλογιστικές παραδοχές που χρησιμοποιήθηκαν έχουν ως εξής:

	<u>31/03/2006</u>	<u>30/6/2005</u>
Επιτόκιο προεξόφλησης	4,0%	4,0%
Πληθωρισμός	2,5%	2,5%
Αυξήσεις αποδοχών	3,5%	3,5%

Σε ότι αφορά τις θυγατρικές επιχειρήσεις δεν έχει σχηματιστεί σε βάρος της καθαρής θέσης και των αποτελεσμάτων σχετική πρόβλεψη καθώς λαμβάνοντας υπόψη τον αριθμό των εργαζομένων, το ύψος των αποδοχών και την προϋπηρεσία, δεν προκύπτει ουσιώδη επίδραση στον Όμιλο.

Οι παροχές προς το προσωπικό σε επίπεδο Ομίλου και Εταιρείας αναλύονται ως ακολούθως:

	Ο ΟΜΙΛΟΣ		Η ΕΤΑΙΡΕΙΑ	
	<u>31/03/2006</u>	<u>31/03/2005</u>	<u>31/03/2006</u>	<u>31/03/2005</u>
Μισθοί, ημερομίσθια, επιδόματα εξοδα κοινωνικής ασφάλισης	26.664.544	20.849.849	25.096.605	19.319.775
Αποζημιώσεις τερματισμού υπηρεσίας	269.517	157.302	269.517	157.302
Λοιπές παροχές σε εργαζομένους	284.881	209.242	284.881	209.242
Πρόβλεψη αποζημίωσης προσωπικού εξόδου από την υπηρεσία λόγω συνταξιοδότησης	181.919	96.257	181.919	96.257
Σύνολο	<u>27.400.861</u>	<u>21.312.650</u>	<u>25.832.922</u>	<u>19.782.576</u>

Το σύνολο των παραπάνω εξόδων περιλαμβάνεται στα έξοδα διάθεσης/διοίκησης στη κατάσταση αποτελεσμάτων.

Για την χρήση 2005/2006 προεγκρίθηκαν για τα πέντε (5) μέλη του Διοικητικού Συμβουλίου που δεν συνδέονται με σχέση εξαρτημένης εργασίας με την Εταιρεία, ομόφωνα από την ετήσια τακτική γενική συνέλευση των μετόχων που έλαβε χώρα στις 7/12/2005 μικτές αμοιβές ποσό € 480.130. Για την περίοδο 1/7/2005 μέχρι 31/03/2006 η Εταιρεία κατέβαλε στα μέλη αυτά αμοιβές ποσού € 379.285 ενώ την αντίστοιχη περίοδο της προηγούμενης χρήσης κατέβαλε € 286.836. Οι καταβληθείσες μικτές αμοιβές για τα μέλη αυτά του Δ.Σ., στη χρήση 2004/2005 ανήλθαν συνολικά στο ποσό των 377.520 ευρώ και εγκρίθηκαν οριστικά από την τακτική γενική συνέλευση των μετόχων που έλαβε χώρα την 7/12/2005. Οι ως άνω καταβληθείσες αμοιβές περιλαμβάνονται στα έξοδα διοικητικής λειτουργίας του λογαριασμού αποτελεσμάτων χρήσεως.

Τα λοιπά μέλη του Διοικητικού Συμβουλίου και συγκεκριμένα η εντεταλμένη Σύμβουλος και ο Αντιπρόεδρος και νομικός σύμβουλος της εταιρείας έχοντας σύμβαση εξαρτημένης εργασίας (μισθωτοί) αμείβονται για τις υπηρεσίες τους αυτές με ετήσιες αποδοχές, οι οποίες περιλαμβάνονται στα έξοδα διοίκησης της Εταιρείας. Το σύνολο των αποδοχών για τους ανωτέρω κατά την περίοδο 01/07/2005-31/03/2006 ανήλθε στο ποσό των € 163.911 με κατώτερες μηνιαίες αποδοχές € 6.620 και ανώτερες μηνιαίες αποδοχές € 7.320 έναντι αυτών της προηγούμενης περιόδου που ήταν € 155.030.

Σε ότι αφορά την θυγατρική Jumbo Trading Ltd, τα μέλη του Διοικητικού Συμβουλίου που εργάζονται στην εταιρεία έχοντας σύμβαση εξαρτημένης εργασίας (μισθωτοί) έλαβαν για την περίοδο 1/7/2005-31/03/2006 ποσό € 229.672 (ήτοι Λ.Κ 131.763) ενώ την αντίστοιχη περίοδο της προηγούμενης χρήσης είχαν λάβει € 265.280 περίπου (ήτοι Λ.Κ 153.782). Οι αμοιβές αυτές περιλαμβάνεται στο έξοδα διοικητικής λειτουργίας στο λογαριασμό αποτελεσμάτων χρήσεως. Η συνολική αμοιβή των μελών του Διοικητικού Συμβουλίου για την χρήση 2004/2005 ήταν € 409.597 (Λ.Κ. 234.711) και περιλαμβάνεται στο έξοδα διοικητικής λειτουργίας στο λογαριασμό αποτελεσμάτων χρήσης 2004/2005.

Δεν έχουν χορηγηθεί δάνεια σε μέλη του Δ.Σ. ή σε λοιπά διευθυντικά στελέχη του Ομίλου (και τις οικογένειές τους).

24. Δανειακές υποχρεώσεις

Οι μακροπρόθεσμες δανειακές υποχρεώσεις του Ομίλου αναλύονται ως εξής:

	Ο ΟΜΙΛΟΣ		Η ΕΤΑΙΡΕΙΑ	
	31/03/2006	30/6/2005	31/03/2006	30/6/2005
Ομολογιακό δάνειο μετατρέψιμο σε μετοχές	-	14.839.802	-	14.839.802
Ομολογιακό δάνειο μη μετατρέψιμο σε μετοχές	-	14.748.629	-	14.748.629
Κοινοπρακτικό δάνειο	60.084.304	60.888.576	60.084.304	60.888.576
Λοιπά τραπεζικά δάνεια	6.073.413	8.896.570	-	-
Υποχρεώσεις χρηματοδοτικών μισθώσεων	6.207.171	6.883.353	6.207.171	6.872.872
Σύνολο	72.364.888	106.256.930	66.291.475	97.349.879

24.1 Μακροπρόθεσμα δάνεια

Ομολογιακά Δάνειο Μετατρέψιμο σε μετοχές

Η Εταιρεία, σε εκτέλεση της από 11.05.2000 σχετικής απόφασης της Έκτακτης Γενικής Συνέλευσης των μετόχων της σε συνδυασμό με την από 11/10/2000 σχετική απόφαση του Διοικητικού Συμβουλίου αυτής, είχε εκδώσει Μετατρέψιμο Ομολογιακό Δάνειο, μη εισηγμένο στο Χρηματιστήριο Αξιών Αθηνών, ονομαστικής αξίας € 11.765.106,38, 4ετούς διάρκειας, στα πλαίσια του οποίου κυκλοφόρησαν και διατέθηκαν στους δικαιούχους μετόχους 2.764.800 ομολογίες ονομαστικής αξίας και τιμής διάθεσης € 4,25 η κάθε μία. Οι όροι του ΜΟΔ τροποποιήθηκαν με την από 14/11/2002 και από 17/12/2003 Γενικές Συνελεύσεις των μετόχων, σε συνδυασμό με τις αντίστοιχες από 31/3/2003 και 26/5/2004 Γενικές Συνελεύσεις των ομολογιούχων της εταιρείας.

Σύμφωνα με τους ισχύοντες όρους κατά την από 11.10.2005 επέτειο του ΜΟΔ, υπέβαλλαν στην Εκπρόσωπο του Ομολογιακού Δανείου «Γενική Τράπεζα της Ελλάδος Α.Ε.», η οποία έχει υπεισελθεί νόμιμα στη θέση της «Societe Generale» αιτήσεις-δηλώσεις μετατροπής των ομολογιών τους σε ονομαστικές μετοχές της Εταιρείας, με συνημμένα τα πρωτότυπα σώματα των ομολογιών τους, 17 Ομολογιούχοι, οι οποίοι κατείχαν συνολικά 2.719.596 ομολογίες, τις οποίες δηλώσεις μαζί με τα πρωτότυπα σώματα των τίτλων των ομολογιών έθεσε υπόψη όλων των μελών του Διοικητικού Συμβουλίου. Έτσι στην επέτειο του δανείου την 11/10/2005 η Εταιρεία προέβη στην μετατροπή του μεγαλύτερου μέρους του δανείου σε μετοχές, εφόσον δεν μετατράπηκαν 107 ομολογίες.

Σύμφωνα με το ΔΛΠ 32 το συγκεκριμένο δάνειο αποτελεί σύνθετο χρηματοοικονομικό μέσο. Η Εταιρεία εφάρμοσε αναδρομικά τις διατάξεις του ΔΛΠ 32 και προέβη στην αποτίμησή του σύμφωνα με τις διατάξεις που προβλέπει το εν λόγω πρότυπο (σημείωση 4.12) μεταφέροντας το εναπομείναν υπόλοιπο (αποφορολογημένο) από την διαφορά μεταξύ της ονομαστικής αξίας του δανείου και της παρούσας αξίας του στο κονδύλι «Λοιπά αποθεματικά». Κατά τη μετατροπή του δανείου η διαφορά μεταξύ της ονομαστικής αύξησης του μετοχικού κεφαλαίου και του υπολοίπου του δανείου όπως αυτό είχε

αποτιμηθεί με βάση τα ΔΛΠ 32 και ΔΛΠ 39, αναγνωρίστηκε σαν στοιχείο καθαρής θέσης και μεταφέρθηκε στο κονδύλι των ιδίων κεφαλαίων «Αποθεματικό υπέρ το άρτιο».

Η κίνηση του δανείου κατά την ημερομηνία μετατροπής είχε ως εξής:

Υπόλοιπο δανείου προ μετατροπής	15.068.735
Αύξηση μετοχικού κεφαλαίου	(3.916.212)
Αναβαλλόμενοι φόροι αναγνωρισμένοι απευθείας στα ίδια κεφάλαια	(4.801)
Έξοδα και τακτοποίηση λοιπών αποθεματικών	(49.225)
Τελική διαφορά υπέρ το άρτιο	11.098.497

Ομολογιακό δάνειο μη μετατρέψιμο σε μετοχές

Σύμφωνα με την από 17/12/2003 απόφαση της Γενικής Συνέλευσης των Μετόχων της Εταιρείας σε συνδυασμό με την από 9/2/2004 απόφαση του Διοικητικού Συμβουλίου αυτής εξεδόθη κοινό ομολογιακό δάνειο ποσού € 45.000.000. Διοργανωτές αυτού οι «EFG Telesis Finance ΑΕΠΕΥ» και «BNP Paribas». Τον ρόλο του πληρεξουσίου των καταβολών και του εκπροσώπου των ομολογιούχων ανέλαβε η τράπεζα «EFG Eurobank Ergasias A.E.».

Η μητρική Εταιρεία, η οποία είναι εκδότρια, εξέδωσε μέχρι την 31/03/2006 την πρώτη σειρά ομολογιών ύψους € 15.000.000. Βάσει της από 12/2/2004 σύμβασης του δανείου για το διάστημα που η Εταιρεία δεν προχωράει στην έκδοση της δεύτερης σειράς ομολογιών ύψους € 30.000.000 επιβαρύνεται με προμήθεια αδράνειας ποσοστού 0,4% ετησίως επί της αξίας των μη εκδοθέντων ομολογιών. Αποτιμάται με τη μέθοδο του πραγματικού επιτοκίου. Την 31/03/2006 το πραγματικό τριμηνιαίο επιτόκιο ανέρχεται σε ποσοστό 1,207%.

Κοινοπρακτικό δάνειο

Την 13/2/2004 και 24/5/2004 υπογράφηκαν οι σχετικές συμβάσεις για παράταση, τροποποίηση και αναδιατύπωση του κοινοπρακτικού δανείου ποσού € 60.000.000 με συντονίστρια τράπεζα την «BNP Paribas». Η διάρκειά του ορίστηκε πενταετής από 13/2/2004 έως 13/2/2009 αποπληρώνοντας αυτό σε δύο δόσεις από τις οποίες η πρώτη ποσού € 20.000.000 σε 48 μήνες και η δεύτερη ποσού € 40.000.000 σε εξήντα μήνες.

Το δάνειο αποτιμάται με τη μέθοδο του πραγματικού επιτοκίου. Την 31/03/2006 το πραγματικό ετήσιο επιτόκιο ανέρχεται σε ποσοστό 6,091%.

Τόσο για το κοινοπρακτικό δάνειο όσο και για το ομολογιακό μη μετατρέψιμο σε μετοχές εκτός από το βασικό συμβατικό επιτόκιο υπάρχει και ένα περιθώριο το οποίο προσδιορίζεται με βάση τους ακόλουθους δείκτες σε ενοποιημένη βάση:

- Καθαρές δανειακές υποχρεώσεις / Ίδια κεφάλαια
- Κέρδη προ φόρων, τόκων και αποσβέσεων / καθαροί τόκοι πληρωτέοι
- Καθαρές δανειακές υποχρεώσεις / Κέρδη προ φόρων, τόκων και αποσβέσεων

Για τον υπολογισμό του πραγματικού επιτοκίου λαμβάνονται υπόψη οι χρηματοροές των δανείων με βάση τους συμβατικούς όρους με σκοπό την κατανομή των τόκων στη διάρκεια του δανείου.

Οι λήξεις των μακροπρόθεσμων δανείων αναλύονται ως εξής:

	Ο ΟΜΙΛΟΣ		Η ΕΤΑΙΡΕΙΑ	
	31/03/2006	30/6/2005	31/03/2006	30/6/2005
Από 1 μέχρι 2 έτη	35.749.769	2.220.752	34.916.435	-
Από 2 μέχρι 5 έτη	42.556.203	93.714.998	40.056.203	90.477.007
Μετά από 5 έτη	3.573.413	4.579.248	-	-
Σύνολο	81.879.385	100.514.998	74.972.638	90.477.007

24.2 Χρηματοδοτικές μισθώσεις

Ο Όμιλος έχει συνάψει χρηματοδοτικές μισθώσεις για ακίνητο στην Πυλαία της Θεσσαλονίκης όπου χρησιμοποιείται ως κατάστημα καθώς και μεταφορικά μέσα, η ανάλυση των οποίων παρουσιάζεται στη σημείωση 13. Αναλυτικά οι υποχρεώσεις από χρηματοδοτικές μισθώσεις αναλύονται ως εξής:

	Ο ΟΜΙΛΟΣ		Η ΕΤΑΙΡΕΙΑ	
	31/03/2006	30/6/2005	31/03/2006	30/6/2005
Μέχρι 1 έτος	1.152.077	1.115.739	1.131.386	1.105.476
Από 1 μέχρι 5 έτη	5.277.330	5.454.451	5.258.283	5.444.188
Μετά από 5 έτη	1.820.394	2.391.321	1.820.395	2.389.611
Σύνολο	8.249.801	8.961.511	8.210.064	8.939.275
Μελλοντικές χρεώσεις χρηματοδοτικών μισθώσεων	(1.166.506)	(1.243.547)	(1.160.154)	(1.240.776)
Παρούσα αξία υποχρεώσεων χρηματοδοτικών μισθώσεων	7.083.295	7.717.964	7.049.910	7.698.499

Η παρούσα αξία των υποχρεώσεων χρηματοδοτικών μισθώσεων είναι:	Ο ΟΜΙΛΟΣ		Η ΕΤΑΙΡΕΙΑ	
	31/03/2006	30/6/2005	31/03/2006	30/6/2005
Μέχρι 1 έτος	876.124	834.611	842.739	825.627
Από 1 μέχρι 5 έτη	4.492.595	4.649.709	4.492.595	4.640.726
Μετά από 5 έτη	1.714.576	2.233.644	1.714.576	2.232.146
Σύνολο	7.083.295	7.717.964	7.049.910	7.698.499

24.3 Βραχυπρόθεσμες δανειακές υποχρεώσεις/Μακροπρόθεσμες υποχρεώσεις πληρωτές την επόμενη χρήση

Οι βραχυπρόθεσμες δανειακές υποχρεώσεις του Ομίλου αναλύονται ως εξής:

	Ο ΟΜΙΛΟΣ		Η ΕΤΑΙΡΕΙΑ	
	31/03/2006	30/6/2005	31/03/2006	30/6/2005
Ομολογιακό δάνειο μετατρέψιμο σε μετοχές	-	-	-	-
Ομολογιακό δάνειο μη μετατρέψιμο σε μετοχές	14.888.334	-	14.888.334	-
Τραπεζικά δάνεια-πληρωτέα στην επόμενη χρήση	833.334	1.141.421	-	-
Λοιπός βραχυπρ. Δανεισμός	-	51.950	-	-
Υποχρεώσεις χρηματοδοτικών μισθώσεων πληρωτές στην επόμενη χρήση	876.124	834.611	842.739	825.627
Σύνολο	16.597.792	2.027.982	15.731.073	825.627

Όπως έχει προαναφερθεί το ομολογιακό δάνειο μετατρέψιμο σε μετοχές αποπληρώθηκε στην πρώτη επέτειό του μετά την παράταση, την 11/10/2005, με μετατροπή των ομολογιών και την αύξηση του μετοχικού κεφαλαίου (σημείωση 24.1).

Τα μεσοσταθμικά επιτόκια αναλύονται ως εξής:

	31/03/2006	30/6/2005
Τραπεζικός δανεισμός μακροπρόθεσμος	5,642%	5,823%
Τραπεζικός δανεισμός βραχυπρόθεσμος	5,500%	5,750%
Χρηματοδοτικές μισθώσεις	4,505%	4,127%

25. Λοιπές μακροπρόθεσμες υποχρεώσεις

Η ανάλυση έχει ως εξής:

	Ο ΟΜΙΛΟΣ		Η ΕΤΑΙΡΕΙΑ	
	31/03/2006	30/6/2005	31/03/2006	30/6/2005
Επιταγές μακράς λήξεως				
Υπόλοιπο αρχής χρήσεως	56.000	100.000	56.000	100.000
Προσθήκες	56.000	312.000	56.000	312.000
Μειώσεις	(112.000)	(356.000)	(112.000)	(356.000)
Υπόλοιπο τέλους περιόδου	-	56.000	-	56.000
Ληφθείσες εγγυήσεις				
Υπόλοιπο αρχής χρήσεως	1.210	7.348	1.210	7.348
Προσθήκες	44	423	44	423
Μειώσεις	-	(6.561)	-	(6.561)
Υπόλοιπο τέλους περιόδου	1.254	1.210	1.254	1.210
Σύνολο	1.254	57.210	1.254	57.210

26. Αναβαλλόμενες φορολογικές υποχρεώσεις

Οι αναβαλλόμενες φορολογικές υποχρεώσεις όπως προκύπτουν από τις προσωρινές φορολογικές διαφορές έχουν ως εξής:

	Ο ΟΜΙΛΟΣ			
	31/03/2006		30/6/2005	
	Απαίτηση	Υποχρέωση	Απαίτηση	Υποχρέωση
Μη Κυκλοφοριακά Στοιχεία				
Ενώματες Ακίνητοποιήσεις	1.386.359	5.559.934	1.515.210	5.392.623
Ενώματες Ακίνητοποιήσεις από χρηματοδοτικές μισθώσεις	217.297	555.431	130.865	380.450
Αποθεματικά				
Τακτοποίηση αναβαλλόμενου φόρου αποθεματικών μετατροπής ομολογιακού δανείου	-	547	-	4.801
Μακροπρόθεσμες Υποχρεώσεις				
Προβλέψεις	3.289	8.852		
Παροχές σε εργαζομένους	563.421	-	539.022	-
Μακροπρόθεσμα δάνεια	1.176.246	957.179	1.129.626	995.676
Συμφηφισμός	(10.428.554)	(10.428.554)	(10.058.289)	(10.058.289)
Σύνολο	(7.081.942)	(3.346.611)	(6.743.565)	(3.284.739)
Αναβαλλόμενη φορολογική υποχρέωση		3.735.331		3.458.827

Για την Εταιρεία τα αντίστοιχα κονδύλια αναλύονται ως ακολούθως:

	Η ΕΤΑΙΡΕΙΑ			
	31/03/2006		30/6/2005	
	Απαίτηση	Υποχρέωση	Απαίτηση	Υποχρέωση
Μη Κυκλοφοριακά Στοιχεία				
Ενσώματες Ακινήτοποιήσεις	1.386.359	5.554.470	1.515.210	5.385.788
Ενσώματες Ακινήτοποιήσεις από χρηματοδοτικές μισθώσεις	217.297	555.431	130.865	380.450
Αποθεματικά				
Τακτοποίηση αναβαλλόμενου φόρου αποθεματικών μετατροπής ομολογιακού δανείου	-	547	-	4.801
Μακροπρόθεσμες Υποχρεώσεις				
Προβλέψεις	3.289	8.852	-	-
Παροχές σε εργαζομένους	563.421	-	539.022	-
Μακροπρόθεσμα δάνεια	1.176.246	957.179	1.129.626	995.676
Συμφηφισμός	(10.423.090)	(10.423.090)	(10.065.124)	(10.065.124)
Σύνολο	(7.076.478)	(3.284.739)	(6.750.401)	(3.298.409)
Αναβαλλόμενη φορολογική υποχρέωση		3.729.867		3.451.992

27. Προβλέψεις

Οι προβλέψεις που αφορούν τον Όμιλο και την εταιρεία αναγνωρίζονται εφ' όσον υπάρχουν παρούσες νομικές ή τεκμαρτές υποχρεώσεις ως συνέπεια παλαιότερων γεγονότων, εφ' όσον υπάρχει πιθανότητα εκκαθάρισης τους μέσω εκρών πόρων, και εφ' όσον η υποχρέωση του ποσού μπορεί να υπολογιστεί αξιόπιστα.

Οι προβλέψεις αφορούν ενδεχόμενες φορολογικές υποχρεώσεις ανέλεγκτων φορολογικά χρήσεων και εκκρεμείς δικαστικές υποθέσεις για τις οποίες η Εταιρεία είναι πιθανό ότι δε θα δικαιωθεί. Η ανάλυσή τους έχει ως εξής:

Η Εταιρεία αναπροσάρμοσε το σωρευμένο υπόλοιπο κερδών εις νέο με την εν λόγω πρόβλεψη. Η επίδραση στο λογαριασμό προβλέψεων αναλύεται κατωτέρω:

	Ο ΟΜΙΛΟΣ		Η ΕΤΑΙΡΕΙΑ	
	Προβλέψεις ενδεχόμενων φορολογικών υποχρεώσεων για ανέλεγκτες φορολογικά χρήσεις	Προβλέψεις για δικαστικές υποθέσεις	Προβλέψεις ενδεχόμενων φορολογικών υποχρεώσεων για ανέλεγκτες φορολογικά χρήσεις	Προβλέψεις για δικαστικές υποθέσεις
Υπόλοιπο την 1η Ιουλίου 2004	89.413	24.100	89.413	24.100
Πρόσθετες προβλέψεις χρήσεως	108.984	1.800	108.984	1.800
Χρησιμοποιηθείσες προβλέψεις χρήσεως	-	-	-	-
Υπόλοιπο την 30η Ιουνίου 2005	198.397	25.900	198.397	25.900
Πρόσθετες προβλέψεις περιόδου	97.926	1.500	97.926	1.500
Χρησιμοποιηθείσες προβλέψεις περιόδου	-	-	-	-
Υπόλοιπα την 31^η Μαρτίου 2006	296.323	27.400	296.323	27.400

28. Προμηθευτές και οι λοιπές υποχρεώσεις

Το υπόλοιπο του κονδυλίου αναλύεται ως εξής:

	Ο ΟΜΙΛΟΣ		Η ΕΤΑΙΡΕΙΑ	
	31/03/2006	30/6/2005	31/03/2006	30/6/2005
Προμηθευτές	5.841.726	7.559.109	7.119.239	7.844.903
Γραμμάτια Πληρωτέα & υποσχετικές	1.682.086	2.644.217	1.682.086	2.644.217
Επιταγές Πληρωτέες	34.864.953	28.434.248	34.183.841	28.310.222
Προκαταβολές πελατών	1.828.169	810.884	1.828.169	810.883
Σύνολο	44.216.934	39.448.458	44.813.335	39.610.225

29. Τρέχουσες φορολογικές υποχρεώσεις

Η ανάλυση των φορολογικών υποχρεώσεων έχει ως εξής:

	Ο ΟΜΙΛΟΣ		Η ΕΤΑΙΡΕΙΑ	
	31/03/2006	30/6/2005	31/03/2006	30/6/2005
Έξοδο φόρου που αναλογεί στην περίοδο	13.331.133	16.724.124	12.496.444	16.268.736
Υποχρεώσεις από Φόρους	7.615.684	3.384.870	7.336.510	2.977.784
Σύνολο	20.946.817	20.108.994	19.832.954	19.246.520

Το έξοδο του φόρου που αναλογεί στην περίοδο περιλαμβάνει και τον αναβαλλόμενο φόρο.

30. Λοιπές βραχυπρόθεσμες υποχρεώσεις

Οι λοιπές βραχυπρόθεσμες υποχρεώσεις αναλύονται ως εξής:

	Ο ΟΜΙΛΟΣ		Η ΕΤΑΙΡΕΙΑ	
	31/03/2006	30/6/2005	31/03/2006	30/6/2005
Προμηθευτές παγίων	987.587	3.502.631	987.587	3.502.631
Αποδοχές προσωπικού πληρωτέες	992.634	816.646	992.634	816.646
Πιστωτές Διάφοροι	3.622.711	2.510.388	3.412.296	2.376.743
Ασφαλιστικοί οργανισμοί	736.007	935.750	718.255	868.730
Τοκομερίδια πληρωτέα	39.818	58.201	39.818	58.201
Μερίσματα πληρωτέα	142.865	138.249	142.865	138.249
Δεδουλευμένα έξοδα	2.336.827	1.564.527	1.956.478	914.353
Λοιπές υποχρεώσεις	79.809	82.696	79.809	82.696
Σύνολο	8.938.258	9.609.088	8.329.742	8.758.249

31. Ταμειακές ροές από λειτουργικές δραστηριότητες

	Ο ΟΜΙΛΟΣ		Η ΕΤΑΙΡΕΙΑ	
	31/3/2006	31/3/2005	31/3/2006	31/3/2005
Ταμειακές ροές από λειτουργικές δραστηριότητες				
Κέρδη περιόδου μετά φόρων	33.856.588	23.923.605	27.734.191	21.011.578
<i>Προσαρμογές για:</i>				
Φόρο	13.612.461	11.721.975	12.779.120	11.398.963
Αποσβέσεις ενσώματων παγίων στοιχείων	6.257.927	5.540.950	5.693.740	4.997.565
Προβλέψεις για αποζημίωση προσωπικού λόγω συνταξιοδότησης (καθαρό ποσό)	181.919	96.257	181.919	96.257
Λοιπές προβλέψεις	116.926	83.538	116.926	83.538
Τόκοι και συναφή έσοδα	(515.903)	(470.272)	(362.588)	(365.002)
Χρεωστικοί τόκοι και συναφή έξοδα	4.324.952	5.001.388	3.839.788	4.379.818
Λειτουργικό κέρδος προ μεταβολών του κεφαλαίου κίνησης	57.834.870	45.897.441	49.983.096	41.602.717
Μεταβολές Κεφαλαίου κίνησης				
Αύξηση/ (μείωση) αποθεμάτων	(20.873.699)	9.691.096	(20.332.824)	9.037.684
Αύξηση/ (μείωση) απαιτήσεων	(1.268.051)	(776.629)	(2.023.026)	(100.425)
Αύξηση/ (μείωση) λοιπών λογαριασμών κυκλοφορούντος ενεργητικού	118.747	(1.380.409)	118.747	(1.380.409)
Αύξηση/ (μείωση) υποχρεώσεων (πλην τραπεζών)	4.037.075	9.823.659	4.714.032	10.214.803
Άλλα	(80.845)	(68.504)	(75.178)	(68.504)
	(18.066.773)	17.289.213	(17.598.249)	17.703.149
Ταμειακές εισροές από λειτουργικές δραστηριότητες	39.768.097	63.186.654	32.384.847	59.305.866

32. Ανάλυση προσαρμογών μετάβασης και πρώτης εφαρμογής των ΔΠΧΠ

Οι προσαρμογές του Ομίλου αφορούν ουσιαστικά μόνο την μητρική αφού η θυγατρική εταιρεία JUMBO TRADING LTD εφάρμοξε τα ΔΠΠ από προγενέστερη ημερομηνία.

32.1 Επίδραση προσαρμογών μετάβασης στα ίδια κεφάλαια

	Ο ΟΜΙΛΟΣ		
	1-Ιουλ-2004	30-Ιουν-2005	31-Μαρ-2005
Σύνολο Ιδίων Κεφαλαίων, όπως είχαν προγενέστερα απεικονισθεί σύμφωνα με τα ελληνικά πρότυπα	75.391.012	99.659.317	112.138.168
Πρασαρμογές των Διεθνών Προτύπων Χρηματοοικονομικής Πληροφόρησης			
Επίδραση από την μη αναγνώριση των εξόδων πολυετούς απόσβεσης στον Ισολογισμό και μεταφορά της αναπόσβεστης αξίας και των σωρευμένων αποσβέσεων στα κέρδη εις νέον	(339.474)	(105.632)	(214.530)
Επίδραση από την διαφοροποίηση των συντελεστών απόσβεσης και της αποσβεστέας αξίας χρήσης των ενσώματων παγίων στοιχείων του ενεργητικού	8.342.712	9.982.921	9.534.774
Επίδραση από την αναγνώριση των εξόδων πολυετούς απόσβεσης ως πάγια περιουσιακά στοιχεία και μεταφορά των αποσβέσεων λόγω μεταβολής του συντελεστή απόσβεσης στα κέρδη εις νέον	2.837.317	3.543.120	3.407.390
Αντιλογισμός αναπροσαρμογής αξίας κτήσης ακινήτων Ν.2065/1992 της 31/12/2004	-	(2.589.708)	(2.589.708)
Αντιλογισμός αποσβέσεων αναπροσαρμογής Ν.2065/1992 της 31/12/2004	-	228.094	219.321
Επίδραση από την αναγνώριση εξόδων στην αξία κτήσης παγών χρηματοδοτικής μίσθωσης	15.248	15.248	15.248
Μετάθεση αναγνώρισης πληρωτέων μερισμάτων στο χρόνο έγκρισής τους από την Γ.Σ.	7.755.264	11.113.226	-
Επίδραση από μεταφορά των μισθωμάτων χρηματοδοτικών μισθώσεων σε αποπληρωμή κεφαλαίου	484.123	1.314.183	1.118.166
Επίδραση από μεταφορά των μισθωμάτων χρηματοδοτικών μισθώσεων σε χρηματοοικονομικό κόστος	-	(226.287)	(172.079)
Πρόβλεψη δεδουλευμένου τόκου χρηματοδοτικών μισθώσεων	(4.096)	(22.988)	(16.144)
Επίδραση από τον υπολογισμό αποσβέσεων των ενσώματων ακινητοποιήσεων που προέρχονται από χρηματοδοτικές μισθώσεις	(160.308)	(373.900)	(311.366)
Αποτίμηση μακροπρόθεσμων δανείων - υπολογισμός τόκων σύμφωνα με τη Μέθοδο του Πραγματικού Επιτοκίου	(109.543)	(386.456)	(294.184)
Επίδραση από την αποτίμηση του ομολογιακού δανείου μετατρέψιμου σε μετοχές	(2.648.855)	(3.180.545)	(3.127.193)
Αναστροφή αποσβέσεων εξόδων εγκατάστασης που αφαιρέθηκαν από το προϊόν δανείου	95.120	190.773	166.592
Μεταφορά εξόδων σε προϊόν δανείου	610.267	610.267	610.267
Πρόβλεψη Επισφαλών Απαιτήσεων	-	(14.000)	0
Συναλλαγματικές Διαφορές Μετατροπής	-	684	2.705
Αναγνώριση αναβαλλόμενης φορολογίας	(2.875.727)	(3.451.992)	(3.348.609)
Αναγνώριση αναλογούντα τρέχοντα φόρου εισοδήματος ενδιάμεσης περιόδου	-	-	(11.249.093)
Προβλέψεις ενδεχόμενων φορολογικών υποχρεώσεων για ανέλεγκτες φορολογικά χρήσεις	(89.413)	(198.397)	(171.151)
Αναγνώριση συναλλαγματικών διαφορών αποτίμησης	18.375	2.128	23.420
Αναγνώριση δεδουλευμένων παροχών προσωπικού λόγω συνταξιοδότησης	(948.102)	(1.074.111)	(1.065.265)
Χρηματοοικονομικό κόστος πρόβλεψης αποζημίωσης προσωπικού λόγω εξόδου από την υπηρεσία	-	(41.813)	(10.453)
Αναγνώριση λοιπών μη ενσωματωμένων φόρων ως λοιπών οργανικών εξόδων	-	-	(221.475)
Λοιπές προβλέψεις	(24.100)	(25.900)	(25.900)
Σύνολο προσαρμογών	12.958.808	15.308.915	(7.719.267)
Επενδεδυμένα κεφάλαια σύμφωνα με τα Διεθνή Πρότυπα Χρηματοοικονομικής Πληροφόρησης	88.349.820	114.968.232	104.418.902

32.2 Επίδραση προσαρμογών μετάβασης στα αποτελέσματα

	Ο ΟΜΙΛΟΣ		
	1-Ιουλ-2004	30-Ιουν-2005	31-Μαρ-2005
Σύνολο Αποτελεσμάτων, όπως είχαν προγενέστερα απεικονιστεί σύμφωνα με τα ελληνικά πρότυπα	-	48.941.724	34.425.299
Πρασαρμογές των Διεθνών Προτύπων Χρηματοοικονομικής Πληροφόρησης			
Επίδραση από την μη αναγνώριση των εξόδων πολυετούς απόσβεσης στον Ισολογισμό και μεταφορά της αναπόσβεστης αξία και των αποσβέσεων περιόδου στα αποτελέσματα	-	233.842	124.944
Επίδραση στα αποτελέσματα από την διαφοροποίηση των συντελεστών απόσβεσης και της αποσβεστέας αξίας χρήσης των ενσώματων παγίων στοιχείων του ενεργητικού	-	1.640.209	1.192.062
Επίδραση στα αποτελέσματα χρήσης λόγω μεταβολής του συντελεστή απόσβεσης των εξόδων πολυετούς απόσβεσης που αναγνωρίστηκαν ως πάγια περιουσιακά στοιχεία	-	705.802	570.073
Αντιλογισμός αναπροσαρμογής αξίας κτήσης ακινήτων Ν.2065/1992 της 31/12/2004	-	-	-
Αντιλογισμός αποσβέσεων αναπροσαρμογής Ν.2065/1998 της 31/3/2005	-	35.092	26.319
Αναστροφή αποσβέσεων εξόδων εγκατάστασης που είχαν κεφαλαιοποιηθεί σε προηγούμενες χρήσεις	-	-	-
Κεφαλαιοποίηση εξόδων - αυξητικά της αξίας κτήσης	-	-	-
Μετάθεση αναγνώρισης πληρωτέων μερισμάτων στο χρόνο έγκρισής τους από την Γ.Σ.	-	-	-
Αναγνώριση χρηματοδοτικών μισθώσεων ως ενσώματες ακινητοποιήσεις και υποχρεώσεις	-	-	-
Επίδραση από μεταφορά των μισθωμάτων χρηματοδοτικών μισθώσεων σε αποπληρωμή κεφαλαίου	-	830.060	634.043
Επίδραση από μεταφορά των μισθωμάτων χρηματοδοτικών μισθώσεων σε χρηματοοικονομικό κόστος	-	(226.287)	(172.079)
Πρόβλεψη δεδουλευμένου τόκου χρηματοδοτικών μισθώσεων	-	(18.891)	(12.048)
Επίδραση από τον υπολογισμό αποσβέσεων των ενσώματων ακινητοποιήσεων που προέρχονται από χρηματοδοτικές μισθώσεις	-	(213.592)	(151.058)
Αποτίμηση μακροπρόθεσμων δανείων - υπολογισμός τόκων σύμφωνα με τη Μέθοδο του Πραγματικού Επιτοκίου	-	(276.912)	(184.641)
Επίδραση από την αποτίμηση του ομολογιακού δανείου μετατρέψιμου σε μετοχές	-	(531.690)	(478.338)
Αναστροφή αποσβέσεων εξόδων εγκαταστάσεις που αφαιρέθηκαν από το προϊόν δανείου	-	95.653	71.473
Μεταφορά εξόδων σε προϊόν δανείου	-	-	-
Πρόβλεψη επισφαλών απαιτήσεων	-	(14.000)	-
Συναλλαγματικές διαφορές μετατροπής	-	(43.818)	27.115
Αναγνώριση αναβαλλόμενης φορολογίας	-	(576.265)	(472.882)
Αναγνώριση αναλογούντα τρέχοντα φόρου εισοδήματος ενδιάμεσης περιόδου	-	(16.153.793)	(11.249.093)
Προβλέψεις ενδεχόμενων φορολογικών υποχρεώσεων για ανέλεγκτες φορολογικά χρήσεις	-	(108.984)	(81.738)
Αναγνώριση συναλλαγματικών διαφορών αποτίμησης στα αποτελέσματα	-	(16.247)	5.045
Αναγνώριση δεδουλευμένων παροχών προσωπικού λόγω συνταξιοδότησης	-	(126.009)	(117.163)
Χρηματοοικονομικό κόστος πρόβλεψης αποζημίωσης προσωπικού λόγω εξόδου από την υπηρεσία	-	(41.813)	(10.453)
Αναγνώριση λοιπών μη ενσωματωμένων φόρων ως λοιπών οργανικών εξόδων	-	-	(221.475)
Λοιπές προβλέψεις	-	(1.800)	(1.800)
Σύνολο προσαρμογών	-	(14.809.443)	(10.501.694)

Επιδράσεις από προσαρμογές ενσώματων ακινητοποιήσεων

Ο Όμιλος προέβη σε επανεκτίμηση της ωφέλιμης ζωής των ενσώματων ακινητοποιήσεων του κατά την μετάβαση στα ΔΠΧΠ. Από την επανεκτίμηση αυτή προέκυψε σωρευτικά κέρδος το οποίο κατά την 30/6/2004 ωφέλησε το υπόλοιπο κερδών εις νέον κατά ποσό € 8.342.712 το οποίο αναλύεται ως εξής:

Αναπροσαρμογή αποσβέσεων επίπλων και σκευών λόγω επαναπροσδιορισμού ωφέλιμης ζωής	2.464.773
Αναπροσαρμογή αποσβέσεων μηχανημάτων λόγω επαναπροσδιορισμού ωφέλιμης ζωής	1.497.451
Αναπροσαρμογή αποσβέσεων κτιρίων λόγω επαναπροσδιορισμού ωφέλιμης ζωής	4.380.488
	<u><u>8.342.712</u></u>

Επίσης σύμφωνα με το ίδιο πρότυπο η Εταιρεία αναγνώρισε σαν στοιχεία των ενσώματων ακινητοποιήσεων στοιχεία εξόδων πολυετούς απόσβεσης τα οποία κατά τα προηγούμενα λογιστικά πρότυπα δεν θεωρούνταν σαν στοιχεία προσθετικά του κόστους των ενσώματων ακινητοποιήσεων ενώ αναπροσαρμόστηκαν οι σωρευμένες αποσβέσεις τους σύμφωνα με την ωφέλιμη ζωή των κτιρίων. Λοιπά έξοδα πολυετούς απόσβεσης τα οποία δεν πληρούσαν τα κριτήρια αναγνώρισης μεταφέρθηκαν στα αποτελέσματα εις νέον κατά την ημερομηνία μετάβασης. Η ανάλυση για την 30/6/2004 έχει ως εξής:

	Αξία κτήσης	Σωρευμένες αποσβέσεις	Υπόλοιπο
Μεταφορά εξόδων πολυετούς απόσβεσης στα αποτελέσματα	1.949.313	1.609.839	339.474
Μεταφορά σωρευμένων αποσβέσεων λογαριασμών εξόδων πολυετούς απόσβεσης λόγω αναγνώρισής τους στις ασώματες ακινητοποιήσεις			3.113.889
Λογισμός αποσβέσεων σύμφωνα με τα χρόνια ωφέλιμης ζωής			<u>(276.572)</u>
			<u><u>2.837.317</u></u>

Τέλος, στη χρήση που έληγε την 30/6/2005 η μητρική εταιρεία έπρεπε να αντιλογήσει την αναπροσαρμογή των γηπέδων και κτιρίων της που διενεργήθηκε σύμφωνα με τον Ν 2065/92 διότι δεν αποτελεί στοιχείο προς αναγνώριση στις οικονομικές καταστάσεις σύμφωνα με τα ΔΠΧΠ. Το συνολικό ποσό που αντιλογίστηκε κατά την 30/6/2005 ανέρχεται σε € 2.589.708 ενώ των αποσβέσεων της αναπροσαρμογής σε € 228.094.

Επίδραση από την αποτίμηση ομολογιακού δανείου μετατρέψιμου σε μετοχές

Ο Όμιλος δεν ήταν δυνατό να εφαρμόσει την εξαίρεση που προβλέπει το ΔΠΧΠ 1 αναφορικά με τα σύνθετα χρηματοοικονομικά μέσα κατά την ημερομηνία μετάβασης καθώς το υπόλοιπο του δανείου κατά την συγκεκριμένη ημερομηνία δεν είχε ακόμη εξοφληθεί ή μετατραπεί. Έτσι ο Όμιλος προχώρησε στην αναδρομική εφαρμογή του προτύπου και προχώρησε στον διαχωρισμό του υπολοίπου της μακροπρόθεσμης υποχρέωσης και του μέρους που αφορά την καθαρή θέση. Κατά την ημερομηνία μετάβασης χρησιμοποιήθηκαν οι όροι του δανείου που ίσχυαν εκείνη την ημερομηνία ενώ κατά την αποτίμηση ενσωματώθηκαν όλες οι ταμειακές ροές που προβλέπονταν από τις σχετικές συμβάσεις από την αρχή έως τη λήξη του δανείου. Συνολικά η αρνητική επίδραση στην καθαρή θέση της εταιρείας ανέρχεται σε € 2.648.855 και αναλύεται ως εξής:

Αναγνώριση σωρευμένου χρηματοοικονομικού κόστους σύμφωνα με τα ΔΠΧΠ	2.990.237
Αναλογία καθαρής θέσης - μεταφορά στα αποθεματικά του ομίλου	(13.717)
Αντιλογισμός αναγνωρισμένου σωρευμένου χρηματοοικονομικού κόστους της εταιρείας σύμφωνα με τις προηγούμενες λογιστικές αρχές	<u>(327.665)</u>
	<u><u>2.648.855</u></u>

Επίδραση από την αναγνώριση του κόστους για αποζημίωση λόγω εξόδου από την υπηρεσία

Ο Όμιλος για πρώτη φορά αναγνώρισε το συνολικό κόστος για αποζημίωση προσωπικού λόγω συνταξιοδότησης και εξόδου από την υπηρεσία με βάση τις αναλογιστικές παραδοχές του ΔΛΠ 19. Το σωρευμένο κόστος που επιβάρυνε την καθαρή θέση την 30/6/2004 ανέρχεται σε € 948.102.

Επίδραση από την αναγνώριση των χρηματοδοτικών μισθώσεων

Ο Όμιλος σύμφωνα με τα ΔΠΧΠ προέβη σε διαχωρισμό λειτουργικών και χρηματοδοτικών μισθώσεων και αναγνώριση των τελευταίων στις οικονομικές καταστάσεις σύμφωνα με τα όσα ορίζει το ΔΛΠ 17. Η αναγνώριση των χρηματοδοτικών μισθώσεων είχε ως αποτέλεσμα την αναγνώριση μη κυκλοφοριακών στοιχείων ενεργητικού στον ισολογισμό και την αναγνώριση χρηματοοικονομικής υποχρέωσης στο παθητικό λόγω διαχωρισμού του χρηματοοικονομικού κόστους και του κεφαλαίου της μίσθωσης. Συνέπεια των παραπάνω είναι οι παρακάτω επιδράσεις στην καθαρή θέση της εταιρείας για την 30/6/2004 και 30/6/2005:

	<u>30/6/2004</u>
Όφελος από τη μεταφορά κεφαλαίου στην καθαρή θέση την 30/6/2004	484.123
Αντιλογισμός μισθωμάτων που επιβάρυναν το αποτέλεσμα και μεταφορά λόγω αποπληρωμής κεφαλαίου	<u>830.060</u>
Συνολική επίδραση στην καθαρή θέση από την αναγνώριση και αποπληρωμή δόσεων κεφαλαίου την 30/6/2005	<u><u>1.314.183</u></u>

Η σωρευτική επίδραση των αποσβέσεων των μη κυκλοφοριακών στοιχείων που επιβάρυναν την καθαρή θέση της εταιρείας κατά την 30/6/2004 και 30/6/2005 ανήλθαν σε € 160.308 και 373.900 αντίστοιχα.

Προβλέψεις ενδεχόμενων φορολογικών υποχρεώσεων

Στην τρέχουσα περίοδο η Εταιρεία αναπροσάρμοσε τα ίδια κεφάλαια έως την 30/6/2005 και τα αποτελέσματά της για την περίοδο που έληξε την 31/03/2005 και 31/03/2006 με πρόβλεψη ενδεχόμενων φορολογικών υποχρεώσεων για ανέλεγκτες φορολογικά χρήσεις (σημειώσεις 11 και 27). Το ποσό που προέκυψε € 89.413 για 30/6/2004 και € 198.397 για 30/6/2005 αναπροσάρμοσε την καθαρή θέση της Εταιρείας.

33. Δεσμεύσεις

Οι δεσμεύσεις αφορούν κυρίως λειτουργικές μισθώσεις μεταφορικών μέσων οι οποίες λήγουν σε διάφορες ημερομηνίες. Τα ελάχιστα μελλοντικά πληρωτέα μισθώματα ενοικίασης βάσει μη ακυρώσιμων συμβολαίων λειτουργικής μίσθωσης αναλύονται ως εξής:

	Ο ΟΜΙΛΟΣ		Η ΕΤΑΙΡΕΙΑ	
	31/03/2006	30/6/2005	31/03/2006	30/6/2005
Μέχρι 1 έτος	113.322	60.395	3.927	3.973
Από 1 μέχρι 5 έτη	179.848	232.963	1.636	4.582
Μετά από 5 έτη	22.276	102.999	-	-
	<u>315.445</u>	<u>396.357</u>	<u>5.563</u>	<u>8.555</u>

34. Ενδεχόμενες απαιτήσεις - υποχρεώσεις

Οι φορολογικές δηλώσεις της μητρικής για τις χρήσεις που λήγουν την 30/6/2004, 30/6/2005 και το 9μηνο 01/07/2005 - 31/03/2006 δεν έχουν εξετασθεί από τις φορολογικές αρχές, με συνέπεια να υπάρχει το ενδεχόμενο επιβολής πρόσθετων φόρων και προσαυξήσεων κατά το χρόνο που θα εξετασθούν και θα οριστικοποιηθούν. Η έκβαση του φορολογικού ελέγχου δεν είναι δυνατόν να προβλεφθεί στο παρόν στάδιο. Παρόλα αυτά η Εταιρεία διενέργησε πρόβλεψη για ενδεχόμενες φορολογικές διαφορές που θα προκύψουν σε φορολογικό έλεγχο (σημείωση 27).

Η θυγατρική JUMBO TRADING LTD που δραστηριοποιείται στην Κύπρο, έχει ελεγχθεί φορολογικά έως την 31/12/2004. Καταρτίζει τις οικονομικές της καταστάσεις με βάση τα ΔΠΧΠ και ως εκ τούτου διενεργεί όποτε απαιτείται πρόβλεψη φορολογικών διαφορών επιβαρύνοντας τα αποτελέσματά της. Επισημαίνεται ότι λόγω του γεγονότος ότι το φορολογικό καθεστώς είναι διαφορετικό στην Κύπρο ο

υπολογισμός του φόρου διενεργείται διαφορετικά προσδιορίζοντας έτσι ακριβέστερα τυχόν προβλέψεις μελλοντικών φόρων.

Σε ότι αφορά την θυγατρική που συστάθηκε στην Βουλγαρία στο 9μηνο της τρέχουσας χρήσης δεν έχει ξεκινήσει την δραστηριότητα της και κατά συνέπεια δεν προκόπτει θέμα ανέλεγκτης φορολογικά χρήσης.

35. Συναλλαγές με συνδεδεμένα μέρη

Η Εταιρεία συμμετέχει με ποσοστό 100% στο μετοχικό κεφάλαιο των εταιρειών JUMBO TRADING LTD και JUMBO EC.B LTD.

Στις παρουσιαζόμενες περιόδους δραστηριοποιείται μόνο η κυπριακή εταιρεία JUMBO TRADING LTD ενώ η δεύτερη, η οποία έχει την έδρα της στη Σόφια Βουλγαρίας δεν έχει αναπτύξει ακόμη εμπορική δραστηριότητα.

Με τα συνδεδεμένα μέρη έγιναν οι πιο κάτω συναλλαγές:

Πωλήσεις/(αγορές) εμπορευμάτων

	<u>31/03/2006</u>	<u>31/03/2005</u>
Πωλήσεις εμπορευμάτων JUMBO Α.Ε.Ε. προς την JUMBO TRADING LTD	8.495.440	6.445.373
Αγορές εμπορευμάτων JUMBO Α.Ε.Ε. από την JUMBO TRADING LTD	441.350	592.967
	<u>8.936.790</u>	<u>7.038.340</u>

Καθαρό υπόλοιπο που προέρχεται από συναλλαγές με τις θυγατρικές εταιρείες

	<u>31/03/2006</u>	<u>31/03/2005</u>
Απαιτήσεις JUMBO Α.Ε.Ε. από την JUMBO TRADING LTD	3.640.729	2.656.786
Υποχρεώσεις JUMBO Α.Ε.Ε. προς την JUMBO TRADING LTD	80.314	149.625
	<u>3.721.043</u>	<u>2.806.411</u>
Απαιτήσεις JUMBO Α.Ε.Ε. από την JUMBO EC.D LTD	2.709.133	-
Υποχρεώσεις JUMBO Α.Ε.Ε. προς την JUMBO EC.D LTD	-	-
	<u>2.709.133</u>	<u>-</u>

Οι παραπάνω συναλλαγές και υπόλοιπα έχουν απαλειφθεί από τα ενοποιημένα οικονομικά στοιχεία του Ομίλου. Επίσης, οι όροι που διέπουν τις συναλλαγές με τα ανωτέρω συνδεδεμένα μέρη είναι ισοδύναμοι με εκείνους που επικρατούν σε συναλλαγές σε καθαρά εμπορική βάση (μόνο εφόσον οι όροι αυτοί μπορούν να τεκμηριωθούν). Πέραν των ανωτέρω συναλλαγών και των υπολοίπων που έχουν γνωστοποιηθεί σε άλλες σημειώσεις και οι οποίες επιβάλλονται από άλλα πρότυπα δεν υπάρχουν άλλες συναλλαγές με συνδεδεμένα μέρη.

36. Γεγονότα μετά την ημερομηνία του ισολογισμού

Με αποφάσεις της από 03.05.2006 Έκτακτης Γενικής Συνέλευσης των μετόχων της Εταιρείας, οι οποίες εγκρίθηκαν με την αρ. Κ2-6817/09.05.2006 απόφαση του Υπουργείου Ανάπτυξης:

α) Η έδρα της Εταιρείας μεταφέρθηκε από το Δήμο Γλυφάδας (αρχική καταστατική έδρα) στο Δήμο Μοσχάτου Αττικής και συγκεκριμένα στην οδό Κύπρου αρ. 9 & Ύδρας Τ.Κ. 183 46, όπου στεγάζονται και τα κεντρικά γραφεία αυτής.

β) Η αρχική τριακονταετής διάρκεια της Εταιρείας παρατάθηκε σε 70 έτη.

γ) Το μετοχικό κεφάλαιο της Εταιρείας αυξήθηκε κατά το συνολικό ποσό των € 44.452.729,20 με κεφαλαιοποίηση αποθεματικών: α) έκτακτων (€ 41.033.060,66) και β) μέρος της διαφοράς από έκδοση μετοχών υπέρ το άρτιο (€ 3.419.668,54). Η αύξηση πραγματοποιήθηκε εν μέρει κατά το ποσό € 30.308.679,00 με αύξηση της ονομαστικής αξίας των υφισταμένων 50.514.465 ονομαστικών μετοχών της Εταιρείας από € 0,80 σε 1,40 η κάθε μία και εν μέρει κατά το ποσό των € 14.144.050,20 με έκδοση και διανομή δωρεάν 10.102.893 νέων κοινών ονομαστικών μετοχών ονομαστικής αξίας € 1,40 η κάθε μία. Το συνολικό καταβεβλημένο μετοχικό κεφάλαιο μετά την αύξηση ανέρχεται σε € 84.864.301,20, διαιρούμενο σε 60.617.358 μετοχές ονομαστικής αξίας € 1,40 η κάθε μία.