

JUMBO

Εταιρική Παρουσίαση

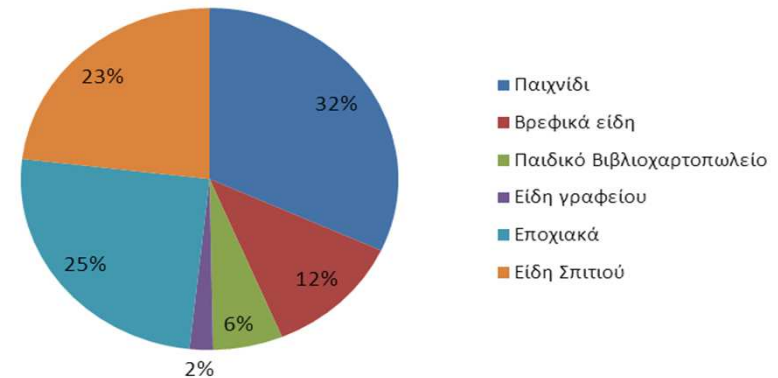
Οκτώβριος 2016



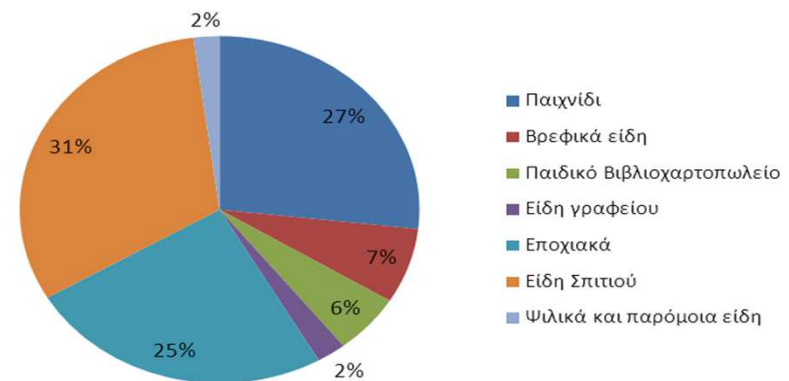
Επισκόπηση της εταιρείας

- Hypermarket χωρίς φαγητό, μόδα και ηλεκτρονικά
- 40,000 προϊόντα με μέση τιμή πώλησης EUR 4.99
- Τα προϊόντα που απευθύνονται σε παιδιά είναι η κύρια δραστηριότητα και είναι το 36% -38%
- Ηγετική θέση στην Ελληνική αγορά στην κύρια δραστηριότητα
- Οι μεγαλύτερες σύγχρονες αποθήκες στα Βαλκάνια (300.000τ.μ.)
- Real time επικοινωνία μεταξύ αποθηκών και καταστημάτων

2011 Πωλήσεις ανά τύπο είδους

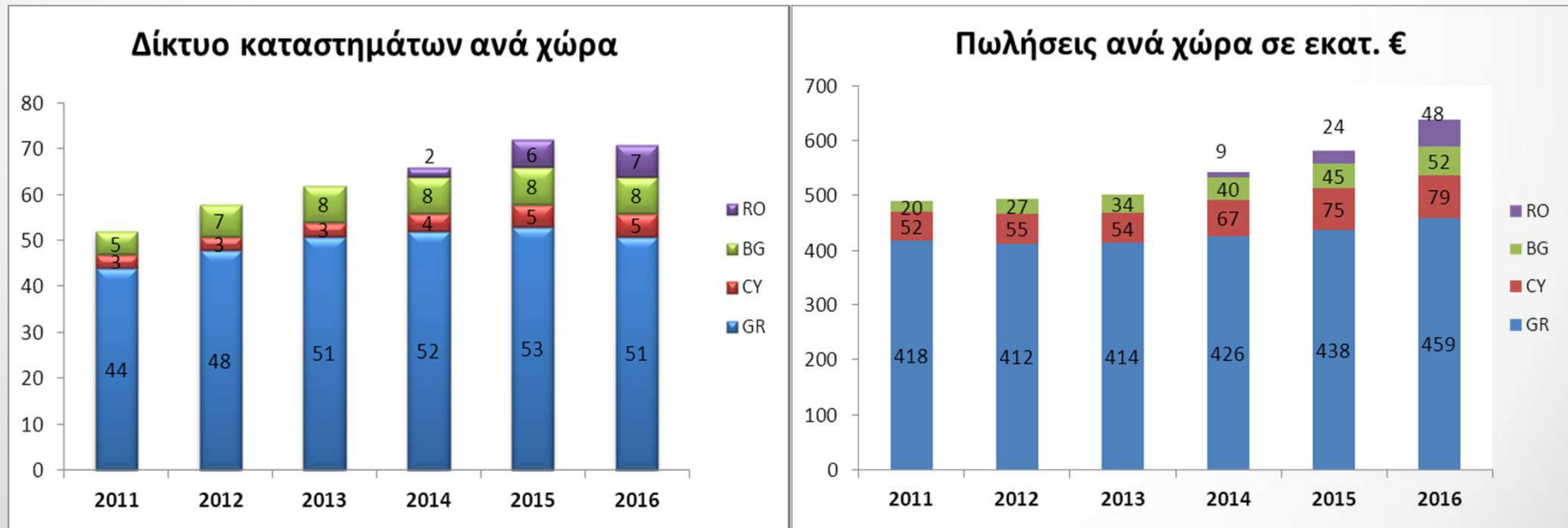


2016 Πωλήσεις ανά τύπο είδους



Δίκτυο Καταστημάτων

- 71 καταστήματα σε 4 χώρες
- Μέσος όρος επιφάνειας καταστημάτων 9,000 τ.μ
- Ηλεκτρονικό κατάστημα (www.e-jumbo.gr) με ειδικό κέντρο διανομής
- Συμφωνίες Franchise για χώρες μη Ε.Ε. – 9 καταστήματα σε 4 χώρες

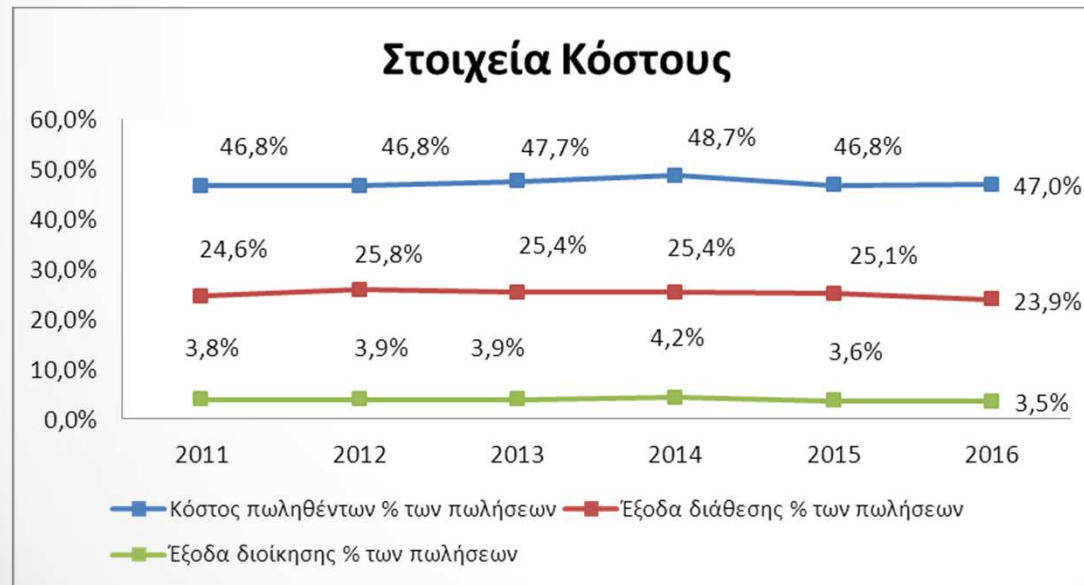


Επέκταση Δικτύου

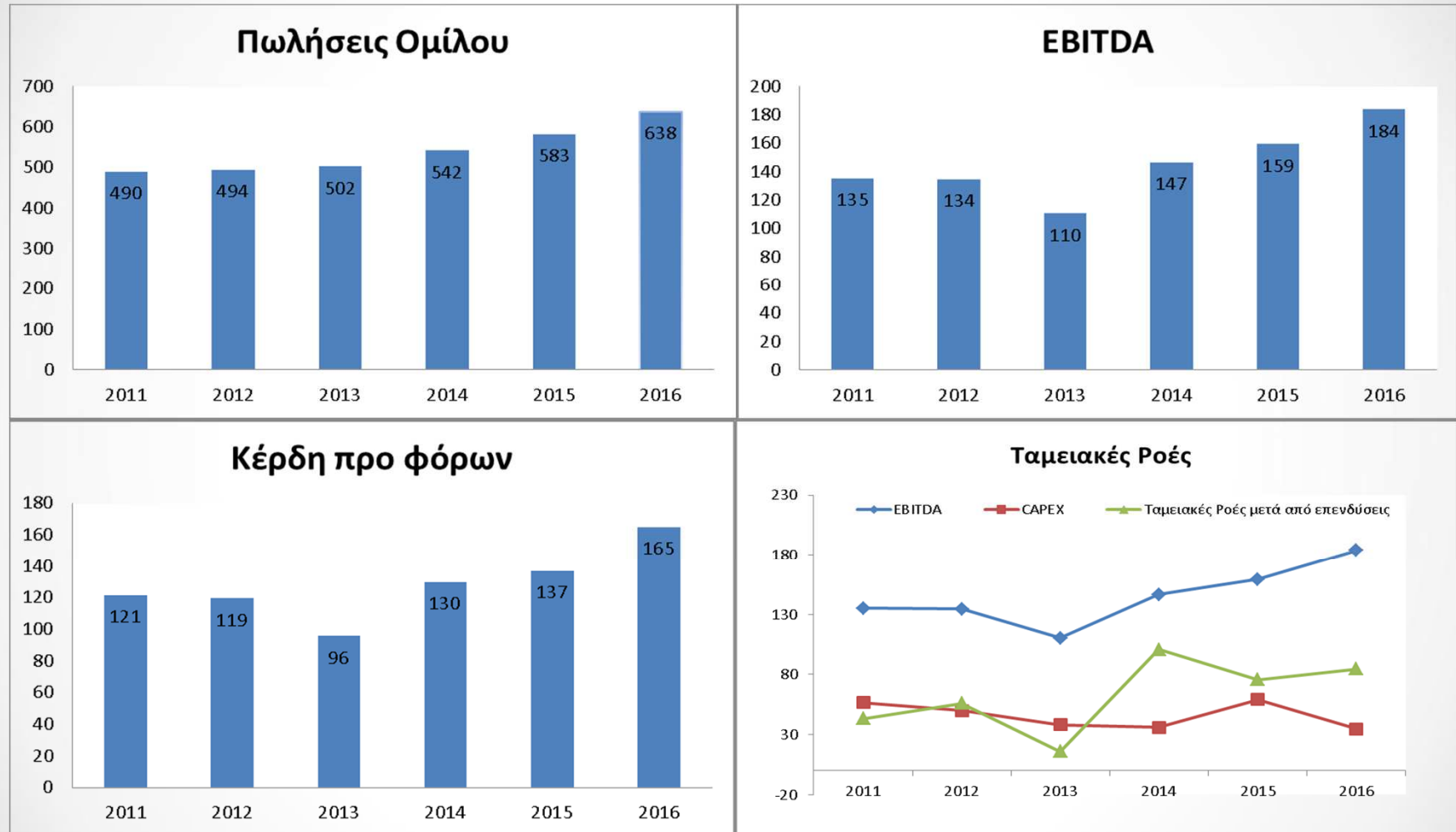
- Από το 2011 ο Όμιλος έχει επενδύσει σε 23 νέα υπερ-καταστήματα
- Το δίκτυο στη Ρουμανία αναμένεται να φτάσει τα 18 καταστήματα. 7 σε λειτουργία
- Αναδιάρθρωση του δικτύου στην Ελλάδα: αντικατάσταση ή βελτίωση των καταστημάτων 1ης γενιάς
- Άνοιγμα τριών νέων καταστημάτων στην Ελλάδα την επόμενη διετία
- Άνοιγμα ενός νέου καταστήματος στη Βουλγαρία
- Οργανική ανάπτυξη με επέκταση σε όμορες χώρες
- Ηλεκτρονικό κατάστημα: διεξόδυση στην αγορά

Στοιχεία Κόστους

- Το 80% των προϊόντων εκφράζονται σε USD
- Μεταφορικά: από το 15% έως 20% του κόστους των πωλήσεων
- Κάθε κατάστημα λειτουργεί ως κέντρο κόστους
- Ευνοϊκές συμφωνίες μίσθωσης
- Μισθοί- 47% του λειτουργικού κόστους
- Διαφήμιση - 2% των πωλήσεων



Οικονομικά Αποτελέσματα



- 2013: περιλαμβάνεται η ζημία EUR 23,58 εκατ. που αφορά την απομείωση τραπεζικών καταθέσεων της θυγατρικής εταιρίας στην Τράπεζα Κύπρου

Αποτελέσματα χρήσης 2016

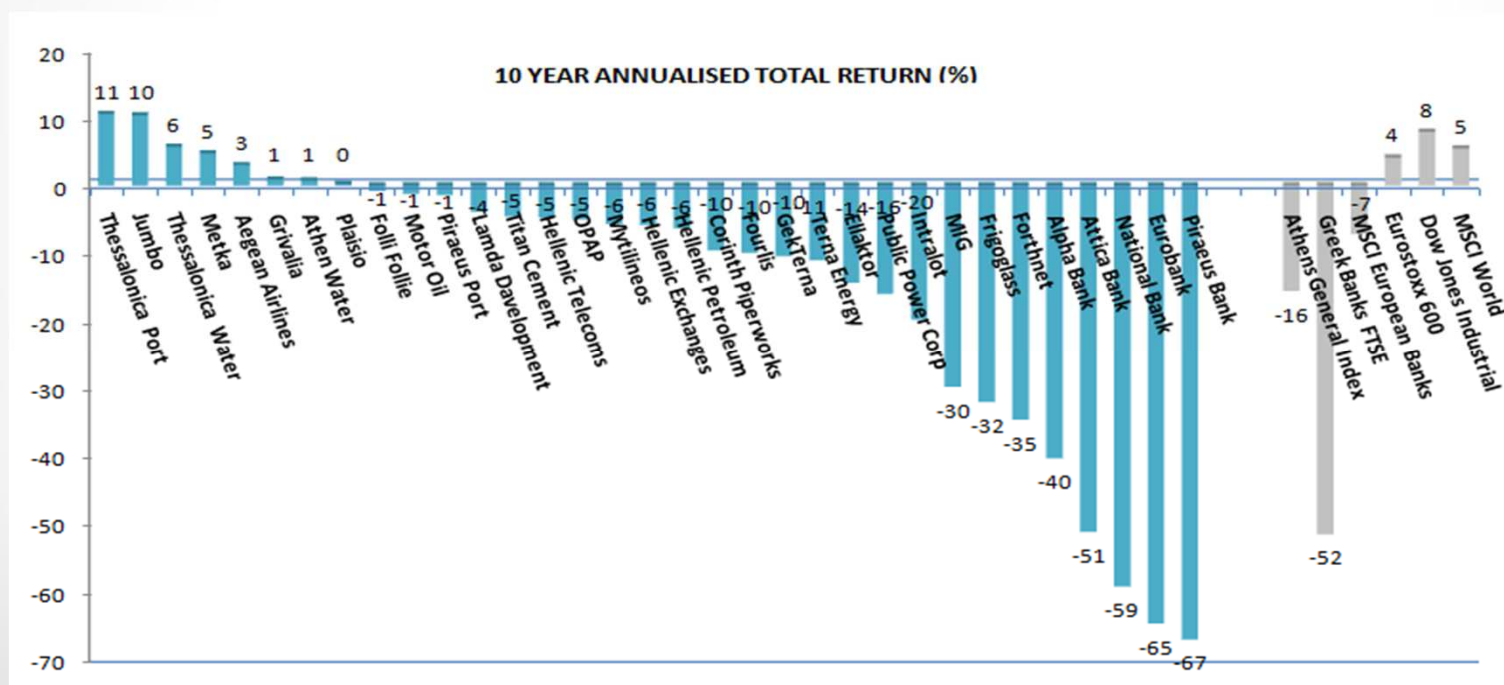
- Τόσο η μητρική εταιρεία όσο και οι θυγατρικές είναι επαρκώς κεφαλαιοποιημένες – δεν αντιμετωπίζουν προβλήματα ρευστότητας
- Ο έλεγχος κεφαλαίων στην Ελλάδα οδήγησε σε σοβαρή μείωση των αποθεμάτων ή «επιδείνωση της προσφοράς προϊόντων». Τα Jumbo (όπως και οι ηγέτες της αγοράς) κερδίζουν μερίδιο αγοράς
- Αύξηση των πωλήσεων κατά 9,44% σε επίπεδο Ομίλου με ανάπτυξη 4% η Ελλάδα.
- Αύξηση του ΦΠΑ στην Ελλάδα και ισοτιμία EUR/USD επηρεάζουν το μικτό
- Τα καθαρά κέρδη αυξήθηκαν κατά 15,67% για τον Όμιλο
- Πρόταση για μέρισμα χρήσης 2015/2016 € 0,27/μετοχή (μικτό)

Τελευταίες Εξελίξεις

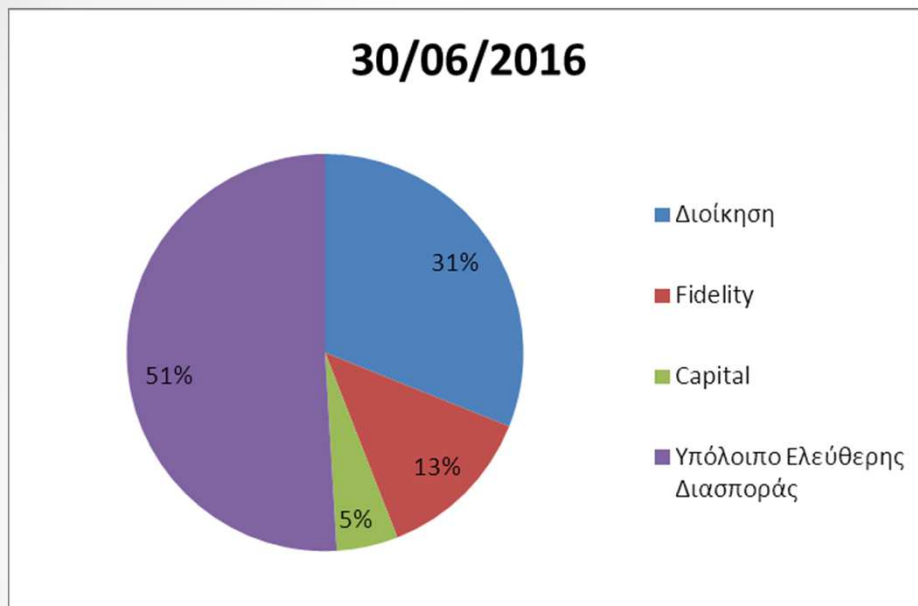
- Τον Αύγουστο του 2016 δόθηκε έκτακτο μέρισμα € 0,27/μετοχή (μικτό)
- Κατά το πρώτο τρίμηνο του 2016/2017 οι πωλήσεις του Ομίλου αυξήθηκαν κατά 11,53% σε EUR 170,23 εκατομμύρια
- Βουλγαρία: το Νοέμβριο αναμένεται να λειτουργήσει το 9^ο κατάστημα
- Ρουμανία: δύο νέα υπέρ καταστήματα στη χρήση 2017/2018
- Επέκταση συμφωνίας franchise στη Βοσνία
- Επενδύσεις για το έτος EUR 40εκατ - EUR 45εκατ.

Απόδοση σε σχέση με την αγορά

- Σε ορίζοντα δεκαετίας Αύγουστος 06 - Αύγουστος 16 η Jumbo είναι η μία μετοχή με + 10% ετήσια απόδοση (απόδοση μετοχής +μερίσματα).
- Η αγορά επιλέγει την Jumbo λόγω επιτυχημένης στρατηγικής. Η εταιρεία σημειώνει αύξηση κερδών, θετικές ταμειακές ροές και τα ταμειακά της διαθέσιμα υπέρ-καλύπτουν τον δανεισμό της.



Μετοχική Σύνθεση



Πληροφορίες Μετοχής

Reuters Code	BABr.AT
Bloomberg Code	BABY GA
Κεφαλαιοποίηση (σε εκατ. €)	1.565
Επικοινωνία IR	metohon@jumbo.gr

Οικονομικά στοιχεία

Jumbo (€εκατ) Κατάσταση Αποτελεσμάτων								
	2013		2014		2015		2016	
Κύκλος Εργασιών	502	1,6%	542	7,9%	583	7,5%	638	9,4%
Κόστος Πωληθέντων	(239)		(254)		(273)		(300)	
Μικτό Κέρδος	263	-0,1%	288	9,5%	310	7,6%	338	9,1%
% Περιθώριο κέρδους	52,3%		53,1%		53,2%		53,0%	
Άλλα έσοδα/ (έξοδα) εκμετάλλευσης	(24)		(2)		(2)		(2)	
Έξοδα διοίκησης και διάθεσης	(128)	-1,3%	(140)	9,2%	(148)	6,0%	(152)	2,7%
ΕΒΙΤΔΑ	110	-17,8%	146	32,6%	159	8,7%	184	15,3%
% Περιθώριο κέρδους	22,0%		27,0%		27,3%		28,8%	
Αποσβέσεις	(19)		(19)		(21)		(23)	
Λειτουργικά κέρδη	92	-21,7%	127	38,8%	138	8,5%	161	16,7%
% Περιθώριο κέρδους	18,2%		23,5%		23,7%		25,3%	
Χρηματοοικονομικά έσοδα/έξοδα	4		3		(1)		4	
Προ φόρων κέρδη	96	-19,9%	130	35,8%	137	5,4%	165	20,6%
Φόροι	(22)		(29)		(32)		(44)	
Καθαρά Κέρδη	74	-24,0%	101	36,9%	105	3,5%	121	15,7%
% Περιθώριο κέρδους	14,7%		18,7%		18,0%		19,0%	

Οικονομικά στοιχεία

Ισολογισμός (€εκατ)	2013	2014	2015	2016
Ταμειακά διαθέσιμα	170,0	287,6	298,9	394,7
Πελάτες και λοιπές απαιτήσεις	23,7	30,7	15,5	32,6
Αποθέματα	176,0	186,2	197,8	196,8
Λοιπές απαιτήσεις	20,4	25,8	33,3	44,5
Λοιπά κυκλοφορικά στοιχεία του ενεργητικού	6,4	5,5	5,8	2,2
Αξιόγραφα για εμπορικούς σκοπούς	10,0	8,6	5,9	8,2
Βραχυπρόθεσμες δεσμευμένες καταθέσεις	14,3	7,1	0,0	0,0
Ενσώματες ακινητοποιήσεις	430,9	445,9	497,9	498,8
Άλλες μακροπρόθεσμες απαιτήσεις	22,9	22,6	17,8	17,1
Επενδύσεις σε ακίνητα	6,9	6,5	6,1	5,7
Χρηματοοικονομικά στοιχεία διαθέσιμα προς	5,3	6,5	10,4	7,9
Μακροπρόθεσμες δεσμευμένες τραπεζικές καταθέσεις	7,1	0,9	1,0	1,0
Σύνολο Ενεργητικού	894,0	1.033,9	1.090,3	1.209,4
Προμηθευτές και λοιπές υποχρεώσεις	52,4	52,2	51,4	39,1
Τρέχουσες φορολογικές υποχρεώσεις	21,7	38,6	40,0	51,4
Λοιπές βραχυπρόθεσμες υποχρεώσεις	19,9	21,1	29,2	37,9
Μακροπρόθεσμες υποχρεώσεις πληρωτέες την επόμενη χρήση	148,0	1,4	0,0	0,0
Βραχυπρόθεσμες δανειακές υποχρεώσεις	-	20,0	2,9	0,2
Μακροπρόθεσμες δανειακές υποχρεώσεις	1,4	143,7	143,9	144,2
Λοιπές μακροπρόθεσμες υποχρεώσεις	11,5	12,4	25,7	21,1
Σύνολο Ιδίων Κεφαλαίων	639,1	744,5	797,2	915,6
Σύνολο Ιδίων Κεφαλαίων και υποχρεώσεων	894,0	1.033,9	1.090,3	1.209,4
Καθαρές δανειακές υποχρεώσεις	(20,7)	(122,5)	(152,1)	(250,4)

Ταμειακές Ροές (€εκ)	2013	2014	2015	2016
Ταμειακές Ροές	87,4	121,4	120,7	134,9
Μεταβολές σε δεσμευμένες καταθέσεις	(21,4)	13,3	7,1	-
Μεταβολές στο κεφάλαιο κίνησης	(6,2)	(12,6)	1,1	(23,1)
Ταμειακές Ροές από λειτουργικές δραστηριότητες	59,8	122,1	128,9	111,7
Επενδύσεις	(43,8)	(21,5)	(53,2)	(27,1)
Ταμειακές Ροές μετά από λειτουργικές και επενδυτικές δραστηριότητες	16,0	100,7	75,7	84,6
Έκδοση κοινών μετοχών	0,2	-	-	-
Δάνεια	(3,5)	16,9	(18,5)	(2,7)
Μερίσματα πληρωθέντα /Επιστροφή κεφαλαίου	(27,3)	-	(45,8)	-
Καθαρή αύξηση (μείωση) στα ταμειακά διαθέσιμα	(14,6)	117,6	11,4	81,9