



**Αναλυτική Έκθεση
μη χρηματοοικονομικής
πληροφόρησης**

2016-2017

Περιεχόμενα

1. Ποιοι είμαστε
 - 1.1 Εταιρεία και δομή Ομίλου
 - 1.2 Δίκτυο καταστημάτων
2. Γενικά στοιχεία και ιστορικοί σταθμοί
3. Προϊόντα και τρόπος δραστηριοποίησης
 - 3.1 Πληροφορίες για τα προϊόντα
 - 3.2 Προβολή και διαφήμιση προϊόντων
 - 3.3 Σχέσεις με πελάτες
 - 3.4 Συμμέτοχοι / ενδιαφερόμενα μέρη
4. Όραμα, επιχειρηματικό μοντέλο και στρατηγική
 - 4.1 Επιχειρηματικό μοντέλο
 - 4.2 Στρατηγική της Εταιρείας
5. Εταιρική Διακυβέρνηση
 - 5.1 Διαχείριση κινδύνων
 - 5.2 Οικονομικά στοιχεία
6. Ανθρώπινο Δυναμικό
 - 6.1 Υγεία και Ασφάλεια
 - 6.2 Απασχόληση
 - 6.3 Ενημέρωση εργαζομένων και επικοινωνία
 - 6.4 Αξιολόγηση
7. Περιβαλλοντικά θέματα
 - 7.1 Κατανάλωση ενέργειας
 - 7.2 Έμμεσες εκπομπές CO₂

Παράρτημα Α: Μεθοδολογία ανάπτυξης της Έκθεσης μη χρηματοοικονομικής πληροφόρησης

Παράρτημα Β: Έντυπο αξιολόγησης της Έκθεσης και επικοινωνίας

1. Ποιοι είμαστε

Η JUMBO Α.Ε.Ε. είναι μία ανώνυμη εμπορική εταιρεία που ιδρύθηκε βάσει των νόμων της ελληνικής δημοκρατίας.

Ο διακριτικός τίτλος της εταιρείας είναι «JUMBO», είναι κατοχυρωμένος τόσο στο καταστατικό της, όσο και στο τμήμα σημάτων του Υπουργείου Ανάπτυξης ως ομώνυμο σήμα προϊόντων και υπηρεσιών «JUMBO» με αριθμό 127218 με διάρκεια προστασίας κατόπιν παρατάσεως μέχρι 5/6/2025.

Η Εταιρεία ιδρύθηκε το έτος 1986 (ΦΕΚ 3234/26.11.1986) με αρχική διάρκεια τριάντα χρόνια (30). Με απόφαση της από 03.05.2006 Έκτακτης Γενικής Συνέλευσης των μετόχων, η οποία εγκρίθηκε με την αρ. Κ2-6817/09.05.2006 απόφαση του Υπουργείου Ανάπτυξης, η διάρκεια της εταιρείας παρατάθηκε σε εβδομήντα χρόνια (70) από την καταχώρησή της στο Μητρώο Ανωνύμων Εταιρειών.

Η αρχική καταστατική έδρα της εταιρείας ήταν στο δήμο Γλυφάδας, στην οδό Αγγέλου Μεταξά αριθμός 11. Με την ίδια ως άνω απόφαση της από 03.05.2006 Έκτακτης Γενικής Συνέλευσης των μετόχων, η οποία εγκρίθηκε με την αρ. Κ2-6817/09.05.2006 απόφαση του Υπουργείου Ανάπτυξης, η έδρα της εταιρείας μεταφέρθηκε στο δήμο Μοσχάτου Αττικής και συγκεκριμένα στην οδό Κύπρου 9 και Ύδρας Τ.Κ. 183 46, όπου στεγάζονται και τα κεντρικά γραφεία αυτής.

Η Εταιρεία είναι εγγεγραμμένη στο Μητρώο Ανωνύμων Εταιρειών του Υπουργείου Ανάπτυξης, Διεύθυνση Ανωνύμων Εταιρειών και Πίστewς, με Αρ. Μ.Α.Ε. 7650/06/Β/86/04 και αριθμό Γ.Ε.ΜΗ 121653960000.

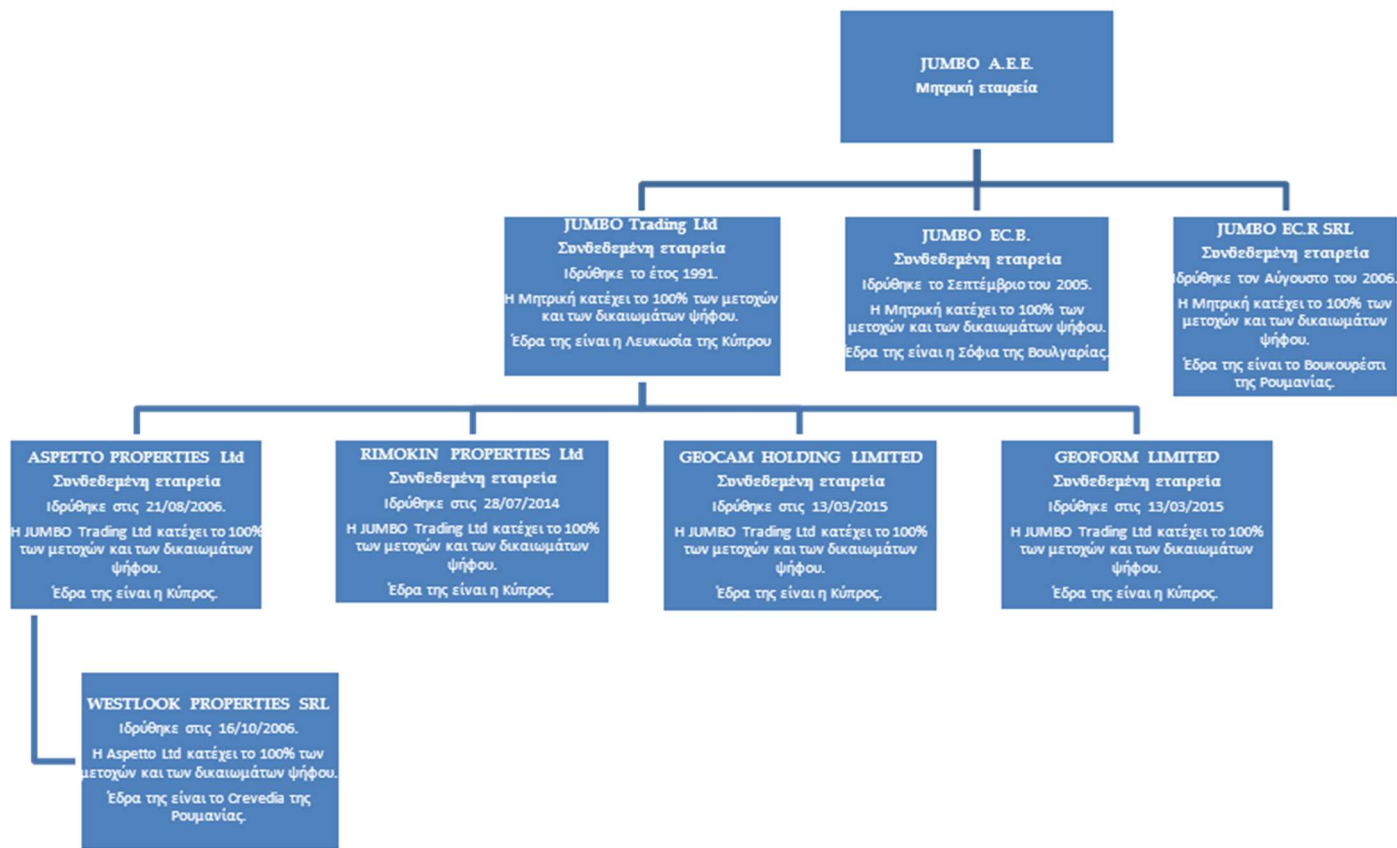
Η δραστηριότητα της Εταιρείας διέπεται από τον Κ.Ν.2190/1920. Η κύρια δραστηριότητα της εταιρείας είναι η λιανική πώληση παιχνιδιών, βρεφικών ειδών, εποχιακών ειδών, ειδών διακόσμησης και ειδών βιβλιοχαρτοπωλείου και εμπίπτει σύμφωνα με το δελτίο ΣΤΑΚΟΔ 03 της Εθνικής Στατιστικής Υπηρεσίας της Ελλάδος (Ε.Σ.Υ.Ε.) στον κλάδο «Λοιπό λιανικό εμπόριο καινούργιων ειδών σε ειδικευμένα καταστήματα» μ.α.κ. (κατηγορία ΣΤΑΚΟΔ 525.9). Μικρό τμήμα των δραστηριοτήτων της αποτελεί και η χονδρική εμπορεία παιχνιδιών και συναφών ειδών σε τρίτους.

Η Εταιρεία από 19/7/1997 αποτελεί εισηγμένη Εταιρεία στο Χρηματιστήριο Αθηνών. Από τον Ιούνιο του 2010 συμμετέχει στο δείκτη FTSE/X.A. 20. Με βάση τις διατάξεις του Κανονισμού του Χ.Α. οι μετοχές της Εταιρείας εντάσσονται στην κατηγορία της «Κύριας Αγοράς». Επίσης, το Χ.Α., σε εφαρμογή της από 24/11/2005 απόφασης του Διοικητικού Συμβουλίου του, περί υιοθέτησης του μοντέλου κλαδικής κατάταξης FTSE Dow Jones Industry Classification Benchmark (ICB), από 2/1/2006 κατέταξε την Εταιρεία στον κλάδο Οικονομικής Δραστηριότητας Παιχνίδια (Toys), ο οποίος περιλαμβάνει μόνο την Εταιρεία «JUMBO».

Μέσα στα 31 χρόνια λειτουργίας της, η Εταιρεία εξελίχθηκε σε μία από τις μεγαλύτερες επιχειρήσεις λιανικής πώλησης. Την 30/06/2017 ο Όμιλος διαθέτει 73 καταστήματα καθώς και το ηλεκτρονικό κατάστημα e-shop σε Ελλάδα, Κύπρο, Βουλγαρία και Ρουμανία. Από αυτά, τα 51 βρίσκονται στην ελληνική επικράτεια, 5 στην Κύπρο, 9 στην Βουλγαρία και 8 στη Ρουμανία.

Κατά την 30η Ιουνίου 2017 ο Όμιλος απασχολούσε 5.690 άτομα, εκ των οποίων 4.898 μόνιμο προσωπικό και 792 έκτακτο προσωπικό, ο δε μέσος όρος του προσωπικού για την κλειόμενη χρήση, ήτοι από 01.07.2016 έως 30.06.2017, κυμάνθηκε στα 5.292 άτομα (4.588 μόνιμο προσωπικό και 704 άτομα έκτακτο προσωπικό). Η Μητρική κατά την 30η Ιουνίου 2017 απασχολούσε συνολικά 3.766 άτομα εκ των οποίων 3.292 μόνιμο προσωπικό και 474 έκτακτο προσωπικό, η Κυπριακή θυγατρική JUMBO TRADING LTD συνολικά 612 άτομα (295 μόνιμο και 317 έκτακτο προσωπικό), η θυγατρική στη Βουλγαρία 650 άτομα μόνιμο προσωπικό και η θυγατρική στη Ρουμανία 662 άτομα (661 μόνιμο και 1 έκτακτο προσωπικό). Οι εταιρείες του Ομίλου είναι:

1.1. Εταιρεία και δομή Ομίλου



• JUMBO EC.B LTD

Στη Βουλγαρία, η θυγατρική εταιρεία «Jumbo EC.B Ltd» ιδρύθηκε στη Σόφια Βουλγαρίας την 1.9.2005 και ανήκει ολοκληρωτικά (100%) στην Εταιρεία. Το αρχικό μετοχικό κεφάλαιο της εταιρείας ήταν 2.566 €. Το συνολικό μετοχικό κεφάλαιο της θυγατρικής στις 30/06/2017 ανέρχεται στο συνολικό ποσό των 127.104.299,31 ευρώ.

Η θυγατρική εταιρεία έχει επενδύσει στο εξής δίκτυο καταστημάτων:

ΒΟΥΛΓΑΡΙΑ	
Τοποθεσία	Ημ. Έναρξης
1 Motopista	Δεκ-07
2 Plovdiv	Νοε-09
3 Black Gold	Αυγ-10
4 Europa	Νοε-10
5 Varna	Μαϊ-11
6 Burgas	Ιουλ-11
7 Russe	Μαϊ-12
8 Tsarigradsko	Δεκ-12
9 Stara Zagora	Νοε-16

Στο τέλος της κλειόμενης χρήσης 2016-2017, η θυγατρική JUMBO EC.B L.T.D στη Βουλγαρία διαθέτει συνολικά 9 υπερκαταστήματα, εκ των οποίων 8 είναι ιδιόκτητα, καθώς και οικόπεδα προς μελλοντική αξιοποίηση.

- **JUMBO TRADING L.T.D**

Η θυγατρική εταιρεία με την επωνυμία «Jumbo Trading Ltd», είναι Κυπριακή εταιρεία περιορισμένης ευθύνης (Limited). Ιδρύθηκε το έτος 1991, με έδρα την Λευκωσία Κύπρου (Λεωφ. Αβραάμ Αντωνίου 9, Κάτω Λακατάμια της Λευκωσίας). Είναι εγγεγραμμένη στο Μητρώο Εφόρου Εταιρειών Κύπρου με αριθμό Ε 44824 και δραστηριοποιείται στην Κύπρο στο ίδιο αντικείμενο με τη μητρική, δηλαδή το λιανικό εμπόριο παιχνιδιών και συναφών ειδών. Η μητρική εταιρεία κατέχει το 100% των μετοχών και των δικαιωμάτων ψήφου αυτής.

ΚΥΠΡΟΣ	
Τοποθεσία	Ημ. Έναρξης
1 Λεμεσός	Δεκ-01
2 Λευκωσία	Δεκ-02
3 Λάρνακα	Νοε-10
4 Πάφος	Νοε-13
5 Λεμεσός (2)	Νοε-14

- **JUMBO EC.R SRL**

Στις 9 Αυγούστου του 2006 Ιδρύθηκε νέα θυγατρική στη Ρουμανία με την επωνυμία «JUMBO EC.R. S.R.L» ως Εταιρεία Περιορισμένης Ευθύνης (srl) με αριθμό διάταξης στο εμπορικό Μητρώο J40/12864/2006, με έδρα το Βουκουρέστι. Η μητρική εταιρεία κατέχει το 100% των μετοχών και των δικαιωμάτων ψήφου αυτής.

Το αρχικό ιδρυτικό μετοχικό κεφάλαιο της εταιρείας ήταν € 73,45. Στις 30.06.2017 το Μετοχικό Κεφάλαιο της θυγατρικής ανερχόταν σε € 68.908.540. Η θυγατρική εταιρεία έχει επενδύσει στη δημιουργία του εξής δικτύου καταστημάτων στη χώρα:

ΡΟΥΜΑΝΙΑ	
Τοποθεσία	Ημ. Έναρξης
1 București	Οκτ-13
2 Timișoara	Νοε-13
3 Berceni	Οκτ-14
4 Oradea	Νοε-14
5 Arad	Μαρ-15
6 Ploiesti	Ιουν-15
7 Pitesti	Οκτ-15
8 Constanta	Ιουν- 17

Στην Ρουμανία ο Όμιλος, μέσω της θυγατρικής του εταιρείας Westlook, διαθέτει οικόπεδο συνολικής έκτασης 47 χιλτ.μ. περίπου στο Βουκουρέστι για μελλοντική εκμετάλλευση.

- Η **θυγατρική εταιρεία ASPETTO Ltd** ιδρύθηκε την 21/8/2006 με έδρα την Λευκωσία Κύπρου (Λεωφ. Αβραάμ Αντωνίου 9, Κάτω Λακατάμια της Λευκωσίας). Η «Jumbo Trading Ltd» κατέχει το 100% των ψήφων της εταιρείας αυτής.
- Η **εταιρεία WESTLOOK SRL** είναι θυγατρική της εταιρείας ASPETTO Ltd η οποία κατέχει το 100% του μετοχικού της κεφαλαίου. Έδρα της είναι το Crevedia της κομητείας Dâmbovița (αυτοκινητόδρομος București – Târgoviște, Αρ. 670, Διαμέρισμα 52). Η εταιρεία αυτή ιδρύθηκε στις 16/10/2006.
- Η **εταιρεία Rimokin Properties Ltd** είναι θυγατρική της εταιρείας Jumbo Trading Ltd η οποία κατέχει το 100% του μετοχικού της κεφαλαίου. Έδρα της είναι η Λευκωσία της Κύπρου (Λεωφ. Αβραάμ Αντωνίου 9, Κάτω Λακατάμια της Λευκωσίας). Η εταιρεία αυτή ιδρύθηκε στις 28/07/2014.

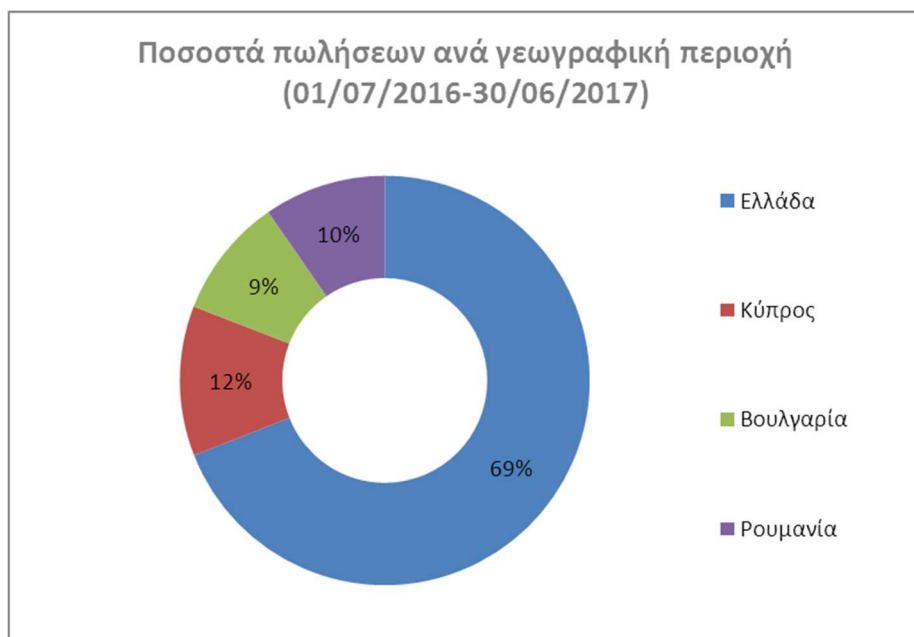
- Η εταιρεία **Geocam Holdings Limited** είναι θυγατρική της εταιρείας Jumbo Trading Ltd η οποία κατέχει το 100% του μετοχικού της κεφαλαίου. Έδρα της είναι η Λευκωσία της Κύπρου (Λεωφ. Αβραάμ Αντωνίου 9, Κάτω Λακατάμια της Λευκωσίας). Η εταιρεία αυτή ιδρύθηκε στις 13/03/2015 και εξαγοράστηκε έναντι € 2.000.
- Η εταιρεία **Geoform Limited** είναι θυγατρική της εταιρείας Jumbo Trading Ltd η οποία κατέχει το 100% του μετοχικού της κεφαλαίου. Έδρα της είναι η Λευκωσία της Κύπρου (Λεωφ. Αβραάμ Αντωνίου 9, Κάτω Λακατάμια της Λευκωσίας). Η εταιρεία αυτή ιδρύθηκε στις 13/03/2015 και εξαγοράστηκε έναντι € 2.000.

1.2. Δίκτυο καταστημάτων

Η Εταιρεία, μέσω συνεργασιών, έχει παρουσία με καταστήματα που φέρουν το σήμα της Jumbo, σε τέσσερις χώρες και συγκεκριμένα στην ΠΓΔΜ (FYROM), στην Αλβανία, στο Κόσοβο, στη Σερβία και τη Βοσνία. Στο ίδιο πλαίσιο, η Διοίκηση της Εταιρείας είναι σε συνεχή αναζήτηση ευκαιριών για την επιπλέον αυτόνομη επέκτασή της και σε άλλες γειτονικές χώρες.

Το δίκτυο καταστημάτων JUMBO





Ειδικότερα σχετικά με την παρουσία της JUMBO στην Ελλάδα, εκτός από την Αττική και τη Θεσσαλονίκη, διαθέτει καταστήματα σε 17 περιοχές και στα νησιά Κέρκυρα, Ρόδο Εύβοια και Κρήτη. Στον πίνακα που ακολουθεί, παρουσιάζονται κατά αλφαβητική σειρά, οι περιοχές της Ελλάδας με καταστήματα Jumbo:



Περιοχή	Αριθμός καταστημάτων
ΑΓΡΙΝΙΟ	1
ΑΛΕΞΑΝΔΡΟΥΠΟΛΗ	1
ΑΤΤΙΚΗ	22
ΒΟΛΟΣ	1
ΓΙΑΝΝΙΤΣΑ	1
ΕΛΕΥΣΙΝΑ	1
ΘΕΣΣΑΛΟΝΙΚΗ	4
ΙΑΣΜΟΣ	1
ΙΩΑΝΝΙΝΑ	2
ΚΑΒΑΛΑ	1
ΚΑΛΑΜΑΤΑ	1
ΚΑΡΔΙΤΣΑ	1
ΚΕΡΚΥΡΑ	1
ΚΟΡΙΝΘΟΣ	1
ΚΡΗΤΗ	2
ΛΑΜΙΑ	1
ΛΑΡΙΣΑ	2
ΠΑΤΡΑ	2
ΠΡΕΒΕΖΑ	1
ΡΟΔΟΣ	1
ΣΕΡΡΕΣ	1
ΤΡΙΠΟΛΗ	1
ΧΑΛΚΙΔΑ	1
Σύνολο Καταστημάτων	51

Η Εταιρεία, εκτός από τη δημιουργία καταστημάτων, δίνει έμφαση και στην οργάνωση των κατάλληλων και ασφαλών υποδομών, επενδύοντας σε σύγχρονους αποθηκευτικούς χώρους. Με αυτόν τρόπο η JUMBO εξασφαλίζει τον συντονισμό και την αποτελεσματική εποπτεία των προμηθειών και διακίνησης των εμπορευμάτων στα καταστήματά της.

Η Εταιρεία σήμερα διαθέτει στον Ελλαδικό χώρο 14 ιδιόκτητα συγκροτήματα υπερσύγχρονων αποθηκευτικών χώρων. Επίσης, διαθέτει στην Κύπρο, ιδιόκτητο αποθηκευτικό χώρο στη Λεμεσό και στη Βουλγαρία μισθωμένο αποθηκευτικό χώρο.

Το σύνολο των τετραγωνικών μέτρων των ιδιόκτητων αποθηκευτικών χώρων του Ομίλου Jumbo, φτάνει στα 360.000 τ.μ. περίπου



2. Γενικά στοιχεία και ιστορικοί σταθμοί

Οι κυριότεροι σταθμοί στην εξέλιξη της Εταιρείας ανά οικονομικές χρήσεις, είναι οι εξής:

1986/1988	Ίδρυση της Εταιρείας με αντικείμενο την πώληση παιχνιδιών (11/86). * Το πρώτο (μισθωμένο) κατάστημα στην Γλυφάδα.
1994/1995	* Εξαγορά πλειοψηφίας των μετοχών της Εταιρείας από τον κ. Βακάκη και απορρόφηση από την Εταιρεία τριών συναφών εταιρειών (Μαμούθ Α.Ε., Πάνθηρ Α.Ε.Ε.Ε., Πρίμο Α.Ε.Β.Ε.), με ενσωμάτωση στο δίκτυο λιανικής τριών καταστημάτων. Ενσωμάτωση της χονδρικής (Πρίμο Α.Ε.Β.Ε.) (9/94).
1995/1996	Η πρώτη κεντρική αποθήκη 8.000 τ.μ. στη Νίκαια
1996/1997	Εισαγωγή στην Παράλληλη Αγορά του Χ.Α.Α. (688,5 εκατ. δρχ.) (6/97).
1998/1999	* Εξαγορά ομοειδούς κυπριακής επιχείρησης με την επωνυμία «Jumbo Trading Ltd» πρώην «Jumbo Investments Ltd» (10/98). * Σύναψη κοινοπρακτικού δανείου σε EURO μέσω της τράπεζας Societe Generale Λονδίνου και άλλων τραπεζών, (δρχ. 5 δις) (2/99).
1999/2000	* Ονομαστικοποίηση μετοχών. * Αλλαγή επωνυμίας της Εταιρείας από «Μπέϊμπυ Λαντ Παιχνίδια Α.Ε.» σε « JUMBO Ανώνυμη Εμπορική Εταιρεία» και διακριτικό τίτλο «Jumbo».
2000/2001	* Καταστροφική πυρκαγιά από άγνωστη αιτία στις αποθήκες και στα κεντρικά γραφεία διοίκησης της Εταιρείας στο Αιγάλεω Αττικής επί της Λεωφ. Θηβών, αρ. 255. Πλήρης ασφαλιστική κάλυψη της Εταιρείας. * Προσωρινή στέγαση, των κεντρικών γραφείων διοίκησης: α) στην Κηφισίας αρ. 90 (07-11/2000) β) στην Άνοιξη Αττικής (11-07 2001). * Έκδοση Μετατρέψιμου Ομολογιακού Δανείου (Μ.Ο.Δ.), τετραετούς διάρκειας, με δικαίωμα προτίμησης υπέρ παλαιών μετοχών. Εκδόθηκαν 2.764.800 ομολογίες, ονομαστικής αξίας δρχ.1.450 και τιμή διάθεσης δρχ.1.450 δρχ. 4.008.960.000. Ανάδοχος Τράπεζα Societe Generale (10/00).
2001/2002	* Στέγαση των κεντρικών γραφείων διοίκησης και λοιπών υπηρεσιών στο διατηρητέο ακίνητο στο Μοσχάτο Αττικής, 2.030 τ.μ. * Λειτουργία των κεντρικών αποθηκών στεγασμένης επιφάνειας 36.000 τ.μ. περίπου και κατασκευή συμπληρωματικού αποθηκευτικού χώρου 9.000 τ.μ. περίπου, στα Οινόφυτα Βοιωτίας. * Κατακρώθηκε στην Εταιρεία, μετά από διαγωνισμό ως πλειοδότηρια, το δικαίωμα αποκλειστικής παραγωγής και εμπορίας της μασκότ κατηγορίας «παιχνίδι» για τους Ολυμπιακούς Αγώνες της Αθήνας 2004. * Σύναψη και υπογραφή σύμβασης Κοινοπρακτικού Δανείου, ύψους € 60.000.000 με την Τράπεζα BNP Paribas.
2002/2003	* Νέα συμπληρωματική αποθήκη στα Οινόφυτα 9.000 τ.μ. που μαζί με τις άλλες 2, η στεγασμένη επιφάνεια αυτών φτάνει τα 45.000 τ.μ.
2003/2004	* Μεταστέγαση αποθηκών Καμινίων στον Αυλώνα και τέλος λειτουργίας του συστεγασμένου καταστήματος. * Παράταση του Μετατρέψιμου Ομολογιακού Δανείου (ΜΟΔ) για 4 χρόνια και τροποποίηση των όρων του (απόφαση της από 17.12.2003 ΓΣ των μετόχων της Εταιρείας και της από 25.2.2004 απόφασης της ΓΣ των Ομολογιούχων). * Παράταση, τροποποίηση και αναδιατύπωση των όρων της από 21.12.2001 Σύμβασης Κοινοπρακτικού Δανείου ποσού € 60 εκατ. για 5 χρόνια (αποφάσεις ΔΣ 9.2.04 & 25.5.04). * Έκδοση Κοινού Ομολογιακού Δανείου ποσού € 45 εκατ. Διοργανωτές αυτού η «EFG Telesis Finance Α.Ε.Π.Ε.Υ.» και «BNP Paribas» και τον ρόλο του Πληρεξουσίου Καταβολών και του Εκπροσώπου των Ομολογιούχων ανέλαβε η Τράπεζα «EFG EUROBANK ERGASIAS

	A.E.»(απόφαση της από 17.12.03 ΓΣ των μετόχων της Εταιρείας σε συνδυασμό με την από 9.2.2004 απόφαση του ΔΣ της Εταιρείας).
2003/2004	<ul style="list-style-type: none"> * Σύναψη συμφωνίας συνεργασίας για τη χρήση αποθηκευτικού χώρου στα Οινόφυτα Βοιωτίας επιφανείας 5.450 τ.μ. * Δημόσια προσφορά και εξαγορά της πλειοψηφίας του μετοχικού κεφαλαίου της θυγατρικής εταιρείας «JUMBO TRADING SA».
2005/2006	<ul style="list-style-type: none"> * Μεταφορά της έδρας της Εταιρείας και παράταση διάρκειας αυτής. Με αποφάσεις της από 03.05.2006 Έκτακτης Γενικής Συνέλευσης των μετόχων της Εταιρείας, οι οποίες εγκρίθηκαν με την αρ. Κ2-6817/09.05.2006 απόφαση του Υπουργείου Ανάπτυξης, η έδρα της Εταιρείας μεταφέρθηκε από το Δήμο Γλυφάδας (αρχική καταστατική έδρα) στο Δήμο Μοσχάτου Αττικής και συγκεκριμένα στην οδό Κύπρου αρ. 9 & Ύδρας Τ.Κ. 183 46, όπου στεγάζονται και τα κεντρικά γραφεία αυτής. Η αρχική τριακονταετής διάρκεια της Εταιρείας παρατάθηκε σε 70 έτη. * Με απόφαση της από 7.6.2006 η Β' Επαναληπτικής Έκτακτης Γενικής Συνέλευσης των μετόχων της Εταιρείας εγκρίθηκε η έκδοση ομολογιακού δανείου μετατρέψιμου σε κοινές ονομαστικές μετοχές, με δικαίωμα προτίμησης των παλαιών μετόχων ύψους έως € 42.432.150,00.
2006/2007	<ul style="list-style-type: none"> * Με απόφαση της από 16ης Μαΐου 2007 Α' Επαναληπτικής Έκτακτης Γενικής Συνέλευσης των μετόχων της Εταιρείας εγκρίθηκε η έκδοση Κοινού Ομολογιακού Δανείου (μη μετατρέψιμου) του άρθρου 6 του ν. 3156/2003 μέχρι του ανώτατου ποσού των ευρώ εκατόν σαράντα πέντε εκατομμυρίων (€ 145.000.000), επταετούς διάρκειας.
2007/2008	<ul style="list-style-type: none"> * Τον Δεκέμβριο του 2007 εισέρχεται στην αγορά της Βουλγαρίας με το άνοιγμα του πρώτου καταστήματος στη Σόφια, ενώ σήμερα ο αριθμός των καταστημάτων στη χώρα ανέρχεται σε εννιά.
2010/2011	<ul style="list-style-type: none"> * Η JUMBO ΑΕΕ συνάπτει συμβάσεις εμπορικής συνεργασίας με τον ανεξάρτητο πελάτη Veropoulos Doool για πωλήσεις προϊόντων της στην ΠΓΔΜ (FYROM), και με τον ανεξάρτητο πελάτη Kid Zone Sh.p.k. για πωλήσεις προϊόντων της στην Αλβανία, σε καταστήματα που φέρουν το σήμα Jumbo.
2012/2013	<ul style="list-style-type: none"> * Βάση των εξελίξεων στην Κύπρο, το 47,5% των ανασφάλιστων καταθέσεων της θυγατρικής εταιρείας Jumbo Trading Ltd στην Τράπεζα Κύπρου μετατράπηκαν σε μετοχικούς τίτλους. Επίσης, ποσό ύψους €21.416.964, που αντιπροσωπεύει το 37,5% των καταθέσεων που κατείχε η θυγατρική εταιρεία Jumbo Trading Ltd στις 26 Μαρτίου 2013 στην Τράπεζα Κύπρου, δεσμεύεται προσωρινά. * Τον Μάιο του 2013 η Jumbo εισέρχεται στην αγορά του ηλεκτρονικού εμπορίου και εγκαινιάζει το ηλεκτρονικό της κατάστημα www.e-jumbo.gr.
2013/2014	<ul style="list-style-type: none"> * Τον Οκτώβριο του 2013 εισέρχεται στην αγορά της Ρουμανίας με το άνοιγμα του πρώτου της καταστήματος στην Τιμισοάρα, ενώ στις 30.06.2017 ο αριθμός των καταστημάτων στη χώρα ανερχόταν σε οκτώ. * Στις 21.05.2014 υπογράφηκε μεταξύ της μητρικής Εταιρείας και πιστωτικού ιδρύματος, σύμβαση κάλυψης κοινού Ομολογιακού Δανείου, πενταετούς διάρκειας με ανώτατο ποσό τα 145 εκατ. ευρώ.
2014/2015	<ul style="list-style-type: none"> * Η JUMBO Α.Ε.Ε. κατά τη χρήση 2014/2015 προχώρησε σε επέκταση της συνεργασίας με την εταιρεία Kid Zone. Η συνεργάτιδα εταιρεία με την επωνυμία Kid Zone επέκτεινε τη δραστηριότητά της με το άνοιγμα ενός καταστήματος στο Κόσσοβο, όπου ξεκίνησε τη λειτουργία του τον Νοέμβριο 2014.
2015/2016	<ul style="list-style-type: none"> * Η JUMBO Α.Ε.Ε., κατά τη χρήση 2015/2016, προχώρησε σε επέκταση της συνεργασίας με την εταιρεία Veropoulos Doool. Η συνεργάτιδα εταιρεία αναμένεται να επεκτείνει τη δραστηριότητά της, με το άνοιγμα καταστημάτων στη Σερβία.
2016/2017	<ul style="list-style-type: none"> * Η JUMBO Α.Ε.Ε. κατά τη χρήση 2016/2017 προχώρησε σε επέκταση της συνεργασίας με την εταιρεία Kid Zone. Η συνεργάτιδα εταιρεία αναμένεται να επεκτείνει τη δραστηριότητά της, με το άνοιγμα καταστημάτων στη Βοσνία.

3. Προϊόντα και τρόπος δραστηριοποίησης

Η κύρια δραστηριότητα της Εταιρείας είναι η λιανική πώληση παιχνιδιών, βρεφικών ειδών, ειδών βιβλιοχαρτοπωλείου, εποχιακών ειδών και ειδών σπιτιού.

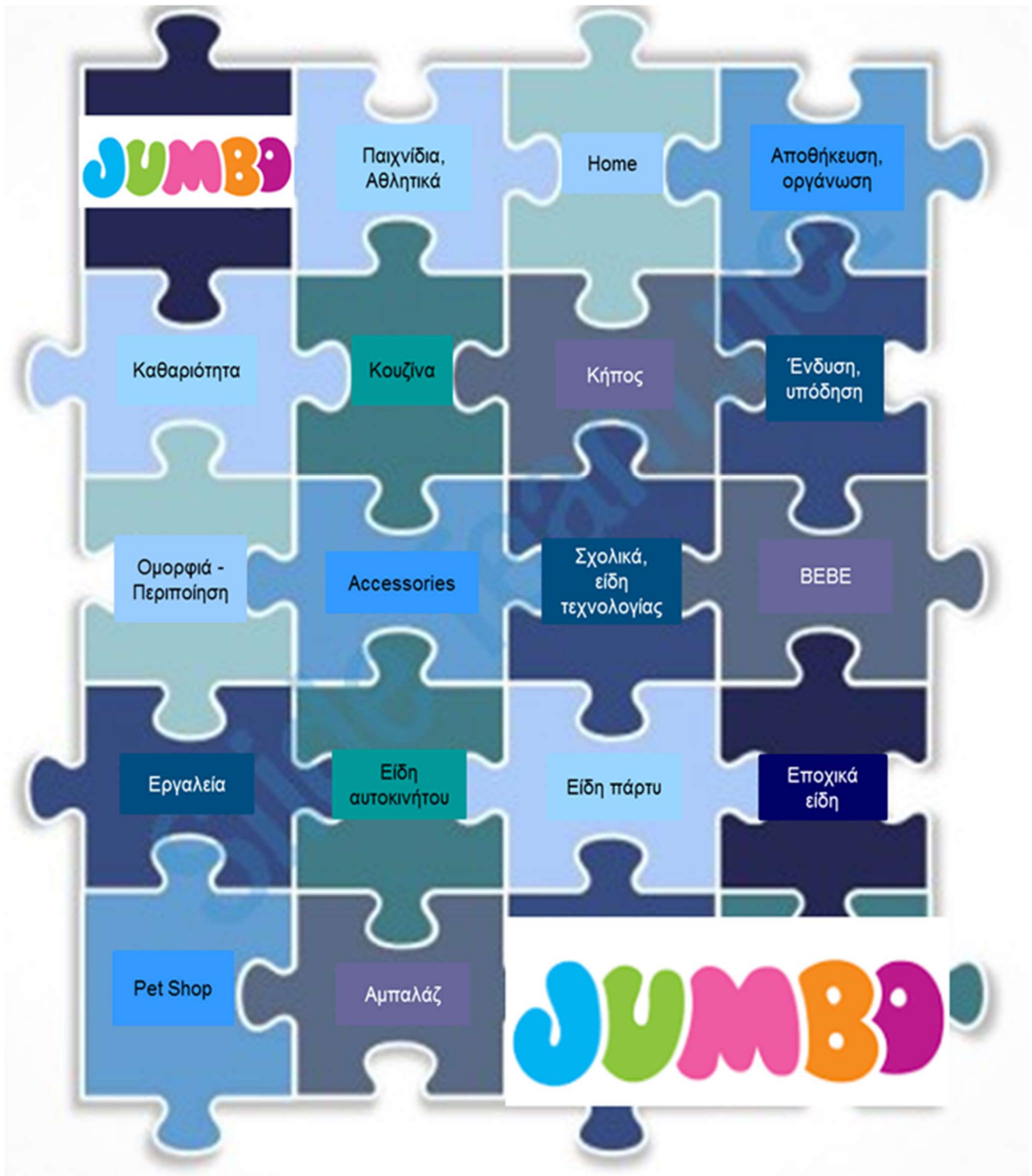
Ο κλάδος του παιχνιδιού θεωρείται κλάδος που επηρεάζεται έντονα από διάφορες τάσεις, όπως μόδας, νεωτερισμούς, σταδιακής απομάκρυνσης των μικρών παιδιών από το παιχνίδι και ενασχόλησής τους με προϊόντα τεχνολογίας, τάσεις οι οποίες αποτελούν κεντρικούς άξονες στη μείωση του μεριδίου τους στο σύνολο της δραστηριότητας. Η Εταιρεία, στην προσπάθειά της να καλύψει αρχικά όλες τις ανάγκες που σχετίζονται με το παιδί, δημιούργησε σε όλα τα καταστήματα, ειδικά διαμορφωμένους χώρους για την πώληση βρεφικών ειδών, καθώς και ειδών βιβλιοπωλείου.

Η Διοίκηση της Εταιρείας, στοχεύοντας στη διατήρηση των υψηλών πωλήσεων μέσω του εκτεταμένου δικτύου λιανικής πού διαθέτει, προέβει σταδιακά στον εμπλουτισμό του προϊόντολογικού μείγματος με προϊόντα που καλύπτουν τις ανάγκες όλης της οικογένειας και των κατοικίδιων, προϊόντα που μπορούν να συνδυασθούν με τα παιχνίδια, αντισταθμίζοντας με αυτόν τον τρόπο την πτωτική τάση του κλάδου του παραδοσιακού παιχνιδιού. Λόγω της ιδιαιτερότητας των προϊόντων της Εταιρείας, οι πωλήσεις της παρουσιάζουν έντονη εποχικότητα. Σημαντικό μέρος του ετήσιου κύκλου εργασιών της Εταιρείας πραγματοποιείται την περίοδο των Χριστουγέννων (28%), ενώ εποχιακές διακυμάνσεις παρατηρούνται και κατά τους μήνες Απρίλιο (εορτές Πάσχα 10%) και Σεπτέμβριο (έναρξη σχολικής περιόδου 10%).

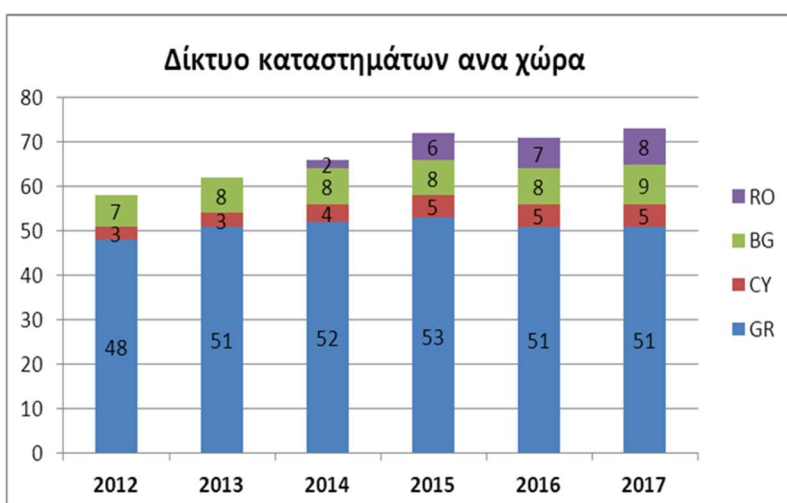
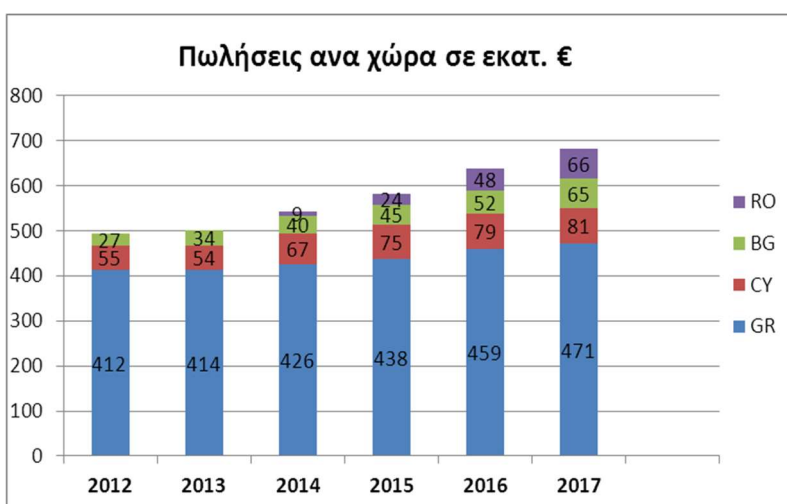
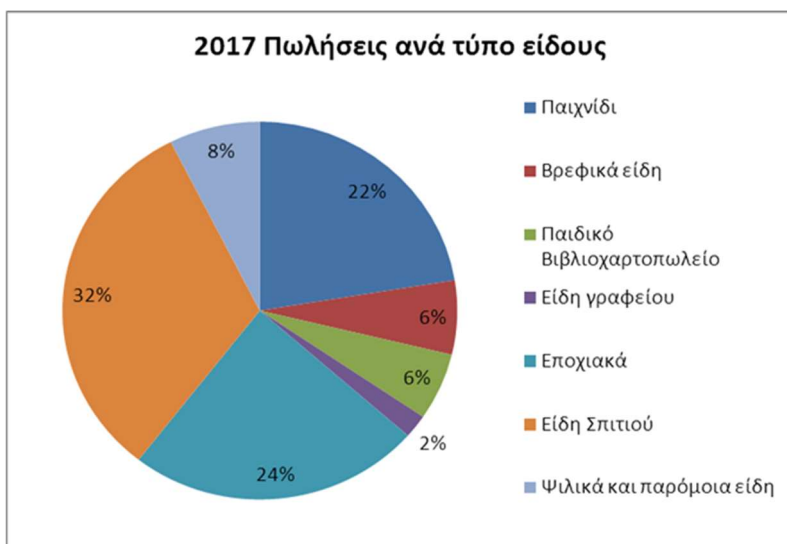


Η Εταιρεία προμηθεύεται τα προϊόντα της απευθείας από το εξωτερικό ως αποκλειστικός εισαγωγέας των εταιρειών παραγωγής παιχνιδιών και συναφών ειδών, που δεν διαθέτουν αντιπροσωπεία στην Ελλάδα και από περίπου 230 προμηθευτές οι οποίοι δραστηριοποιούνται στον Ελλαδικό χώρο. Κανένας προμηθευτής δεν αντιπροσωπεύει ποσοστό πάνω από το 3% του συνολικού κύκλου εργασιών.

Η Εταιρεία βρίσκεται τα τελευταία 31 χρόνια στη κορυφή της προτίμησης των καταναλωτών. Ανταγωνιστικό πλεονέκτημα της JUMBO, δεν αποτελεί μόνο η ποιότητα των προσφερόμενων προϊόντων, αλλά και οι ανταγωνιστικές, προσιτές σε όλους τιμές τους. Στη συνέχεια παρουσιάζονται αναλυτικότερα οι 17 πιο σημαντικές προϊόντικές κατηγορίες της JUMBO:



Η Εταιρεία παραμένοντας εδώ και 31 χρόνια πιστή στο κοινό της, διαχειρίζεται πάνω από 40.000 κωδικούς και η μέση τιμή των προϊόντων είναι € 4,99. Στόχος της είναι η κάλυψη των αναγκών των πελατών της προσφέροντας μεγάλη ποικιλία προϊόντων για όλη την οικογένεια, κάθε μέρα, σε δίκαιες τιμές.



3.1. Πληροφορίες για τα προϊόντα

Η Εταιρεία τηρεί όλες τις προϋποθέσεις που προβλέπονται από τη νομοθεσία, σχετικά με την παροχή συνοδευτικών πληροφοριών για τα προϊόντα. Οι πληροφορίες που απαιτείται από τις διαδικασίες της Εταιρείας να παρέχονται με τα προϊόντα, περιγράφονται στον παρακάτω πίνακα και σχετίζονται τόσο με την ασφάλεια του τελικού χρήστη / καταναλωτή, όσο και με την ασφάλεια του περιβάλλοντος από την απόρριψή τους.

Είδος πληροφορίας που απαιτείται	Ναι
Προέλευση συστατικών στοιχείων του προϊόντος ή της υπηρεσίας.	✓
Περιεκτικότητα, ιδίως σε ουσίες που ενδέχεται να προκαλέσουν περιβαλλοντική ή κοινωνική επίδραση.	✓
Ασφαλής χρήση του προϊόντος ή της υπηρεσίας.	✓
Απόρριψη του προϊόντος και περιβαλλοντικές/κοινωνικές επιδράσεις.	✓

Έλεγχοι από την Εταιρεία, σχετικά με την επίπτωση των προϊόντων στην υγεία και ασφάλεια των χρηστών/καταναλωτών πραγματοποιούνται στο στάδιο της ανάπτυξης της ιδέας, της Έρευνας και Ανάπτυξης, καθώς και στο στάδιο της προώθησης και διαφήμισης. Σχετικά με τις πιστοποιήσεις των προϊόντων, αυτές εξαρτώνται τόσο από τη φύση του προϊόντος, όσο και τις απαιτήσεις της νομοθεσίας που ισχύει για τις χώρες της Ευρωπαϊκής Ένωσης.

3.2. Προβολή και διαφήμιση προϊόντων

Για την προβολή της η Εταιρεία συνεργάζεται με διαφημιστική εταιρεία, η οποία αναλαμβάνει τις διαφημιστικές καμπάνιες στην τηλεόραση, καθώς και την παρουσία της στα μέσα κοινωνικής δικτύωσης.

Οι διαφημιστικές καμπάνιες διαφέρουν ανάλογα με το κοινό, στο οποίο απευθύνονται, καθώς ιδιαίτερα εκείνες οι οποίες απευθύνονται σε παιδιά θα πρέπει να έχουν προσεκτικά μελετημένο περιεχόμενο και να προβάλλονται με συγκεκριμένο ωράριο. Τα κύρια θέματα προβολής της Εταιρείας, μέσω της διαφήμισης, είναι κυρίως η μεγάλη ποικιλία προϊόντων που διατίθενται στα καταστήματα, καθώς και οι ανταγωνιστικές τιμές αυτών. Η προβολή της Εταιρείας πραγματοποιείται με αίσθημα ευθύνης και σεβασμό προς τους πελάτες. Επιπρόσθετα, σύμφωνα με τον κανονισμό λειτουργίας της Εταιρείας, οποιαδήποτε διαφήμιση από την Εταιρεία, σχετικά με τα προϊόντα, θα πρέπει να περιέχει ακριβή στοιχεία και να μην αποσιωπάται οποιοδήποτε στοιχείο απαραίτητο για την διαμόρφωση ορθής κρίσης από το κοινό.

3.3. Σχέσεις με πελάτες

Η Εταιρεία, σταθερά προσανατολισμένη στην ικανοποίηση των πελατών της, οργανώνει τους χώρους των καταστημάτων της με τέτοιο τρόπο, ώστε να είναι εύκολα προσβάσιμα από όλους, άνετα και λειτουργικά. Επίσης, για το ήδη υπάρχον δίκτυο καταστημάτων, η Εταιρεία προβαίνει σε παρεμβάσεις και ανακαινίσεις, με στόχο την αύξηση της λειτουργικότητας για την καλύτερη εξυπηρέτηση του πελάτη.

Ο υπεύθυνος κάθε καταστήματος JUMBO, έχει οριστεί ως εκπρόσωπος του καταναλωτή μέσα στο κατάστημα. Κύριο μέλημά του είναι να προβαίνει σε ενέργειες που να κάνουν τον καταναλωτή να απολαμβάνει την εμπειρία JUMBO. Για παράδειγμα, ελέγχεται ανά τακτά χρονικά διαστήματα η θερμοκρασία του καταστήματος, η ένταση της μουσικής, τα περάσματα των διαδρόμων, η ασφαλής τοποθέτηση των προϊόντων κ.ά. Εκτός από τον υπεύθυνο κάθε καταστήματος, σε κάθε κατάστημα JUMBO, υπάρχουν επίσης εργαζόμενοι ειδικά εκπαιδευμένοι, οι οποίοι είναι σε θέση να δώσουν άμεσα λύσεις σε παράπονα πελατών, σύμφωνα πάντα με τις διαδικασίες της Εταιρείας.

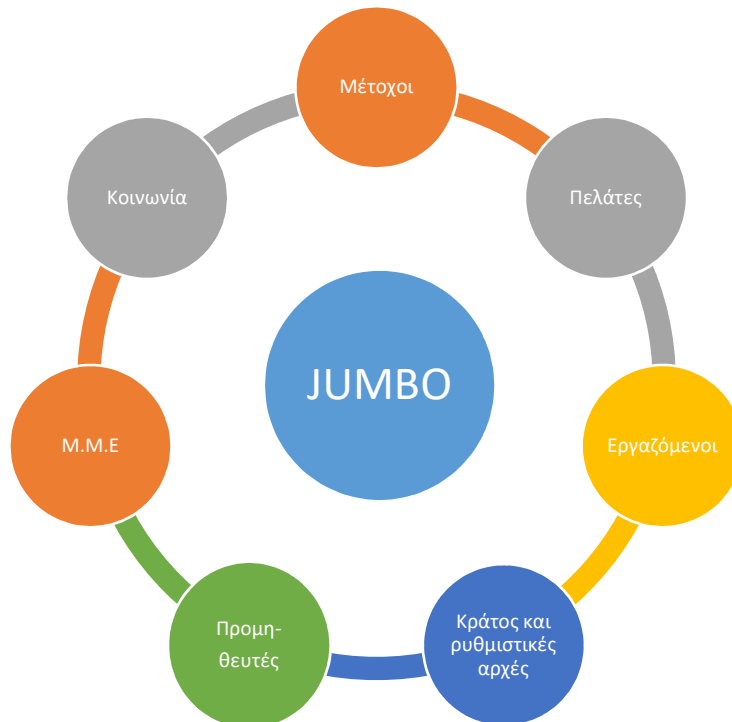
Επιπλέον, η Εταιρεία έχει ορίσει την γραπτή επικοινωνία με τους πελάτες της, καθώς η λήψη σχολίων βοηθά στην βελτίωση των παρεχόμενων υπηρεσιών. Οι επιστολές παραπόνων εξετάζονται προσεκτικά από το αρμόδιο τμήμα της Εταιρείας. Σε περίπτωση που κάποιο παράπονο δε μπορεί να επιλυθεί, θα χειριστεί ειδικά από πραγματογνώμονα. Αξίζει να αναφερθεί ότι η Εταιρεία έχει επενδύσει σε μηχανογραφικό σύστημα, το οποίο συνδέει όλα τα καταστήματα online με τις αποθήκες, αλλά και με τα κεντρικά γραφεία. Τα οφέλη μιας τέτοιας επένδυσης είναι μεταξύ άλλων:

- Η αποτελεσματικότερη διαχείριση των αποθεμάτων, ώστε να μη προκύπτουν ελλείψεις
- Η έγκαιρη τροφοδοσία των καταστημάτων
- Η απευθείας επικοινωνία του καταναλωτή με τους αγοραστές, δείχνοντάς του τις προτιμήσεις του μέσω των αγορών του.

Το μηχανογραφικό σύστημα συνεχώς εξελίσσεται για να καλύπτει τις ανάγκες της Εταιρείας που αναπτύσσεται σε νέες αγορές αλλά και των διαφορετικών μέσων πώλησης (ηλεκτρονικό κατάστημα).

3.4. Συμμέτοχοι / ενδιαφερόμενα μέρη

Ως συμμετόχοι ή ενδιαφερόμενα μέρη προσδιορίζονται τα φυσικά και νομικά πρόσωπα που επηρεάζουν ή επηρεάζονται από τις αποφάσεις, τις δραστηριότητες και γενικά από την επιχειρηματική λειτουργία της JUMBO. Η επικοινωνία και συνεργασία με τους συμμετόχους έχει ιδιαίτερη σημασία για την Εταιρεία. Ειδικότερα, οι συμμετόχοι ή ενδιαφερόμενα μέρη της Jumbo είναι οι εξής ομάδες:



Η Jumbo επιδιώκει την ανάπτυξη αρμονικής σχέσης και συνεργασίας με τους συμμετόχους της.

4. Όραμα, επιχειρηματικό μοντέλο και στρατηγική

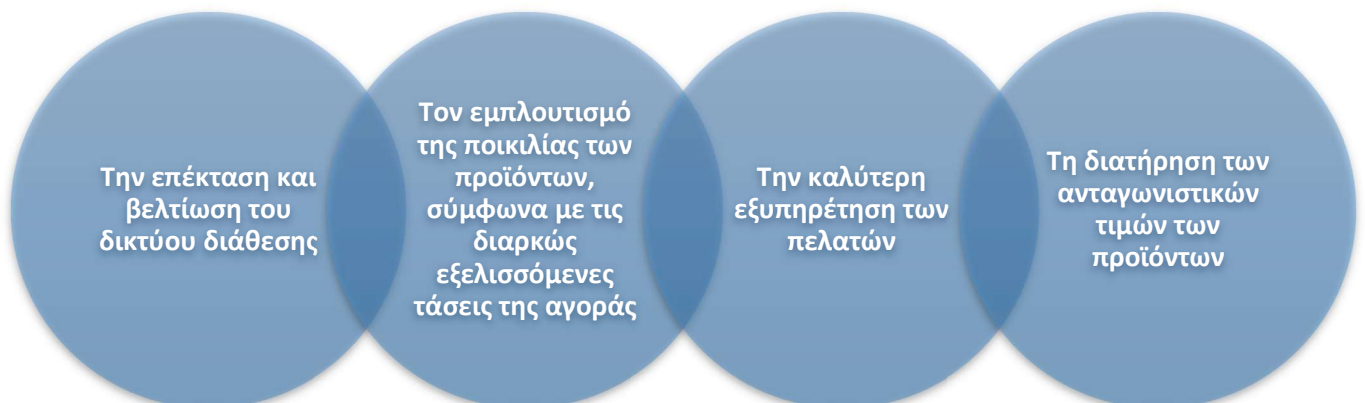
Η Εταιρεία JUMBO δομεί την επιχειρηματική της στρατηγική πάνω στο όραμα και τις αρχές της, ώστε να επιτυγχάνει τόσο τα επιθυμητά οικονομικά αποτελέσματα, όσο και την εμπιστοσύνη των καταναλωτών.

Όραμά μας είναι η Δημοκρατία της Χαράς.

Οι αρχές, βάσει των οποίων λειτουργεί η Εταιρεία, είναι οι ακόλουθες:

- Τήρηση νομιμότητας
- Κοινωνική ευθύνη
- Προστασία προσωπικών δεδομένων
- Υπεύθυνη διαφήμιση και επικοινωνία
- Αδιάλειπτη ενημέρωση των εργαζομένων

Πιστή στο όραμα και τις αρχές της, η Εταιρεία έχει θέσει τις ακόλουθες προτεραιότητες:



Το όνομα της Εταιρείας JUMBO είναι συνυφασμένο με τη χαρά και την ανεμελιά, καθώς εδώ και 31 χρόνια είναι συνώνυμο του παιχνιδιού και της δημιουργικότητας. Η JUMBO έχει κερδίσει την αναγνώριση και εμπιστοσύνη μικρών και μεγάλων και παραμένει πιστή στο όραμα της συνεχίζοντας να είναι στο πλευρό των πελατών, χαρίζοντας απλόχερα το χαμόγελο.

4.1. Επιχειρηματικό μοντέλο

Το επιχειρηματικό μοντέλο το οποίο εφαρμόζεται στην JUMBO, στοχεύει στη βελτίωση των εταιρικών επιδόσεων με γνώμονα το συμφέρον των πελατών, τις ανταγωνιστικές τιμές, καθώς και την ανάπτυξη μακροχρόνιων συνεργασιών με τους προμηθευτές.

Η συνοπτική και περιεκτική αποτύπωση του επιχειρηματικού μοντέλου της Jumbo περιλαμβάνει τα ακόλουθα:

Κρίσιμες συνεργασίες	Κύριες δραστηριότητες	Αξία/ χρησιμότητα	Τμήματα αγοράς που απευθύνεται η Εταιρεία
<p>Προμηθευτές από όλο τον κόσμο!</p>	<p>Η Jumbo είναι κατ'εξοχήν εμπορική εταιρεία.</p>	<p>Η Jumbo προσφέρει ποιότητα και πραγματικές τιμές σε μία μεγάλη ποικιλία παιχνιδιών και βρεφικών ειδών, εποχικών ειδών, ειδών για το σπίτι διακόσμησης, βιβλιοχαρτοπωλείου και άλλων μικροαντικειμένων.</p>	<p>Τα προϊόντα της Jumbo απευθύνονται στο ευρύ καταναλωτικό κοινό, μέσω:</p> <ul style="list-style-type: none"> ➤ καταστημάτων λιανικής πώλησης σε 11 περιφέρειες της χώρας και σε 8 χώρες του εξωτερικού. ➤ ηλεκτρονικών πωλήσεων διαδικτύου.
<p>Διάρθρωση κόστους</p> <ul style="list-style-type: none"> ➤ Κόστος αγοράς εμπορευμάτων ➤ Κόστος απόκτησης/ενοικίασης και συντήρησης μεγάλου δικτύου καταστημάτων λιανικής πώλησης ➤ Διαφήμιση 	<p>Διάρθρωση εσόδων</p> <p>Τα έσοδα της Jumbo προέρχονται από τη λιανική πώληση των εμπορευμάτων που εισάγει. Η Εταιρεία εξάγει προϊόντα σε χώρες που έχει συνάψει στρατηγικές συνεργασίες με καταστήματα που φέρουν το σήμα της Jumbo. Μικρό μέρος των εσόδων της αποτελεί η χονδρική πώληση στην Ελλάδα.</p>	<p>Βασικές ανάγκες των πελατών που ικανοποιεί η Jumbo είναι:</p> <p>Η Εταιρεία αναπτύσσει τις δραστηριότητες με βάση το όραμά της να μπορεί να προσφέρει σε κάθε παιδί ή ενήλικα, πλούσιο ή φτωχό τη δυνατότητα να καλύψει τις ανάγκες του, χωρίς να χρειαστεί να ξοδέψει μία περιουσία.</p>	<p>ΚΑΝΑΛΙΑ ΕΠΙΚΟΙΝΩΝΙΑΣ</p> <ul style="list-style-type: none"> ➤ Διαφημιστική παρουσία σε τηλεόραση ➤ Παρουσία σε μέσα κοινωνικής δικτύωσης

Στόχος της JUMBO αποτελεί η αποτελεσματική διαχείριση του υπάρχοντος δικτύου καταστημάτων, αλλά και η διεύρυνσή του σε σημεία όπου δεν υφίσταται ήδη παρουσία, πάντα με γνώμονα το όραμα και τις αξίες της Εταιρείας.

4.2. Στρατηγική της Εταιρείας

Στρατηγικός στόχος της διοίκησης της JUMBO είναι να καθιερωθεί η μετοχή της ως σταθερή αμυντική επενδυτική επιλογή (defensive stock) και γι' αυτό δίδεται ιδιαίτερη έμφαση στην ισόρροπη ανάπτυξη τζίρου και κερδοφορίας.

Βασική επιδίωξη της Εταιρείας συνεχίζει να αποτελεί η διατήρηση και περαιτέρω ισχυροποίηση της καθιερωμένης ισχυρής επωνυμίας σήματος φήμης και διακριτικού τίτλου της «Jumbo», η συνεχής ισχυροποίηση και η διαρκής ενίσχυση της ηγετικής της θέσης στη λιανική πώληση παιχνιδιών, ειδών βρεφανάπτυξης, ειδών δώρων, ειδών σπιτιού, βιβλιοχαρτοπωλείου, καθώς και συναφών και ομοειδών ειδών.

Προτεραιότητα της Εταιρείας και σταθερή στη φιλοσοφία της συνεχίζει να αποτελεί, η επέκταση και βελτίωση του δικτύου διάθεσης, ο εμπλουτισμός της ποικιλίας των εμπορευόμενων προϊόντων της με βάση τις εξελίξεις και τις τάσεις της ζήτησης στην αγορά, η καλύτερη εξυπηρέτηση των πελατών της, οι εξαιρετικά ανταγωνιστικές τιμές των προϊόντων της.

Στην Ελλάδα λειτουργούν 51 καταστήματα, καθώς και το ηλεκτρονικό κατάστημα e-jumbo. Στόχος της Εταιρείας είναι η αποτελεσματικότερη διαχείριση του υπάρχοντος δικτύου και υποδομών της Εταιρείας, μέσω της επαναξιολόγησης αλλά και αναβάθμισης των παλαιών καταστημάτων. Επίσης, η επέκταση του δικτύου σε σημεία που δεν έχει ακόμα παρουσία η Εταιρεία με την προσθήκη τουλάχιστον δύο νέων καταστημάτων την επόμενη τριετία, αποτελεί στόχο της Εταιρείας.

Στη Βουλγαρία, η θυγατρική εταιρεία «JUMBO EC.B LTD», διέθετε μέχρι την 30/06/2017 εννέα καταστήματα, και συγκεκριμένα τέσσερα στη Σόφια, ένα στο Plovdiv, ένα στην Varna, ένα στην πόλη Burgas, ένα στην πόλη Rousse και ένα στη Stara Zagora. Η εταιρεία θα επεκτείνει το δίκτυο των καταστημάτων της με το άνοιγμα ενός ακόμα καταστήματος την επόμενη διετία.

Στην Κύπρο, η θυγατρική εταιρεία Jumbo Trading Ltd, διέθετε μέχρι την 30/06/2017 πέντε καταστήματα. Ένα στη Λευκωσία, ένα στη Λάρνακα, δύο στη Λεμεσό και ένα στην Πάφο.

Στην Ρουμανία, η θυγατρική εταιρεία «JUMBO EC.R SRL», διαθέτει μέχρι σήμερα οκτώ υπέρ-καταστήματα. Δύο στο Βουκουρέστι, ένα στην Τιμισοάρα, ένα στην Οράντσα, ένα στην Αράντι, ένα στο Πλοϊέστι, ένα στο Πιτέστι και ένα στην Κοστάντζα. Το δίκτυο στη Ρουμανία αναμένεται να ξεπεράσει τα 20 καταστήματα.



5. Εταιρική Διακυβέρνηση

Η Jumbo έχει υιοθετήσει τις Αρχές της Εταιρικής Διακυβέρνησης, όπως αυτές οριοθετούνται από την ισχύουσα ελληνική νομοθεσία και τις διεθνείς πρακτικές. Η Εταιρική Διακυβέρνηση ως σύνολο κανόνων, αρχών και μηχανισμών ελέγχου, βάσει των οποίων οργανώνεται και διοικείται η Εταιρεία, έχει ως στόχο τη διαφάνεια προς το επενδυτικό κοινό, καθώς επίσης και τη διασφάλιση των συμφερόντων των μετόχων της Εταιρείας και όλων όσοι συνδέονται με τη λειτουργία της. Η Εταιρεία έχει υιοθετήσει τον Ελληνικό Κώδικα Εταιρικής Διακυβέρνησης, με τις αποκλίσεις όπως αιτιολογούνται στη Δήλωση Εταιρικής Διακυβέρνησης της Οικονομικής Έκθεσης 2016/2017.

Το Διοικητικό Συμβούλιο είναι το ανώτατο διοικητικό όργανο της Εταιρείας, το οποίο ασκεί τη διοίκηση, τη διαχείριση της περιουσίας της και κατά κύριο λόγο διαμορφώνει την στρατηγική και την πολιτική δράση και ανάπτυξης της. Η λειτουργία αλλά και οι αρμοδιότητες του Διοικητικού Συμβουλίου περιγράφονται αναλυτικά στο ισχύον κωδικοποιημένο καταστατικό, καθώς και στον Εσωτερικό Κανονισμό Λειτουργίας.

Τη λειτουργία του Διοικητικού Συμβουλίου υποστηρίζει η Επιτροπή Ελέγχου, της οποίας οι αρμοδιότητες, η σύνθεση, ο αριθμός συνεδριάσεων και το έργο της περιγράφονται αναλυτικά στη Δήλωση Εταιρικής Διακυβέρνησης.

Η Jumbo διαθέτει σύστημα εσωτερικού ελέγχου, το οποίο περιλαμβάνει το σύνολο των πολιτικών, διαδικασιών, καθηκόντων, συμπεριφορών, ελεγκτικών μηχανισμών, δικλίδων ασφαλείας και άλλων στοιχείων που αφορούν στην Εταιρεία. Η εφαρμογή τους τίθεται από το Διοικητικό Συμβούλιο και τη Διοίκηση και χαρακτηρίζουν τη συμπεριφορά ολόκληρου του Ανθρώπινου Δυναμικού. Υπεύθυνοι για την εποπτεία της λειτουργίας του Συστήματος Εσωτερικού Ελέγχου είναι: η Επιτροπή Ελέγχου και το Τμήμα Εσωτερικού Ελέγχου.

Το Τμήμα Εσωτερικού Ελέγχου λειτουργεί σαν μια ανεξάρτητη αντικειμενική και συμβουλευτική υπηρεσία. Στις αρμοδιότητές του περιλαμβάνονται η αξιολόγηση και βελτίωση των συστημάτων διαχείρισης κινδύνων και εσωτερικού ελέγχου, καθώς επίσης η εξακρίβωση της συμμόρφωσης με τις θεσμοθετημένες πολιτικές και διαδικασίες, όπως αυτές περιγράφονται στον Εσωτερικό Κανονισμό Λειτουργίας της Εταιρείας, την ισχύουσα νομοθεσία και τις κανονιστικές διατάξεις.

Η Jumbo εφαρμόζει διαδικασίες οι οποίες διασφαλίζουν τη διαφάνεια και συμβάλλουν στην καταπολέμηση κάθε περίπτωσης διαφθοράς. Όπως αναφέρεται και στον Κώδικα Δεοντολογίας της Εταιρείας:

«Η JUMBO σε καμιά περίπτωση δεν επιτρέπει τη δωροδοκία, τις παράνομες πληρωμές και τις αθέμιτες πρακτικές. Οι εργαζόμενοι και τα μέλη του Διοικητικού Συμβουλίου κατά την άσκηση των καθηκόντων τους οφείλουν να μη δέχονται δώρα, πληρωμές ή άλλες εξυπηρετήσεις από τρίτα πρόσωπα (πελάτες, προμηθευτές, ανταγωνιστές, άλλους εργαζόμενους κ.λπ.) για να προωθήσουν ή να παρεκλύσουν υποθέσεις, που ανάγονται στα καθήκοντά τους. Η έννοια του δώρου περιλαμβάνει κάθε προσφορά αντικειμένου ή υπηρεσίας με χρηματική αξία, δάνειο, έκπτωση, διασκέδαση, ταξίδι, στέγαση και διατροφή σε χαμηλή τιμή, καθώς και εκπαίδευση.»

Απόσπασμα από τον Κώδικα Δεοντολογίας

5.1. Διαχείριση κινδύνων

Η Εταιρεία είναι εκτεθειμένη σε πολλαπλούς χρηματοοικονομικούς κινδύνους, όπως ο κίνδυνος της αγοράς (διακυμάνσεις στις συναλλαγματικές ισοτιμίες, τα επιτόκια, οι τιμές των προμηθευτών κ.λπ.), πιστωτικός κίνδυνος και κίνδυνος ρευστότητας. Το πρόγραμμα διαχείρισης κινδύνων στοχεύει στον περιορισμό της αρνητικής επίδρασης στα χρηματοοικονομικά αποτελέσματα της Εταιρείας που προκύπτει από την

αδυναμία πρόβλεψης των χρηματοοικονομικών αγορών και τη διακύμανση στις μεταβλητές του κόστους και των πωλήσεων. Η πολιτική διαχείρισης κινδύνων εφαρμόζεται από την Διοίκηση, η οποία αξιολογεί τους κινδύνους που σχετίζονται με τις δραστηριότητες και τις λειτουργίες της Εταιρείας, προβαίνει σε σχεδιασμό της μεθοδολογίας και επιλογή των κατάλληλων χρηματοοικονομικών προϊόντων για την μείωση των κινδύνων.

- **Συναλλαγματικός Κίνδυνος**

Η Εταιρεία δραστηριοποιείται σε διεθνές επίπεδο και συνεπώς, είναι εκτεθειμένη σε κίνδυνο συναλλαγματικών ισοτιμιών που προκύπτουν κυρίως από το δολάριο των ΗΠΑ και από το Λέι Ρουμανίας (RON), λόγω της δραστηριοποίησης μέσω της θυγατρικής εταιρείας στην Ρουμανία. Η Εταιρεία αντιμετωπίζει τον κίνδυνο αυτό με την στρατηγική της έγκαιρης αποθεματοποίησης, η οποία παρέχει την δυνατότητα αγοράς αποθεμάτων με ευνοϊκότερες τιμές, ενώ δίνεται η δυνατότητα επανεξέτασης της εκάστοτε τιμολογιακής πολιτικής μέσω της κύριας δραστηριότητάς της που είναι η λιανική πώληση. Εν τούτοις, σημαντικές διακυμάνσεις των συναλλαγματικών ισοτιμιών, δύναται να επιδράσουν αρνητικά στα αποτελέσματά της.

- **Κίνδυνος Επιτοκίου**

Στις 21.05.2014 υπογράφηκε μεταξύ της μητρικής εταιρείας και χρηματοπιστωτικών ιδρυμάτων, σύμβαση κάλυψης κοινού Ομολογιακού Δανείου, πενταετούς διάρκειας με ανώτατο ποσό μέχρι 145 εκατ. ευρώ. Εντός της κλειόμενης χρήσης τροποποιήθηκαν οι όροι δανεισμού με τη συναίνεση των ομολογιούχων με συνέπεια το περιθώριο επιτοκίου να μειωθεί κατά 75 μονάδες βάσης από 4% σε 3,25%.

- **Πιστωτικός Κίνδυνος**

Το μεγαλύτερο μέρος των πωλήσεων της Εταιρείας είναι σε λιανικές πωλήσεις, οι οποίες πραγματοποιούνται ως επί τον πλείστον τοις μετρητοίς, οι δε πωλήσεις χονδρικής γίνονται σε πελάτες με αξιολογημένο ιστορικό πιστώσεων. Για τους πελάτες και τις λοιπές εμπορικές απαιτήσεις, η Εταιρεία δεν εκτίθεται σε σημαντικούς πιστωτικούς κινδύνους. Για την ελαχιστοποίηση του πιστωτικού κινδύνου σε διαθέσιμα και ταμειακά ισοδύναμα η Εταιρεία συναλλάσσεται μόνο με αναγνωρισμένα πιστωτικά ιδρύματα υψηλής πιστοληπτικής διαβάθμισης.

- **Κίνδυνος Ρευστότητας**

Η Εταιρεία διαχειρίζεται τις ανάγκες ρευστότητάς της με προσεκτική παρακολούθηση των χρεών, των μακροπρόθεσμων χρηματοοικονομικών υποχρεώσεων, καθώς επίσης και των πληρωμών που πραγματοποιούνται καθημερινά.

Η Εταιρεία διασφαλίζει ότι υπάρχουν επαρκείς διαθέσιμες πιστωτικές διευκολύνσεις, ώστε να είναι σε θέση να καλύπτει τις βραχυπρόθεσμες επιχειρηματικές ανάγκες, κατόπιν υπολογισμού των ταμειακών εισροών που προκύπτουν από τη λειτουργία της, καθώς και των μετρητών και ισοδύναμων μετρητών τα οποία τηρεί.

Λοιποί Κίνδυνοι

Παράγοντες πολιτικής και οικονομικής φύσεως

Η ζήτηση των προϊόντων και υπηρεσιών και κατ' επέκταση οι πωλήσεις και τα αποτελέσματα της Εταιρείας επηρεάζονται από διάφορους εξωγενείς με τη δραστηριότητα και τον κλάδο της Εταιρείας παράγοντες, όπως είναι η πολιτική αστάθεια, η οικονομική αβεβαιότητα, η επιβολή περιορισμού κεφαλαίων και η ύφεση. Επιπλέον, παράγοντες όπως φορολογικές, πολιτικές, οικονομικές και κοινωνικές αλλαγές που μπορεί να επηρεάσουν την Ελλάδα και τα υπόλοιπα κράτη στα οποία υπάρχει δραστηριοποίηση, ενδέχεται να έχουν αρνητική επίδραση στην πορεία της Εταιρείας, καθώς και του Ομίλου, στην οικονομική κατάσταση και στα αποτελέσματα.

Για την αντιμετώπιση των ανωτέρω κινδύνων η Εταιρεία προχωρά σε συνεχή ανασχεδιασμό των προϊόντων που διαθέτει, δίνει έμφαση στη συγκράτηση του κόστους, καθώς και στην έγκυρη και επαρκή αποθεματοποίηση προϊόντων σε συμφέρουσες τιμές.

Κίνδυνος πτώχευσης προμηθευτών

Κατά τα τελευταία έξι έτη και με ιδιαίτερη έμφαση το τελευταίο χρονικό διάστημα με την επιβολή περιορισμού κίνησης κεφαλαίων, η εσωτερική πρωτοφανής οικονομική κρίση και ύφεση έχουν προκαλέσει σημαντικά προβλήματα τόσο στα δημόσια οικονομικά όσο και στην ιδιωτική οικονομία της χώρας μας δημιουργώντας τον κίνδυνο πτώχευσης κάποιου προμηθευτή της Εταιρείας. Στην περίπτωση αυτή η Εταιρεία αντιμετωπίζει τον κίνδυνο απώλειας προκαταβολών που έχουν δοθεί για την αγορά προϊόντων.

Η Εταιρεία προκειμένου να προστατευτεί από τον ανωτέρω κίνδυνο έχει συνάψει συνεργασία με σημαντικό αριθμό προμηθευτών όπου κανένας δεν κατέχει σημαντικό ποσοστό επί των συνολικών προκαταβολών.

Έντονη εποχικότητα των πωλήσεων

Λόγω της ιδιαιτερότητας των προϊόντων της Εταιρείας, οι πωλήσεις της παρουσιάζουν έντονη εποχικότητα. Σημαντικό μέρος του ετήσιου κύκλου εργασιών πραγματοποιείται την περίοδο των Χριστουγέννων (28%), ενώ εποχιακές διακυμάνσεις παρατηρούνται και κατά τους μήνες Απρίλιο (εορτές Πάσχα- 10%) και Σεπτέμβριο (έναρξη σχολικής περιόδου-10%). Η εποχικότητα στις πωλήσεις απαιτεί ορθολογική διαχείριση του κεφαλαίου κίνησης κυρίως κατά τις περιόδους αιχμής. Πιθανή αδυναμία της Εταιρείας να διαχειριστεί αποτελεσματικά τις εποχικές ανάγκες σε κεφάλαιο κίνησης ενδέχεται να την επιβαρύνει με επιπλέον χρηματοοικονομικά έξοδα και να επηρεάσει αρνητικά τα αποτελέσματα της και την οικονομική της θέση. Αδυναμία της Εταιρείας να ανταπεξέλθει αποτελεσματικά στην αυξημένη ζήτηση κατά τις συγκεκριμένες χρονικές περιόδους, καθώς και καθυστερήσεις στις παραλαβές λόγω της επιβολής περιορισμών στην κίνηση κεφαλαίων ενδεχομένως να επηρεάσει αρνητικά τα αποτελέσματα ολόκληρης της χρήσης. Προβλήματα ενδέχεται να δημιουργηθούν και λόγω εξωγενών παραγόντων όπως ενδεικτικά αναφέρονται η κακοκαιρία, οι απεργιακές κινητοποιήσεις ή ελαττωματικά και επικίνδυνα προϊόντα.

Εξάρτηση από αντιπρόσωπους – εισαγωγείς

Η Εταιρεία προμηθεύεται τα προϊόντα της απευθείας από το εξωτερικό ως αποκλειστικός εισαγωγέας των εταιρειών παραγωγής παιχνιδιών και συναφών ειδών, που δεν διαθέτουν αντιπροσωπεία στην Ελλάδα και από άλλους 230 προμηθευτές, οι οποίοι δραστηριοποιούνται στον Ελλαδικό χώρο.

Η Εταιρεία, ωστόσο, αντιμετωπίζει τον κίνδυνο απώλειας εσόδων και κερδών σε περίπτωση που η συνεργασία της με κάποιον από τους οίκους αυτούς διακοπεί καθώς και από καθυστερήσεις που προκύπτουν από την επιβολή κεφαλαιακών ελέγχων. Ωστόσο εκτιμάται ότι ο κίνδυνος μη ανανέωσης της συνεργασίας με κάποιον από τους προμηθευτές της είναι μηδαμινός, λόγω της δεσπόζουσας θέσης την οποία διατηρεί η JUMBO στην ελληνική αγορά. Το ενδεχόμενο μίας τέτοιας προοπτικής θα είχε σχετικά μικρή επίπτωση στα μεγέθη της Εταιρείας καθώς κανένας προμηθευτής δεν αντιπροσωπεύει πάνω από το 3% του συνόλου των πωλήσεων.

Ένταση του ανταγωνισμού μεταξύ των εταιρειών του κλάδου

Οι βασικοί ανταγωνιστές της Εταιρείας στην Ελλάδα είναι επιχειρήσεις super markets (εκτός των τμημάτων τροφίμων), καταστήματα διάθεσης παιχνιδιών, ειδών για παιδιά, χαρτικών, εποχιακών ειδών και τα αντίστοιχα διαδικτυακά καταστήματα. Στον κλάδο των super markets πρόσφατα έγιναν σημαντικές εξαγορές και συγχωνεύσεις. Παράλληλα, η τρέχουσα εικόνα της αγοράς θα μπορούσε να αλλάξει στο μέλλον είτε με την είσοδο ξένων εταιρειών στην ελληνική αγορά είτε με την αλλαγή της στρατηγικής των υφισταμένων ανταγωνιστών και την επέκταση του δικτύου των καταστημάτων τους και της ποικιλίας των προϊόντων που διαθέτουν. Τυχόν ένταση του ανταγωνισμού ενδεικτικά, π.χ. μέσω πολέμου τιμών και προσφορών, μπορεί να επιδράσει αρνητικά στις πωλήσεις και στην κερδοφορία της Εταιρείας.

Εξάρτηση από εισαγωγές

Το 70% των προϊόντων που διαθέτει η Εταιρεία έχουν προέλευση την Κίνα. Γεγονότα τα οποία θα μπορούσαν να οδηγήσουν σε διακοπή των εισαγωγών κινέζικων προϊόντων (ενδεικτικά αναφέρονται η επιβολή δασμών ή/και ποσοστώσεων, εμπορικός αποκλεισμός – εμπάργκο - της Κίνας, η πολιτική/οικονομική κρίση, απεργίες, περιορισμοί στην διακίνηση κεφαλαίων) θα είχαν ως αποτέλεσμα τη διακοπή της τροφοδοσίας των καταστημάτων της Εταιρείας με προϊόντα, με αποτέλεσμα την αρνητική επίδραση στη δραστηριότητα και την οικονομική θέση της Εταιρείας.

Λοιποί εξωγενείς παράγοντες

Η απειλή ή η πραγματοποίηση ενός πολέμου ή μιας τρομοκρατικής επίθεσης, ή οι ενδεχόμενες συνέπειες από την μη τήρηση του τρίτου προγράμματος διάσωσης της Ελλάδας ή τη συνεχιζόμενη κρίση στην Ευρωζώνη ή στα επιμέρους κράτη στα οποία δραστηριοποιείται η Εταιρεία, είναι παράγοντες οι οποίοι δεν μπορούν να προβλεφθούν και να ελεγχθούν και οι οποίοι είναι δυνατόν να επηρεάσουν το οικονομικό, πολιτικό και κοινωνικό περιβάλλον της χώρας με αρνητικά αποτελέσματα για τον Όμιλο γενικότερα.

5.2. Οικονομικά στοιχεία

Στον παρακάτω πίνακα απεικονίζονται τα βασικότερα οικονομικά στοιχεία της Εταιρείας για τις χρήσεις 30.06.2016 και 30.06.2017.

ΟΙΚΟΝΟΜΙΚΑ ΣΤΟΙΧΕΙΑ		
(σε ευρώ)	2015-2016	2016-2017
Συνολικά έσοδα (κύκλος εργασιών)	550.508.516	583.501.179
Λειτουργικά κέρδη	115.009.969	117.002.478
Λειτουργικό κόστος	-140.323.842	-139.125.942
Πληρωμές σε παρόχους κεφαλαίου	-6.315.869	-5.228.477
Κέρδη / (ζημιές) προ φόρων	117.112.566	116.266.628
Καθαρά κέρδη / (ζημιές) μετά από φόρους	82.457.042	82.061.605
Ίδια Κεφάλαια	716.434.591	713.516.960
Σύνολο επενδύσεων	60.473.443	17.641.437
Σύνολο περιουσιακών στοιχείων	511.754.725	512.195.045

Ακόμη η Εταιρεία, παράγει προστιθέμενη αξία μέσω των πληρωμών προς τους εργαζόμενους και των επενδύσεων που πραγματοποιεί, δημιουργώντας κοινωνικό προϊόν, το οποίο αποτελείται:

ΚΟΙΝΩΝΙΚΟ ΠΡΟΪΟΝ		
(σε ευρώ)	2015-2016	2016-2017
Πληρωμές για μισθοδοσία (μεικτές αποδοχές εργαζομένων συμπεριλαμβανομένων των ποσών για απολύσεις συντάξεις κ.λπ.)	65.029.506	68.424.351
Λοιπές παροχές εργαζομένων	568.903	200.115
Αγορές εμπορευμάτων από το εσωτερικό	86.042.499	97.585.362
Συνολικές επενδύσεις	60.473.443	17.641.437

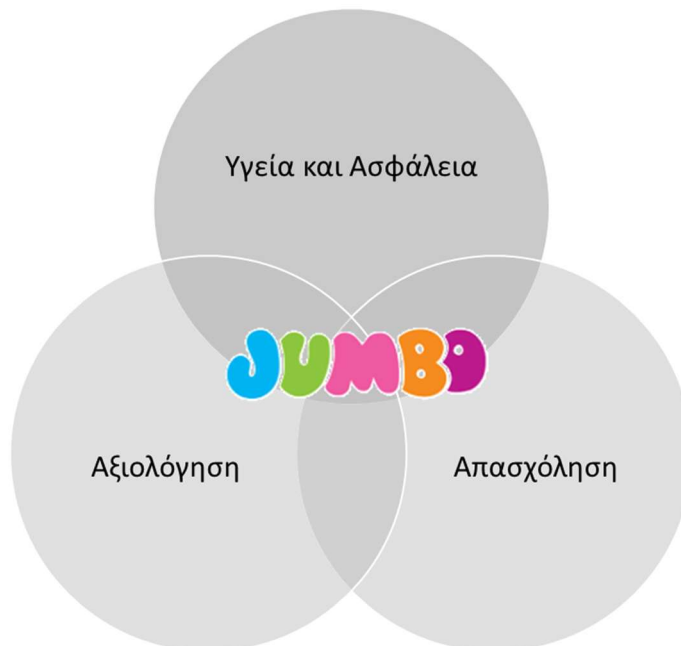
6. Ανθρώπινο Δυναμικό

Τα εργασιακά θέματα και το περιβάλλον εργασίας αποτελούν ζητήματα ιδιαίτερης σημασίας για την Εταιρεία, καθώς οι εργαζόμενοι αποτελούν σημαντικοί συνεργάτες. Σχετικά με την εύρυθμη λειτουργία των διοικητικών υπηρεσιών, των καταστημάτων και με στόχο την άριστη εξυπηρέτηση των πελατών, στην Εταιρεία εφαρμόζεται ο Εσωτερικός Κανονισμός Λειτουργίας. Ο Κανονισμός είναι άμεσα προσβάσιμος σε όλους τους εργαζομένους και βρίσκεται αναρτημένος στο intranet της Εταιρείας.

Κατά τα προβλεπόμενα στον Κανονισμό, οι εργαζόμενοι που ασκούν διοικητικές και διαχειριστικές αρμοδιότητες ή εκτελούν σχετικές διοικητικές ή διαχειριστικές αποφάσεις, οφείλουν κατά την άσκηση των καθηκόντων τους να λαμβάνουν όλες τις αναγκαίες αποφάσεις και αναγκαία μέτρα, ώστε να εξυπηρετούνται ορθά σκοποί κοινωνικής βαρύτητας, όπως:

- Η προστασία βασικών ανθρωπίνων δικαιωμάτων των εργαζομένων και των συνεργατών της Εταιρείας.
- Η προσέλκυση και διατήρηση εξειδικευμένου ανθρώπινου δυναμικού.
- Η προάσπιση της υγείας και ασφάλειας στην εργασία.
- Η στάθμιση των συμφερόντων όλων των εμπλεκόμενων ή θιγομένων προσώπων (υπαλλήλων, συνεργατών και προμηθευτών) σε περιπτώσεις οργανωτικών ή λειτουργικών αναμορφώσεων της Εταιρείας.
- Η ενεργή συμμετοχή στην αντιμετώπιση κοινωνικών προβλημάτων, με την εξυπηρέτηση κοινωνικά σημαντικών ή φιλανθρωπικών σκοπών και υποστήριξη κοινωνικά αδύναμων ομάδων.
- Η πρόσθετη μέριμνα κατά τις συναλλαγές με προμηθευτές, ιδίως όταν πρόκειται για προμηθευτές των οποίων βασικό μέρος της δραστηριότητας, εξαρτάται από την Εταιρεία.

Ο Εσωτερικός Κανονισμός Λειτουργίας, σε συνδυασμό με την εμπιστοσύνη μεταξύ εργαζομένων και Διοίκησης, αποτελεί τη βάση πάνω στην οποία δομείται η αποτελεσματική διαχείριση του ανθρώπινου δυναμικού. Οι βασικοί άξονες διαχείρισης είναι οι παρακάτω:



Στην Εταιρεία έχει αναπτυχθεί Κώδικας Δεοντολογίας και Επιχειρηματικής Συμπεριφοράς, ο οποίος αποτελεί περίληψη των αρχών που εφαρμόζονται στην Εταιρεία, καθώς και πηγή καθοδήγησης της επιχειρησιακής συμπεριφοράς. Μέσω του Κώδικα Δεοντολογίας η Εταιρεία επιχειρεί να επιτύχει υψηλά πρότυπα επιχειρησιακής συμπεριφοράς, πάντα σε συνεργασία με τους ίδιους τους εργαζόμενους.

6.1. Υγεία και Ασφάλεια

Η JUMBO, αναφορικά με τα θέματα Υγείας και Ασφάλειας στην εργασία πληροί πλήρως τις προϋποθέσεις της κείμενης Νομοθεσίας και ειδικότερα τις διατάξεις του Νόμου 1568/85, Π.Δ. 294/1988 και το άρθρο 4 του Π.Δ.17/1996.

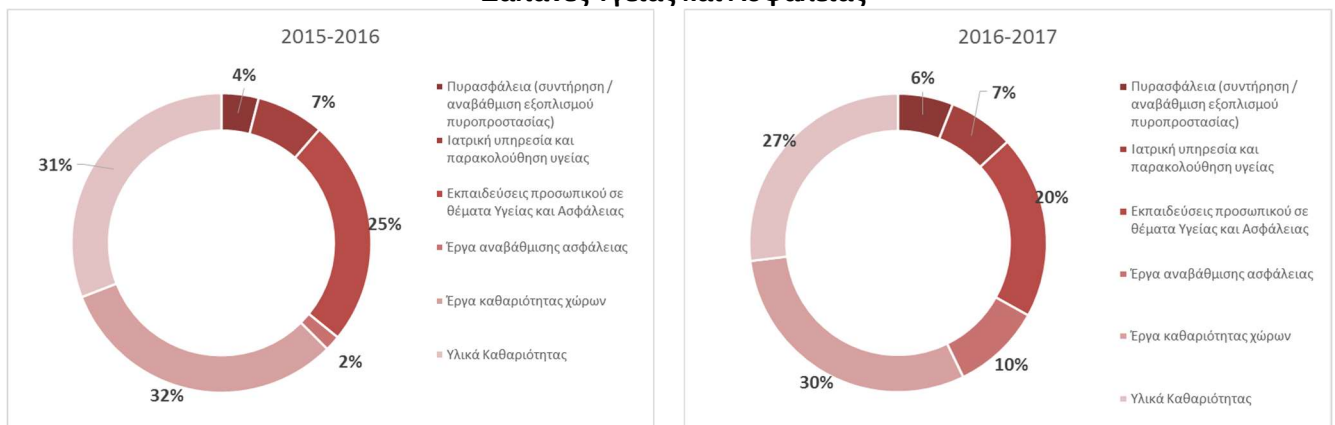
Σε αυτό το πλαίσιο, η Εταιρεία έχει συνάψει συνεργασία με εξωτερικό συνεργάτη, ο οποίος φροντίζει για την παροχή Τεχνικού Ασφαλείας και Ιατρού Εργασίας, με αρμοδιότητες που σχετίζονται με την ύπαρξη προληπτικών μέτρων που άπτονται θεμάτων υγείας και ασφάλειας και την εκπαίδευση του ανθρώπινου δυναμικού. Παράλληλα, έχει συστήσει 5μελή Επιτροπή Υγείας και Ασφάλειας, η οποία αποτελείται από τους προαναφερθέντες αλλά και τον Υπεύθυνο προσωπικού και ένα μέλος του Δ.Σ. Ειδικότερα, υλοποιούνται σε ετήσια βάση τα ακόλουθα:

- Ιατρική εξέταση των εργαζομένων και η οργάνωση απόρρητου ιατρικού φακέλου/ αρχείου.
- Εκπαίδευση των εργαζομένων στις πρώτες βοήθειες.
- Έλεγχος θεμάτων υγείας στους χώρους εργασίας.
- Παρακολούθηση απουσιών εργαζομένων.
- Πρόληψη επαγγελματικού κινδύνου.
- Ενημέρωση εργαζομένων για θέματα Υγείας και Ασφάλειας.
- Εκπόνηση διαδικασιών που άπτονται της Ασφάλειας στους χώρους εργασίας.
- Οργάνωση και εκπαίδευση σε περιπτώσεις εκτάκτων αναγκών.
- Ενημέρωση εργαζομένων για θέματα πρόληψης ατυχημάτων και ασφαλούς εκτέλεσης της εργασίας.
- Εκπόνηση σχεδίου ασφαλούς εκκένωσης εγκαταστάσεων.
- Μέτρα και δράσεις πυροπροστασίας.

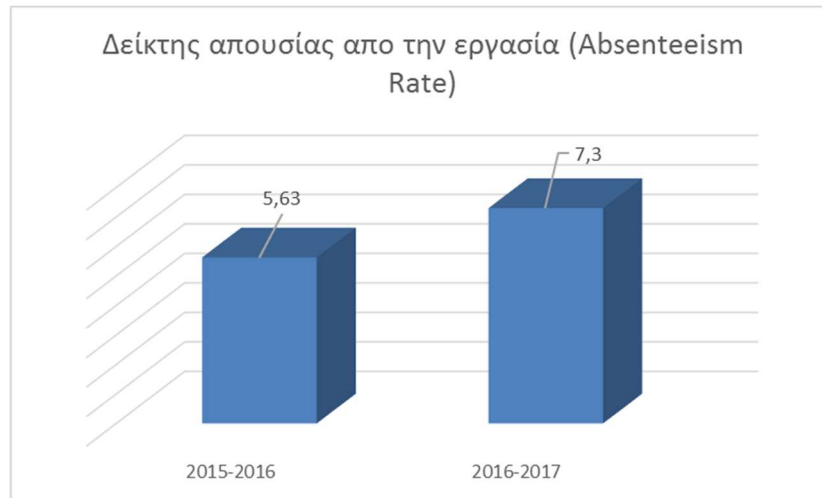
Εκπαίδευση εργαζομένων: Η Εταιρεία δίνει ιδιαίτερη έμφαση στην ορθή εκπαίδευση των εργαζομένων των καταστημάτων, ώστε σε περίπτωση έκτακτης ανάγκης, να τηρηθούν όλες οι απαραίτητες διαδικασίες και ενέργειες με στόχο την ασφάλεια όχι μόνο των ίδιων των εργαζομένων, όσο και των πελατών. Σε αυτό το πλαίσιο, για τη χρήση έως και 30.06.2017 πραγματοποιήθηκαν 3 σεμινάρια σχετικά με την υγεία και την ασφάλεια στην εργασία, στα οποία συμμετείχαν 600 εργαζόμενοι. Οι συνολικές ώρες εκπαίδευσης για τα συγκεκριμένα σεμινάρια ανήλθαν σε 5.400.

Δαπάνες για την Υγεία και Ασφάλεια: Παρακάτω παρουσιάζονται τα ποσοστά δαπανών για την Υγεία και Ασφάλεια, ανά κατηγορία:

Δαπάνες Υγείας και Ασφάλειας



Παρακολούθηση δεικτών: Η Εταιρεία παρακολουθεί συγκεκριμένους δείκτες σχετικά με την Υγεία και την ασφάλεια, μεταξύ των οποίων είναι και ο δείκτης απουσιών (AR) των εργαζόμενων από την εργασία. Παρακάτω παρουσιάζονται αναλυτικότερα τα στοιχεία σχετικά με τον δείκτη:



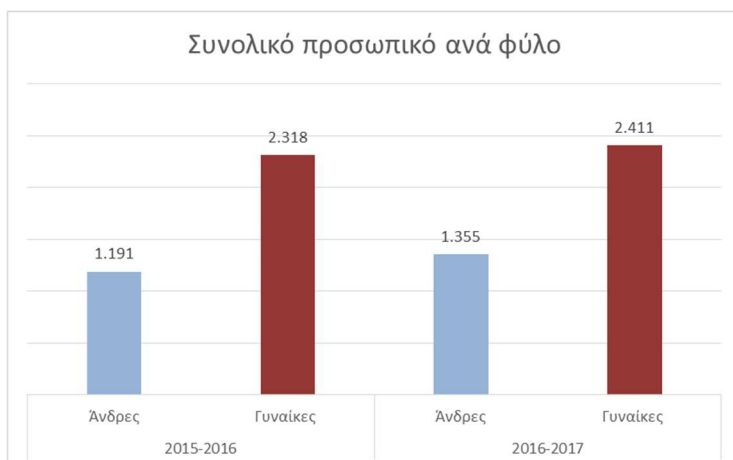
*(AR)= number of worker days lost / average number of employees * number of workdays*

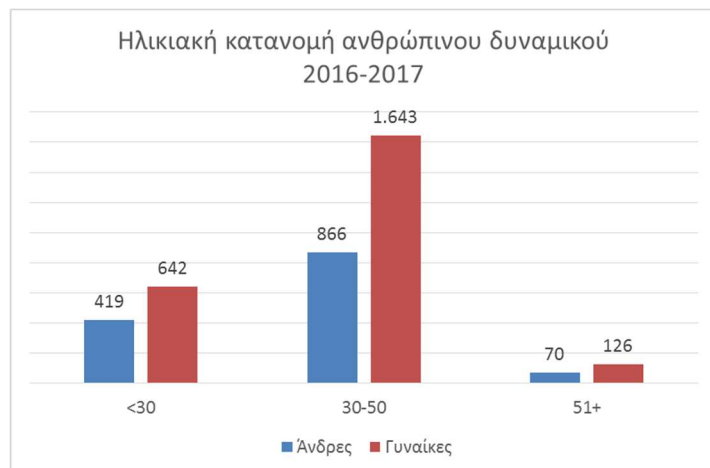
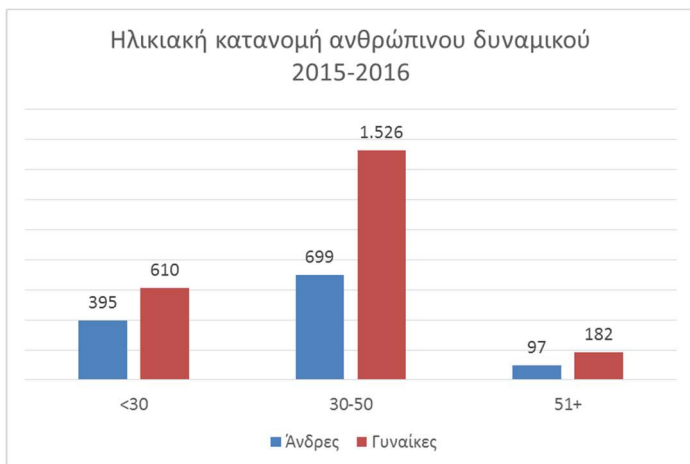
6.2. Απασχόληση

Βασικό στοιχείο της διαχείρισης του ανθρώπινου δυναμικού της Εταιρείας, είναι να διατηρεί το υψηλό επίπεδο των ανθρώπων της, ανεξάρτητα από την ιεραρχική τους βαθμίδα.

Παρακάτω ακολουθούν πίνακες και διαγράμματα, σχετικά με την πλήρη παρακολούθηση της απασχόλησης στην Εταιρεία:

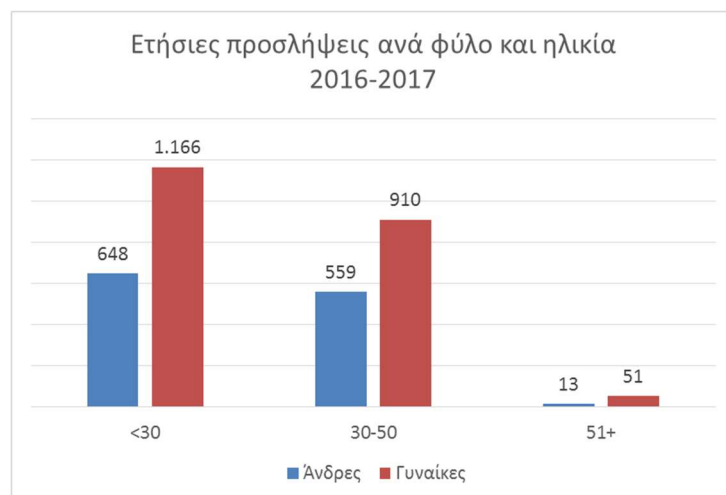
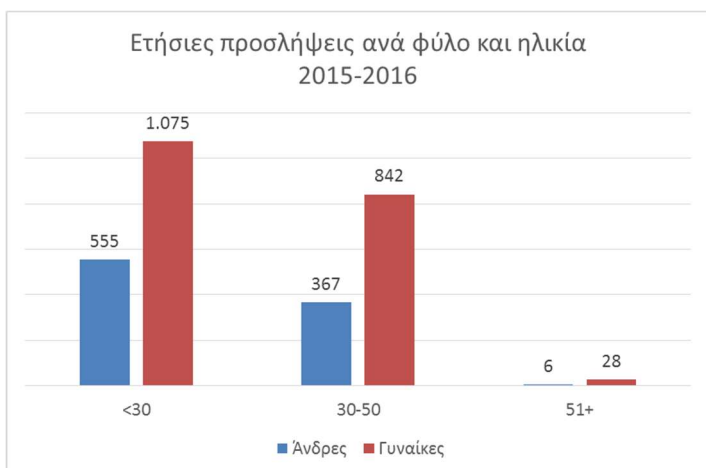
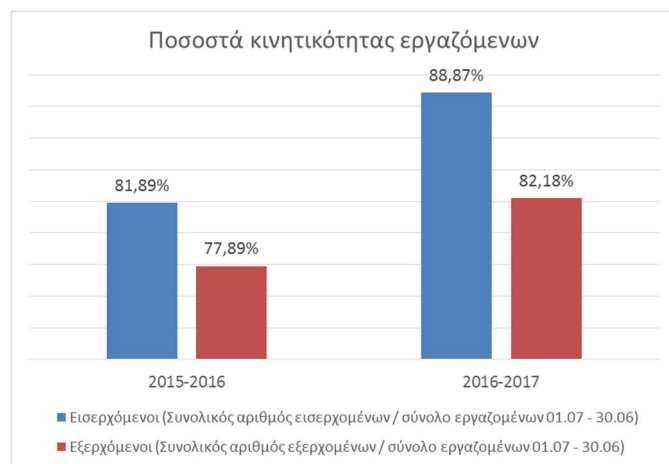
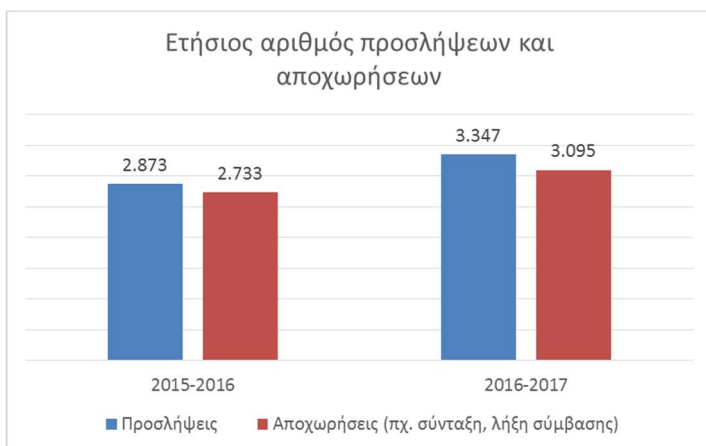
Γενικά στοιχεία ανθρώπινου δυναμικού

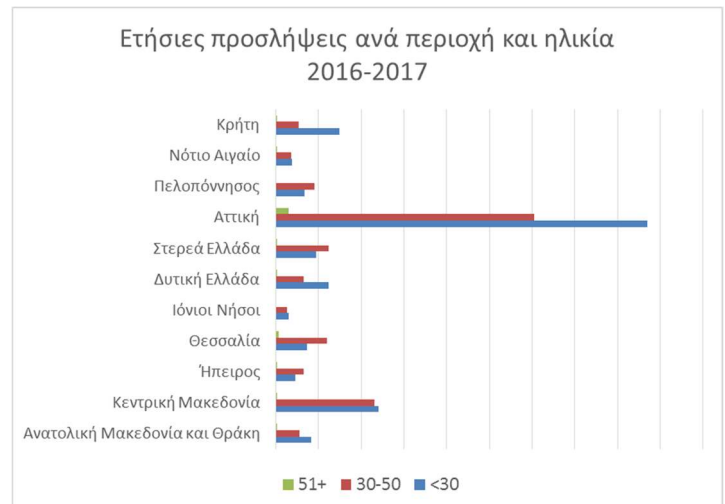




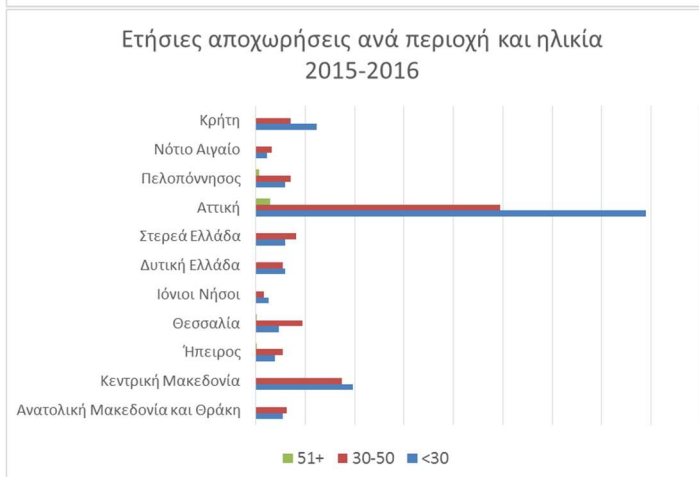
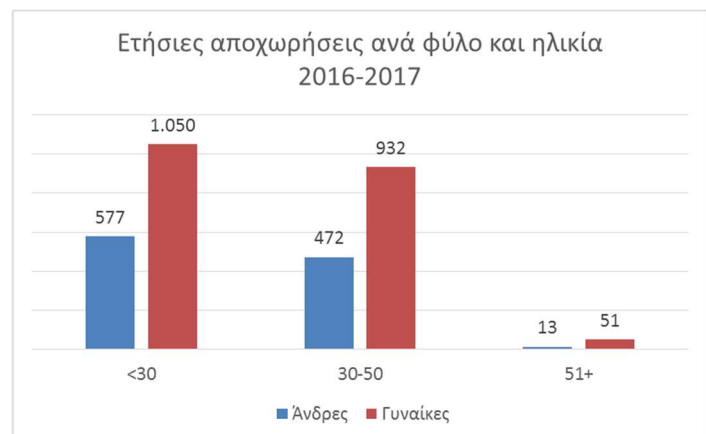
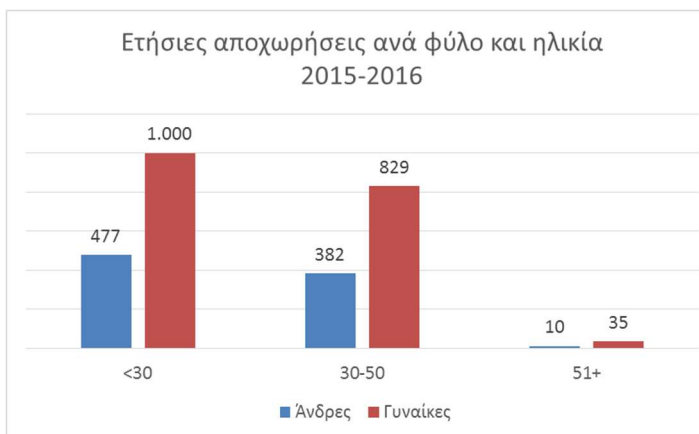
Αναλυτικά στοιχεία προσλήψεων

Η Εταιρεία σε περιόδους έντονης εποχικότητας προχωρά σε προσλήψεις έκτακτου προσωπικού.





Αναλυτικά στοιχεία αποχωρήσεων



Πιο συγκεκριμένα, σχετικά με την προσέλκυση των εργαζόμενων, η Εταιρεία διαθέτει βάση δεδομένων για τα βιογραφικά υποψηφίων. Για κάθε νέα θέση, δημοσιεύονται αγγελίες τόσο στην εταιρική ιστοσελίδα, όσο και σε σχετικές ιστοσελίδες υψηλής επισκεψιμότητας, καθώς και στο LinkedIn. Σχετικά με τις νέες θέσεις εργασίας, αρχικά ενημερώνονται οι εργαζόμενοι που ήδη εργάζονται στην Εταιρεία και διαθέτουν τα κατάλληλα προσόντα που ζητούνται για τη νέα θέση. Για την εσωτερική μετακίνηση εργαζόμενων, λαμβάνονται υπόψη και οι αξιολογήσεις που έχουν λάβει.

Αξίζει να σημειωθεί πως η Εταιρεία συνεργάζεται με Πανεπιστήμια, προσφέροντας την ευκαιρία σε φοιτητές για πρακτική εργασία. Επίσης, ενημερώνεται σχετικά με τις ανάγκες της αγοράς και λαμβάνει μέρος σε προγράμματα του ΟΑΕΔ.

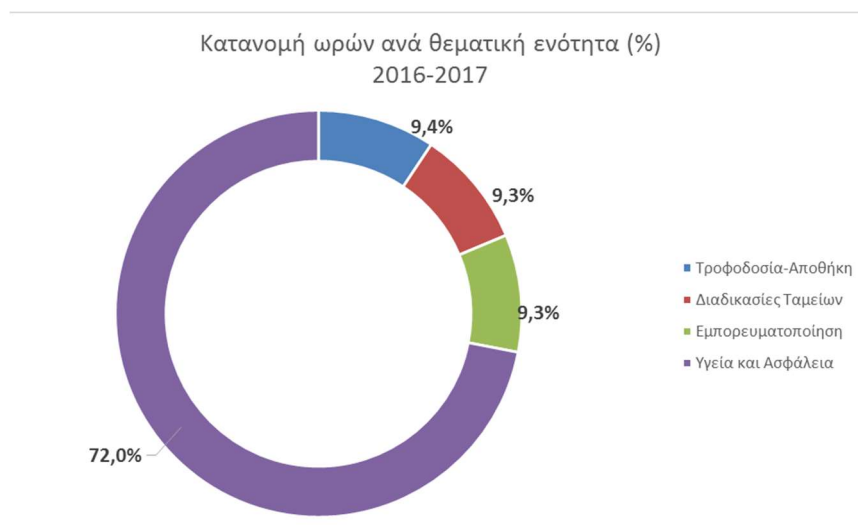
Η επιλογή του προσωπικού πραγματοποιείται κυρίως μέσα από προσωπικές συνεντεύξεις.

Οι συμβάσεις που υπογράφονται με τους εργαζόμενους είναι ατομικές και υπάγονται στο γενικότερο νομοθετικό πλαίσιο. Παρακάτω αναλυτικότερα, η κατανομή των εργαζόμενων ανά τύπο απασχόλησης και σύμβασης εργασίας:

Προσωπικό ανά τύπο απασχόλησης και σύμβαση εργασίας						
Σύμβαση εργασίας	2015-2016			2016-2017		
	Άνδρες	Γυναίκες	Σύνολο	Άνδρες	Γυναίκες	Σύνολο
Σύμβαση εργασίας αορίστου χρόνου	1031	2.132	3.163	1.168	2.124	3.292
Σύμβαση εργασίας ορισμένου χρόνου	160	186	346	187	287	474
Εποχικοί εργαζόμενοι	160	186	346	187	287	474
Πλήρους απασχόλησης	905	1.125	2.030	1.029	998	2.027
Μερικής απασχόλησης	126	1007	1.133	139	1.126	1.265

Αναλυτικά στοιχεία εκπαιδεύσεων

Η Εταιρεία, δίνοντας έμφαση στη συνεχή εκπαίδευση των εργαζόμενων, μέσω των σεμιναρίων που πραγματοποιεί, καλύπτει ένα ευρύ φάσμα γνωστικών αντικειμένων, χρήσιμων στην καθημερινή εργασία. Παρακάτω, για τη χρήση έως μέχρι 30.06.2017, η κατανομή ωρών εκπαίδευσης ανά θεματική ενότητα:



Παρακάτω αναλυτικά τα στοιχεία εκπαίδευσης των εργαζόμενων ανά φύλο και ιεραρχική βαθμίδα:

Εκπαίδευση Ανθρώπινου Δυναμικού ανά Θέση / Βαθμίδες Ιεραρχίας						
Θέση / Βαθμίδα Ιεραρχίας 2015-2016	Αριθμός Εργαζομένων ανά κατηγορία			Μέσος όρος ωρών εκπαίδευσης ανά κατηγορία εργαζομένων		
	Άνδρες	Γυναίκες	Σύνολο	Άνδρες	Γυναίκες	Σύνολο
Διοικητικό Συμβούλιο	5	2	7	1,80	0,00	1,29
Διευθυντές	48	24	72	15,67	10,33	13,89
Προϊστάμενοι τμημάτων	118	160	278	5,43	3,19	4,14
Υπάλληλοι	557	2.068	2.625	0,78	1,81	1,59
Εργοδηγοί και εργατικό προσωπικό	468	65	533	0,92	8,31	1,82
Σύνολο	1.191	2.317	3.508	1,90	2,17	2,08

Θέση / Βαθμίδα Ιεραρχίας 2016-2017	Αριθμός Εργαζομένων ανά κατηγορία			Μέσος όρος ωρών εκπαίδευσης ανά κατηγορία εργαζομένων		
	Άνδρες	Γυναίκες	Σύνολο	Άνδρες	Γυναίκες	Σύνολο
Διοικητικό Συμβούλιο	5	3	8	0,00	0,00	0,00
Διευθυντές	45	9	54	17,00	17,89	17,15
Προϊστάμενοι τμημάτων	107	153	260	6,44	3,12	4,49
Υπάλληλοι	604	2.180	2.784	0,77	1,80	1,57
Εργοδηγοί και εργατικό προσωπικό	594	66	660	0,73	8,18	1,47
Σύνολο	1.350	2.408	3.758	1,74	2,12	2,00

Σχετικά με την απασχόληση στην Εταιρεία, αξίζει να σημειωθεί πως στο πλαίσιο των παροχών προς τους εργαζομένους, η JUMBO παρέχει 20% έκπτωση στους εργαζομένους της σε όλα προϊόντα που εμπορεύεται.

6.3. Ενημέρωση εργαζομένων και επικοινωνία

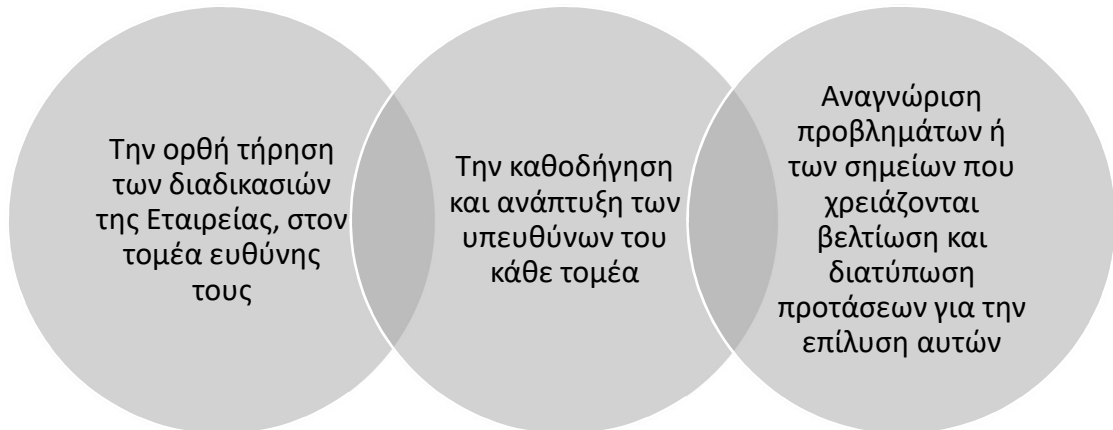
Όλες οι ανακοινώσεις σχετικά με εταιρικά νέα, αποστέλλονται με email σε όλους τους εργαζομένους. Επιπλέον, έχει δημιουργηθεί και ιστοσελίδα εσωτερικής ενημέρωσης (portal) στην οποία αναρτώνται τα νέα της Εταιρείας, ανακοινώσεις για τις εξελίξεις σχετικά με την Εταιρεία κ.ά.

Στο ίδιο πλαίσιο, ο υπεύθυνος κάθε καταστήματος προγραμματίζει συναντήσεις με τους εργαζομένους κάθε καταστήματος, ώστε να συζητηθούν ζητήματα που τους απασχολούν και προβληματισμοί που ίσως έχουν προκύψει. Επίσης, τουλάχιστον μία φορά κάθε δύο χρόνια, πραγματοποιείται συγκέντρωση όλων των στελεχών των καταστημάτων προκειμένου να γνωριστούν, να συζητήσουν, να ανταλλάξουν απόψεις, αλλά και για να ενημερωθούν για τους στόχους και το όραμα της Εταιρείας.

6.4. Αξιολόγηση

Στην Εταιρεία εφαρμόζεται Σύστημα Αξιολόγησης εργαζομένων, προσαρμοσμένο σε κάθε βαθμίδα. Οι εργαζόμενοι που απασχολούνται στα καταστήματα ως πωλητές, ταμίες και αποθηκάριοι αξιολογούνται με ειδικά ερωτηματολόγια, τα οποία καλούνται να συμπληρώσουν οι προϊστάμενοί τους, αλλά και ο υπεύθυνος καταστήματος στο οποίο εργάζονται, δύο φορές κάθε χρόνο.

Σε κάθε κατάσταση, οι υπεύθυνοι καταστήματος, εμπορευματοποίησης, ταμείων, αποθήκης, HR, και ασφαλείας υπάγονται στον αντίστοιχο υπεύθυνο Υπευθύνων, ο οποίος βρίσκεται στα κεντρικά. Οι υπεύθυνοι Υπευθύνων επισκέπτονται τακτικά τα καταστήματα, όπου ελέγχουν μεταξύ άλλων:



Για τους παραπάνω σκοπούς έχει δημιουργηθεί σχετικό έγγραφο – φόρμα, που συμπληρώνεται ηλεκτρονικά μετά από το πέρας της κάθε επίσκεψης και για λόγους διαφάνειας κοινοποιείται τόσο στο κατάστημα, όσο και στους υπόλοιπους υπευθύνους Υπευθύνων και στη Διοίκηση.

Με βάση τα σχόλια και τις παρατηρήσεις που σημειώνονται στο παραπάνω έγγραφο, υλοποιούνται περεταίρω βελτιωτικές ενέργειες στη λειτουργία των καταστημάτων, εφόσον κρίνονται απαραίτητες.

Για τους εργαζόμενους των υπόλοιπων τμημάτων, η αξιολόγηση είναι ετήσια και πραγματοποιείται από τον υπεύθυνο του κάθε τμήματος.



7. Περιβαλλοντικά θέματα

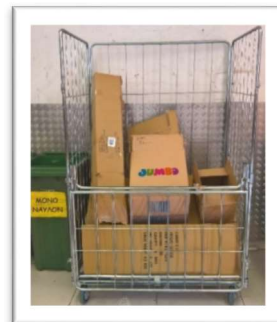
Η Εταιρεία έχει αναγνωρίσει τη σημασία της προστασίας του περιβάλλοντος και προωθεί, κατά τα προβλεπόμενα και στον Εσωτερικό Κανονισμό Λειτουργίας της, «φιλικές προς το περιβάλλον πρακτικές στο πλαίσιο των δραστηριοτήτων της». Η Jumbo συμμετέχει στα Συλλογικά Συστήματα Εναλλακτικής Διαχείρισης (ΣΣΕΔ) Αποβλήτων Συσκευασιών, Μπαταριών και Ηλεκτρικών Συσκευών από την πρώτη ημέρα έναρξης των υποχρεώσεων της.

Για τον σκοπό αυτό έχουν τοποθετηθεί στα καταστήματα της Εταιρείας κάδοι των αντίστοιχων συστημάτων προκειμένου να διευκολύνεται ο καταναλωτής στην απόθεση των προς ανακύκλωση υλικών.



Συγκεκριμένα, το ΣΣΕΔ μικρών μπαταριών ΑΦΗΣ έχει τοποθετήσει σε όλα τα καταστήματα Jumbo τους αντίστοιχους κάδους, ενώ το ΣΣΕΔ Ανακύκλωση Συσκευών έχει τοποθετήσει κάδους ανακύκλωσης μικρών ηλεκτρικών συσκευών στα περισσότερα εξ αυτών.

Πρόσθετα, η Εταιρεία εφαρμόζει συστηματική συνεργασία με αδειοδοτημένους εταιρείες ανακύκλωσης χαρτιού, προκειμένου να συλλέγονται και να δεματοποιούνται τα υλικά συσκευασίας στα επιμέρους καταστήματα, διευκολύνοντας έτσι την διαδικασία ανακύκλωσης. Με στόχο την ενίσχυση της διαδικασίας, η Εταιρεία έχει επενδύσει σε σταθερή και κινητή υποδομή. Συγκεκριμένα για το χαρτί η συλλεγόμενη ποσότητα είναι κατά μέσο όρο 260-280 τόνοι μηνιαίως.



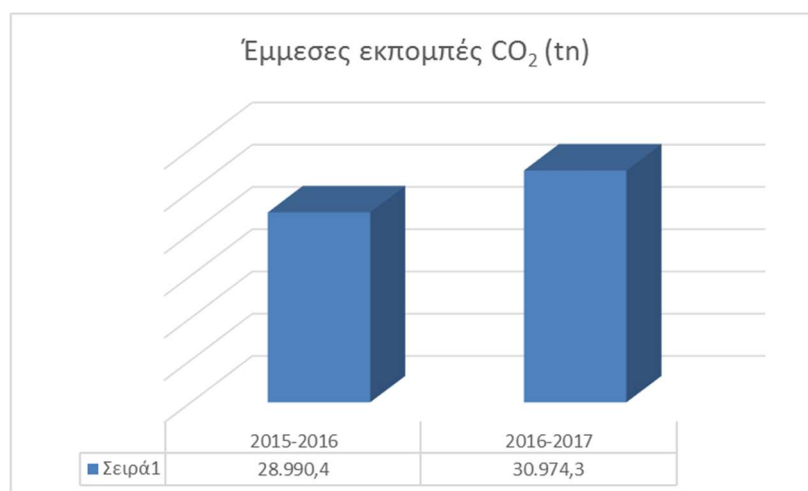
7.1. Κατανάλωση ενέργειας

Στο πλαίσιο της φιλικής προς το περιβάλλον λειτουργίας των καταστημάτων της Εταιρείας, καταβάλλεται κάθε δυνατή προσπάθεια για τη μείωση της κατανάλωσης ενέργειας. Στο παρακάτω διάγραμμα απεικονίζονται οι καταναλώσεις ηλεκτρικού ρεύματος, για τις χρήσεις 30.06.2016 και 30.06.2017:



7.2. Έμμεσες εκπομπές CO₂

Σχετικά με τις έμμεσες εκπομπές CO₂ στο παρακάτω διάγραμμα παρουσιάζονται για τις χρήσεις 30.06.2016 και 30.06.2017:



Ο υπολογισμός των έμμεσων εκπομπών CO₂ έχει πραγματοποιηθεί με βάση το αποτύπωμα άνθρακα της ηλεκτροπαραγωγής της χώρας το οποίο ανέρχεται στα 0,584tnCO₂/MWh.

Παράρτημα Α: Μεθοδολογία ανάπτυξης της Έκθεσης μη χρηματοοικονομικής πληροφόρησης

Η παρούσα έκδοση αποτελεί την πρώτη Έκθεση μη χρηματοοικονομικής πληροφόρησης της Jumbo Α.Ε.Ε και αφορά τη χρήση που έληξε στις 30.06.2017, περιγράφοντας με σαφήνεια μια ευρεία γκάμα θεμάτων που σχετίζονται με τον οικονομικό, περιβαλλοντικό και κοινωνικό αντίκτυπο της Εταιρείας, καθώς και τις δράσεις αυτής. Η Έκθεση καλύπτει το σύνολο των δραστηριοτήτων της Εταιρείας στην Ελλάδα, ενώ σε κάποια σημεία, με στόχο τη συνολική απεικόνιση και καλύτερη κατανόηση των δραστηριοτήτων του Ομίλου, αναφέρονται περιορισμένα στοιχεία σχετικά με τις θυγατρικές εταιρείες του και τα καταστήματά του στο εξωτερικό. Οι όροι «Εταιρεία» και «JUMBO» αναφέρονται στην Jumbo Α.Ε.Ε. Για την Έκθεση αυτή, η JUMBO δεν έχει αναθέσει σε τρίτο ανεξάρτητο μέρος την επαλήθευση των μη χρηματοοικονομικών στοιχείων της. Ωστόσο, αναγνωρίζοντας την προστιθέμενη αξία που μπορεί να προσφέρει η εξωτερική επαλήθευση, θα εξετάσει τη δυνατότητα εξωτερικού ελέγχου σε επόμενη έκδοση.

Επιπλέον, δεν υπήρξαν εξαγορές, πωλήσεις ή κοινοπραξίες ούτε άλλες δραστηριότητες που θα μπορούσαν να επηρεάσουν τη συγκρισιμότητα των δεδομένων σε ετήσια βάση.

Πηγές πληροφόρησης

Τα δεδομένα και οι πληροφορίες που περιλαμβάνονται στην Έκθεση μη χρηματοοικονομικής πληροφόρησης, έχουν συλλεχθεί από τις καταγεγραμμένες διαδικασίες της Εταιρείας, καθώς επίσης και από τις βάσεις δεδομένων του τηρούνται ως μέρος της εφαρμογής συστημάτων διαχείρισης. Στις περιπτώσεις όπου τα δεδομένα έχουν προκύψει μετά από επεξεργασία ή έχουν βασιστεί σε παραδοχές, γίνεται ειδική αναφορά του τρόπου ή της μεθόδου υπολογισμού τους σύμφωνα με τις οδηγίες του Global Reporting Initiative (GRI- έκδοση G4).

Πρότυπο συγγραφής της Έκθεσης

Η Έκθεση μη χρηματοοικονομικής πληροφόρησης της Jumbo Α.Ε.Ε. περιέχει Τυποποιημένες Δημοσιοποιήσεις από τις Κατευθυντήριες Οδηγίες του GRI – G4 για τη Σύνταξη Εκθέσεων Εταιρικής Υπευθυνότητας. Παρακάτω παρουσιάζονται οι πίνακες τόσο με τις Γενικές Τυποποιημένες Δημοσιοποιήσεις των Κατευθυντήριων Οδηγιών GRI – G4 που χρησιμοποιήθηκαν, όσο και με τους δείκτες επίδοσης της Εταιρείας.

Γενικές Τυποποιημένες Δημοσιοποιήσεις

Δείκτης	Σελίδα	Δείκτης	Σελίδα	Δείκτης	Σελίδα
G4-3	3	G4-10	28	G4-30	Παράρτημα Α
G4-4	11, 12	G4-12	11, 21	G4-31	Παράρτημα Α
G4-5	3	G4-13	Παράρτημα Α	G4-32	Παράρτημα Α
G4-6	3, 4, 5, 6, 7	G4-24	15	G4-33	Παράρτημα Α
G4-7	3, 4	G4-25	15	G4-34	19
G4-8	4, 5, 6, 7	G4-28	Παράρτημα Α	G4-56	19, 23
G4-9	7, 13, 22, 25	G4-29	Παράρτημα Α		

Ειδικές Τυποποιημένες Δημοσιοποιήσεις – Δείκτες επίδοσης

Οικονομική απόδοση		Περιβαλλοντική απόδοση		Κοινωνική απόδοση	
<u>Δείκτης</u>	<u>Σελίδα</u>	<u>Δείκτης</u>	<u>Σελίδα</u>	<u>Δείκτης</u>	<u>Σελίδα</u>
G4-EC1	22	G4-EN3	32	G4-LA1	25, 26, 27
G4-EC3	22	G4-EN16	32	G4-LA6	25
				G4-LA9	28, 29
				G4-LA11	30
				G4-SO4	19
				G4-PR3	14

Παράρτημα Β: Έντυπο επικοινωνίας και αξιολόγησης της Έκθεσης

Η γνώμη σας έχει ιδιαίτερη σημασία για εμάς. Όλες οι ερωτήσεις, απορίες, διευκρινήσεις και προτάσεις για βελτίωση, που πιθανόν έχετε σχετικά με την Έκθεση της Εταιρείας μας, είναι ευπρόσδεκτες.

Σε ποια ομάδα ενδιαφερόμενων μερών της Εταιρείας ανήκετε;

<input type="checkbox"/> Μέτοχος	<input type="checkbox"/> Προμηθευτής
<input type="checkbox"/> Πελάτης	<input type="checkbox"/> Μ.Μ.Ε.
<input type="checkbox"/> Εργαζόμενος	<input type="checkbox"/> Κοινωνία
<input type="checkbox"/> Κράτος και ρυθμιστικές αρχές	Άλλο (παρακαλούμε αναφέρετε): _____

Ποια είναι η γνώμη σας σχετικά με τις ενότητες της Έκθεσης μη χρηματοοικονομικής πληροφόρησης;

	Πολύ καλή	Ικανοποιητική	Χρειάζεται βελτίωση
1. Ποιοι είμαστε	<input type="checkbox"/>	<input type="checkbox"/>	<input type="checkbox"/>
2. Γενικά στοιχεία και ιστορικοί σταθμοί	<input type="checkbox"/>	<input type="checkbox"/>	<input type="checkbox"/>
3. Προϊόντα και τρόπος δραστηριοποίησης	<input type="checkbox"/>	<input type="checkbox"/>	<input type="checkbox"/>
4. Όραμα, επιχειρηματικό μοντέλο και στρατηγική	<input type="checkbox"/>	<input type="checkbox"/>	<input type="checkbox"/>
5. Εταιρική Διακυβέρνηση	<input type="checkbox"/>	<input type="checkbox"/>	<input type="checkbox"/>
6. Ανθρώπινο δυναμικό	<input type="checkbox"/>	<input type="checkbox"/>	<input type="checkbox"/>
7. Περιβαλλοντικά θέματα	<input type="checkbox"/>	<input type="checkbox"/>	<input type="checkbox"/>

Ποια είναι η εντύπωση που αποκομίσατε από την Έκθεση μη χρηματοοικονομικής πληροφόρησης 2016-2017 σχετικά με τα ακόλουθα στοιχεία;

	Πολύ καλή	Ικανοποιητική	Χρειάζεται βελτίωση
Ισορροπία μεταξύ των εννοιών	<input type="checkbox"/>	<input type="checkbox"/>	<input type="checkbox"/>
Πληρότητα των ποσοτικών στοιχείων	<input type="checkbox"/>	<input type="checkbox"/>	<input type="checkbox"/>
Πληρότητα των κειμένων	<input type="checkbox"/>	<input type="checkbox"/>	<input type="checkbox"/>
Τα κείμενα είναι κατανοητά	<input type="checkbox"/>	<input type="checkbox"/>	<input type="checkbox"/>
Γραφικές απεικονίσεις	<input type="checkbox"/>	<input type="checkbox"/>	<input type="checkbox"/>

Υπάρχουν ενότητες, στις οποίες κατά την άποψή σας, θα πρέπει να δοθεί μεγαλύτερη έκταση;

Υπάρχουν κάποια σχόλια ή προτάσεις προς βελτίωση που θα θέλατε να εκφράσετε;

Προσωπικά στοιχεία (προαιρετικά):

Όνοματ/μο: _____

Εταιρεία / Οργανισμός: _____

Διεύθυνση: _____

Τηλ./Fax: _____

E-mail: _____

Παρακαλούμε αποστείλατε το ερωτηματολόγιο στη
διεύθυνση:**JUMBO A.E.E**

Υπόψιν: Investor Relations

Κύπρου 9 & Ύδρας, 183 46 , Αθήνα, Μοσχάτο

Τηλ.: 210 48 05 200

E-mail: metohon@jumbo.grWebsite: www.e-jumbo.gr

Τα στοιχεία θα χρησιμοποιηθούν από την Εταιρεία αποκλειστικά για την αξιολόγηση της Έκθεσης μη χρηματοοικονομικής πληροφόρησης. Τα προσωπικά στοιχεία προστατεύονται, όπως ορίζει ο νόμος περί προσωπικού απορρήτου.